

24 A



280281

MEMORIA DESCRIPTIVA

que se acompaña a una solicitud de patente de invención por veinte años, para España y sus Posesiones, por PERFECCIONAMIENTOS EN LAS INSTALACIONES DE EVACUACIÓN DE BASURAS, a favor de don Basilio TEJERO SALVADOR, de nacionalidad española, residente en Madrid, calle Andrés Mellado núm. 6o

-----

La presente invención se refiere a perfeccionamientos en las instalaciones de evacuación de basuras.

Los dispositivos o instalaciones convencionales para la evacuación de basuras, suelen limitarse a una compuerta prevista en un lugar cualquiera, apropiado, de la vivienda, que comunica con un conducto vertical que se curva ante dicha compuerta, donde las basuras y desperdicios caen por gravedad.

Estas instalaciones tienen varios inconvenientes, pero entre ellos merecen hacerse resaltar los siguientes:

5

10

280281



1 - Se precisa una compuerta de cierre hermético, cosa no fácil de lograr en este tipo de instalaciones, a fin de evitar que los olores provenientes del tubo de evacuación de desperdicios, se propaguen por la vivienda.

15           2 - Las citadas instalaciones convencionales son muy fácilmente atascables por imprudencia de sus usuarios, causando perjuicios molestos y costosos de reparar.

20           En la invención presente se eliminan totalmente estos inconvenientes y los demás inconvenientes adicionales que son propios de tales sistemas conocidos, ya que la presencia de la compuerta exterior que funciona alternada con una compuerta interior evita, por una parte, la penetración de malos olores, y por otra parte solamente permite, gracias a una recámara de carga que se forma, que únicamente el  
25           contenido de dicha recámara (equivalente aproximadamente a la carga de un cubo normal de basura) pueda ser volcado cada vez, evitándose así los atascos propios de los sistemas conocidos, generalmente causados por un exceso de material de descarga, o por descarga de objetos de paso difícil, que son obligados o intentados al paso forzándolos con  
30           cualquier medio de presión que, en lugar de facilitar el paso, lo que logra es formar una masa compacta que es la que produce el atasco.

35           Para mejor comprensión de esta memoria se acompañan los planos adjuntos, que representan esquemáticamente un ejemplo de realización de la invención citado a título no limitativo pues dentro del cuadro general del invento caben ciertas variantes constructivas sin que la esencia de invención se altere.

40           En los planos citados:

280281 2<sup>A</sup>



La fig. 1 muestra una sección vertical del aparato según la invención.

45

La fig. 2 muestra un detalle del mismo en posición en la que la compuerta del tubo de evacuación está abierta mientras que la compuerta de descarga está cerrada.

La fig. 3 muestra una posición en que la primera de las antes citadas compuertas está cerrada, siendo factible la apertura de la compuerta de descarga.

50

La fig. 4 es un esquema de la planta del aparato según la invención.

55

Según la invención, tenemos una instalación de descarga de basuras, desperdicios y similares, que tiene una compuerta exterior (B) accionable desde cualquier estancia o punto de la vivienda, y que comunica con una recámara (A) preferiblemente cilíndrica, que se prolonga interiormente en una proyección cilíndrica de menor diámetro, situada excéntricamente con respecto al cilindro superior, de tal manera que desde la compuerta superior o externa (B) antes citada se dificulte cualquier presión indebida con órganos inadecuados contra el fondo de esta recámara.

60

La puerta exterior (B) se abre basculando sobre un eje geométrico cercano a su arista inferior, y presenta una sección, por su citada arista inferior, oblicua y curvada hacia abajo y hacia su cara externa, cuya finalidad se explicará más adelante.

65

La parte inferior o base de la recámara (A) es abierta y se ocluye con una compuerta (10) que bascula lateralmente en un eje (8) delantero, es decir, que abre hacia atrás, accionada por un órgano de gobierno que se describirá seguidamente.

70

Es esencial que mientras la compuerta exterior (B) se

280281<sup>24</sup> AGO



75 halla abierta, la interior (10) se halle cerrada, y que ésta sólo pueda abrirse cuando la exterior se halle cerrada, a fin de que jamás haya comunicación directa entre la com-  
puerta exterior y el tubo (11) de descarga. Con ello, y debido a las dimensiones y forma de la recámara (A) se evita que pueda bajar de una sólo vez un exceso de material de  
80 de descarga por el tubo de evacuación (11), y al propio tiempo también se evita la comunicación directa entre el tubo de descarga (11) y la compuerta exterior (B) con lo cual los hedores propios de las basuras descargadas, no pueden llegar a la vivienda.

85 Para ello se ha provisto un órgano de gobierno de la apertura y cierre, consistente en dos piezas paralelas, resistentes, que constituyen dos balancines (1) que tienen la forma siguiente: Cabeza curvada hacia un lado, y que se prolonga en una palanca recta hacia el otro, presentando un escalón (2) entre la cabeza y su prolongación (3) lateral. El cuerpo de este balancín tiene un tramo recto y  
90 luego se acoda oblicuamente hacia el lado de la cabeza curvada, articulándose al extremo libre del mismo una biela (7) que por su otro extremo se articula en un punto (9) provisto en unas pequeñas pletinas acopladas a la tapa interior (10) antes citada; este aparato permite hacer bascular a dicha tapa, ya que juega como balancín teniendo  
95 su cuerpo, cerca de su extremo recto inferior, un punto de giro. Accionando sobre el brazo de palanca (3) el balancín (1) toma cualquiera de las dos posiciones citadas en las figs. 2 y 3, que determinan la apertura y cierre de la  
100 compuerta inferior.

El balancín puede girar sobre su eje de apoyo porque la arista inferior de la compuerta externa (B) es curva

280281 24



105

110

115

120

125

130

en su perfil, con un radio similar al de la pieza de la cabeza del balancín, a fin de que ésta pueda pasar bajo aquélla, a la cual se halla próxima. Pero cuando se abre la compuerta del exterior (B), la arista más viva del perfil inferior de la misma (4) se aloja en el rebaje o escalon de la cabeza del balancín (1) y lo fija en tal posición que no puede abrirse la compuerta inferior (10) por quedar bloqueados los balancines, hasta que la compuerta exterior (B) se vuelva a cerrar. En la fig. 3 se muestra en líneas de puntos esta posición de bloqueo del balancín cuando la puerta exterior está abierta, manteniéndose por tanto cerrada la compuerta inferior, la cual podrá abrirse cuando se cierre la exterior, ya que liberados los balancines de la cuña (4) pueden tener su movimiento de giro necesario para que se abra dicha compuerta interior (10).

El funcionamiento de este aparato es muy sencillo y se desprende de su propia descriptiva. Para evacuar un cubo de basura o desperdicios (siempre se evacúan uno por uno por ser ésta precisamente la capacidad de la recámara para evitar atascos) se abre la compuerta exterior (B) con lo que queda bloqueada la interior (10) en posición de cierre. La basura pasa a ocupar la recámara (A). Se cierra la compuerta exterior (B) y quedando liberados de su bloqueo los balancines, se acciona sobre ellos para abrir la compuerta interior (10); la basura, que quedó apoyada en la misma, pasa a caer por el conducto de evacuación (11). La operación se repite cuantas veces se necesite, para efectuar una o varias descargas más.

Finalmente sólo resta manifestar que en la presente invención caben cuantas variantes constructivas sean convenientes sin que se altere la esencia de la misma, pu-

280281, A 10



135

diéndose fabricar en toda clase de materiales y tamaños adecuados sin limitación.

- - - - -

NOTA. - Descrito suficientemente lo que antecede sólo resta consignar que lo que se declara propio y nuevo del solicitante es lo contenido en las siguientes:

140

REIVINDICACIONES:

145

150

155

1 - Perfeccionamientos en las instalaciones de evacuación de basuras, caracterizados por haberse provisto una instalación de descarga de basuras, desperdicios y similares, que consta de una compuerta exterior accionable desde un punto escogido de la vivienda, cuya compuerta comunica con una recámara cilíndrica que se prolonga inferiormente en una proyección vertical excéntrica y de menor diámetro que la superior, que en su fondo presenta una compuerta inferior acoplada de manera que cuando la compuerta superior externa esté abierta, la compuerta inferior interna se halle cerrada y sin poderse abrir hasta que la superior se cierre; teniendo la recámara así formada una capacidad equivalente, esencialmente, a un cubo normal de basura; comunicando la compuerta inferior con un tubo de evacuación.

160

2 - Perfeccionamientos, según reivindicación 1ª caracterizados porque la compuerta exterior se abre basculando sobre un eje geométrico horizontal situado cerca de la arista inferior de la misma, la cual tiene un perfil de cuya con su superficie inferior suavemente curvada.

280281<sup>24</sup>



3 - Perfeccionamientos, según reivindicaciones 1 y 2 caracterizados porque la compuerta inferior de la recámara, se abre y cierra basculando sobre un eje delantero, con movimiento angular, a manera de trampilla.

165

4 - Perfeccionamientos, según reivindicaciones de 1 a 3 caracterizados porque para la citada apertura y cierre se ha provisto un órgano de gobierno consistente en dos balancines, paralelamente dispuestos, que tienen un cuerpo recto, que presenta un pié acodado en su extremo inferior y que tienen una cabeza que por el mismo lado del pié acodado, presenta un sector curvo, mientras que por el lado opuesto presentan una palanca recta, habiendo entre el sector curvado y la citada palanca, en su punto de unión, un escalón que determina un entrante en el que es capaz de introducirse la cula del borde inferior de la compuerta externa, que se halla sobre estos balancines, cuando la misma bascula para tomar su posición de abierta; o dejándolos en la libertad de movimiento cuando, al estar cerrada, las cabezas cuevas de los balancines pueden pasar libremente bajo dicho borde inferior de la compuerta, que es de un perfil curvado de radio similar al de aquéllos.

170

175

180

185 a

5 - Perfeccionamientos, según reivindicaciones de 1 a 4 caracterizados porque al pié acodado de dichos balancines se articulan unas bielas que por su extremo opuesto se articulan, asimismo, a unas pletinas acopladas al borde de giro de la compuerta, antes citada, de la parte inferior, a fin de obligarla a ser accionada cuando los balancines se hallan desbloqueados por estar cerrada la compuerta superior, o que mantienen a dicha compuerta inferior en posición de cierre cuando la compuerta superior está abierta, y acuñada sobre dichos balancines, inmovilizándolos.

190



280281

195

6 - Perfeccionamientos, según reivindicaciones de 1 a 5 caracterizados porque dichos balancines tienen su punto de montaje articulado cerca de la parte inferior del cuerpo recto de los mismos, junto a la acodadura que forma el pié antes citado.

7 - PERFECCIONAMIENTOS EN LAS INSTALACIONES DE EVACUACIÓN DE BASURAS.

200

-----

Todo según va descrito en esta memoria, que consta de ocho hojas foliadas y mecanografiadas por una sólo cara con un total de doscientas tres líneas y hoja de planos que se acompaña.

Madrid 24 agosto 1962.

p.a.

280281

D. BASILIO TEJERO SALVADOR

280281

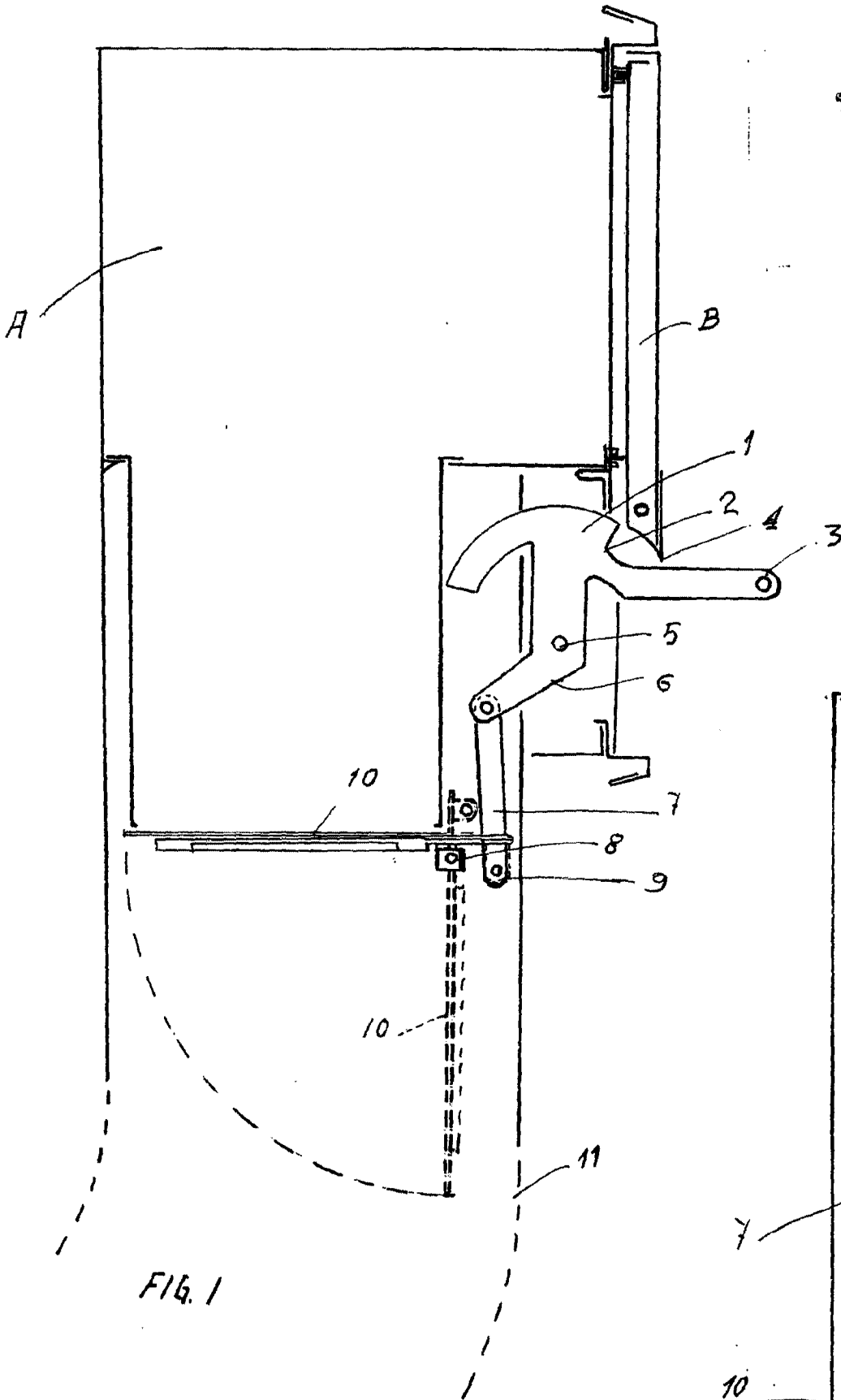


FIG. 1

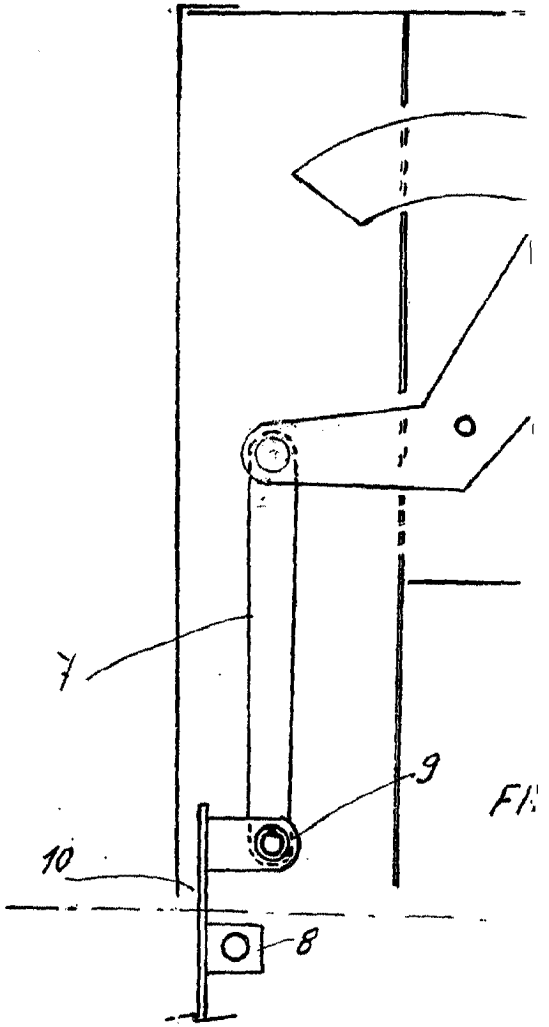


FIG.

280281

FOLIA UNICA



24

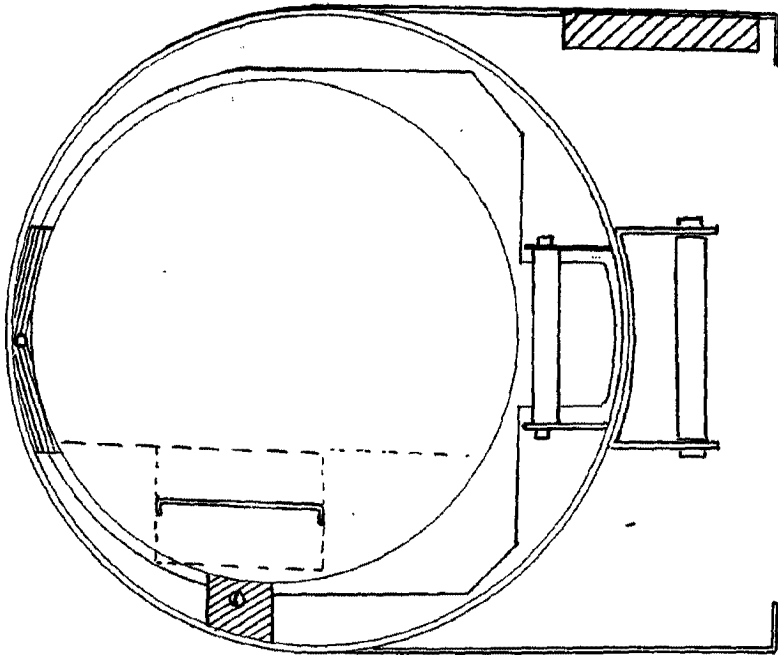


FIG. 4

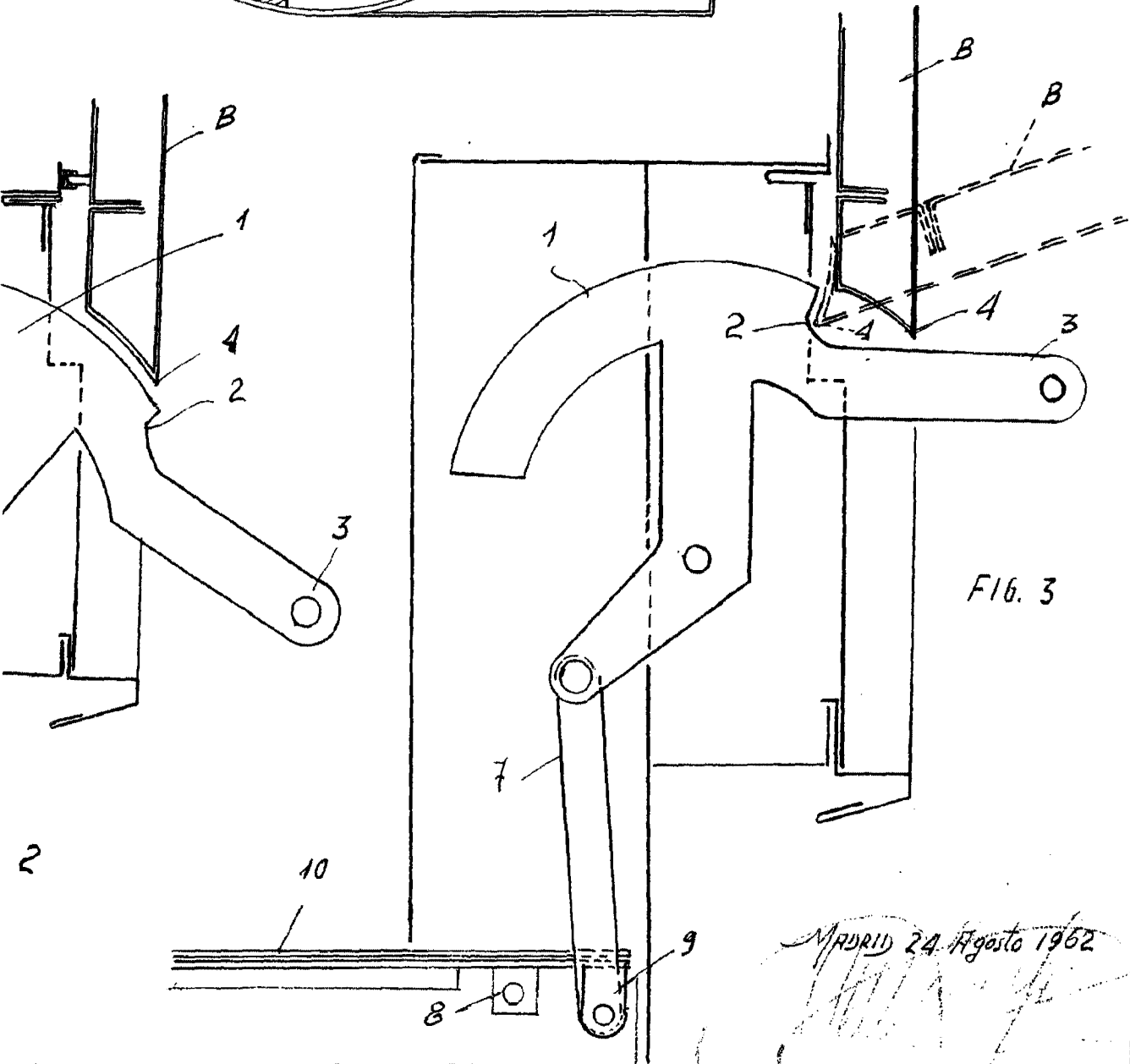


FIG. 3

MADRID 24 Agosto 1962