

(10) ES (11) (21) (22)	NUMERO 280193	(10) Y
	FECHA DE PRESENTACION 26 JUN. 1984	



ESPAÑA

MODELO DE UTILIDAD

16 DIC. 1984
M-4440

(30) PRIORIDADES:	(31) NUMERO	(32) FECHA	(33) PAIS
-------------------	-------------	------------	-----------

(47) FECHA DE PUBLICIDAD	(51) CLASIFICACION INTERNACIONAL G 56 F 5 / 02
--------------------------	--

(54) TITULO DE LA INVENCIÓN

"ELEVADOR PERFECCIONADO PARA VEHICULOS".

(71) SOLICITANTE (S)

D.Manuel López Ruiz.

DOMICILIO DEL SOLICITANTE

C/.Coñadores nº, 40-1B ALDAYA (Valencia).-

(72) INVENTOR (ES)

(73) TITULAR (ES)

(74) REPRESENTANTE

DON JOSE LOPEZ CORTES

26 JUN



-2-

MEMORIA DESCRIPTIVA
=====

La invención a la que se refiere la presente memoria descriptiva auxiliada de los dibujos complementarios que se acompañan, trata de unos importantes perfeccionamientos introducidos en la maquinaria de elevación de vehículos, mediante los cuales, se obtiene un mayor y mejor rendimiento debido a su gran maniobrabilidad, sencillez, comodidad, fácil manejo y gran seguridad por cuyas razones unidas a su cualidad de novedad y utilidad práctica, se estiman suficientemente fundamentadas para obtener el privilegio de exclusividad que se solicita, referente a su fabricación y venta por el titular en España.

El gato elevador en el que van incorporados estos perfeccionamientos, actúa en forma totalmente mecánica, se acciona manualmente.

Su funcionamiento está basado en la palanca de primer grado. Dispone de una barra que puede ser fija o desmontable que actúa de brazo de palanca, la cual es de bastante longitud para ejercer una fuerza mínima.

Su estructura principal está formada por un tubo horizontal al que va solidario el tubo que sirve de alojamiento al brazo de palanca, lleva dos ruedas para facilitar el desplazamiento.



El brazo de resistencia está formado por una columna, que es regulable en el eje horizontal, y a su vez es regulable en altura para poderla adaptar a cualquier vehículo. Para realizar la regulación en sentido horizontal el brazo de resistencia va fuertemente solidario a un casquillo que lleva realizado en su interior un chavetero en toda su longitud y a su vez, el eje horizontal lleva realizado una chaveta, también en toda su longitud; también, esta regulación puede ser realizada mediante un tubo de perfil cuadrado, en el cual se introduce otro tubo con cierta holgura, y que va fuertemente solidario al brazo de resistencia.

Para realizar la regulación en altura, dentro de la columna que forma el brazo de resistencia, va otra columna que lleva unos orificios equidistantes para colocarle un pasador donde realmente nos interese. Esta columna en su extremo superior lleva una especie de horquilla en la cual va colocado un bulón que tiene la función de ser eje de giro de una pequeña plataforma basculante, para poderla adaptar fácilmente en el vehículo, la cual lleva una protección de goma o similar para que no pueda dañar ninguna de las partes del vehículo.

Para levantar el vehículo, basta con llevarlo al sitio que nos interese guiándolo con el brazo de palanca ligeramente inclinado, una vez colocado en posición, colocamos la plataforma en el vehículo, y basta con aplicar una



5
pequeña fuerza en el brazo de palanca, una vez ejercida esta presión, las ruedas nos ayudarán en gran medida ya que buscarán la posición adecuada y el propio peso del vehículo hará el resto, hasta que el brazo de palanca llegará casi a tocar el suelo, lo único que se lo impedirá será el tope que lleva. Su gran seguridad, es debido a que una vez el vehículo está levantado, el gato está con cuatro puntos de apoyo en el suelo, que son las dos ruedas, el tope del brazo de palanca y la base del brazo de resistencia.

10
Para la mejor comprensión de las características generales anteriormente expuestas, se acompañan dos láminas de dibujos, que nos muestran en las distintas figuras expuestas, un ejemplo gráfico de realización práctica de este elevador perfeccionado objeto de la invención, haciendo consistir, que las mencionadas figuras expuestas en las dos hojas
15
de dibujos, deberán ser examinadas en el más amplio criterio y sin carácter limitativo alguno, dada la condición eminentemente informativa.

20
Las figuras representadas en las dos hojas de dibujos que se acompañan, exponen como a continuación se determina.

Figura 1.- Proyección general en perspectiva del elevador, provisto de los perfeccionamientos objeto de la invención.

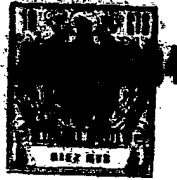


Figura 2.- Vista frontal en alzado del conjunto que constituye el elevador.

Figura 3.- Vista en planta del conjunto que constituye el elevador.

Figura 4.- Vista en perfil del conjunto que constituye el elevador.

Al objeto de facilitar la localización de las diferentes partes que constituyen los gatos perfeccionados a los que nos venimos refiriendo se han incorporado acotaciones numéricas en las figuras de las dos hojas que se acompañan, relacionadas con las descripciones que se realizan a continuación, siendo -1- el eje horizontal formado de perfil cuadrado, y al que va solidario, el alojamiento del brazo de palanca -2-, en el que se introduce el brazo de palanca -3- que es desmontable y se fija a través de la rueda de apriete -4-, a este eje horizontal -1- van cogidas las ruedas con engrasadores -5- a las cuales se les impide que se salgan de sus respectivos ejes por medio de pasadores elásticos -6-.

Exteriormente a este eje horizontal se aloja el tubo -7- que va fuertemente solidario al brazo de resistencia -8- el cual lleva alojado en su interior otro tubo de



perfil cuadrado -9- que tiene la función de ser regulador de altura y acaba en su extremo en una horquilla soldada -10- que tiene un bulón -11- que es el que hace de eje de giro sobre la plataforma -12-; para la regulación de altura mediante el tubo -9- es necesario colocarle un pasador en el orificio -13-.

Estimando ámpliamente descritas todas y cada una de las partes que constituyen los elevadores perfeccionados objeto de la presente invención solamente nos resta manifestar la posibilidad de que sus distintas partes puedan ser fabricadas en variedad de materiales, tamaños y formas, pudiendo igualmente introducirse en su fabricación, aquellas variaciones de tipo constructivo que la práctica aconseje, siempre y cuando las mismas, no sean capaces de alterar los puntos esenciales puestos de manifiesto en la siguiente.



R E I V I N D I C A C I O N E S

= = = = =

1.- Elevador perfeccionado para vehículos caracterizado por tener una estructura formada por un eje horizontal al que van solidarias las ruedas y el tubo que sirve de alojamiento al brazo de palanca.

5 2.- Elevador perfeccionado para vehículos, esencialmente caracterizado por tener el brazo de resistencia regulable en sentido vertical, en altura.

3.- Elevador perfeccionado para vehículos, esencialmente caracterizado por tener el brazo de resistencia desplazable en sentido horizontal.

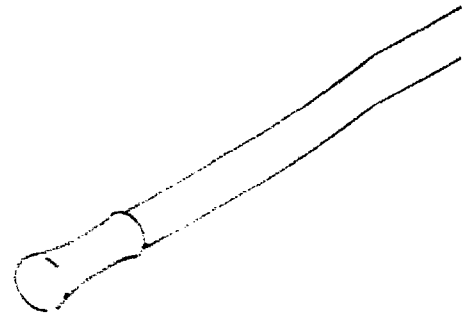
10 4.- "ELEVADOR PERFECCIONADO PARA VEHICULOS".

De conformidad en un todo en lo esencial y fines industriales a lo descrito en la precedente memoria descriptiva y gráficamente representado en los adjuntos planos para su mejor comprensión.

15 Esta memoria consta de SIETE hojas escritas o mecanografiadas por una sola cara a doble espacio.

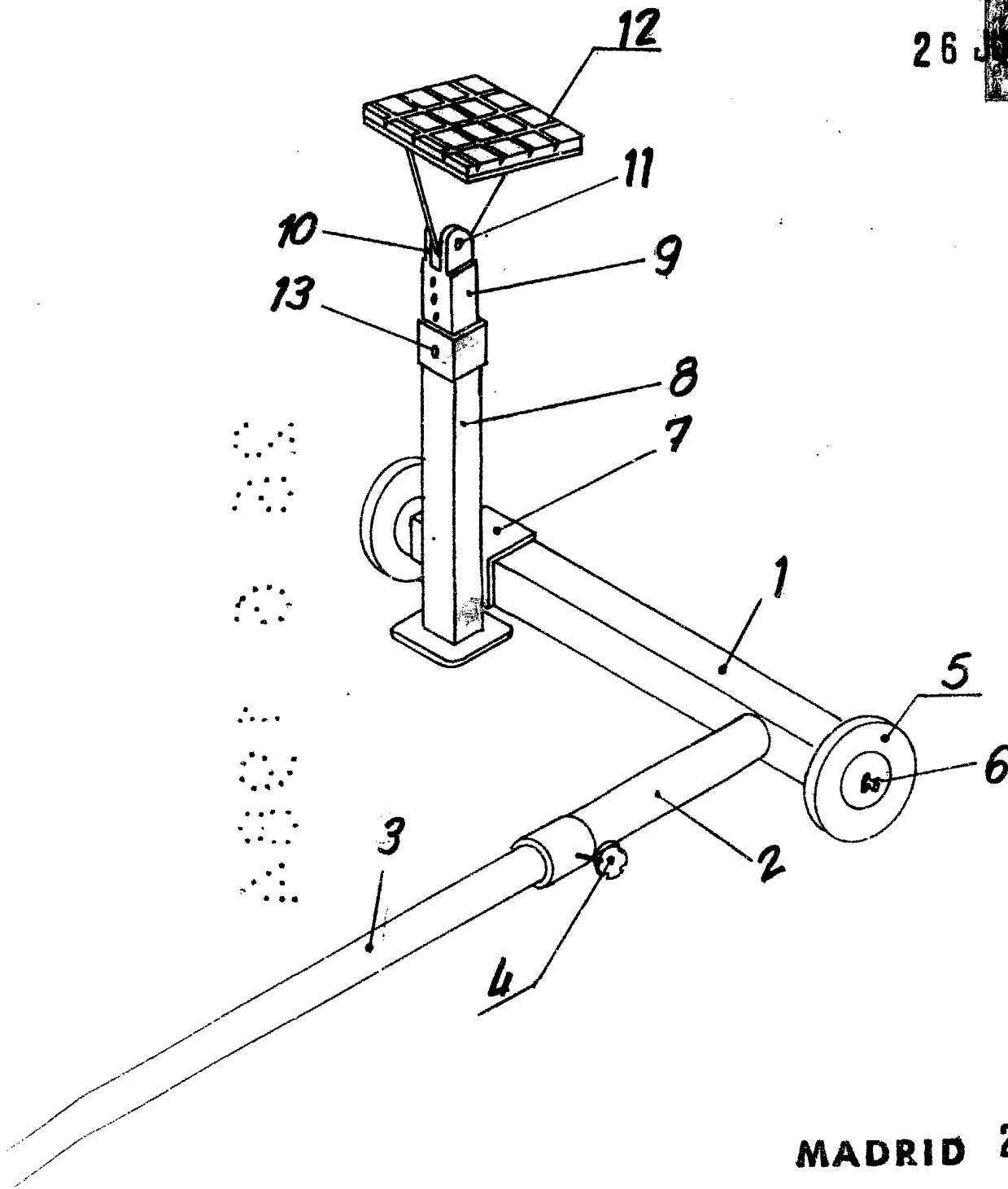
Madrid, 26 JUN. 1984

Por autorización del interesado.-



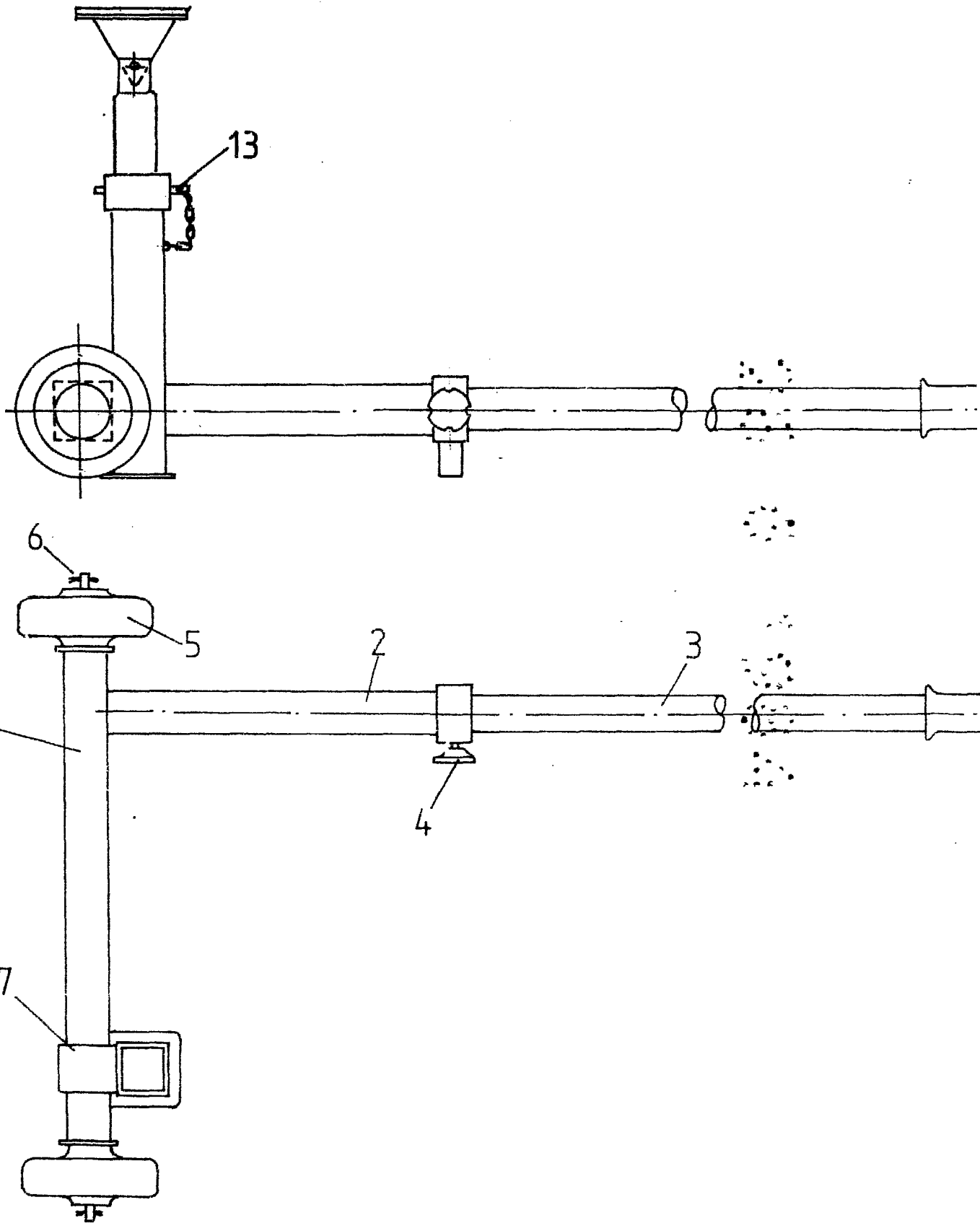


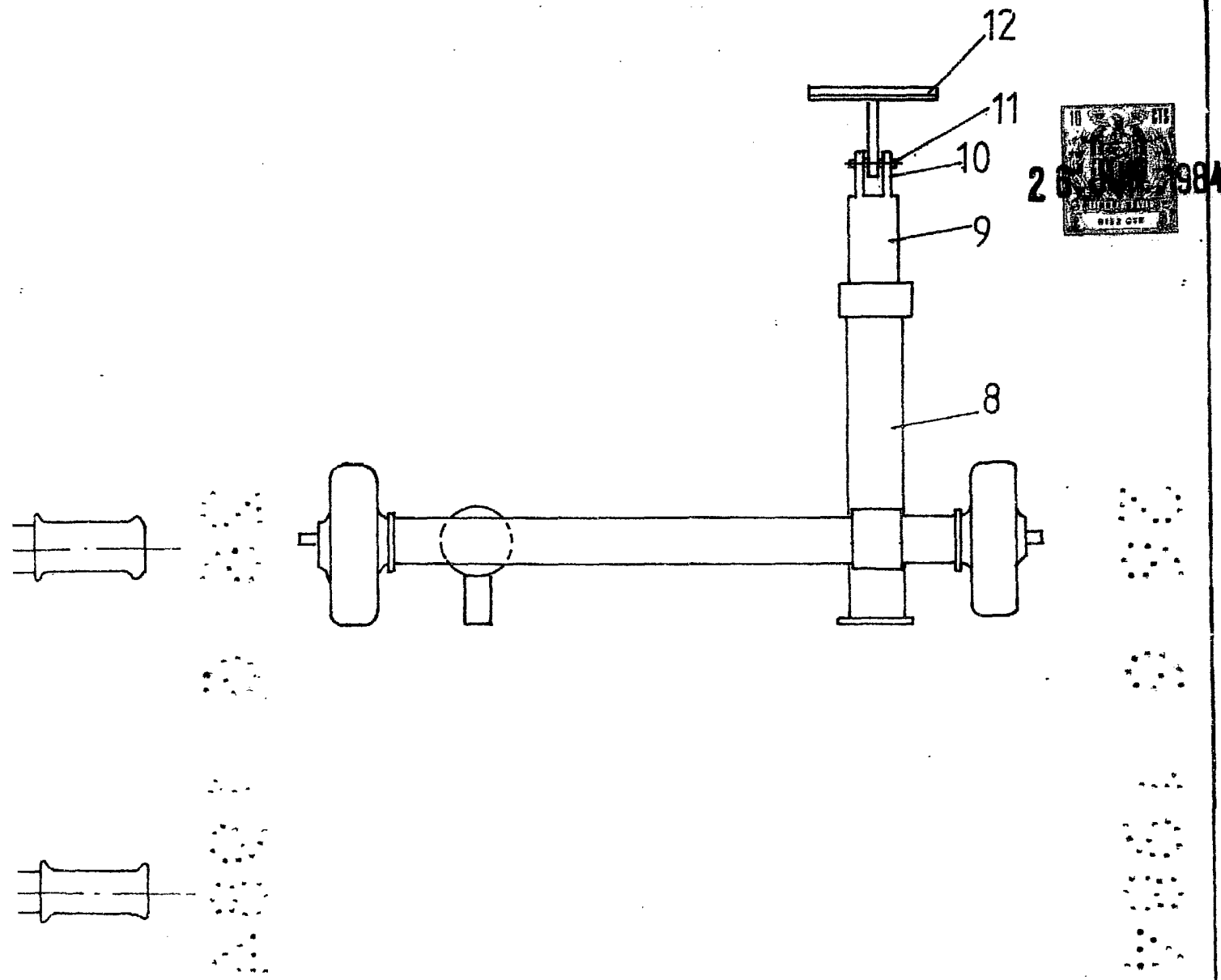
26



MADRID 26 JUN. 1984

Escala variable





MADRID 26 JUN. 1984

Escala variable