



ESPAÑA

10 ES 11 21 22	NUMERO 280158	10 Y
	FECHA DE PRESENTACION 22 JUN. 1984	

MODELO DE UTILIDAD

1 - ABR. 1986

30 PRIORIDADES: 31 NUMERO	32 FECHA	33 PAIS
------------------------------	----------	---------

47 FECHA DE PUBLICIDAD	51 CLASIFICACION INTERNACIONAL Int. Cl. H01H 19/00
------------------------	--

54 TITULO DE LA INVENCIÓN

"CONMUTADOR ELÉCTRICO PERFECCIONADO".

71 SOLICITANTE (S)

M. ROS & V. OLIVELLA, S.A.

DOMICILIO DEL SOLICITANTE

SANT VICENÇ DELS HORTS - Ctra. de Torrelles, km. 0'950

72 INVENTOR (ES)

73 TITULAR (ES)

74 REPRESENTANTE

D. Alfonso Durán Olivella.

MEMORIA DESCRIPTIVA

El presente Modelo de Utilidad se refiere a un conmutador eléctrico perfeccionado, diseñado para su empleo, preferentemente, en el accionamiento del equipo eléctrico de un vehículo, si bien, lógicamente, puede aplicarse a circuitos pertenecientes a otros campos de aplicación.

5.

El nuevo conmutador podrá aplicarse, en el ejemplo indicado, al cambio de luces desde las de posición a las de cruce o de carretera, a cuyo fin su órgano móvil tendrá tres posiciones posibles: la de reposo, la correspondiente al encendido de las luces de situación, y la correspondiente a las luces denominadas cortas o bien a las denominadas largas.

10.

Para facilitar la explicación, se acompaña a la presente memoria unos dibujos en los que se ha representado, a título de ejemplo ilustrativo y no limitativo, un caso de realización de un conmutador eléctrico perfeccionado, según los principios de las reivindicaciones.

15.

En los dibujos:

20.

La figura 1 es una vista lateral del nuevo cambiador de circuitos eléctricos, y la figura 2 una sección transversal del mismo por un plano indicado II-II en la anterior proyección.

25.

La figura 3 constituye el esquema eléctrico del nuevo conmutador.

Los elementos designados con números en los dibujos corresponden a las partes indicadas a continuación.

La carcasa -1- consiste en una caja aplanada de

forma cuadrangular irregular, con una de sus caras mayores abierta, presentando el fondo de la otra cara mayor fijados unos elementos metálicos en función de contactos eléctricos fijos, indicados con los números -2-, -3- y -4-, prolongados externamente en los terminales de conexión -5-, -6- y -7-.

5. El órgano móvil consiste en un componente -8- en forma de sección circular, portador de un contacto metálico que sucesivamente se aplicará contra los anteriores. El sector -8- se articula respecto a un vástago -9- derivado de un extremo de la caja-carcasa -1-, mediante una formación tubular -10- conjugada de aquel saliente y que se prolonga en una tecla o cabeza de accionamiento -11-, formante de una zona superior -12- con un relieve -13- que facilitará su actuación manual. Un signo alusivo a los circuitos conmutados por el aparato dará idea de la aplicación de éste.

10. El elemento contactor móvil consiste en una pieza -14- metálica laminar de forma triangular, con sus extremos -15- y -16- en ángulo recto, aplicados a sendos entrantes del sector -8-, presentando junto a los vértices unos salientes -17- a modo de tetones que facilitarán el apoyo sobre los elementos contactores fijos.

15. Un resorte helicoidal -18-, alojado en un entrante del sector -8-, tiende a aplicar continuamente el contactor -14- contra los elementos metálicos fijos en el interior de la caja-carcasa.

20. El guiado del sector -8- en su movimiento angular se facilita mediante el apéndice -19-, introducido en una abertura -20- practicada en uno de los flancos de la caja-

carcasa -1-.

El posicionado correspondiente a las tres posiciones posibles del órgano móvil se establece mediante unos entrantes -21- formados lateralmente en la pared externa de la caja-carcasa -1-, en los que se alojará sucesivamente un rodillo -22- empujado por un resorte helicoidal -23-, alojado en un entrante formado por el sector -8-.

La fijación de la caja-carcasa -1- a su soporte se establece mediante unos apéndices -24-, -25- y -26- derivados exteriormente de aquélla.

Todo cuanto no afecte, altere, cambie o modifique la esencia del conmutador descrito, será variable a los efectos del actual Modelo.

N O T A.

Se reivindica como objeto de este registro por Modelo de Utilidad:

- 1.- Conmutador eléctrico perfeccionado, caracteriza-
5. do esencialmente por comprender una caja-carcasa de configuración aplanada con una de sus bases mayores abierta, sirviendo la otra de soporte para un grupo de elementos
10. contactores formados por piezas laminares metálicas fijadas mediante pestañas a respectivas aberturas practicadas en el fondo de la base, prolongándose aquellos elementos en terminales exteriores de conexión, en tanto que el órgano móvil comprende un componente en forma de sector circular, portador de un elemento metálico en funciones de contactor móvil, de forma triangular y retenido por sendas expansiones derivadas de un vértice y del lado opuesto al mismo, estando dicho
15. elemento permanentemente aplicado contra los contactos fijos mediante un resorte helicoidal interpuesto entre el elemento metálico y el sector circular que lo sustenta.
20. 2.- Conmutador eléctrico perfeccionado, según la reivindicación anterior, caracterizado porque el sector circular portador del elemento contactor móvil queda pivotado respecto a un vástago derivado de uno de los lados extremos de la caja-carcasa, prolongándose la zona de pivotamiento en una cabeza de accionamiento que adopta preferentemente la
25. forma de una tecla de fácil pulsación, facilitándose el guiado del sector móvil mediante un apéndice derivado del mismo e introducido en una abertura practicada en una de las paredes laterales de la caja-carcasa, en tanto que el posicionado del órgano móvil se establece mediante tres aloja-

mientos formados por la pared lateral de la caja-carcasa, destinados a recibir un rodillo empujado continuamente por un resorte alojado en el interior del sector móvil.

5. Sean cuales fueren las circunstancias que concurran en la esencialidad del Modelo de Utilidad definido en las anteriores reivindicaciones, cuyo objeto es:

3.- "CONMUTADOR ELECTRICO PERFECCIONADO".

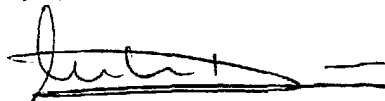
10. Consta la presente memoria de cinco hojas foliadas, mecanografiadas por una sola cara y de los dibujos unidos a la misma.

Barcelona, 22 JUN. 1984

P.A. de M. ROS & V. OLIVELLA, S.A.

ALFONSO DURÁN

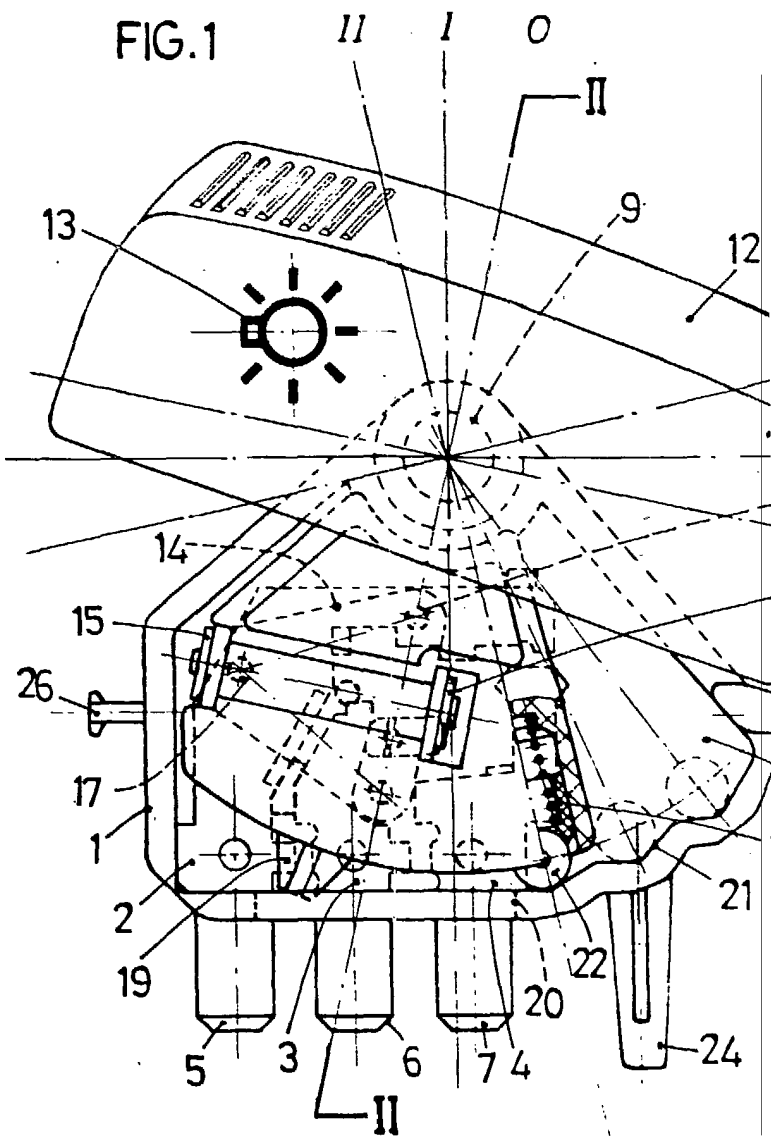
p. p.



Fdo.: Luis A. Durán Moya

FE/tb/mb.

A. DURAN | OBSER. 116 | MEDIDA VERTICAL CLISE 6 | MEDIDA HORIZONTAL CLISE 6 | AÑO 87 | MODALIDAD 4 | NÚMERO 95 |
N. 306 | DINA. 3



ESCALA VARIABLE

FIG. 2

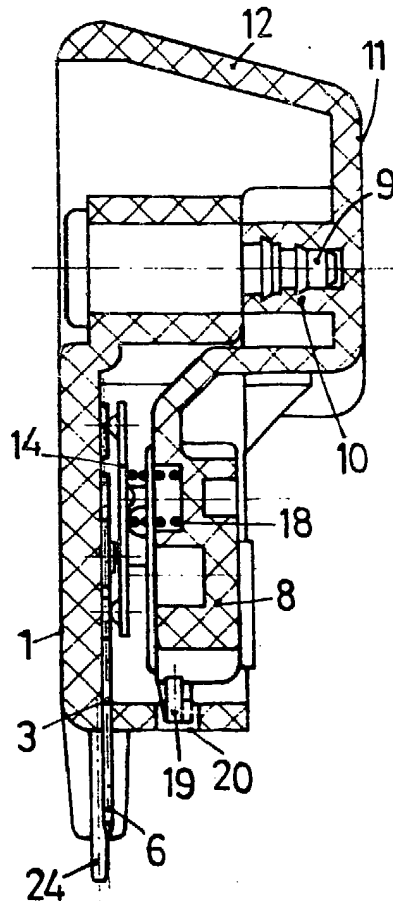
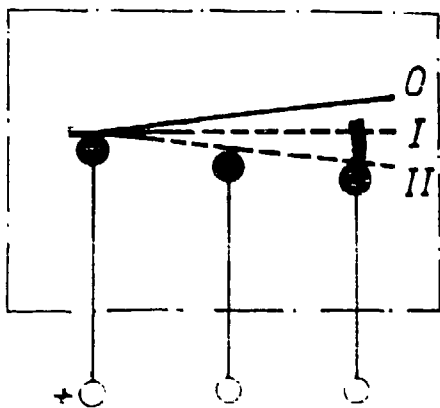
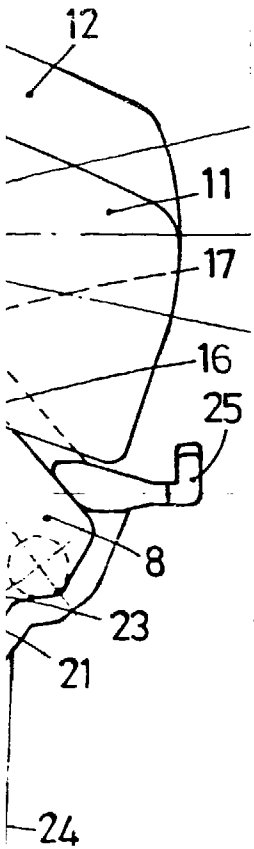


FIG. 3



BARCELONA, 22 JUN. 1984

P. A.
ALFONSO DURÁN
p. p.

Alfonso Durán
Fdo. Luis A. Durán Moya