

10 ES 11 21 22	NUMERO 280145	10 Y
	FECHA DE PRESENTACION 22 JUN. 1984	



ESPAÑA

MODELO DE UTILIDAD

10 FEB. 1985

30 PRIORIDADES: 31 NUMERO	32 FECHA	33 PAIS
------------------------------	----------	---------

47 FECHA DE PUBLICIDAD	61 CLASIFICACION INTERNACIONAL A43B 13/14
------------------------	--

54 TITULO DE LA INVENCIÓN "PISO PERFECCIONADO PARA CALZADO TIPO SANDALIA"
--

71 SOLICITANTE (S) D. JOSE MILAN PASTOR
--

DOMICILIO DEL SOLICITANTE ALICANTE - Pla de la Vallonga, parcela, 111
--

72 INVENTOR (ES)

73 TITULAR (ES)

74 REPRESENTANTE D. MANUEL DE ARPE FERNANDEZ, Agente Oficial Propiedad Industrial
--

M E M O R I A D E S C R I P T I V A
 = = = = =

El presente modelo de utilidad se encuentra referido a un piso para calzado, especialmente para los de tipo sandalia perfeccionado.

5.- Con el piso que es objeto del modelo de utilidad que nos ocupa, se consigue un calzado cómodo, flexible y relajante.

10.- Conocido que nos es por medio del anterior preámbulo el objeto del presente modelo de utilidad, pasaremos a continuación a describirlo más pormenorizadamente con la ayuda de la lámina de dibujos adjunta en la que se representa una forma de ejecución preferida de las variadas a que en la práctica puede llegarse con la aplicación de los fundamentos básicos aquí descritos.

15.- En la figura 1ª, se representa una vista en despiece de las diferentes partes constituyentes del piso.

La figura 2ª, representa una vista de la unión de la plantilla textil y pieza de madera o corcho.

20.- En la figura 3ª, se representa una vista en planta superior del objeto del modelo de utilidad que se preconiza, totalmente concluido en sus fabricación y montaje.

El piso está constituido por tres piezas diferentes entre sí en cuanto a finalidad y material de fabricación.

25.- La suela o pieza 1, de contacto con el suelo, fabricada en polieuretano o material similar y moldeada convenientemente para conformar el cajeadado 2.

30.-

Una plantilla 3, de dimensiones convenientes fabricada en material textil y una pieza 4, de madera que lleva practicada una pluralidad de entallas 5, transversales para que por debilitamiento del material le confiera flexibilidad.

35.-

Dicha pieza de madera o en su caso de corcho, se pega por su parte inferior a la plantilla 3, y el conjunto constituido por ambas piezas 4 y 3 se aloja en el cajeadado 2, de la suela 1, fijándose a la misma mediante el uso del adhesivo adecuado.

40.-

Con todo lo cual al alojar el conjunto constituido por la pieza de madera y plantilla textil en el cajeadado de la suela y fijarse por pegado, se logra un piso flexible, cómodo y relajante.

45.-

Suficientemente descrito que nos es el objeto del modelo de utilidad que nos ocupa, que lo es solamente a título de ejemplo y una de las múltiples formas de realización a que en la práctica puede llegarse tomando como fundamento en su construcción el descrito en la presente memoria, únicamente nos resta señalar que las modificaciones de forma, tamaños, materiales empleados u otras no fundamentales, no deben ser consideradas variaciones que afecten a su esencialidad.

50.-

N O T A
= = = =

El modelo de utilidad descrito recaerá pues, sobre las siguientes reivindicaciones:

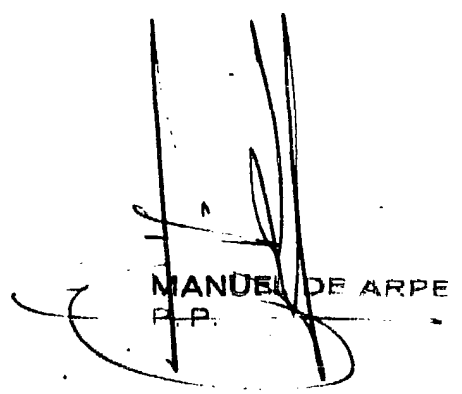
55.- 1ª.- "PISO PERFECCIONADO PARA CALZADO TIPO SAN DALIA", caracterizado por cuanto está constituido por una suela fabricada en polieuretano o material similar que lleva conformado un cajeadado en el que se aloja el conjunto constituido por una pieza de madera que lleva practicada una pluralidad de entallas transversales para conferir flexibilidad por debilitamiento del material, o en algunos casos de corcho, pegada inferiormente a una plantilla de material textil; cuyo conjunto alojado en el cajeadado de la suela, se fija mediante pegado con el adhesivo adecuado; con lo que se logra un calzado flexible, comodo y relajante.

65.- 2ª.- "PISO PERFECCIONADO PARA CALZADO TIPO SAN DALIA".

Todo ello tal y conforme queda descrito, representado y reivindicado.

70.- Esta memoria consta de cuatro hojas mecanografiadas y foliadas por una sola de sus caras conteniendo
71.- un total de setenta y una líneas.

MADRID A 22 JUN. 1984

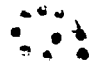
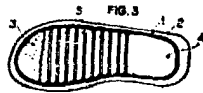
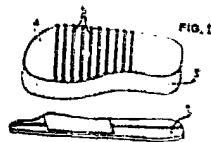


MANUEL DE ARPE
P.P.

D I S E Ñ O

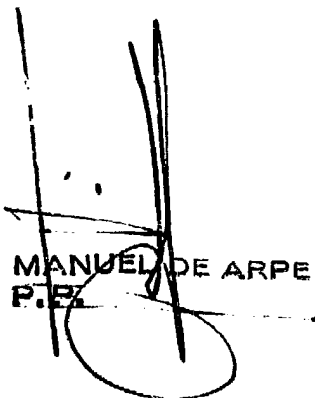
=====

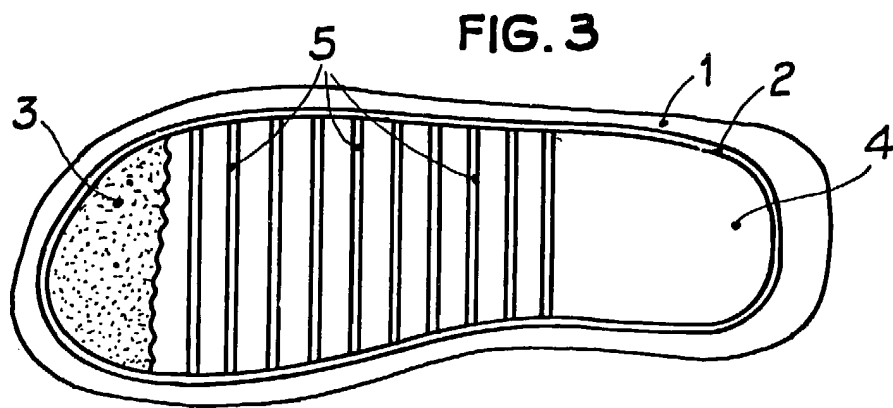
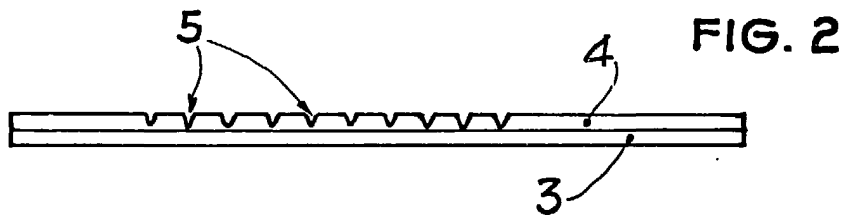
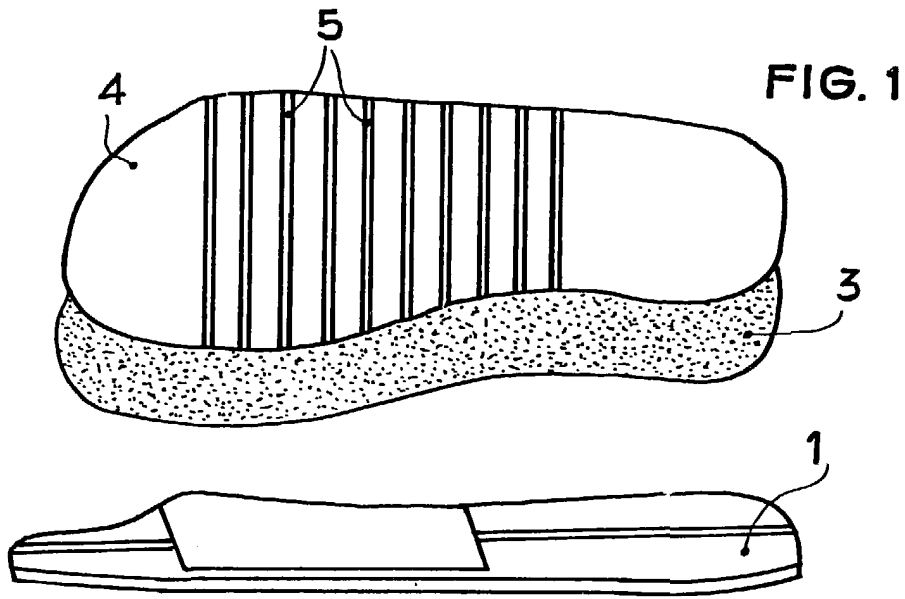
DE UN MODELO DE UTILIDAD, A FAVOR DE D. JOSE MILAN PASTOR, DOMICILIADO EN ALICANTE - PLA DE LA VALLONGA PARCELA 111. POR: "PISO PERFECCIONADO PARA CALZADO TIPO SANDALIA".



Escala variable.

MADRID A 22 JUN. 1984


MANUEL DE ARPE
P.E.



Madrid, 22 JUN. 1984

ESCALA VARIABLE

MANUEL DE ARRE
P.P.