



ESPAÑA

(14) ES (11) (22)	(15) Y NUMERO 280126
	FECHA DE PRESENTACION 13 JUN. 1984

MODELO DE UTILIDAD

RECIBO 1504
M-4413

(30) PRIORIDADES:	(31) NUMERO	(32) FECHA	(33) AÑO
-------------------	-------------	------------	----------

(47) FECHA DE PUBLICIDAD	(81) CLASIFICACION INTERNACIONAL F16B 12/30
--------------------------	---

(54) TITULO DE LA INVENCIÓN

"DISPOSITIVO PARA LA FIJACION DE TUBOS"

(71) SOLICITANTE (ES)

NUDEC, S.A.

DOMICILIO DEL SOLICITANTE

POLINYA (Barcelona) - Pintor Vila Cinca, s/n. Polígono Industrial
Can Humet de Dalt.

(72) INVENTOR (ES)

(73) TITULAR (ES)

(74) REPRESENTANTE

D. LUIS DURAN CUEVAS

- 2 -

MEMORIA DESCRIPTIVA

El presente Modelo de Utilidad consiste en un dispositivo para la fijación de tubos, que logra dicha funcionalidad de una manera muy simple, aunque con notable robustez.

5. El dispositivo que se reivindica tiene como misión la de lograr fijar tubos sobre superficies planas, para lo cual se ha diseñado un módulo de fijación que, mediante tornillos, queda unido a la superficie plana, emergiendo de ella verticalmente y permitiendo la retención del tubo gracias a la expansión que se produce en el módulo al introducir en el interior del mismo un espárrago roscado de características particulares.

10. El dispositivo para la fijación de tubos que se reivindica puede tener un amplísimo campo de utilización, pudiendo citarse entre ellas a título meramente descriptivo, la fijación de patas tubulares en mesas, estanterías y, en general, elementos de decoración.

15. Para conseguir tal finalidad el módulo fundamental del dispositivo se halla constituido por una base de acoplamiento al elemento plano, conformada mediante un elemento discoidal provisto de orificios periféricos, del que emergen sendos salientes de tendencia triangular, planos, que divergen entre si formando un ángulo algo mayor que un recto y provistos en sus extremos de otros orificios cuya finalidad, al igual que los anteriores, es la de colocar los tornillos necesarios para fijarlos al elemento plano.

20. Para conseguir la fijación del tubo emerge de la parte central del elemento discoidal un cilindro, totalmen-

5. té hueco en su parte interior salvo en un plano, próximo a su extremo libre, el cual se halla subdividido en tres partes mediante tres regatas que se juntan en la parte central y que se prolongan hasta el exterior por la periferia del cilindro, cuya superficie lateral se halla subdividida en tres partes por tres ranuras verticales que coinciden con los puntos en que emergen dichas regatas al exterior.

10. La zona mayor de las tres en que ha quedado subdividido el plano antedicho presenta en su parte central un regruesamiento, alineado con la regata que separa las dos partes restantes, que adopta forma general cilíndrica, hueca interiormente y provista de un roscado en el que se introduce un espárrago, asimismo roscado en toda su superficie lateral, salvo en el extremo el cual se remata finalmente:

15. en un cono y apoya contra las superficies laterales de las otras dos partes, las cuales en este punto se han reforzado mediante sendas paredes que emergen por encima y por debajo de las mismas y tienen redondeada la parte en contacto con el extremo del citado espárrago, el cual presenta por la zona

20. opuesta a aquella en la que se remata en forma de tronco de cono, un entrante para facilitar su accionamiento mediante una llave tipo Allen.

25. Para lograr la fijación de un tubo, deberá llevar éste un orificio para facilitar el paso de la indicada llave y al obligar a girar el espárrago mediante dicho útil, su punta tiende a introducirse entre las dos partes opuestas del plano intermedio del cilindro, obligándolas a separarse, a la vez que obliga a retroceder a la parte sobre la que se

halla fijada, con lo cual aumenta la presión que realiza contra el tubo, estampándose contra él y dejándolo perfectamente retenido, de una manera rápida y segura.

Para facilitar la explicación se acompaña a la presente memoria una hoja de dibujos en la que se ha representado, a título de ejemplo ilustrativo y no limitativo, un caso de realización de un dispositivo para la fijación de tubos, según los principios de las reivindicaciones.

En los dibujos:

10. La figura 1 presenta una vista en planta del dispositivo de fijación reivindicado, siendo de ver en la figura 2 una vista en alzado.

En la figura 3 aparece una sección de perfil del dispositivo que se describe en la presente memoria, al que se le ha introducido el tubo que pretende fijarse, siendo de ver por último en la figura 4 una vista en perspectiva en la que se observa la forma en que se produce la retención de un tubo.

Tal y como es posible deducir de la indicada hoja de dibujos, el dispositivo para la fijación de tubos reivindicado, se halla constituido por una base discoidal -1- provista de orificios -2- para facilitar el paso de tornillos que permitan su fijación a un elemento plano y de la cual emergen unos salientes triangulares -3-, divergentes formando un ángulo ligeramente mayor de 90° y provistos de adecuados refuerzos -4- en su parte central, presentando junto a su extremo cada uno de los citados salientes un orificio -5-, que permitirá asimismo la colocación de tornillos

para asegurar una mejor fijación del módulo de unión a la base plana.

De la parte central del elemento discoidal -1- emerge un cilindro -6-, con su superficie lateral subdividida en tres partes por tres regatas -7-, dispuestas de tal manera que una de ellas se halla en la posición opuesta a aquella de la que emergen los salientes -3- y las otras dos forman un ángulo ligeramente mayor de 90° respecto a aquella, estando la parte interior del cilindro hueca, salvo una placa, situada próxima a su base superior y subdividida en tres partes -8-, -9- y -10-, que se hallan separadas entre sí por unos distanciamentos -11-, -12- y -13- que partiendo de la parte central del cilindro emergen al exterior por las regatas -7- antes descritas.

La zona plana definida como -10-, presenta en su parte central un regruesamiento cilíndrico -14-, roscado interiormente, en donde se introduce un espárrago -15-, así mismo roscado en la mayor parte de su periferia y provisto en su parte posterior de un orificio ciego -16- de borde ventajosamente exagonal para facilitar la introducción de una llave Allen, mientras que a partir de una zona disminuye su diámetro -17- hasta rematarse en un cono -18-, mientras que las zonas planas -8- y -9- presentan sus laterales enfrentados reforzados mediante planos -19- que sobresalen por su parte superior e inferior, teniendo su lateral menor enfrentado con el espárrago -20- redondeado.

El tubo que debe ser fijado -21-, se hallará provisto de un orificio -22- en correspondencia con el orificio

-14- que presenta el cilindro -6-, unido mediante el dispositivo reivindicado a un elemento plano -23-, pudiendo realizarse la fijación mediante una llave tipo Allen -24-.

5. Para realizar tal fijación y de acuerdo con lo indicado en párrafos anteriores, basta con fijar mediante tornillos el módulo de unión a la superficie plana, gracias a la existencia de los orificios -2- y -5- descritos, para a continuación proceder a abrazar el cilindro -6- con el tubo -21-, de forma tal que queden alineados los orificios -22- y -14-.

10. En estas condiciones, se introduce una llave tipo Allen en el entrante -16- que presenta el espárrago -15- y se procede a girar la llave, debido a lo cual la punta -18- de la misma presionará contra la parte interior de las paredes -20- de las zonas planas -8- y -9-, tendiendo a separarlas, a la vez que obliga a la zona -10- a retroceder ligeramente, debido a lo cual el cilindro -6-, se estampará contra las paredes interiores del tubo -21- reteniéndolo e imposibilitando cualquier salida fortuita del mismo, con lo que se logra una perfecta fijación de un cilindro a un plano, por un dispositivo de fácil montaje.

20. Todo cuanto no afecte, altere, cambie o modifique la esencia del dispositivo descrito, será variable a los efectos del actual Modelo.

N O T A . -

Se reivindica como objeto de este registro por Mo
delo de Utilidad:

5. 1.- Dispositivo para la fijación de tubos, caracterizado por hallarse constituido por un elemento discoidal plano, provisto en su periferia de orificios para facilitar el paso de elementos de anclaje, de una parte de cuya periferia sobresalen dos salientes triangulares, divergentes entre sí provistos en sus extremos de sendos orificios con la misma finalidad, siendo de ver sobresaliendo de la parte central del elemento discoidal un cilindro cuya periferia se halla subdividida en tres partes, de las cuales es mayor la que se halla enfrentada con las prolongaciones triangulares, separadas entre sí por regatas verticales en toda su altura, hallándose totalmente hueco en su parte interior salvo en un plano próximo a su cara superior, el cual a su vez se halla subdividido en tres partes por separaciones que partiendo del centro del cilindro emergen al exterior por las regatas antes citadas.
10.
15. 2.- Dispositivo para la fijación de tubos, según la reivindicación 1, caracterizado porque la parte de mayor superficie del plano descrito presenta en su parte central un reguesamiento de forma cilíndrica, hueco interiormente y roscado, enfrentado con el distanciamiento existente entre las dos partes restantes, en cuyo interior se introduce un espárrago asimismo roscado en la mayor parte de su longitud que presenta en su parte posterior un entrante de borde poligonal para facilitar su accionamiento mediante un útil,
20.
25.

mientras que por su parte opuesta se prolonga según un tra
 mo cilíndrico de menor diámetro rematado en un cono cuyo ex
 tremo se apoya contra los laterales de las otras dos zonas
 planas, las cuales en sus bordes enfrentados se hallan pro-
 5. vistas de sendas paredes verticales que emergen por encima
 y por debajo de las mismas, con el extremo en contacto con
 el cono redondeado.

Sean cuales fueren las circunstancias que concurren
 en la esencialidad del Modelo de Utilidad, definido en las
 10. anteriores reivindicaciones, cuyo objeto es:

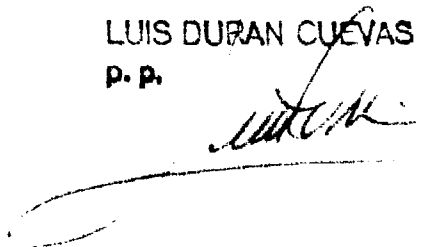
3.- "DISPOSITIVO PARA LA FIJACION DE TUBOS".

Consta la presente memoria de ocho hojas foliadas,
 mecanografiadas por una sola cara y de los dibujos unidos a
 la misma.

Barcelona, **13 JUN. 1984**

P.A. de NUDEC, S.A.,

LUIS DURAN CUEVAS
 P. P.



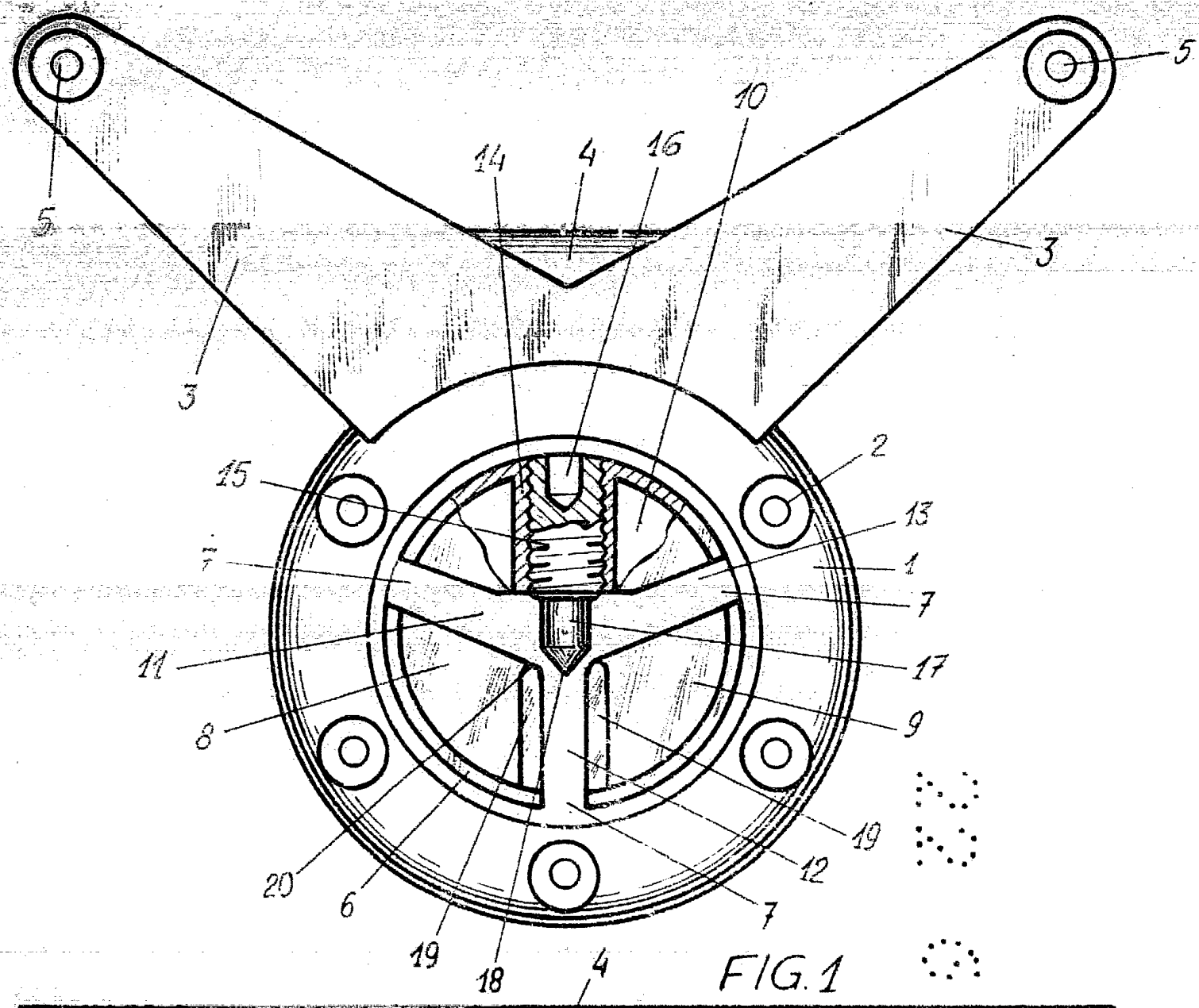



FIG. 1

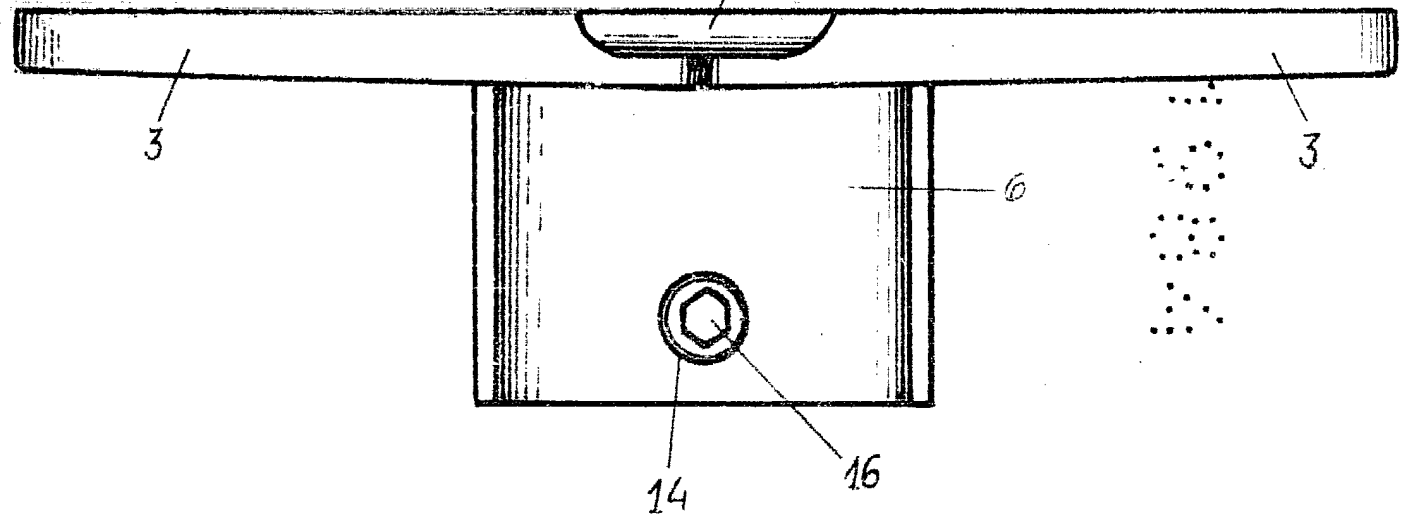


FIG. 2

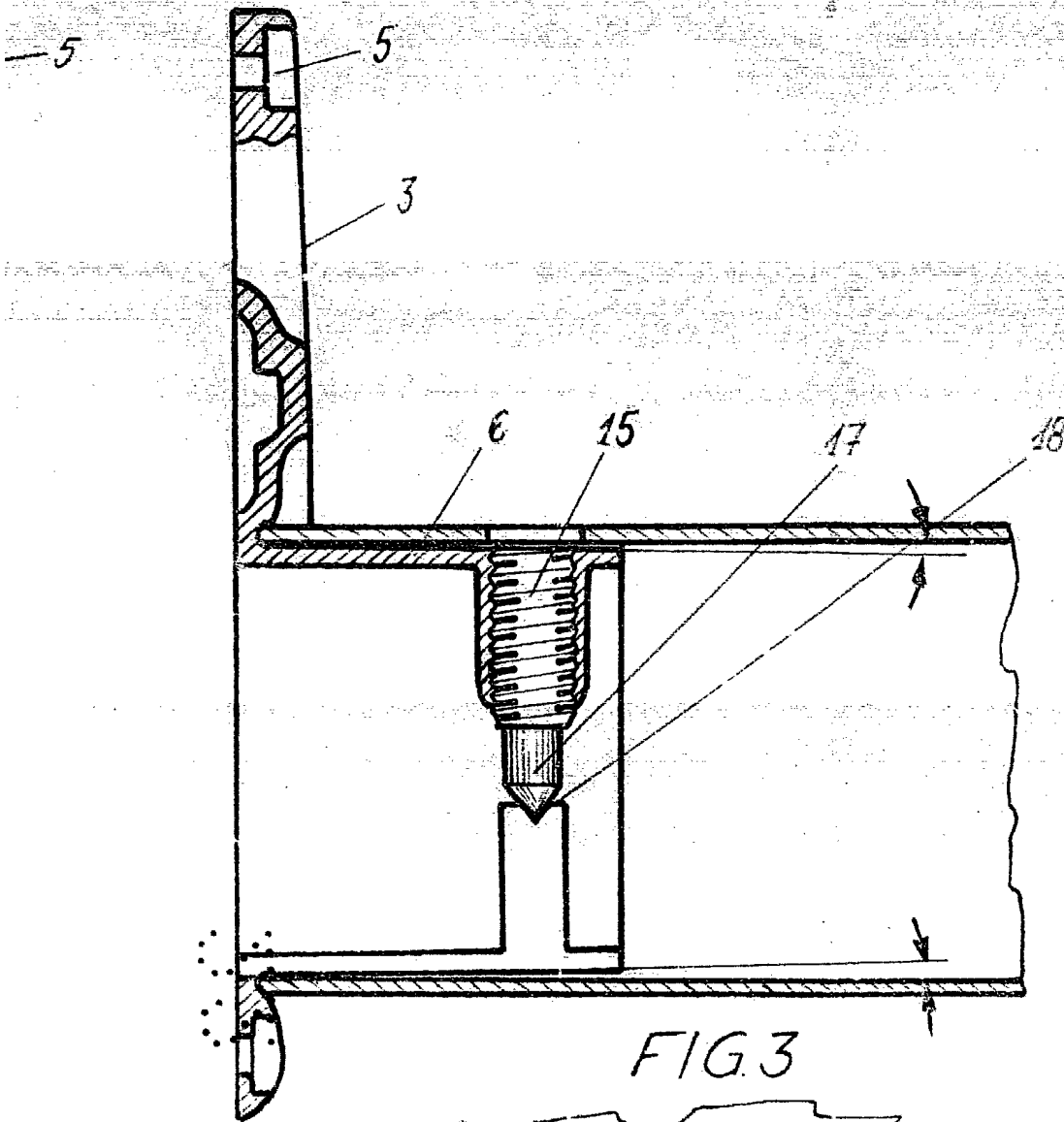


FIG. 3

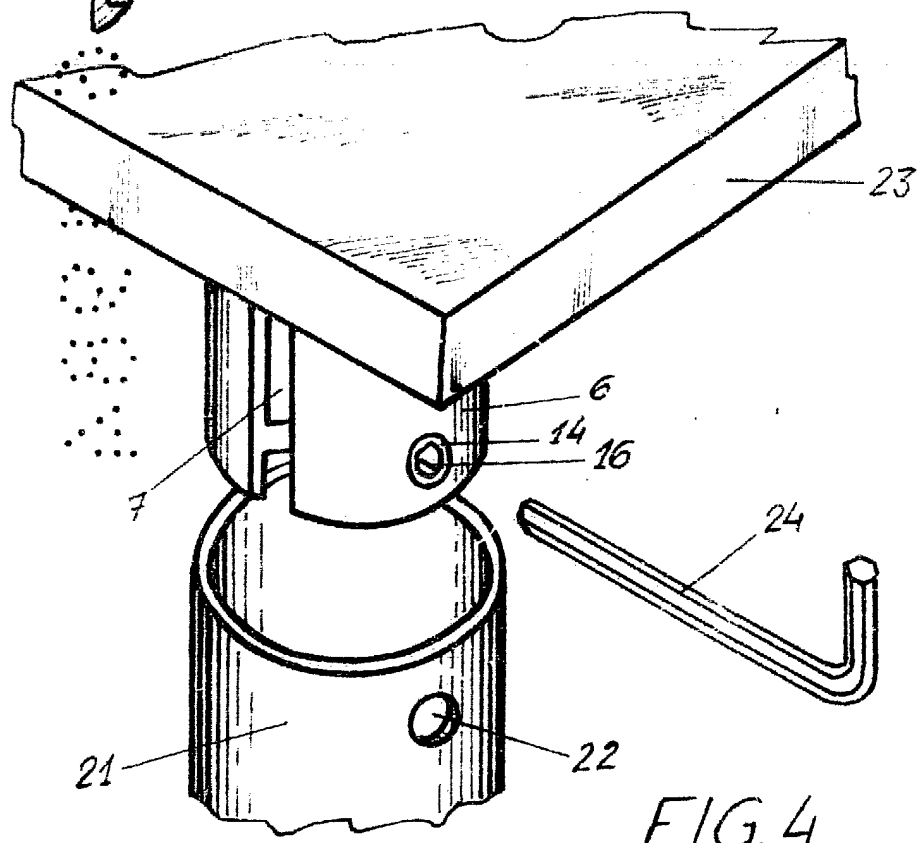


FIG. 4

BARCELONA, 13 JUN. 1984
P.A.

LUIS DURAN CUEVAS
D. P.