

(10) ES (11) (12) (13) Y	NUMERO 279924
	FECHA DE PRESENTACION 11 JUN, 1984



ESPAÑA

3.º

MODELO DE UTILIDAD

16 DIC. 1984

(30) PRIORIDADES	(31) NUMERO	(32) FECHA	(33) PAIS
------------------	-------------	------------	-----------

(47) FECHA DE PUBLICIDAD	(51) CLASIFICACION INTERNACIONAL H01B 11/18 // H01R 13/04
--------------------------	--

(54) TITULO DE LA INVENCIÓN BASE CON CLAVIJA PARA CONEXION
--

(71) SOLICITANTE (N) D. FERNANDO PALLARÉS DE LAS MORENAS
--

DOMICILIO DEL SOLICITANTE MADRID, Legasco 63
--

(72) INVENTOR (ES) D. FERNANDO PALLARÉS DE LAS MORENAS
--

(73) TITULAR (ES)

(74) REPRESENTANTE D. FERNANDEZ ALVAREZ LOPEZ Agente Oficial de la Propiedad Industrial

Esta memoria tiene por objeto describir las características y peculiaridades de una nueva base de conexión y clavija con terminal, que constituye una interesante novedad, por las características intrínsecas que posee.

En líneas generales, la realización está constituida de modo que cuenta con una base con clavija para conexión y toma de sonido estereofónica con conducción por aire, provistas de dos válvulas independientes accionadas a voluntad mediante sendos pomos, que permiten regular el nivel de audio, con la particularidad de que mediante dos trinquetes, se asegura la fijación de la clavija.

Dicha clavija, tiene asegurada una sola posición de conexión y es autodestruible al desconectar, estando provista de un prolongador con dos terminales, para poder insertar en el pabellón auricular ayudado por dos orejetas.

Las particularidades y características más notables de la realización, se apreciarán mejor que por la explicación puramente literal que se acaba de realizar, por la descripción que seguidamente se efectuará de los dibujos adjuntos, en los cuales, solo a título de ejemplo, se representa una preferente forma de realización.

En dichos dibujos:

La figura 1 muestra un alzado posterior de la base de conexión.

5 La figura 2 representa una sección longitudinal por un eje de simetría, de una válvula de la base de conexión.

La figura 3 contiene un alzado frontal de la base de conexión.

10 La figura 4 ilustra una sección horizontal por el eje de simetría de las válvulas, vistas por su cara inferior de la base de conexión.

La figura 5 es un despiece de las válvulas de la base de conexión.

15 La figura 6 contiene un alzado de la clavija de los auriculares.

La figura 7 muestra una planta de la misma clavija.

La figura 8 representa los terminales de los auriculares.

20 Según se aprecia, en los dibujos se han señalado sus partes más importantes con una serie sucesiva de dígitos cuya significación es la siguiente:

25 1 Conductores de toma de sonido (hembra) derecho e izquierdo.

- 2 Orificios de entrada de clavija con trinquetes de fijación.
- 3 Conductos de entrada de sonido.
- 4 Trinquetes de fijación contrapuestos.
- 5 Pesos de regulación de canales derecho e izquierdo.
- 6 Conductores de toma de sonido derecho e izquierdo.
- 7 Espárragos de manobra de válvulas.
- 8 Cuerpo de válvula con muelle.
- 9 Cuerpo de válvula elástico (blanco).
- 10 Vástagos de conexión de los conductores de sonido derecho e izquierdo.
- 11 Prolongadores de tubo flexible.
- 12 Orejetas de fijación en pabellón auricular.
- 13 Terminales para insertar en conducto auditivo.

Describe suficientemente en lo que precede la naturaleza del Modelo, así como el modo de llevarlo ventajosamente a la práctica y demostrado que constituye un positivo adelanto técnico en base con clavija para conexión, es por lo que se solicita registro de Modelo de Utilidad, por veinte años en España y Provincias de Ultramar, haciendo expresamente

conetar que las disposiciones anteriormente indicadas son susceptibles de modificaciones de detalle, en cuanto no alteren su principio fundamental, siendo lo que constituye la esencia del referido invento, lo que a continuación se especifica en las siguientes:

10

15

20

25

REIVINDICACIONES

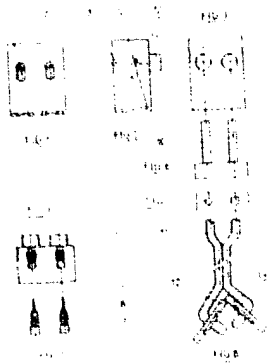
1a.- Base con clavija para conexión, que esencialmente se caracteriza por comprender una base con clavija para conexión y toma de sonido estereofónica, con conducción por aire, que cuenta con dos válvulas independientes accionadas a voluntad mediante sendos pedos, a través de los cuales se hace posible la regulación del nivel de audio, existiendo asimismo un dispositivo de fijación de la clavija mediante dos trinquetes.

2a.- Base con clavija para conexión, según apartado anterior, que esencialmente se caracteriza porque la clavija asegura una sola posición de conexión y es autodestruible al desconectar, estando provista de un prolongador con dos terminales, para ser insertados en el pabellón auricular, ayudado por dos orejetas.

La presente solicitud de registro de Modelo de Utilidad, debe recoger sobre:

3a.- BASE CON CLAVIJA PARA CONEXION.
Todo ello según queda sustancialmente descrito en la presente memoria y reivindicaciones, la cual consta de seis hojas foliadas y escritas a máquina por una sola de sus caras, y representado por los adjuntos dibujos para los fines especificados.

MADRID, 11 JUN. 1984
EL AGENEER OFICIAL
FERNANDO ALVAREZ



ESCALA VARIABLE

MADRID, 11 de JUNIO de 1984

EL AGENTE OFICIAL
FERNANDO ALVAREZ

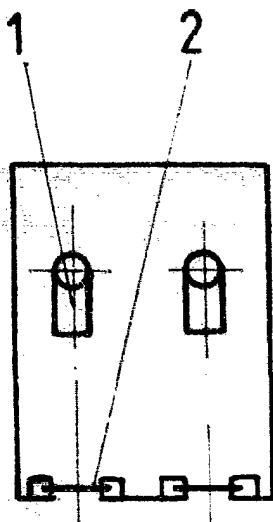


FIG. 1

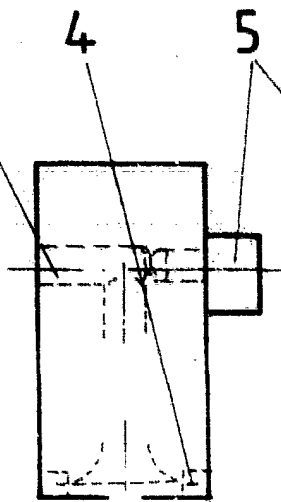


FIG. 2

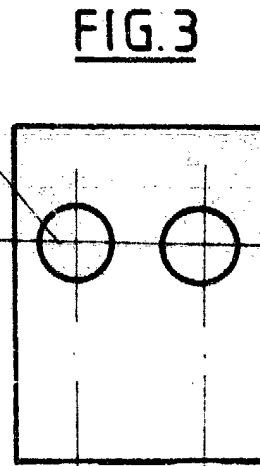


FIG. 3

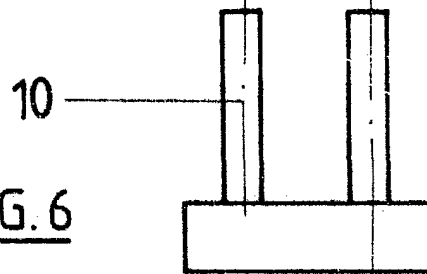


FIG. 6

FIG. 6

FIG. 7

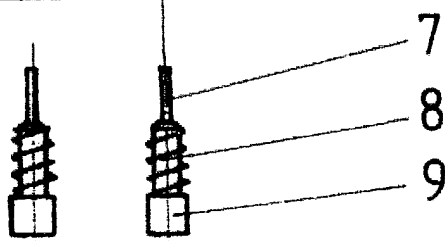
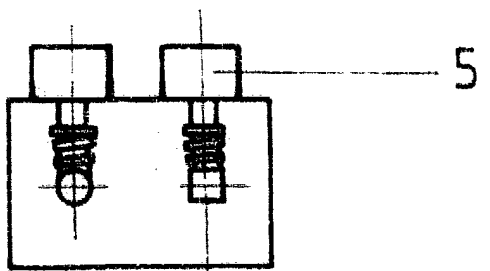
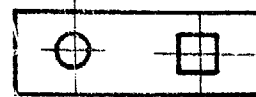


FIG. 5

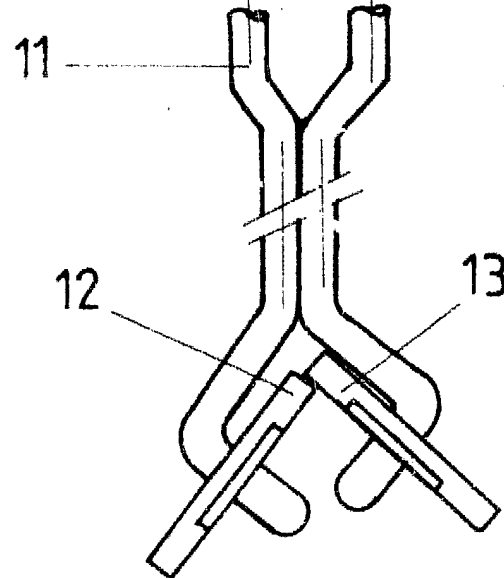


FIG. 8

MADRID, 11 de JUNIO de 1984
EL AGENTE OFICIAL
FERNANDO ALVAREZ