

(19) ES (11) (21) (22)	NUMERO 279666	(10) Y
	FECHA DE PRESENTACION 4. Junio. 1984	



ESPAÑA

MODELO DE UTILIDAD

1 ENE. 1985

(30) PRIORIDADES:	(32) FECHA	(33) PAIS
(31) NUMERO		

(47) FECHA DE PUBLICIDAD	(51) CLASIFICACIÓN INTERNACIONAL E 0 4 H 1 / 1 2
--------------------------	---

(64) TITULO DE LA INVENCIÓN "MARQUESINA"
---

(71) SOLICITANTE (S) JC DECAUX, Société Anonyme française
--

DOMICILIO DEL SOLICITANTE 147 avenue Charles de Gaulle, 92200 NEUILLY-SUR-SEINE (Francia)
--

(72) INVENTOR (ES) Jean-Claude Decaux (que ha cedido sus derechos a la solicitante)
--

(73) TITULAR (ES) JC DECAUX, Société Anonyme française
---

(74) REPRESENTANTE VICTOR GIL VEGA
---------------------------------------

MEMORIA DESCRIPTIVA

Se conocen marquesinas para usuarios de transportes públicos, en particular autobuses, cuya estructura consiste en postes que soportan una cubierta y en paredes laterales ventajosamente acristaladas, que cooperan con la cubierta y los postes y que permiten cerrar la marquesina en dos o tres de sus costados. Las indicaciones útiles para el usuario y relacionadas con la situación de la marquesina respecto al conjunto de la red, - a título de ejemplo, el plano de la línea o de las líneas de autobús o el plano de la ciudad o del barrio en el cual figura el trayecto del autobús, y el cuadro de los horarios- están generalmente marcados en un tablero o en una tablilla sujeta contra la pared transparente longitudinal de la marquesina.

La presente invención tiene por objeto una marquesina, destinada en particular a los usuarios de los transportes públicos, constituido por unos postes que soportan una cubierta, y que puede estar cerrada por lo menos en dos de sus costados, caracterizada esencialmente en que su techo está equipado de un panel que lleva indicaciones útiles para los usuarios y que tiene una inclinación conveniente para que pueda ser leído por estos últimos.

Esta disposición del panel en la marquesina ofrece la ventaja de corregir un defecto de estética puesto que la vista a través de una pared transparente de la marquesina no está obstaculizada.

De acuerdo con una forma preferida de realización de la marquesina, la cubierta incluye un elemento de cubierta inferior y un elemento de cubierta superior, y una abertura formada en el elemento de cubierta inferior en la proximidad

dad de uno de sus bordes está obturada desde el interior del techo por dicho panel indicador, presentando el elemento de cubierta inferior, en la región del panel, una estructura tal que este último tenga la inclinación conveniente. Para iluminarlo, este último será preferentemente translúcido.

Esta configuración presenta la ventaja complementaria consistente en que otras indicaciones -como por ejemplo el nombre de la estación y el número o los números de las líneas en cuestión- pueden figurar en los bordes verticales del recho en la región del panel y están iluminadas por el mismo dispositivo de alumbrado de este último.

Se describirá en lo que sigue, más detalladamente, a título indicativo y sin carácter limitativo, un modo preferido de realización de una marquesina de acuerdo con la presente invención, con referencia al dibujo adjunto en el cual:

- La fig. 1 representa en perspectiva dicha marquesina cuyo techo está equipado de un panel indicador;

- la fig. 2 es una vista de la parte inferior del techo de esta marquesina;

- la fig. 3 es una vista esquemática en sección longitudinal de la cubierta, que corresponde a la fig. 2;

- la fig. 4 es, a mayor escala, una vista parcial en sección transversal tomada a lo largo de la línea IV - IV de la fig. 2;

- la fig. 5, que representa, a mayor escala, el detalle indicado por la flecha F en la fig. 3, ilustra un modo de realización posible del dispositivo de evacuación de las aguas de lluvia previsto para esta marquesina.

La marquesina que se representa en la fig. 1 se compone de cuatro postes 1 que soportan una cubierta rectangular hueca 2. Unas ranuras 3 destinadas a recibir placas de vidrio, paredes acristaladas o análogas, que llevan la referencia 4, están previstas en la periferia del techo de la marquesina (fig. 2). En el modo de realización particular que se representa en el dibujo, unas placas de vidrio 4 forman una de las paredes transversales y una de las paredes longitudinales de la marquesina. La otra pared transversal consiste en un cajón 5 montado en los dos postes 1 y que sirve como panel de anuncios, por ejemplo del tipo que ha sido objeto de la Patente francesa nº 2.209.477 cuyo titular es el mismo que el de la presente solicitud de Patente.

Como puede verse en la fig. 3, la cubierta 2 incluye un elemento de cubierta inferior 2a que descansa sobre los postes 1 sobre los cuales está debidamente sujeto, y un elemento de cubierta superior 2b que recubre el elemento de cubierta 2a y que está solidario de este último.

El elemento de cubierta inferior 2a presenta, en la proximidad de uno de sus bordes, una abertura 6, prácticamente cuadrada y que está destinada a estar obturada, desde el interior del techo, por un panel de anuncios inclinado hacia el centro de la marquesina. Este panel de anuncios consiste en una placa transparente 7 sobre la cual está aplicado un plano 8 eventualmente protegido por una placa 9 de cristal esmerilado.

Para realizar la inclinación de este panel indicador, el elemento de cubierta 2a presenta en el borde transversal externo de la abertura 6 una parte en forma de escuadra 10 orientada hacia arriba y de altura reducida, mientras que

5 en el borde transversal interno, dicho elemento de cubierta 2a está doblado hacia arriba con un ángulo obtuso y tiene una mayor altura. Este reborde oblicuo está indicado por la referencia 11. Los dos bordes de la abertura 6, situados en el sentido longitudinal de la cubierta, están también debidamente doblados en forma de escuadra hacia el interior en 12 (fig. 4).

10 La placa 7 que está destinada a aplicarse sobre la abertura 6 que obtura, presenta unos rebordes orientados hacia abajo que cooperan con los rebordes correspondientes del elemento de cubierta inferior 2a.

15 El elemento de cubierta superior 2b se compone de una primera placa horizontal 13 destinada a situarse frente a la zona horizontal del elemento de cubierta inferior 2a y de una segunda placa 14 situada frente a la abertura 6. Esta placa 14 forma una tapa que puede cubrir a la vez los tres bordes verticales 15 (fig. 1) que presente el elemento de cubierta 2a en esta región, así como la placa 13 doblada en forma de escuadra hacia arriba en su borde transversal interno 16. Si se desea cambiar el plano 8, basta con levantar la placa 20 14 que está dispuesta de manera articulada en uno de los bordes verticales 15 del elemento de cubierta inferior 2a, por ejemplo alrededor del eje transversal externo 17.

25 La placa 14 y la parte del techo de la marquesina situada frente a esta última delimitan un recinto 18 en el cual podrá colocarse el dispositivo de iluminación del plano 8 (no representado en el dibujo). Además, las tres paredes verticales visibles 15 de dicho recinto 18 se realizarán ventajosamente con un material translúcido sobre el cual se aplicarán carteles que indican, a título de ejemplo, 30

el número de la línea de autobús y el nombre de la estación (fig. 1).

Además, se observará que las uniones de los elementos de cubierta inferior 2a y superior 2b están realizadas ventajosamente por unos ángulos longitudinales 19 que pueden verse en particular en la fig. 4, y por un ángulo doble transversal 20 en la extremidad opuesta al panel indicador (7, 8) que se representa en la fig. 5.

Además, unas gargantas 21 están formadas preferentemente en el elemento de cubierta superior 2b (fig. 3 y 4) para aumentar la rigidez del material constitutivo del mismo.

La fig. 5 representa un dispositivo de evacuación de las aguas de lluvia, previsto para esta marquesina. En el emplazamiento de uno de los postes 1, el elemento de cubierta inferior 2a presenta un orificio 22 y, de manera correspondiente, el elemento de cubierta superior 2b tiene la forma de un canalón 23 cuyo cuello penetra en el orificio 22, sirviendo dicho poste 1, que es hueco, para canalizar las aguas de lluvia hasta el suelo.

Los materiales, forma, y disposición de los elementos serán susceptibles de variación siempre que ello no suponga una alteración en la esencialidad del invento.

Los términos en que se ha redactado la presente memoria deberán ser tomados siempre en sentido amplio, no limitativo.

REIVINDICACIONES

Se reivindica como de propio y nuevo en España, a favor de JC DECAUX, Soci  t   Anonyme fran  aise, domiciliada en 147 avenue Charles de Gaulle, 92200 NEUILLY SUR SEINE (Francia), lo especificado en las siguientes reivindicaciones:

1.<sup>a</sup>.- Marquesina, destinada en particular a los usuarios de los transportes p  blicos, constituida por una cubierta plana soportada por unos postes, y que puede estar cerrada por lo menos en dos de sus costados, caracterizada porque un panel que lleva indicaciones   tiles para los usuarios y que tiene una inclinaci  n conveniente para que pueda ser le  do por estos   ltimos, est   integrado en la parte inferior del techo.

2.<sup>a</sup>.- Marquesina seg  n la reivindicaci  n 1.<sup>a</sup>, caracterizada porque la cubierta 2 incluye un elemento de cubierta inferior 2a y un elemento de cubierta superior 2b y porque una abertura 6, formada en el elemento de cubierta inferior 2a en la proximidad de uno de sus bordes, est   obturada, desde el interior del techo 2 por dicho panel indicador, presentando el elemento de techo inferior 2a, en la regi  n del panel, una estructura tal que este   ltimo tenga la inclinaci  n conveniente.

3.<sup>a</sup>.- Marquesina seg  n una cualquiera de las reivindicaciones 1.<sup>a</sup> y 2.<sup>a</sup>, caracterizada porque el elemento de cubierta superior 2b se compone de una primera placa horizontal 13 destinada a estar situada frente a la zona horizontal del elemento de cubierta inferior 2a y de una segunda placa 14 situada frente a la abertura 6, formando esta placa 14 una cubierta que cubre al mismo tiempo el elemento de cubierta

inferior 2a y la placa 13, y estando articulada en uno de los bordes verticales 15 del elemento de cubierta inferior 2a, para que pueda ser levantado con el objeto de cambiar el panel indicador.

5 4ª.- Marquesina según una cualquiera de las reivindicaciones 1ª a 3ª, caracterizada porque unas indicaciones suplementarias figuran en los bordes verticales del techo en la región del panel.

10 5ª.- Marquesina según una cualquiera de las reivindicaciones 1ª a 4ª, caracterizada porque incluye un dispositivo de iluminación situado en el techo 2, en la región del panel indicador, el cual, en este caso, se realiza con un material translúcido.

15 6ª.- Marquesina según una cualquiera de las reivindicaciones 1ª a 5ª, caracterizada porque, para permitir la evacuación de las aguas de lluvia, en el emplazamiento de... uno de los postes 1, el elemento de cubierta inferior 2a presenta un orificio 22 y, de manera correspondiente, el elemento de cubierta superior 2b tiene la forma de un canalón... 20 23 cuyo cuello penetra en el orificio 22, sirviendo dicho poste 2, que es hueco, para canalizar las aguas de lluvia... hasta el suelo.

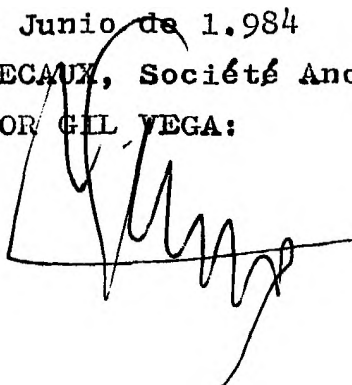
7ª.- "MARQUESINA".

25 Tal y como queda descrito en la memoria precedente que consta de siete hojas mecanografiadas por una sola de sus caras y planos de forma y tamaño reglamentarios.

Madrid, 4 de Junio de 1.984

P.A. de JC DECAUX, Société Anonyme française

VICTOR GIL VEGA:

30 

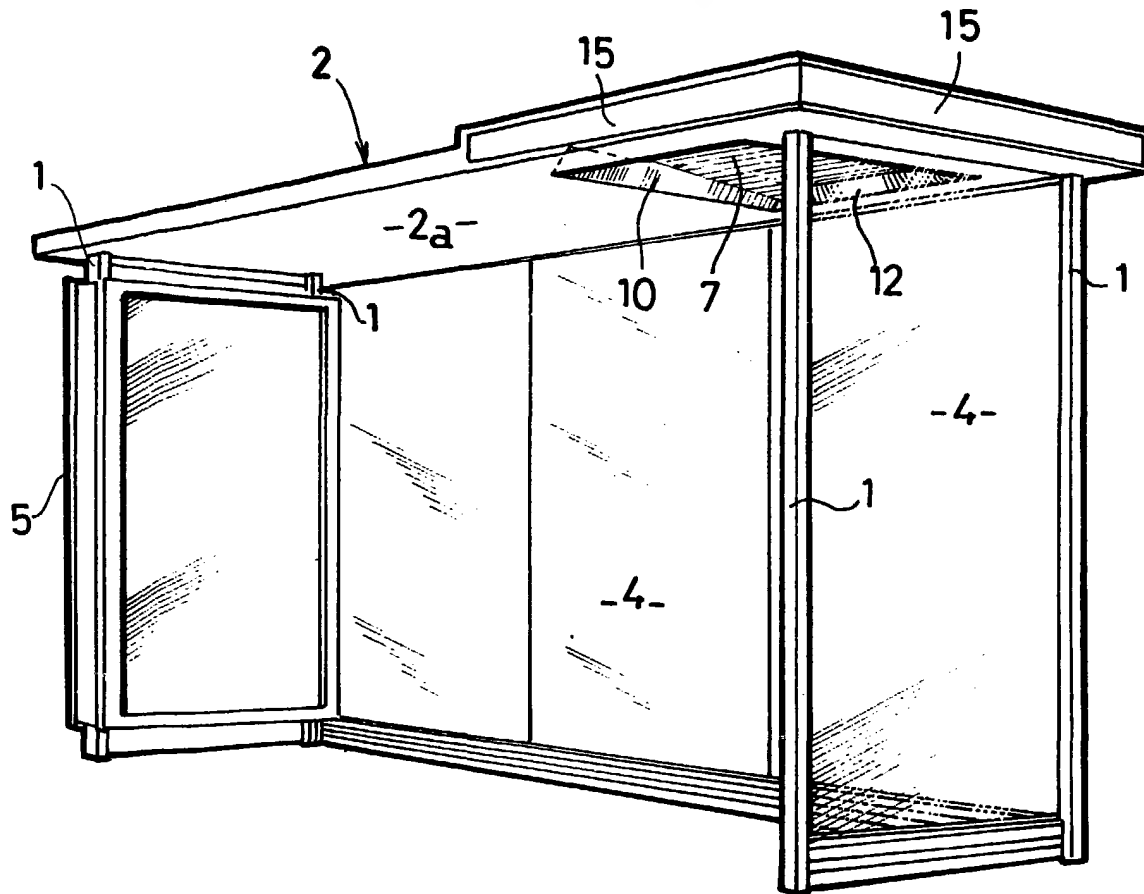


FIG.1

ESCALA VARIABLE

Madrid, 4.6.1984  
P. A.

FIG. 2

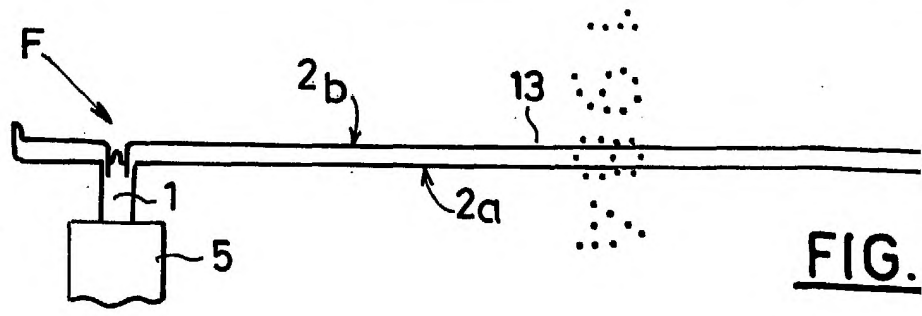
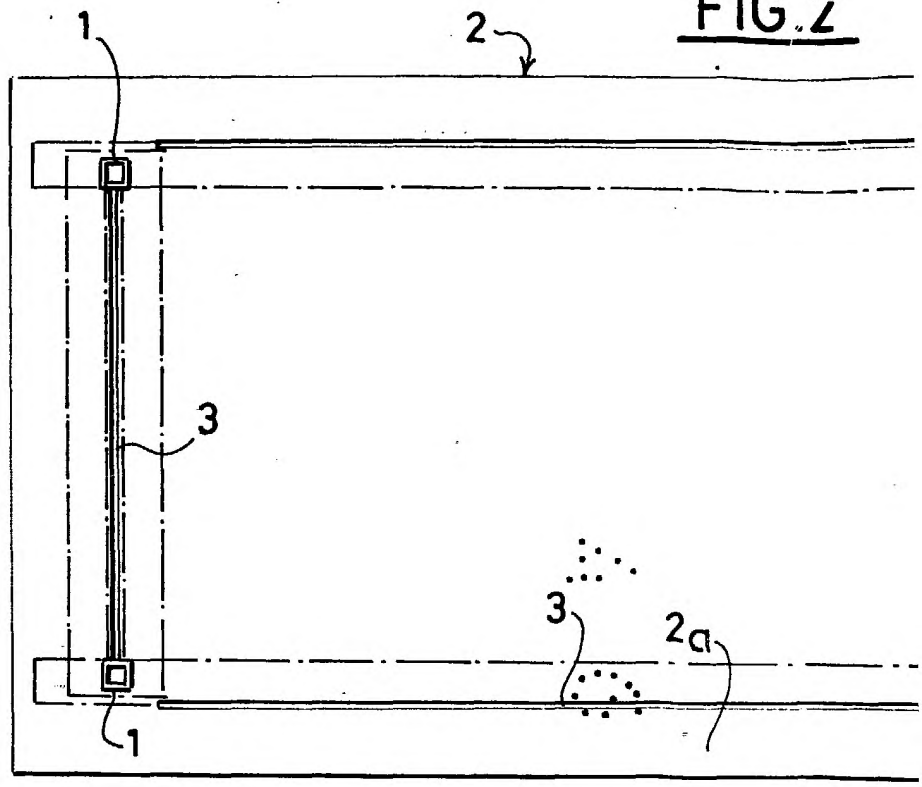
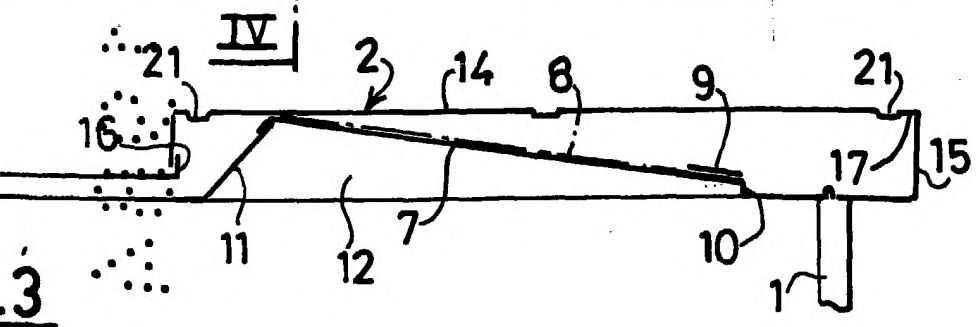
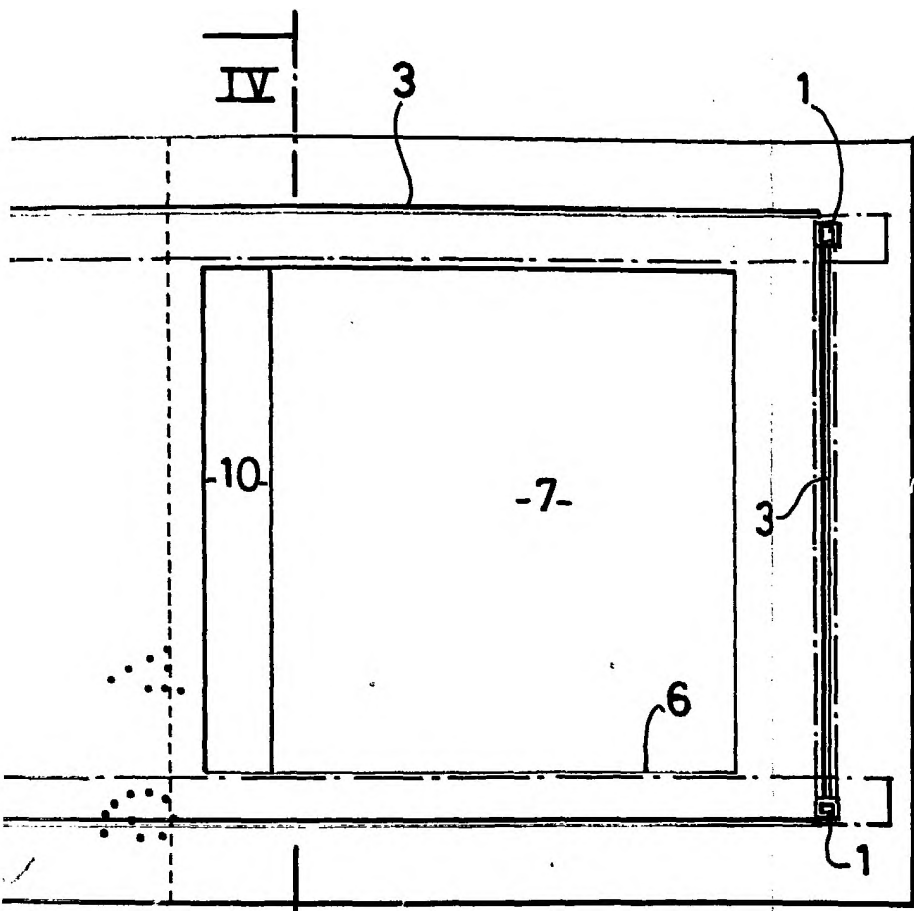


FIG.



ESCALA VARIABLE

Madrid, 4.6.1984

P.A.A.

A handwritten signature in black ink, appearing to be 'P.A.A.', is written over the typed name.

FIG. 4

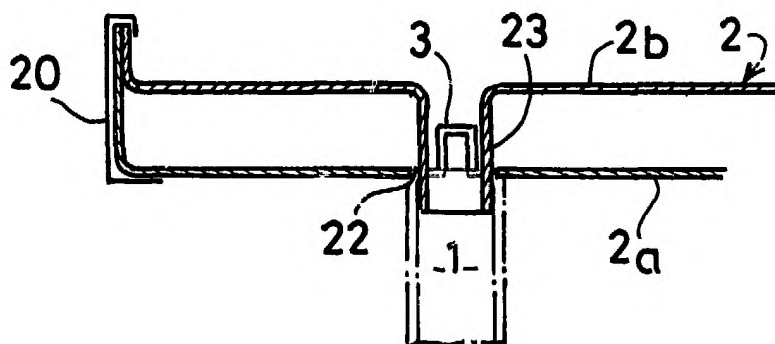
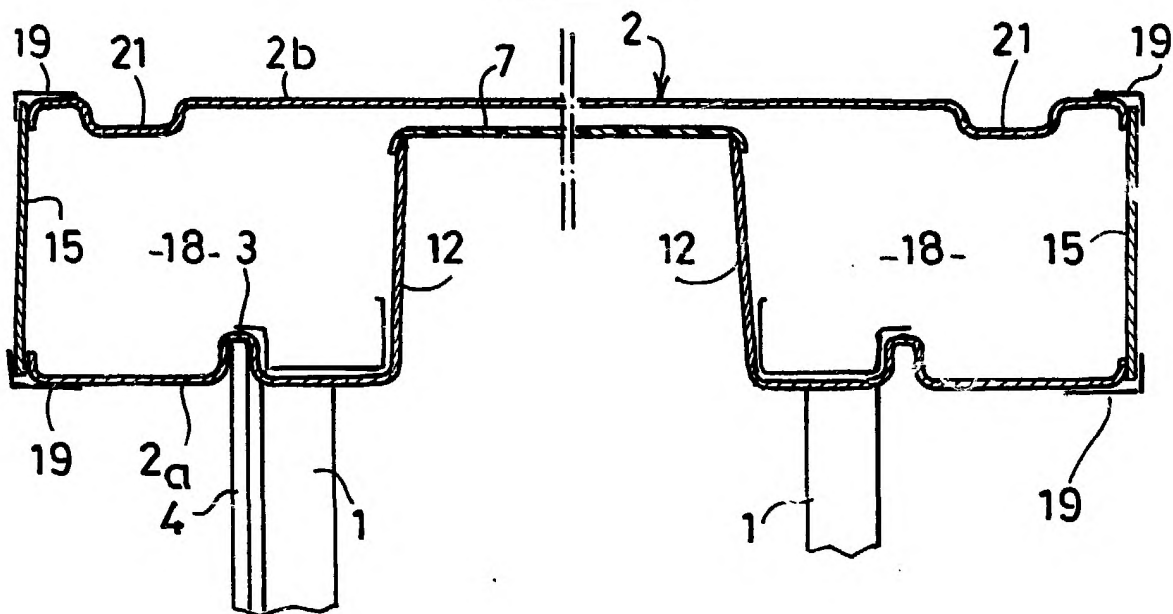


FIG. 5

ESCALA VARIABLE

Madrid, 4.6.84

P.A.

