

(19) ES (21) (22)	(11) NUMERO 279525	(16) Y
	FECHA DE PRESENTACION 28 MAYO 1984	



ESPAÑA

MODELO DE UTILIDAD

1 DIC. 1984

(30) PRIORIDADES:	(32) FECHA	(33) PAIS
(31) NUMERO		

(47) FECHA DE PUBLICIDAD	(51) CLASIFICACION INTERNACIONAL
	F16B 2/00

(54) TITULO DE LA INVENCIÓN
"ABRAZADERA PERFECCIONADA"

(71) SOLICITANTE (S)
MIKALOR S.A.

DOMICILIO DEL SOLICITANTE
Paseo Can Feu, 60-66 SABADELL (Barcelona)

(72) INVENTOR (S)

(73) TITULAR (S)
MIKALOR, S.A.

(74) REPRESENTANTE
D ^{ma} LUISA ISERN CUYAS, Agente Oficial de la Propiedad Industrial.

MEMORIA DESCRIPTIVA

El presente modelo de utilidad se refiere a una abrazadera perfeccionada.

5 En la invención se ha ideado una abrazadera que presenta unas peculiaridades que la hacen ventajosamente práctica con respecto a las realizaciones actualmente conocidas en el mercado y destinadas para usos análogos.

10 Las mejoras se refieren concretamente a los medios de cierre integrados en la propia banda de fleje, estableciéndose pues, el aludido cierre sin requerir el auxilio de otros medios auxiliares, que encarecen el coste general de la pieza.

Así pues, se obtiene también una mejora desde el aspecto económico puesto que se eliminan piezas auxiliares y se prescinde de las consiguientes operaciones de montaje.

15 En líneas generales, la abrazadera que se preconiza es del tipo que comprende una banda de fleje circular, en la que uno de sus extremos se solapa sobre el opuesto, pudiendo deslizar sobre el mismo hasta alcanzar una posición operativa en la que los medios de cierre configurados en un extremo del fleje alcanzan a los medios configurados en la proximidad del otro extremo, estableciendo ambos, de manera conjugada, el cierre de la abrazadera.

25 Con el fin de facilitar la explicación, se acompaña a la presente memoria descriptiva de una lámina de dibujos en la que se ha representado un caso de realización que se cita a título de ejemplo.

En los dibujos:

La figura 1, representa una vista frontal de la abrazade-

ra, en posición abierta.

La figura 2, corresponde a una vista lateral de la abrazadera, según la figura anterior.

La figura 3, muestra la abrazadera en posición cerrada.

5 La figura 4, es un detalle en sección de la abrazadera, visto por IV-IV.

Haciendo referencia a las figuras, se aprecia en su realización una abrazadera, del tipo constituida a partir de una banda o cinta de fleje -1-, de forma circular, uno de cuyos extremos -2-, se solapa sobre el opuesto -3-.

10 El extremo -2- forma una doble angulación -4- y -5-, y entre los límites de ambas existe una ranura colisa -6-.

15 El extremo opuesto del fleje presenta un pliegue transversal -7- que determina una prominencia centrada -8- de anchura sensiblemente inferior a la anchura de la colisa -6-, mediante herramienta adecuada, ambos extremos de abrazadera se aproximan hasta que la prominencia -8- se aloje en la ranura -6-, estableciéndose el cierre de la abrazadera.

20 En la sección mostrada en la figura 4, se aprecian las aristas -9- redondeadas, para evitar el dañado del material del tubo a ceñir.

25 El modelo, dentro de su esencialidad, puede ser llevado a la práctica en otras formas de realización que difieran en detalle de la indicada a título de ejemplo en la descripción, y a las cuales alcanzará igualmente la protección que se recaba. Podrá, pues, construirse en cualquier forma y tamaño, con los materiales más adecuados, por quedar todo ello comprendido en el espíritu de las reivindicaciones.

REIVINDICACIONES

Descrito el objeto, del presente invento, se declaran como no divulgadas ni practicadas en España, las siguientes reivindicaciones.

5 1.- Abrazadera perfeccionada, del tipo que comprende una
banda de fleje circular en la que uno de sus extremos se solapa
sobre el opuesto, caracterizada esencialmente porque uno de di-
chos extremos de fleje presenta una doble angulación -4- y -5-, en-
10. tre cuyos límites existe una ranura colisa -6-, mientras que el
otro extremo presenta un pliegue transversal -7- que determina
una prominencia centrada -8-, de anchura sensiblemente inferior
a la anchura de la ranura -6-, en la cual se aloja, cuando ambos
elementos, ranura y prominencia coinciden, por acercamiento de los
extremos del fleje.

15 2.- Abrazadera perfeccionada.

Según se describe y reivindica en la presente memoria
descriptiva que consta de 4 hojas foliadas y escritas a máquina
por una sola cara.

Madrid, a

p.a.

20

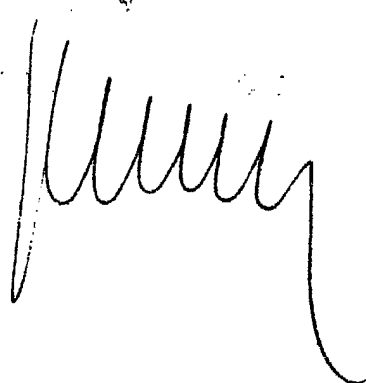


FIG. 1

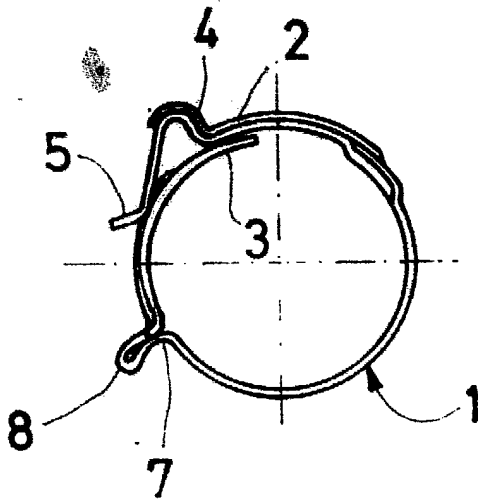


FIG. 2

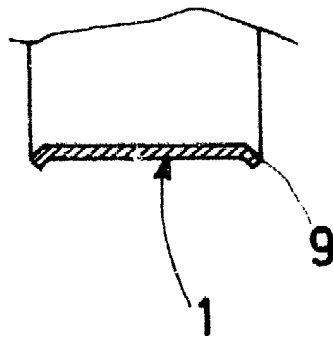
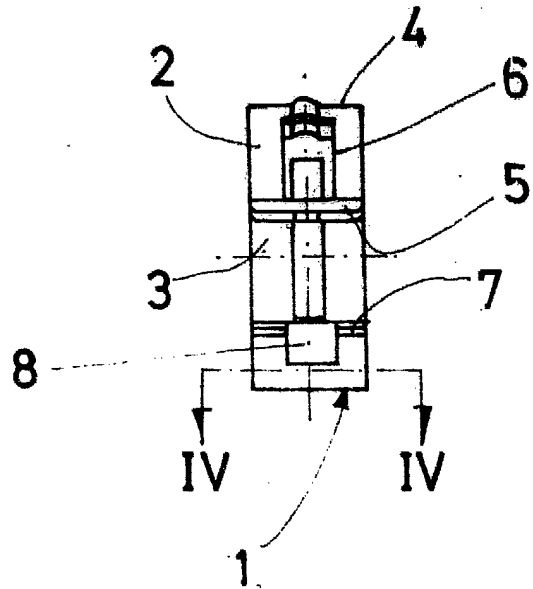


FIG. 4

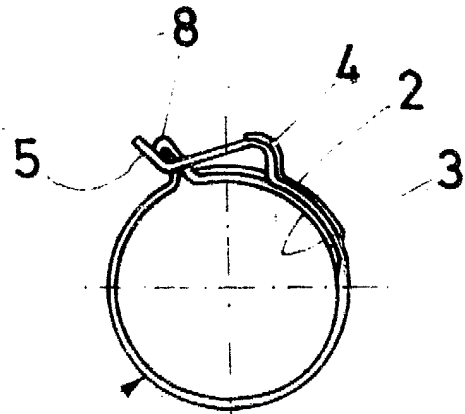


FIG. 3

Madrid, a 28 MAYO 1984
 p. o. *[Signature]*
 M.ª LUISA ISERN CUYAS