

(19) ES (21) (22)	(11) NUMERO 279468	(10) Y
	FECHA DE PRESENTACION 24 MAYO 1984	



ESPAÑA

MODELO DE UTILIDAD

1 DIC. 1984

(30) PRIORIDADES:	(32) FECHA	(33) PAIS
(31) NUMERO		

(47) FECHA DE PUBLICIDAD	(51) CLASIFICACION INTERNACIONAL
	B62B 5/04; 9/08

(54) TITULO DE LA INVENCIÓN	
"DISPOSITIVO MEJORADO PARA EL BLOQUEO UNIDIRECCIONAL DE RUEDAS AUTOORIENTABLES"	

(71) SOLICITANTE (S)	
JANÉ, SOCIEDAD ANÓNIMA	

DOMICILIO DEL SOLICITANTE	
BARCELONA.- Cartagena 203	

(72) INVENTOR (ES)	

(73) TITULAR (ES)	

(74) REPRESENTANTE	
D. Juan José ALONSO YAGUE (203-E)	

MEMORIA DESCRIPTIVA

El presente modelo de utilidad se refiere a un dispositivo mejorado para el bloqueo unidireccional de ruedas autoorientables.

5 Existen diversos tipos de dispositivos para obtener el bloqueo de las ruedas autoorientables previstas generalmente en la parte delantera de vehículos ligeros, entre los que se encuentran los cochecitos infantiles, cuyo bloqueo estabiliza las
10 ruedas unidireccionalmente en su posición paralela la vehículo.

 El dispositivo objeto de este modelo se halla dispuesto en el soporte que vincula las ruedas a las patas del cochecito y más concretamente es una
15 mejora del dispositivo objeto del Modelo de Utilidad 271.719 de la propia solicitante que está compuesto por dos partes, una inferior, libremente giratoria, que en una expansión radial porta las ruedas, y otra superior, fijada a la pata, que comprende una palanca
20 que prende en la parte inferior bloqueando el giro lateral de la rueda.

 En el presente dispositivo se ha suprimido esta palanca simplificándose tanto la estructura de los medios de bloqueo como asimismo su funcionamiento,
25 con la particularidad de que estos medios pueden ahora

disponerse en el frente del dispositivo con lo que se mejora notablemente el acceso al mismo.

Característicamente los medios de bloqueo de este nuevo dispositivo consisten en un pasador que se desliza guiado verticalmente en una guía prevista en la generatriz de la parte inferior portarruedas, cuyo pasador penetra en un cajetín con boca inferior previsto en la periferia de la parte superior del dispositivo, ventajosamente en el frente de la misma.

Con el fin de facilitar la explicación más detallada se acompaña con la presente memoria una lámina de dibujos en los que se ha representado un caso práctico de realización, no limitativo del alcance de los modelos.

En los dibujos:

La figura 1 ilustra en perspectiva el conjunto de este dispositivo bloqueador, y

la figura 2 indica a este dispositivo en sección alzada y en su posición activa de bloqueo.

Este dispositivo comprende una parte superior formada por dos mitades laterales -1a- y -1b- fijadas mediante un pasador-remache -2- a la pata delantera -3- de un coche-silla infantil, la cual por su extremo inferior -3a- se aloja en un casquillo -4- de la parte

inferior giratoria del dispositivo, cuyo casquillo es retenido giratoriamente por una pestaña periférica -5- superior del mismo que juega en una acanaladura -6- de las mitades de la parte superior del dispositivo, formada en un ensanchamiento inferior -6'- de la misma.

Esta pestaña periférica -5- en el lugar opuesto a la expansión radial -7- portadora del eje de las ruedas gemelas -8- y -9-, está rebajada para permitir el paso por dicha generatriz de un pasador -10- que juega verticalmente en una guía -11- y que es introducible en un cajetín -12- con boca inferior previsto en la periferia del ensanchamiento -6'- de la parte superior del dispositivo donde forma un saliente frontal -12'-.

El pasador -10- presenta frontalmente una aleta -13- para su accionamiento, ventajosamente mediante el pie, de manera que con su elevación y cuando coincide con el cajetín -12-, que es cuando las ruedas se hallan paralelas al cochecito (tal como se ilustra en las figuras 1 y 2), se introduce en dicho cajetín bloqueando a las ruedas en forma unidireccional.

Para desbloqueo de las mismas y devolverlas a su condición de autoorientables, bastará con accionar

el pasador hacia abajo quedando la parte inferior libre giratoriamente con respecto a la parte superior fija. En esta posición baja el pasador encaja por su cabezal portador de la aleta -13- en un rebajado -11a- del borde superior de la guía -11-.

Aunque la posición elevada de bloqueo del pasador queda estabilizada por el propio deslizamiento a fricción entre piezas de material plástico, puede disponerse entre el cabezal del pasador y el cajetín salientes y entrantes en correspondencia que aseguren esta posición.

El modelo, dentro de su esencialidad, puede ser llevado a la práctica en otras formas de realización que difieran en detalle de la indicada a título de ejemplo, a las cuales alcanzará igualmente la protección que se recaba. Podrá, pues, fabricarse este dispositivo para el bloqueo unidireccional de ruedas autoorientables en cualquier forma y tamaño, con los medios y materiales más adecuados y con los accesorios más convenientes, por quedar todo ello comprendido en el espíritu de las reivindicaciones.

REIVINDICACIONES

Se reivindica como objeto del presente modelo de utilidad:

5 1.-Dispositivo mejorado para el bloqueo unidireccional de ruedas autoorientables, del tipo formado por dos partes, una libremente giratoria portadora de las ruedas y otra superior fijada a la parte del vehículo, caracterizado esencialmente porque la parte inferior comprende exteriormente
10 en su generatriz el montaje de un pasador verticalmente deslizante por la oportuna guía y que se introduce en un cajetín con boca inferior previsto en la periferia de la parte superior del dispositivo, ventajosamente en el frente de la misma.

15 2.- Dispositivo mejorado para el bloqueo unidireccional de ruedas autoorientables, según la reivindicación anterior, caracterizado porque el pasador está provisto de un saliente frontal para su accionamiento y se halla guiado en la pieza
20 inferior, en un lugar opuesto de ésta con respecto al que porta el eje de las ruedas para que, al quedar frontalmente alineado con el cajetín receptor, en la posición de las ruedas paralelas al vehículo, pueda bloquearse éstas unidireccionalmente si procede.

25 3.- DISPOSITIVO MEJORADO PARA EL BLOQUEO

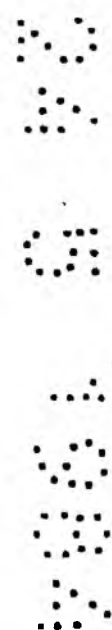
UNIDIRECCIONAL DE RUEDAS AUTOORIENTABLES.

Consta la presente memoria descriptiva de siete hojas mecanografiadas y de una lámina de dibujos.

Madrid, a **24 MAYO 1984**

JANÉ, SOCIEDAD ANÓNIMA

p.a.

A handwritten signature in dark ink, appearing to be 'J. Jané', written over a faint horizontal line.A vertical stamp consisting of a series of small dots arranged in a grid pattern, forming a rectangular shape.

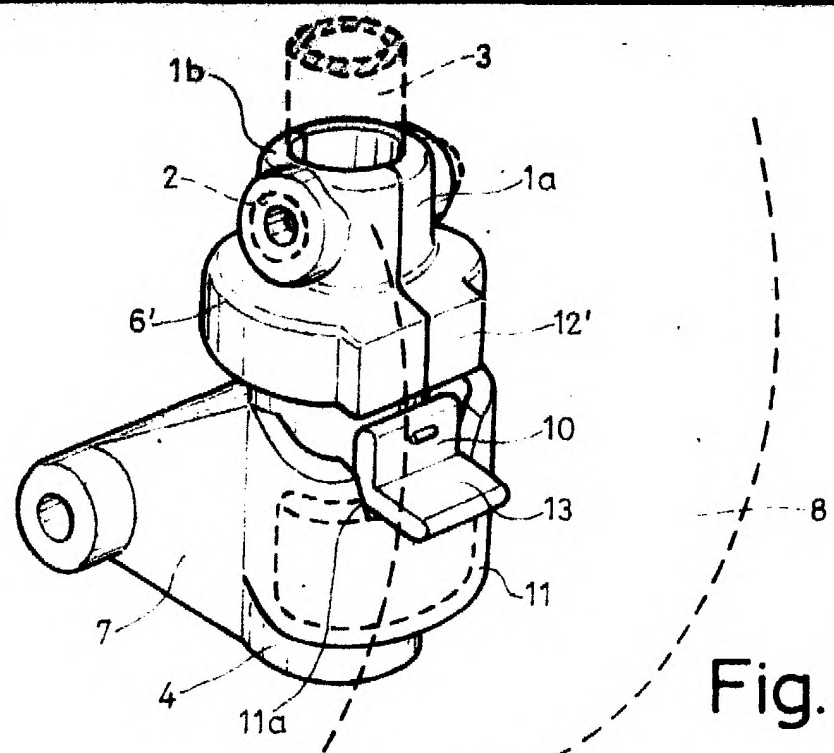


Fig. 1

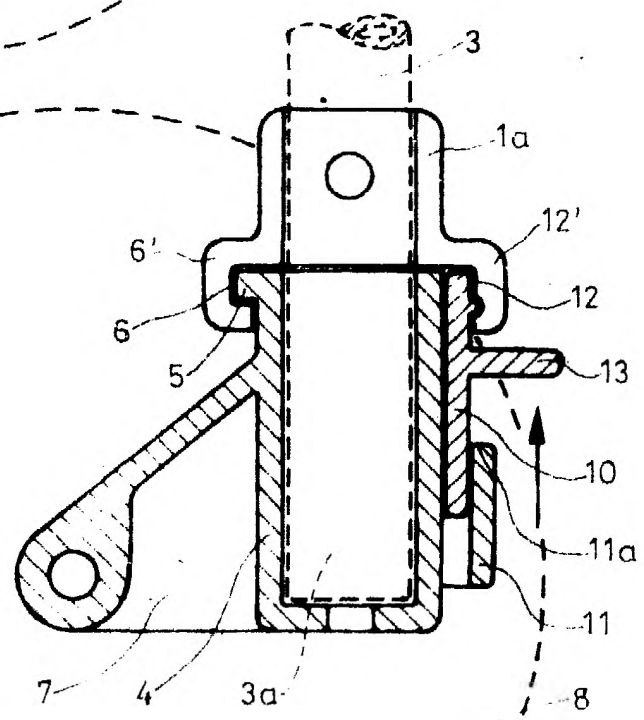


Fig. 2

Madrid, 24 MAYO 1984
J. J. ALONSO YAGÜE
p. p.