

279155

ES

11
21
22

NÚMERO
FECHA DE PRESENTACION
4.5.84

Y



ESPAÑA

MODELO DE UTILIDAD 16 NOV. 1984

(30) PRIORIDADES	(32) FECHA	(33) PAIS
(31) NÚMERO		

(47) FECHA DE PUBLICIDAD	(51) CLASIFICACION INTERNACIONAL
	A 016 5 / 00

(64) TITULO DE LA INVENCIÓN

" DISPOSITIVO MECANICO PARA LIMPIAR TALLOS DE FLORES " .-

(71) SOLICITANTE (S)

Don Jaime MASSONS SERRANO

DOMICILIO DEL SOLICITANTE

Zaragoza, General Suevo, 6-1º-A.-

(72) INVENTOR (ES)

(73) TITULAR (ES)

(74) REPRESENTANTE

Don Pedro Feliú Mañá

Este Modelo de Utilidad tiene por finalidad proteger el privilegio de explotación exclusiva tanto industrial como comercial de un dispositivo mecánico para limpiar los tallos de las flores naturales, cuyas características constructivas, totalmente originales y desconocidas en el mercado, representan un notable adelanto respecto del estado actual de la técnica.

Dicho privilegio queda reivindicado a favor del solicitante de conformidad con lo establecido en el vigente Estatuto-Ley sobre Propiedad Industrial tanto por lo que se refiere a su plazo de vigencia, territorio de aplicación y condiciones como por cuanto concierne a los derechos y obligaciones dimanantes de su concesión administrativa.

El beneficio y efecto nuevo que se consigue con el objeto reivindicado consiste en arbitrar un medio mecánico sumamente rápido y eficaz para realizar la eliminación de las hojas, partes secas, espinas, etc. de las flores naturales, dando solución al problema que se produce en las floristerías cuando surge la frecuente necesidad de preparar rápidamente varios ramos, o se precisa confeccionar gran número de ellos para -

exhibirlos en el establecimiento.

5 Con el fin de facilitar la comprensión de dicho objeto, se acompaña esta memoria de una hoja de planos, en la que a modo de ejemplo ilustrativo queda representado uno de los posibles casos de ejecución real del mismo, con el carácter de mera enunciación y sin limitación alguna.

10 Haciendo referencia a la numeración con que se identifican las partes y elementos componentes de dicho objeto, seguidamente se ilustran las especificaciones constructivas del mismo que aparecen en los siguientes diseños:

15 Figura 1.- Vista frontal de un alzado del objeto reivindicado.

Figura 2.- Sección vertical del mismo alzado, observado el objeto por uno de sus costados.

20 Figura 3.- Planta del mismo objeto; en la que se muestra el posicionamiento del motor y su transmisión de movimiento a los rotores.

25 De acuerdo con los diseños acabados de exponer, el dispositivo mecánico destinado a efectuar la limpieza de los tallos de flores, preferentemente flores naturales, está compuesto por un armazón -1- apoyado en unos pies -2- en cuya base va asentado -

un motor eléctrico -3- dotado de una polea -4- montada en su eje de salida, la cual transmite movimiento a través de una correa -5- a una segunda polea conducida -6- que va calada en un eje -7-.

5

En este eje -7- va montado asimismo un piñón -8- cuya misión es engranar con un segundo piñón -9- montado en otro eje -10- paralelo al anterior el cual de esta manera recibe movimiento de giro en sentido inverso al eje -7-, quedando ambos ejes apoyados en los costados interiores de la carcasa -11- provista de tapa superior practicable -12-, las cuales protegen el conjunto mecánico acabado de describir.

10

15

Ambos ejes -7- y -10- comportan en uno de sus extremos unos rotores limpiadores -13- constituidos por un cuerpo central cilíndrico del que emergen radialmente unos apéndices flexibles de distintas longitudes pudiendo ir en el extremo opuesto otro rotor o unas cerdas dispuestas a modo de cepillo, cuyos rotores giran en sentido contradictorio respecto de los montados en el otro eje según se acaba de decir, a fin de producir un fuerte efecto de arrastre en el tallado de las flores cuando éstas son introducidas por manojos entre dichos rotores, cu-

20

25

yo efecto determina finalmente el arranque rápido y eficaz de las hojas, espigas o partes secas de los tallos, facilitando la operación de confeccionar arreglos florales con eliminación de los pinchazos y otros inconvenientes que plantea el método manual que convencionalmente viene siendo utilizado para efectuar tal clase de trabajos.

5

10

Con el fin de regular la velocidad de régimen de la máquina, adecuándola al trabajo que se pretenda realizar en cada caso, ésta va provista de un variador de velocidad eléctrico -14- situado en el frente de su carcasa.

15

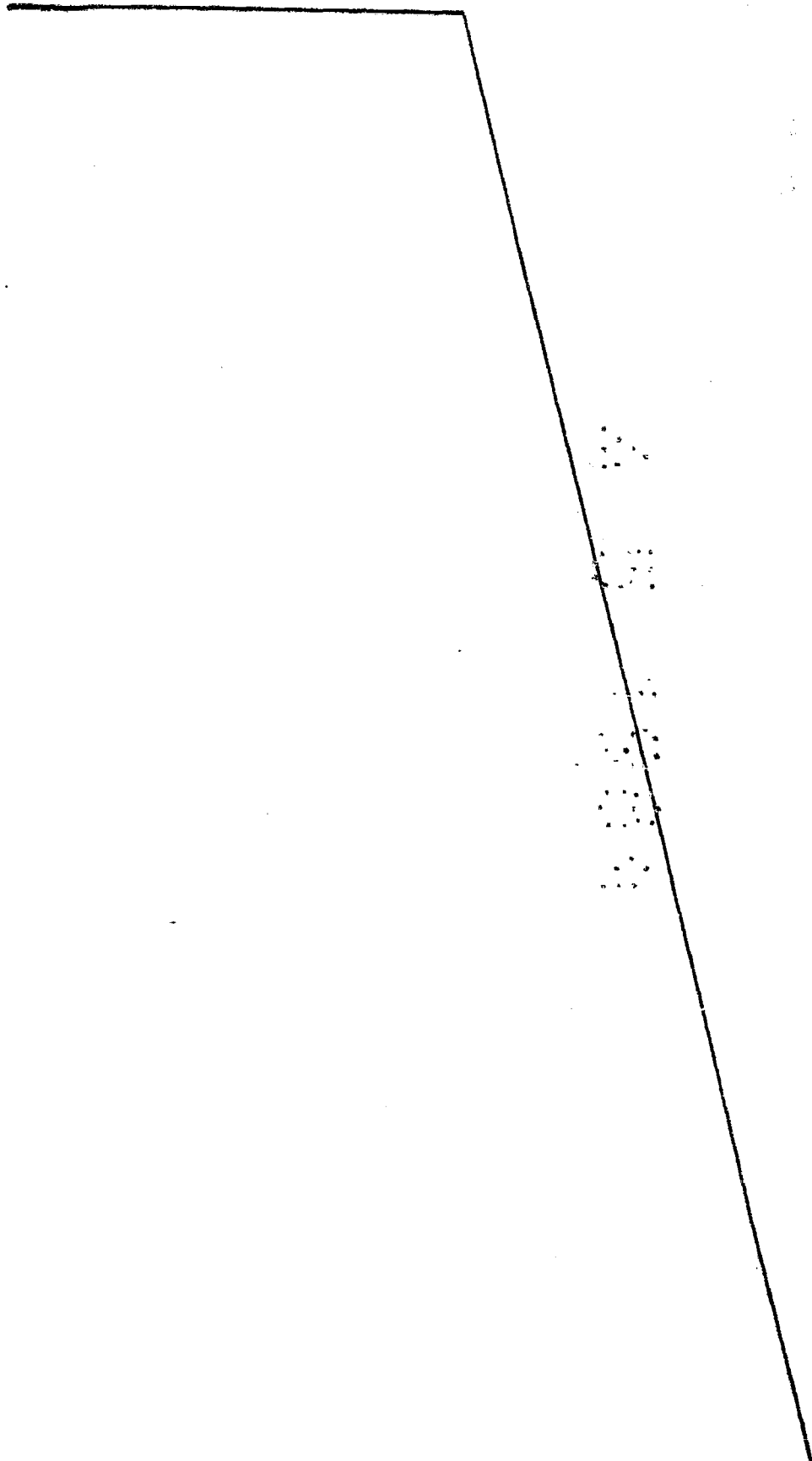
Finalmente, debajo de cada grupo de rotores -13- van colgados del armazón dos sacos -15- amovibles, en los que se recogen los restos arrancados a las plantas sometidas a la limpieza de sus tallos.

20

25

Una vez descritas las características constructivas y funcionales del objeto industrial de este Modelo de Utilidad con amplitud y claridad suficientes para su puesta en práctica, se declara como no practicado en el mercado, haciéndose la salvedad de que los detalles accidentales, tanto del conjunto como de sus componentes, podrán ser modificados respecto de lo descrito y

representado a título de ejemplo en esta memoria descriptiva dentro de la inalterada -
esencialidad que queda resumida en las siguientes:



REIVINDICACIONES

5
10
15
20

1ª.- "DISPOSITIVO MECANICO PARA LIMPIAR TALLOS DE FLORES", caracterizado por estar constituido por un armazón apoyado en piés, sobre cuya base va asentado un motor eléctrico, en cuyo eje de salida una polea transmite movimiento a través de una correa a otra polea calada en un eje, en el que va asimismo montado un piñón que engrana con otro piñón perteneciente a un segundo eje paralelo al anterior; yendo provisto uno de los extremos de dichos ejes de correspondientes rotores limpiadores constituidos por un cuerpo central cilíndrico del que se proyectan radialmente series de apéndices flexibles de varias longitudes, mientras que su extremo opuesto podrá ir provisto de otro segundo rotor o un cepillo de cerdas, girando tanto los rotores como los cepillos en sentido contrario a los montados en el otro eje a fin de de terminar un efecto de limpieza o arranque de las hojas, espinas o partes secas de los manojos de tallos cuando éstos son introducidos entre los mencionados órganos rotatorios.

25

2ª.- "DISPOSITIVO MECANICO PARA LIMPIAR TALLOS DE FLORES", según la reivindicación anterior, caracterizado por la previsión de un variador de velocidad eléctrico

mediante el cual es posible regular la velocidad de régimen de la máquina, adaptándola a las necesidades de trabajo en cada caso.

5 3ª.- "DISPOSITIVO MECANICO PARA LIMPIAR TALLOS DE FLORES", según las reivindicaciones anteriores, caracterizado por la previsión de sendos sacos de recogida situados en disposición amovible en la parte inferior del armazón, debajo de cada órgano rotatorio de limpieza.

10

4ª.- Por último, se reivindica como objeto sobre el que ha de recaer la protección del presente Modelo de Utilidad que - por veinte años se solicita para España.

15 p o r

"DISPOSITIVO MECANICO PARA LIMPIAR TALLOS DE FLORES"

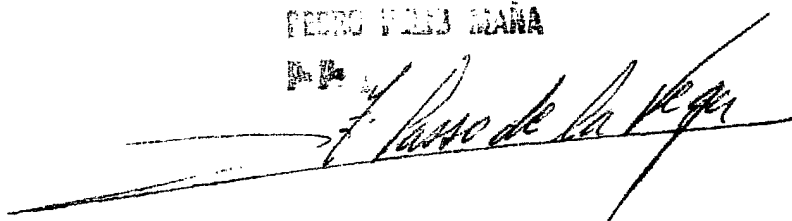
20 Todo conforme queda expresado en la presente memoria descriptiva que consta de ocho folios mecanografiados por una sola cara y una hoja de planos que se acompaña.

Madrid, á 4 de Mayo de 1.984.-

P. A.,

PEDRO PÉREZ MANA

D.º



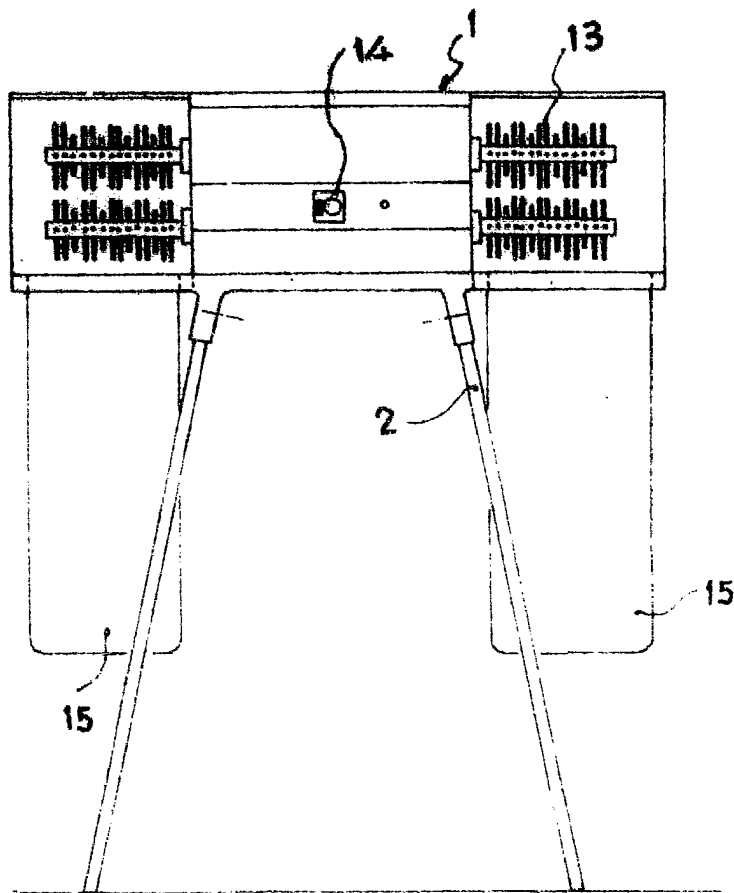


FIG. 1

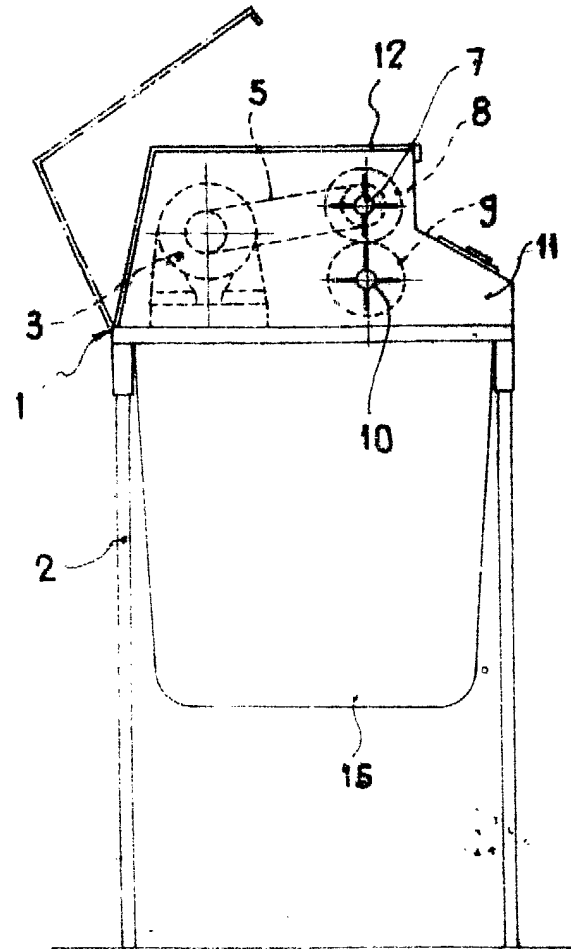


FIG. 2

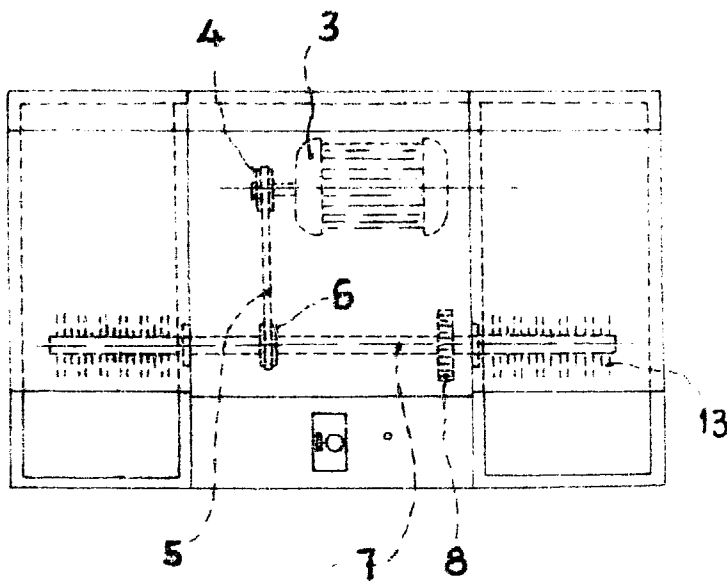


FIG. 3

Escala variable

Madrid.
P.A.

4 MAYO 1984

ENCARGADO

J. Pardo de la Vega