

79 092

279092

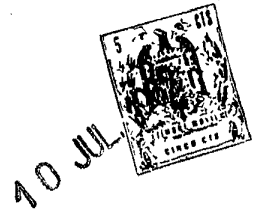
MEMORIA DESCRIPTIVA
 de una Patente de Invención a nombre de:
 KURT MAECKER, Ingeniero, de nacionalidad
 alemana, domiciliado en DUSSELDORF,
 Kreuzstrasse, 34 (Alemania); por: "PER-
 FECCIONAMIENTOS EN LOS BOTONES-PULSADO-
 RES O SIMILARES PARA MANDOS ELECTRICOS".

-----ooo000ooo-----

El invento se refiere a un botón-pulsador o similar,
 por ejemplo en cuadros de mando de mandos eléctricos, con el
 cual el elemento de conexión está conectado en forma soluble.

Se conocen realizaciones de botones-pulsadores, boto-
 nes luminosos y lámparas-piloto de mandos eléctricos en los cua-
 5 les se acoplan directamente al botón de accionamiento, o tratán-
 dose de una lámpara-piloto al segmento esférico, los elementos
 de conexión o la montura, en botones luminosos la montura y el
 elemento de conexión. En el respaldo del botón de accionamiento

279092



10 o del segmento esférico están previstas perforaciones apropiadas
para la fijación. Ahora, si en el redondel del pulsador está gra-
bado un texto o el pulsador provisto de un símbolo, entonces el
botón de accionamiento debe ser atornillado en una posición de-
terminada. Al efecto hay que procurar que el texto en el redon-
15 del o el símbolo tengan una posición tal en relación con los ori-
ficios de fijación para la colocación de los elementos de conexión
o de la montura de la lámpara que las conexiones eléctricas tengan
la posición debida. Puesto que los distintos elementos se montan
por separado, esto no es siempre fácil de conseguir, sobre todo
20 si después del montaje se vé que por ejemplo las conexiones del
elemento quedarían mejor colocadas girándolas en 90°.

El invento tiene por objeto eliminar las dificultades
existentes. Esto se consigue porque la caja del botón-pulsador
ostenta en su respaldo un collar que transcurre en la dirección
25 del eje central longitudinal del botón-pulsador, y el cual o en
su pared interior cilíndrica o bien en su pared exterior cilíndri-
ca tiene una ranura circular para alojar un anillo elástico, y
que un anillo elástico insertado en la ranura tiene lóbulos dirigi-
dos hacia dentro o hacia fuera, en los cuales está fijado el
30 elemento de conexión.

Por el invento se consigue que el elemento de conexión
se pueda colocar en cualquier posición deseada en relación con
el botón-pulsador, porque el anillo elástico es girable dentro de



279092 10 JUL

35 la ranura. Por lo tanto los lóbulos para la fijación del elemento de conexión pueden colocarse en cualquier posición deseada.

Es conveniente que los lóbulos del anillo elástico tengan taladros roscados para recibir los tornillos de fijación del elemento de conexión. El elemento de conexión debe ser apretado por medio de los tornillos de fijación contra el collar de la caja del
40 botón-pulsador. Debido a esto se establece de un modo fijo la posición deseada del elemento de conexión en relación con el botón-pulsador.

Aquí se debe mencionar que el anillo elástico puede tener un número discrecional de lóbulos con taladros roscados. Por consiguiente también es posible acoplar en un botón-pulsador varios
45 elementos de conexión. El anillo de fijación de acuerdo con el invento puede emplearse también en otros aparatos, sin que sea necesario emplear el pulsador mismo como elemento de construcción. Junto con la pieza a acoplar se suministra en cada caso el anillo
50 elástico adecuado como anillo de montaje.

En el dibujo está representada a título de ejemplo una forma de realización del invento.

La figura 1 muestra un botón-pulsador en un cuadro de mando en sección longitudinal vertical.

55 La figura 2 muestra una vista del botón-pulsador visto desde arriba.

La figura 3 muestra la vista de un anillo elástico.



10 JUL

La figura 4 muestra el anillo elástico de acuerdo con la figura 3 visto lateralmente.

60 El botón-pulsador está señalado con 1, estando fijado con su caja 2 sobre un cuadro de mando 3. Al efecto el cuadro de mando tiene una perforación 4. La caja 2 se apoya con la superficie anular 5 de su collar en el cuadro de mando 3. La caja 2 lleva en su exterior la rosca 6, sobre la cual se asienta una tuerca anular 65 7. La tuerca anular 7 sirve para apretar la caja 2. Entre la tuerca anular 7 y el cuadro de mando 3 se halla interpuesto todavía un resorte de tensión 8. Con la caja 2 del botón-pulsador está unido en forma soluble un elemento de conexión 9. La caja 2 ostenta en su respaldo un collar 10 que transcurre en la dirección del 70 eje central longitudinal del botón-pulsador. El collar 10 tiene en su pared interior céntrica 11 una ranura circular 12 para alojar un anillo elástico 13. El anillo elástico 13 tiene lóbulos 14 dirigidos hacia el interior, en los cuales está fijado el elemento de conexión. Los lóbulos 14 están provistos de taladros roscados 75 para recibir los tornillos de fijación 16 para el elemento de conexión 9. Tal como lo demuestra sobre todo la figura 1, el elemento de conexión 9 es apretado por los tornillos de fijación 16 contra el collar 10.

80 El anillo elástico 13 se introduce en la ranura 12 con ayuda de una tenaza especial que entra en las perforaciones 17 del anillo elástico. El anillo elástico 13, haciéndole girar en la

279092



ranura 12, puede ser colocado en cualquier posición deseada en
relación con el botón-pulsador 1. Por lo tanto el botón-pulsador
1 puede colocarse en su posición debida independientemente del
85 elemento de conexión y de un modo sencillo, de tal manera que el
texto 18 grabado en el redondel del botón-pulsador quede bien co-
locado. Lo mismo ocurre también con respecto al símbolo 19 que se
encuentra en el botón-pulsador 1.

En la figura 3 se ha indicado en 20 con trazos rayados
90 que el anillo elástico 13 puede tener también más de dos lóbulos.
Esto puede ser convenientemente si se quieren acoplar más que un
elemento de conexión en la caja del botón-pulsador. En lo demás,
la fijación de acuerdo con el invento es también aplicable en to-
dos los demás dispositivos. De modo que su empleo no está restrin-
95 gido a un botón-pulsador o aparato similar.

En lugar de la ranura interior 12 el collar 10 puede te-
ner también una ranura exterior, en la cual se coloca entonces en
forma análoga un anillo elástico exterior con lóbulos dirigidos ha-
cia fuera. Al efecto es conveniente que se dé al collar un diámetro
100 más pequeño, para que las medidas exteriores del botón-pulsador y
del elemento de conexión no resulten mayores que el diámetro de
la perforación 4. El conjunto se introduce entonces sencillamente
por la perforación 4 y se atornilla.

----- N O T A -----

105 Se reivindica como nuevo y de propia invención:



10 JUL

110 1.- Perfeccionamientos en los botones-pulsadores o similares, para mandos eléctricos, caracterizados porque la caja del botón-pulsador ostenta en su respaldo un collar que transcurre en la dirección del eje central longitudinal del botón-pulsador, el cual collar, o en su pared cilíndrica interior o bien en su pared cilíndrica exterior, tiene una ranura circular para alojar un anillo elástico, y que un anillo elástico insertado en la ranura, tiene lóbulos bien sea dirigidos hacia el interior o bien hacia el exterior, en los cuales está fijado el elemento de conexión.

115 2.- Perfeccionamientos, de acuerdo con la reivindicación 1, caracterizados porque los lóbulos del anillo elástico tienen taladros roscados para recibir tornillos de fijación para el elemento de conexión.

120 3.- Perfeccionamientos, de acuerdo con las reivindicaciones 1 y 2, caracterizados porque el elemento de conexión es apretado por los tornillos de fijación contra el collar.

4.- PERFECCIONAMIENTOS EN LOS BOTONES-PULSADORES O SIMILARES PARA MANDOS ELECTRICOS.

125 Tal como se describe y reivindica en la presente Memoria Descriptiva, que consta de seis hojas escritas a máquina por una sola cara y de sus correspondientes dibujos.

Madrid, 10 JUL. 1962

Caro Jusquely

10 JUN

Fig.1

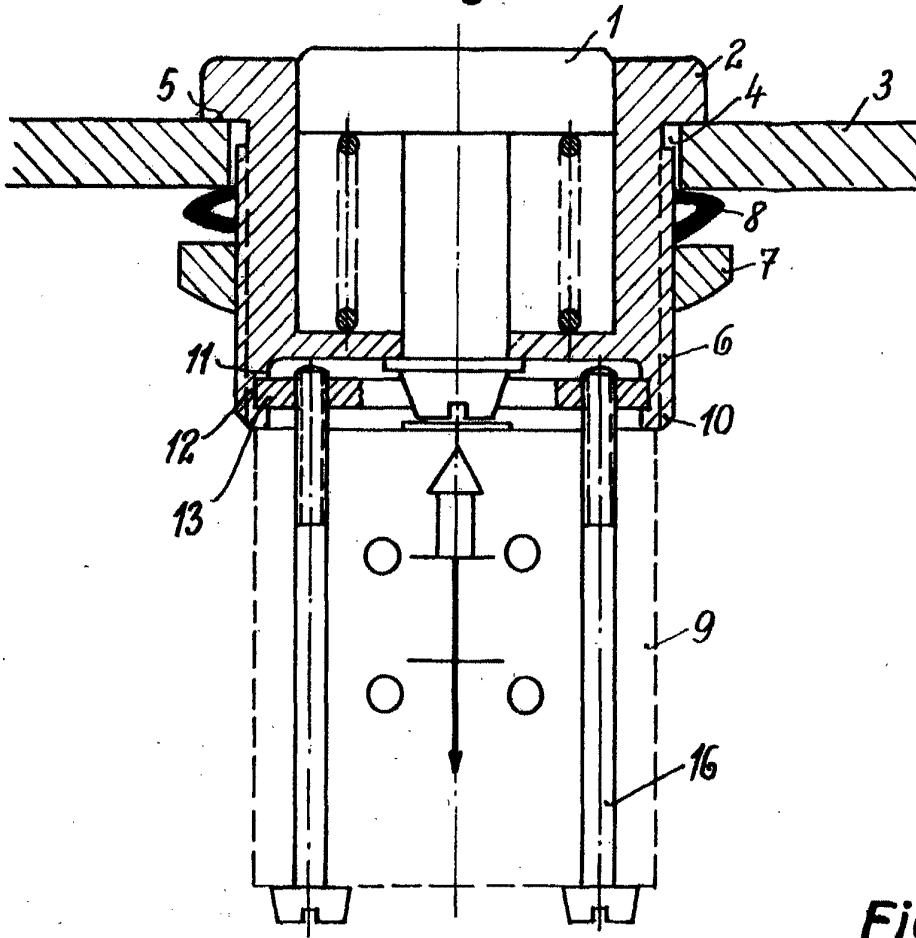


Fig.2

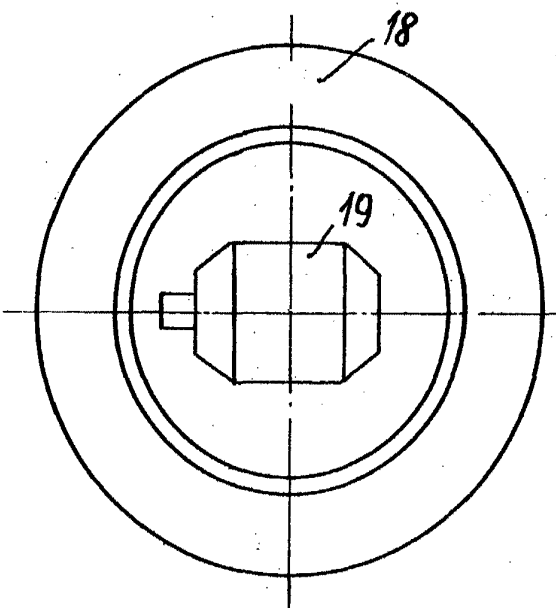


Fig.3

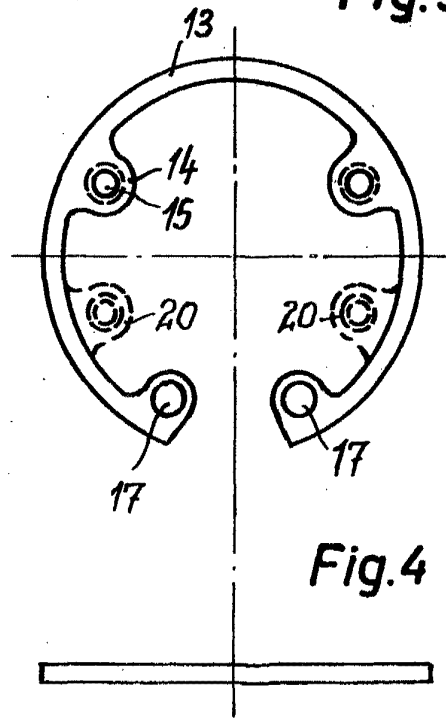


Fig.4

ESCALA VARIABLE

Madrid, 10 de Julio de 1.962

Handwritten signature