

279 060



279060

P A T E N T E D E I N T R O D U C C I O N

por "MAQUINA CENTRIFUGA BASCULANTE PARA EL SECADO DE ROPA", a favor de la firma Metramo, S.A., de nacionalidad española, residente en Barcelona, calle Santander, sin número. - - - - -

M E M O R I A D E S C R I P T I V A

La presente Patente de Introducción tiene por objeto una máquina centrífuga, basculante, para el secado de la ropa, cuya máquina gracias a la idónea disposición de sus elementos componentes, es de resultados altamente satisfactorios.

5 Con el fin de facilitar la explicación de la máquina, objeto de la Patente se acompañan a la presente memoria unos dibujos, en los que se ha representado un caso práctico de realización, que se cita solamente a título de ejemplo, no limitativo, del alcance de la misma.

10 En los dibujos, la Fig. 1, es un alzado convencionalmente seccionado de la máquina; la Fig. 2, es una planta de la máquina según un plano diametral que pasa por debajo de un depósito



279060

superior de secado, de que la máquina está provisto.

Esta Patente de Introducción, determina la construcción de una carcasa -1-, en cuyo interior figura montado axialmente un electromotor -2-, al que se halla acoplado un eje -3-, cuyo extremo está provisto de una bola -4-, poseedora de una ranura cuadrangular -5-, donde se aloja un pivote cilíndrico -6-, una de cuyas finalidades es la de transmitir el movimiento rotativo del eje -3-, a una campana -7-, que forma parte de una cesta o depósito -8-, destinado a la contención de la ropa a secar, operación que tiene efecto por centrifugación de la misma contra las paredes de tal depósito, las cuales están dotadas de múltiples perforaciones adecuadamente distribuidas que facilitan la extracción del agua, cuya evacuación se lleva a cabo con ayuda de un tubo inferior -8'-.

La campana -7-, es portadora de una pieza -9-, que toma apoyo sobre la bola -4-, presentando tal pieza -9-, una superficie interior cóncava, no esférica -9'-, gracias a lo cual el contacto entre ambos elementos afecta sólo a una pequeña zona de los mismos, con lo que el rozamiento, queda prácticamente eliminado. Merced a la referida disposición, si la ropa acondicionada en el depósito -8-, no está equilibrada, es decir, si el peso de la misma no está repartido por igual con relación a tal depósito, éste, puede bascular libremente sobre la bola -4-, lo que tiene efecto merced al desplazamiento angular del pivote -6-, a lo largo de la ranura -5-, evitándose el peligro de forzar el eje -3-, el cual, en caso de que su acoplamiento a la cesta -8-, fuera rígido, se hallaría sometido a un continuado esfuerzo de flexión-torsión que podría incluso producir su rotura.

El grupo formado por la cesta -8-, el eje -3- y el electromotor -2-, descansa sobre una plataforma en estrella triangular -10-, que va provista de una caja -11-, en la que está debidamente alojado y retenido un cojinete apropiado -12-. La citada pla-

279060



taforma -10-, descansa, a su vez, sobre tres tacos elásticos -13-, que eliminan toda posibilidad de vibraciones, amortiguando el golpeteo que pudiese producir una carga mal equilibrada. De dichos elementos -13-, se derivan sendas patas perfiladas -14-, cuyo extremo inferior está rematado por unas conteras -15-, que impiden el deslizamiento de la máquina cuando está en funcionamiento.

La máquina cuenta con un dispositivo de puesta en marcha y paro que comporta una palanca exterior de accionamiento -16-, oscilante sobre un soporte -17-, y apta para adoptar tres posiciones correspondientes a las de funcionamiento, punto muerto y detención del motor -2-. Esta palanca -16-, está acoplada mediante manguitos adecuados -18-, a un eje -19- dotado, en la extremidad opuesta a la vinculada a dicha palanca -16-, de una leva -20-, que, cuando tal palanca se sitúa en las posiciones de puesta en marcha y freno, actúa sobre un interruptor -21-, que, en el primer caso, pone en acción el motor -2-, en tanto que en el segundo, lo detiene. El eje -19-, presenta un codo en forma de cigüeñal -22-, al que está articulado un resorte -23-, enlazado inferiormente a una placa -24-, unida, a su vez, a una pletina transversal -25-, solidaria por sus extremos, de dos ballestas -26-, fijadas a la antedicha plataforma -10-. La pletina -24-, es portadora de un ferodo -27-, que, cuando el codo -22-, del eje -19-, adopta la posición indicada en las figuras 1 y 2, se aplica contra un disco -28-, fijado a un cuerpo cilíndrico -29-, unido al eje -3-, hasta dejar frenada la máquina. Como es de ver, si se sitúa la palanca -16- en la posición de puesta en marcha, el codo -22-, gira, cesando entonces la acción tensora del muelle -23-, sobre las ballestas -26-, cuya pletina -25-, es atraída por la acción de retorno de tales ballestas, separándose, por tanto, el ferodo -27-, del disco -28-.

La precitada leva -20-, se combina con un orificio previs-



279060

campana central suspendida sobre la bola y que forma parte de un depósito destinado a la contención de la ropa a secar, cuyo pivote es apto para transmitir el movimiento rotatorio del eje a tal depósito y para bascular angularmente con respecto a la referida ranura.

5

2º.- La propia máquina, según la reivindicación anterior, caracterizada porque el apoyo de la campana del depósito sobre la bola del eje acoplado al motor, se realiza sin rozamiento, con ayuda de una pieza dispuesta en la parte superior interna de dicha campana y que presenta una superficie interior cóncava no esférica.

10

3º.- La propia máquina, según las reivindicaciones anteriores, caracterizada por el hecho de que, el depósito, está provisto en sus paredes de múltiples perforaciones que facilitan la extracción del agua de la ropa por centrifugado de ésta contra tales paredes, hallándose dispuesto el depósito sobre un fondo escurridor dotado de un tubo inferior de evacuación del agua.

15

4º.- La propia máquina, según las reivindicaciones anteriores, caracterizada porque el dispositivo de puesta en marcha y paro comprende una palanca exterior de accionamiento oscilante sobre un soporte adecuado y apta para adoptar tres posiciones correspondientes a las de funcionamiento, punto muerto y detención del motor, hallándose acoplada dicha palanca a un eje dotado de una leva y de un codo, éste, en forma de cigüeñal que actúan respectiva y simultáneamente sobre el motor y sobre el depósito.

20

25

5º.- La propia máquina, según las reivindicaciones anteriores, caracterizada porque al codo en cigüeñal está articulado un resorte a modo de biela, enlazado, por intermedio de una placa, a una pletina transversal solidaria, por sus extremos, de dos ba-

30



279060

llestas fijadas a la plataforma de suspensión del motor, siendo portadora dicha pletina de un ferodo destinado a frenar y liberar el disco solidario del eje acoplado al motor y al depósito.

5 6º.- La propia máquina, según las reivindicaciones anteriores, caracterizada porque la leva del eje solidario de la palanca de accionamiento se combina con una barra exterior vertical articulada a una tapa que dá acceso al depósito; tapa que está articulada a bisagra sobre la carcasa, todo ello a fin de que, en las posiciones de puesta en marcha y paro, permanezca dicha tapa respectivamente cerrada y abierta.

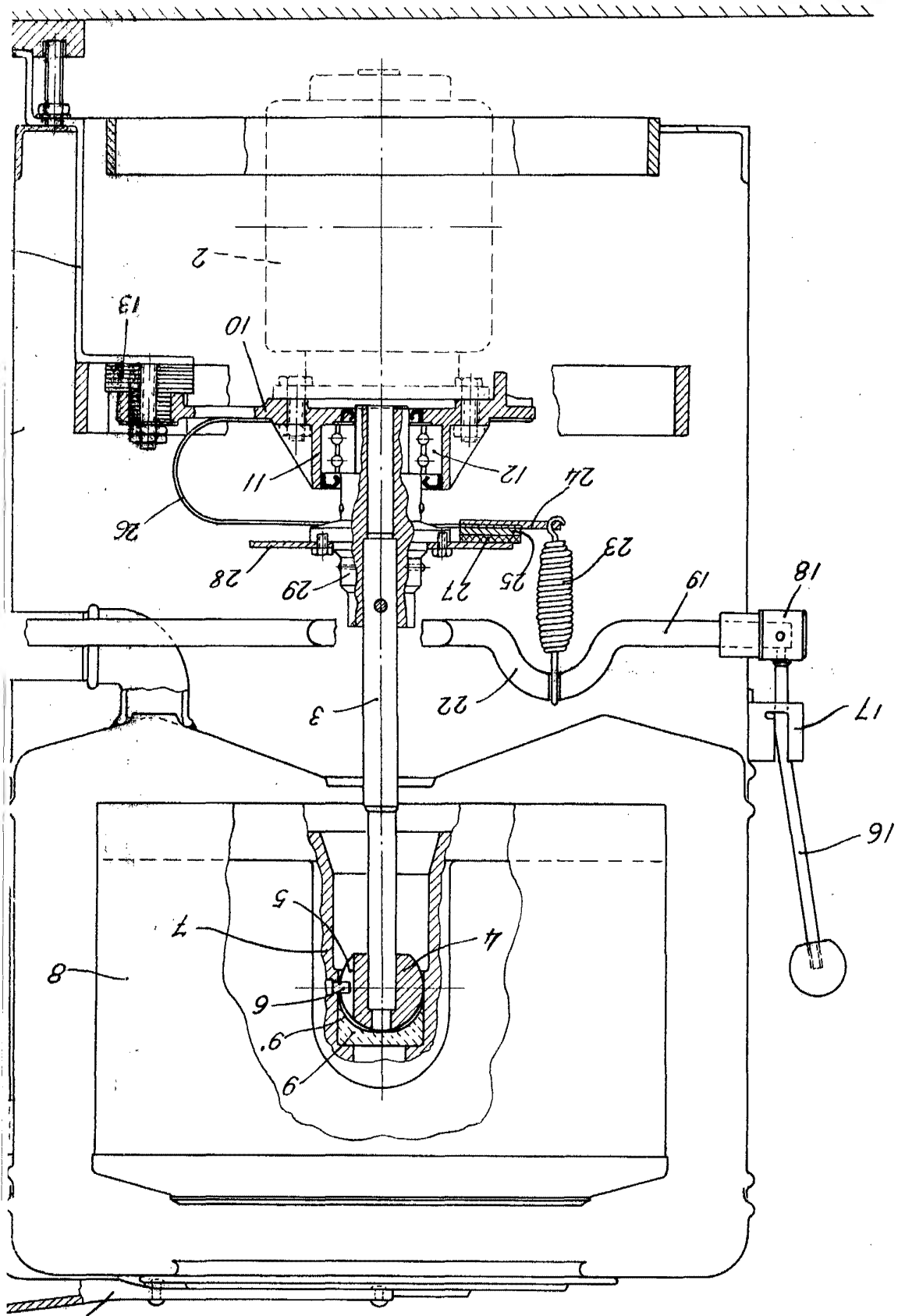
10

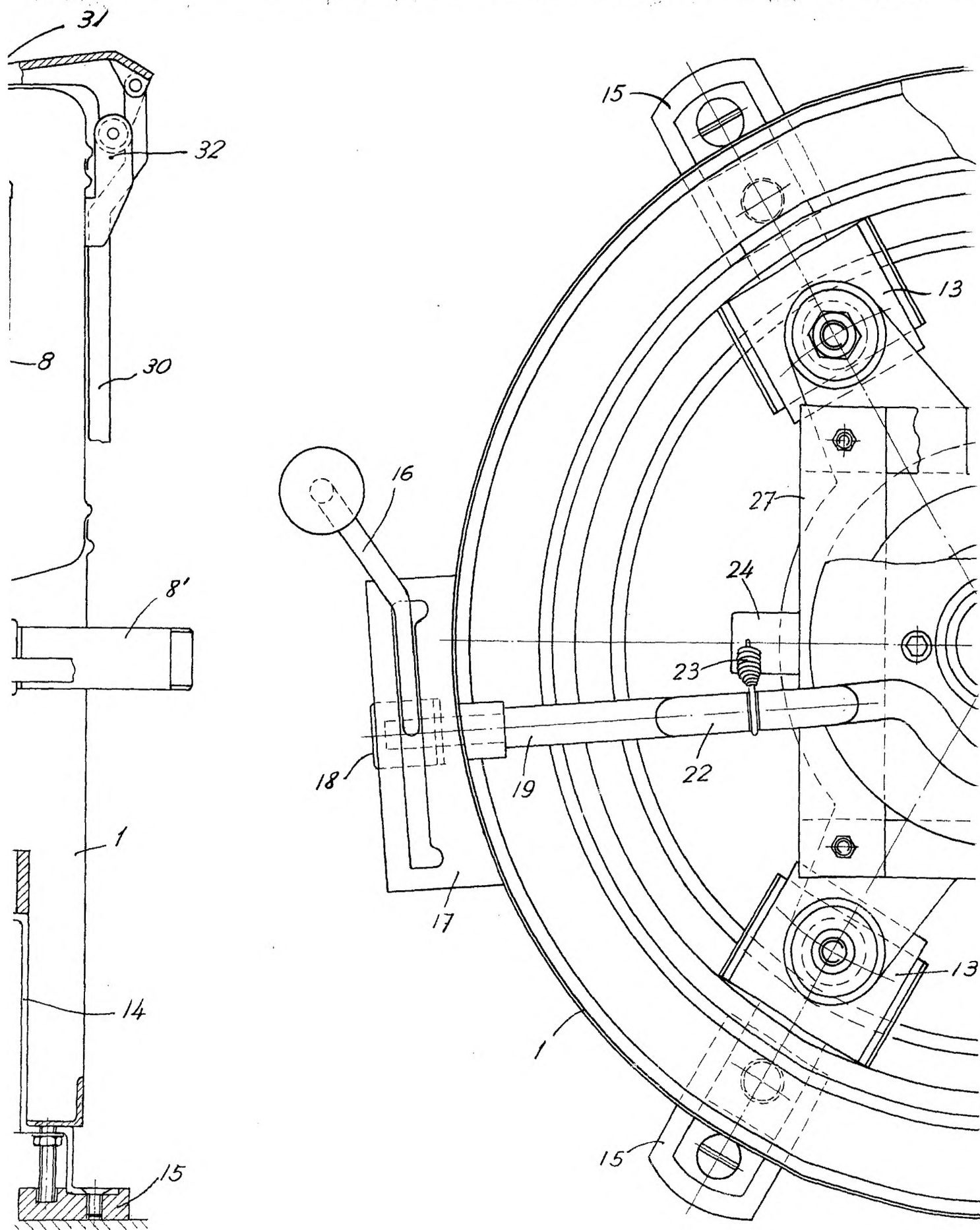
7º.- MAQUINA CENTRIFUGA BASCULANTE PARA EL SECADO DE ROPA.-

Madrid, 9 de Julio de 1962.

FERNANDO PERAIRE

F.P.

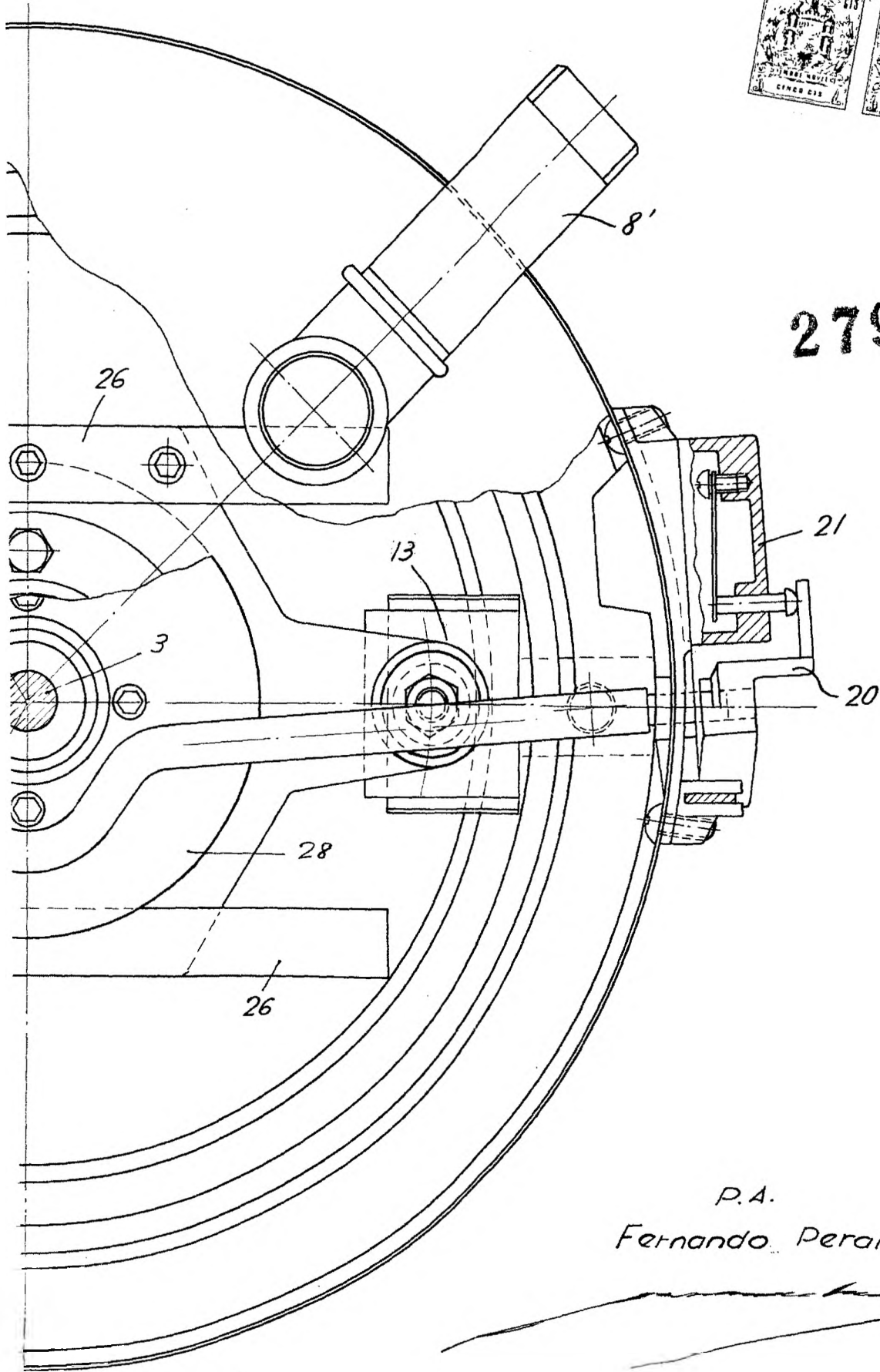




Hoja unica



279064



P.A.
Fernando Peraire,