

ES	11	NUMERO	Y
	21	9720311	
	22	FECHA DE PRESENTACION	
		18-Abril-1984	



ESPAÑA

MODELO DE UTILIDAD

1 DIC. 1984

30	PRIORIDADES:	32	FECHA	33	PAIS
31	NUMERO				

47	FECHA DE PUBLICIDAD	51	CLASIFICACION INTERNACIONAL
			F24C 7/06

54	TITULO DE LA INVENCIÓN
	DISPOSITIVO DE FIJACION SUPERIOR RAPIDA DE PLACA ELECTRICA.

71	SOLICITANTE (S)
	TEKA INDUSTRIAL, S.A.

	DOMICILIO DEL SOLICITANTE
	C/ Cajo, núm. 17 - SANTANDER

72	INVENTOR (ES)

73	TITULAR (ES)
	TEKA INDUSTRIAL, S.A.

74	REPRESENTANTE
	D. JAIME ISERN CUYAS, Agente Oficial de la Propiedad Industrial.

## MEMORIA DESCRIPTIVA

El objeto de la presente solicitud de Modelo de Utilidad se refiere a un "DISPOSITIVO DE FIJACION SUPERIOR RAPIDA DE PLACA ELECTRICA" que aporta a su función esenciales - características de novedad y eficacia constitutivas de notables ventajas sobre lo hasta ahora conocido en este campo y existente en el mercado.

Siguiendo la norma habitual de alcanzar el más alto grado de perfeccionamiento de nuestros fabricados, tanto en su concepción técnica como en el montaje de los elementos - componentes, hemos centrado en este caso la atención en la conveniencia práctica de hallar un modo de fijación rápida de las placas eléctricas, a cuyo efecto se han realizado -- los estudios de investigación precisos proyectando y desarrollando el dispositivo del enunciado, cuyas características comentamos seguidamente ilustrándolas con el dibujo explicativo que se acompaña a la presente memoria descriptiva.

Con la finalidad indicada se ha previsto en la cara superior o encimera de la cocina doméstica o industrial de que se trate la creación de las necesarias cazoletas para la instalación de las respectivas placas eléctricas en función de su tamaño y potencia, consiguiéndose esta labor preliminar mediante la precisa embutición de las chapas conformadoras, practicándose al efecto un herrado de configuración preferentemente cilíndrica obtenido con la conjunción de la chapa interna de fondo y la que define la cazoleta mencionada, unidas entre sí por medio de tornillaje que se estime apropiado u otro medio eficaz de vinculación y unos rehundidos coincidentes a la aplicación del mismo, que se dispo

ne con orientación invertida en el caso de emplearse tornillos a fin de evitar apéndices punzantes en el espacio inferior normalmente destinado al horno.

5. Dispuesta del modo comentado la base de alojamiento, se incluye en el fondo de la cazoleta una capa de aislamiento térmico compuesta de fibra vegetal o similar de espesor suficiente, sobre la que se sitúa el bloque integrante de la placa eléctrica, provisto inferiormente de pasadores antigiro que alcanzan, rebasándola, la chapa constitutiva del fondo de la cazoleta en cuyo sector central se vincula solidariamente una base de atornillado, bien sea de las llamadas de bayoneta, de rosca rápida o por otro medio que cumpla eficazmente el mismo cometido, para recibir el extremo del tornillo central destinado a sujetar el bloque de la placa eléctrica.
- 10.
- 15.

- La referida chapa inferior de la placa eléctrica se eleva centralmente formando una protuberancia troncocónica en cuyo centro lleva practicado un orificio para el paso de un escalón exterior de la pared central, vertical y cilíndrica hueca de la placa propiamente dicha. Hacia el exterior la citada chapa inferior se eleva a mayor altura mediante dos escalones sucesivos tendentes a alcanzar con el situado exteriormente el nivel que conviene a la cara interior de la resistencia eléctrica.
- 20.

- Una suave depresión central de la placa eléctrica se desarrolla hasta un orificio igualmente central prolongado con pared cilíndrica, según la descripción del párrafo anterior, que por medio del citado escalonad penetra en el de la protuberancia de la chapa inferior de la placa eléctrica bajo la que recibe a una tuerca apropiada.
- 25.
- 30.

En dicho orificio de la placa eléctrica se aloja un -  
tornillo pasador de cabeza troncocónica invertida que por -  
el extremo se acopla con la base de fijación rápida solida-  
rizada previamente con la chapa del fondo de la cazoleta, -  
5. en tanto que entre la citada cabeza y su asiento se aplica  
una junta de estanqueidad que evita el paso de cualquier -  
sustancia hacia el interior, quedando de esta manera el --  
dispositivo de fijación superior rápida de placa eléctrica  
que propugnamos convenientemente aislado y protegido para -  
su correcto funcionamiento y, consecuentemente, una mayor -  
10. duración.

Sobre la depresión central de la placa eléctrica se -  
acopla optativamente un embellecedor ajustado a la forma de  
la indicada depresión, que oculta al tornillo central de fi-  
jación.

15. La descripción detallada que sigue la referimos a la  
única figura adjunta en la que a título de ejemplo y sin ca-  
racter limitativo alguno, por tanto, ya que la práctica pue-  
de aconsejar cualquier ligera modificación sin alterar la -  
esencialidad de la invención, se ha representado la realiza-  
ción que consideramos idónea y de conformidad con el comen-  
tario que antecede.

20. Según dicha figura se observan las chapas -1- y -2- -  
que integran respectivamente la base inferior de fijación y  
la cazoleta cilíndrica para el alojamiento del dispositivo  
que nos ocupa, convenientemente vinculadas mediante el tor-  
25. nillaje u otro medio de sujeción -3-. En el fondo de la in-  
dicada cazoleta cilíndrica se sitúa la capa de aislamiento  
térnico -4- sobre la que se posiciona la chapa inferior -5-  
30. de la placa eléctrica con los pasadores antigiro -6- que re

- basan la chapa del fondo de la cazoleta. En la citada chapa -5- ha sido prevista una protuberancia central y los escalonados extremos que en el dibujo se observan, destinándose -ambos detalles a los asientos convenientes de la placa -7- y de la resistencia eléctrica -8-, respectivamente. Sobre la chapa -9- de la encimera, puede verse el medio anular --10-, relativamente elástico, que se ajusta a presión en el escalonado -11- perimetral y oblicuo de la placa eléctrica, prolongado con el faldón -12-, en tanto que concéntricamente el faldón de menor profundidad -13- determina con el anteriormente indicado -12- la cavidad que en corona circular se destina al alojamiento de la resistencia eléctrica. El sector central -7- con su pared ligeramente en declive presenta en su centro el orificio en que se aloja el tornillo pasador -14- que se acopla con la base -15- de tornillaje ó de fijación rápida. Una tuerca -16-, ubicada bajo la chapa -5-, sujeta centralmente a la placa eléctrica -7- y, finalmente, para evitar la penetración de cualquier sustancia al interior del dispositivo, una junta de estanqueidad -17- -
5. 10. 15. 20.
- cierra herméticamente el intersticio comprendido entre la cabeza del tornillo pasador central -14- y su asiento en la placa -7-, cerrándose con el embellecedor que oculta al tornillo de fijación cubriendo la superficie en depresión.

25.

N O T A

30. Hecha la descripción del presente invento lo que se declara como no divulgado ni practicado en España comprende

las reivindicaciones siguientes:

5. 1.- Dispositivo de fijación superior rápida de placa eléctrica, que se caracteriza por disponerse en primer término las cazoletas precisas para la instalación de las respectivas placas, según su tamaño y potencia, realizándose esta labor inicial o preparatoria mediante la adecuada embuición de las chapas conformadoras con la configuración de un hendido optativamente cilíndrico en la que se sitúa superiormente que define la cazoleta aludida, vinculándose a la placa inferior actuante de soporte de manera sólida con tornillaje apropiado u otro medio eficaz de sujeción y los rehundidos coincidentes para su aplicación, orientándose dichos medios en posición invertida en el caso de los tornillos para evitar apéndices punzantes en el espacio inferior destinado normalmente al horno.

10. 15.

20. 2.- Dispositivo, según la reivindicación 1, que se caracteriza porque en el fondo de la cazoleta mencionada en el párrafo precedente se incluye una capa de aislamiento térmico, fibra vegetal o similar, con espesor suficiente, sobre la que se sitúa en conjunto integrante de la placa eléctrica, provisto inferiormente de una chapa con pasadores antigiro que alcanzan, rebasándola, la chapa del fondo de la cazoleta en cuyo sector central se vincula solidariamente la base de atornillado, que puede ser de las llamadas de bayoneta, rosca rápida u otro medio eficaz análogo, para la recepción del extremo del tornillo central que sujeta a la placa eléctrica.

25. 30.

3.- Dispositivo, según las reivindicaciones 1 y 2, que se caracteriza porque la referida chapa inferior de la placa eléctrica se eleva centradamente formando una protube

rancia troncocónica en cuyo centro cuenta con un orificio -- para el paso de un escalonado exterior de la pared central vertical cilíndrica de la placa propiamente dicha, en tanto que hacia el exterior dicha chapa se eleva a mayor altura con dos escalonados sucesivos para alcanzar el nivel conveniente a la cara interior de la resistencia eléctrica a la que sirve de apoyo parcial.

5. 4.- Dispositivo, según las reivindicaciones 1 a 3, -- que se caracteriza porque la suave depresión practicada en el sector central de la placa eléctrica va provista de un orificio prolongado con la pared cilíndrica referida en el párrafo anterior que con su escalonado inferior externo penetra en el realizado en la protuberancia central de la chapa inferior de la placa eléctrica, bajo la cual recibe a una tuerca utilizando el espacio cedido por la indicada protuberancia.

15. 5.- Dispositivo, según las reivindicaciones 1 a 4, -- que se caracteriza porque en el orificio de la placa eléctrica se aloja el tornillo pasador de fijación previsto con cabeza troncocónica invertida que por el extremo se vincula con la base de acoplamiento rápido dispuesta en la chapa integrante del fondo de la consola.

20. 6.- Dispositivo, según las reivindicaciones 1 a 5, -- que se caracteriza porque en el intersticio formado por la cabeza del tornillo pasador central mencionado y su asiento en la placa eléctrica se incluye una junta de estanqueidad que evita el paso de cualquier sustancia al interior del dispositivo con lo que este se protege convenientemente.

25. 7.- Dispositivo, según las reivindicaciones 1 a 6, -- que se caracteriza porque sobre la depresión central de la

placa eléctrica se acopla optativamente un embellecedor --  
ajustado a la forma de dicha depresión que oculta al torni-  
llo pasador de fijación rápida.

8.- DISPOSITIVO DE FIJACION SUPERIOR RAPIDA DE PLACA  
ELECTRICA.

5.

Según se describe y reivindica en la presente memoria  
que consta de 6 hojas foliadas y mecanografiadas por una so  
la cara y de 1 lámina de dibujos.

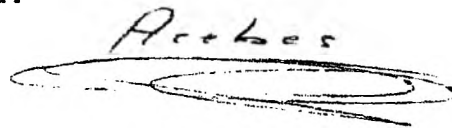
Madrid, a 18 Abril de 1984

10.

TERA INDUSTRIAL, S.A.

p.a.

JAIMÉ ISERN CUYÁS  
P. P.

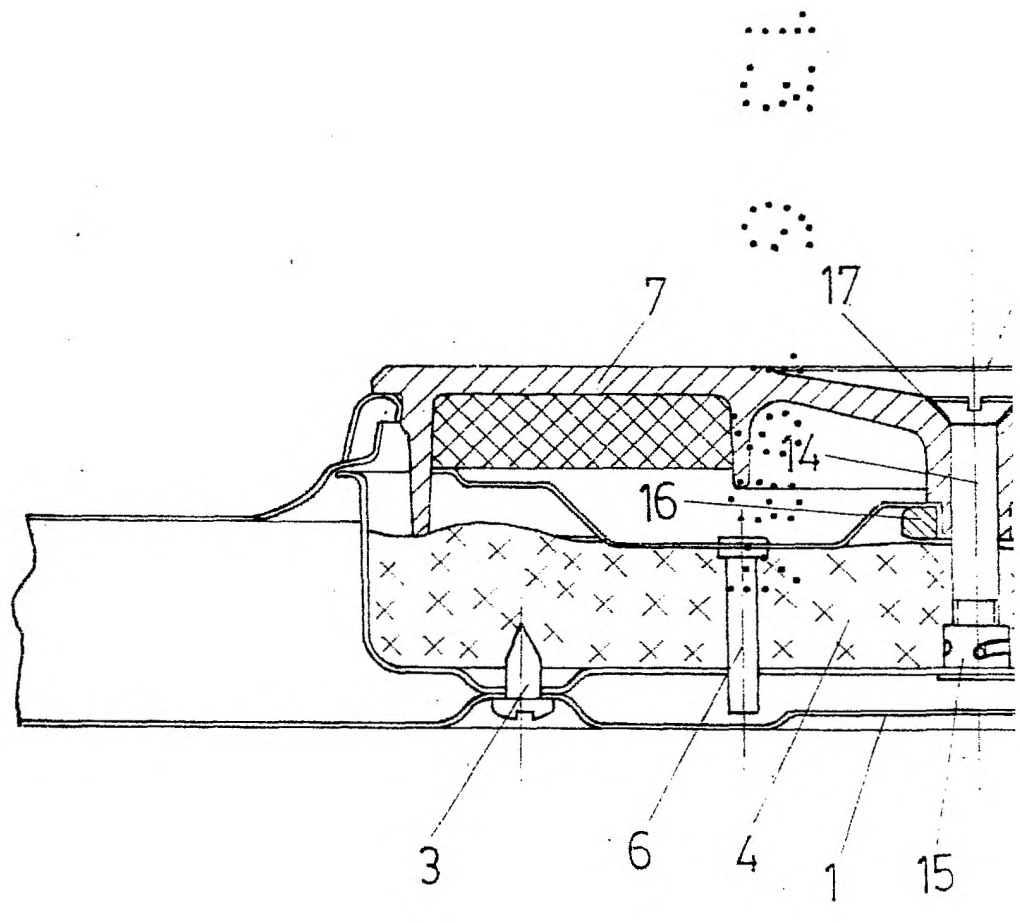
*Arribas*  


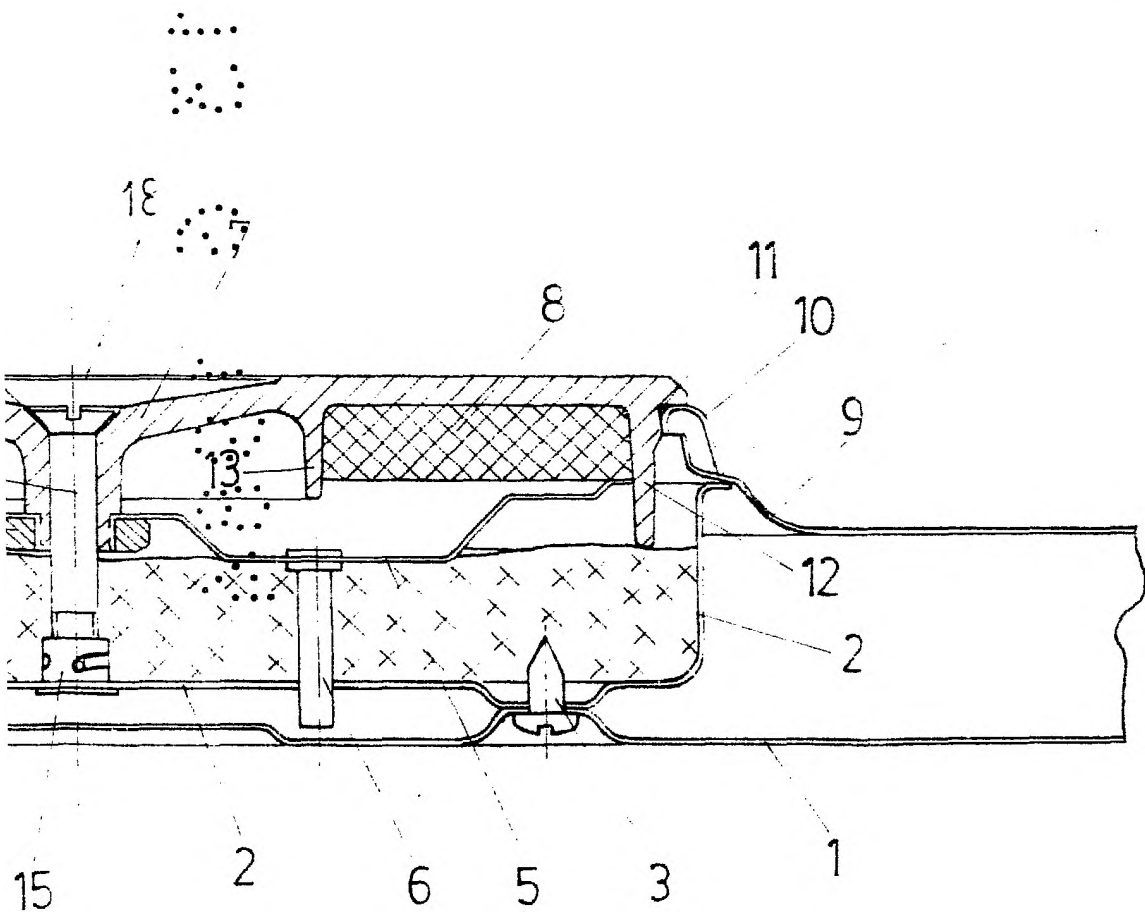
15.

20.

25.

30.





1942, 1 April 1942

JAIME ISERN GUYAS  
R.R. *Acobee*