

19	ES	11	NUMERO	278929	10	Y
		31				
		22	FECHA DE REPRESENTACION	18 ABR. 1987		



ESPAÑA

MODELO DE UTILIDAD

30	PRIORIDADES:	32	FECHA	33	PAIS
31	NUMERO				
	A 1416/83		20 de abril de 1.983		AUSTRIA

47	FECHA DE PUBLICIDAD	51	CLASIFICACION INTERNACIONAL
			B65D 43/14

54	TITULO DE LA INVENCIÓN
	RECIPIENTE PARA MERCANCIA A GRANEL, ESPECIALMENTE PARA DETERGENTE EN POLVO.

71	SOLICITANTE (S)
	HENKEL KOMMANDITGESELLSCHAFT AUF AKTIEN

	DOMICILIO DEL SOLICITANTE
	Düsseldorf, República Federal Alemana.

72	INVENTOR (ES)

73	TITULAR (ES)

74	REPRESENTANTE
	D. JOSE MIGUEL GOMEZ-ACEBO Y POMBO.

El presente modelo de utilidad se refiere a un recipiente para mercancía a granel, especialmente para detergente en polvo, que consta de un tronco del recipiente de sección transversal poligonal, principalmente cuadrangular, una parte de fondo unida con el tronco y una tapa, estando constituidos tanto el tronco cuanto la parte de fondo de cartón en bruto, como cartón gris, cartón o cartón ondulado, el borde superior del tronco que recibe la tapa está rebordeado hacia adentro y la tapa posee una parte central, sensiblemente en forma de U, en la sección transversal, y una parte marginal doblada hacia afuera y se puede meter a presión en la abertura del recipiente, formada por el borde superior del tronco, rebordeado hacia adentro, con lo que la parte marginal de la tapa, doblada hacia afuera, se apoya al menos en parte sobre el borde del tronco rebordeado hacia adentro y forma una limitación al encajado.

En los recipientes conocidos de este tipo, como los que se emplean actualmente como recipientes para detergente en polvo, la tapa del recipiente es una tapa suelta de plástico. Una tapa suelta, de este tipo, como la que se emplea, por lo demás, también en los recipientes cilíndricos para detergente, los llamados tambores de detergente, se ha mostrado ya desde hace mucho tiempo, como un inconveniente el que, en el lugar de la utilización, como por ejemplo, en una cocina o en un cuarto de baño, predominan condiciones de espacio a menudo muy restringidos con poca superficie de colocación. Además, la mayoría de las veces es dificultoso colocar una tapa suelta de este tipo en el recipiente, ya que para ello es necesaria una disposición exactamente coincidente. Así pues sería de desear que, por una parte, la tapa estuviese unida con el tronco del recipiente para no tener que ponerla en otro sitio y, por otra, que la unión

entre tapa y tronco garantizase una disposición coincidente de los mismos al cerrar el recipiente. Se entiende que esto debería realizarse con medios sumamente sencillos y baratos, para no enca
recer en absoluto o muy poco el recipiente a la vista de la
5 lucha competitiva extraordinariamente dura existente en el sector de los detergentes.

El presente modelo de utilidad resuelve este problema partiendo de un recipiente del tipo descrito al principio, pegando la tapa, formada preferentemente también de
10 cartón en bruto a lo largo de uno de los lados rectos del recipiente, con su parte marginal doblada hacia afuera, en el tronco del recipiente y configurándola con una charnela en la parte marginal o en la zona de transición entre la parte central, en forma de U, y la parte marginal. Gracias a esta configuración, el reci
15 piente se puede abrir y cerrar mediante el simple basculado, de la parte de tapa no unida con el tronco del recipiente alrededor de la charnela que, como se conoce de por sí, se puede configurar de la manera más sencilla mediante una debilitación del material, como por ejemplo una línea perforada o entallada, permanece unida
20 continuamente con el tronco del recipiente y garantiza la colocación de la tapa en posición correcta al cerrar el recipiente. Si, según la forma de ejecución preferente del presente modelo de utilidad, la tapa, como el resto del recipiente, está compuesta de cartón en bruto, podrá incluso reducirse el precio de fabrica
25 ción del recipiente según el presente modelo de utilidad con respecto al del recipiente conocido con tapa de plástico suelta, que es todavía relativamente caro.

En un recipiente con un borde superior del tronco curvado y una parte marginal de la tapa correspondientemente curvada, la disposición, en la forma de ejecución prefe
30

rentemente del presente modelo de utilidad se ha tomado de tal manera que la charnela está dispuesta sensiblemente en el vértice de la curvatura y la parte marginal de la tapa llega hasta el vértice de la curvatura en ambos lados de la misma, que se unen en el lado de la tapa que presenta la charnela.

En el dibujo se explica con más detalle el presente modelo de utilidad, por medio de un ejemplo de ejecución. La figura 1 muestra la parte superior de un recipiente según el presente modelo de utilidad en sección vertical según la línea I-I de la figura 2, y la figura 2 muestra el recipiente de la Figura 1 en planta.

El recipiente representado consta de un tronco 1, rectangular en sección transversal, y de una parte de fondo (no representada) unida con el tronco. El borde superior 2 del tronco 1 está rebordeado hacia adentro, en forma conocida. La tapa 3 que, como el tronco y la parte de fondo, está constituida convenientemente de cartón en bruto, como cartón gris, cartón o cartón ondulado, presenta una parte central 4, sensiblemente en forma de U y una parte marginal 5, doblada hacia afuera, cuya curvatura en el lado menor 6 y en los lados de la anchura 7 y 8 del recipiente se ha adaptado a la curvatura del borde superior 2 del tronco. Por la figura 2 se deduce que ésta parte marginal 5 llega en los lados de la anchura 7 y 8 del recipiente solamente hasta el vértice de la curvatura del borde superior 2 del tronco, mientras que, en el lado menor 6, cubre todo el borde superior del mismo.

Como se ve especialmente en la figura 1, se ha pegado en el lado menor 6 del recipiente la parte marginal 5, doblada hacia afuera, en su zona externa en 9, sobre el borde superior 2 del tronco y se ha dotado, junto al punto de

5 encolado 9 en el vértice de la curvatura con una charnela 10 en forma de una línea de debilitación, como línea perforada o entallada, mediante la cual puede bascularse la parte de la tapa no unida con el tronco 1 con respecto al tronco para abrir y cerrar el recipiente.

10 En la zona del lado menor 11, opuesto al lado menor 6 del recipiente se ha adoptado, solamente la porción interna de la parte marginal 5 de la tapa 3 a la curvatura del borde superior 2 del tronco, mientras que la porción externa de aquella está algo levantada. De este modo se forma, en forma conocida, una oreja de agarre 12 para la apertura y el cierre del recipiente.

15 A modo del llamado cierre de garantía, la tapa, como se ve en la figura 2, puede estar unida con el tronco 1, inicialmente, también en la zona de los lados del recipiente 7, 8 y 11 con su parte marginal 5, doblada hacia afuera, mediante algunos puntos de pegado 13 en forma de puntos o de líneas. Tales uniones por pegado en forma de puntos y de líneas deben desprenderse fácilmente al abrir el recipiente por primera vez.

20 Se entiende que la charnela no debe estar necesariamente en el vértice de la curvatura del borde superior 2 del tronco, sino que puede estar dispuesta también en un punto más profundo. No obstante, para ello sería necesario que la parte del borde 5 de la tapa terminase en los lados de la anchura 7 y 8 del recipiente como máximo a la altura de la charnela.

25 En un recipiente con rebordeado sensiblemente rectangular del borde superior 2 del tronco, puede disponerse la charnela, convenientemente, justo en el punto de tran
30

REIVINDICACIONES

1.- Recipiente para mercancía a granel, especialmente para detergente en polvo, que consta de un tronco del recipiente de sección transversal poligonal, especialmente cuadrangular, una parte de fondo, unida con el tronco, y una tapa, estando constituido tanto el tronco cuanto la parte de fondo de cartón en bruto, como cartón gris, cartón o cartón ondulado, el borde superior del tronco, que recibe la tapa, está rebordeado hacia adentro y la tapa posee una parte central, sensiblemente en forma de U en la sección transversal y una parte marginal, doblada hacia afuera y se puede meter a presión en la abertura del recipiente, formada por el borde superior del tronco rebordeado hacia adentro, constituyendo la parte marginal de la tapa, doblada hacia afuera, se apoya, al menos en parte, sobre el borde del tronco rebordeado hacia adentro y forma una limitación al encajado, caracterizado porque la tapa (5) formada preferentemente también de cartón en bruto está pegada a lo largo de uno de los laterales restos (6) del recipiente con su parte marginal (5) doblada hacia afuera sobre el tronco del recipiente (1), y está configurada con una charnela (10) en la parte marginal (5) o en la zona de transición entre la parte central en forma de U (4) y la parte marginal (5).

2.- Recipiente según la reivindicación 1, caracterizado porque la charnela (10) está formada, mediante una debilitación del material, tal como una línea perforada o entallada.

3.- Recipiente según las reivindicaciones 1 ó 2, caracterizado porque cuando presenta un borde superior del tronco curvado y una parte marginal de la tapa correspondientemente curvado, porque la charnela (10) está dispuesta

278929

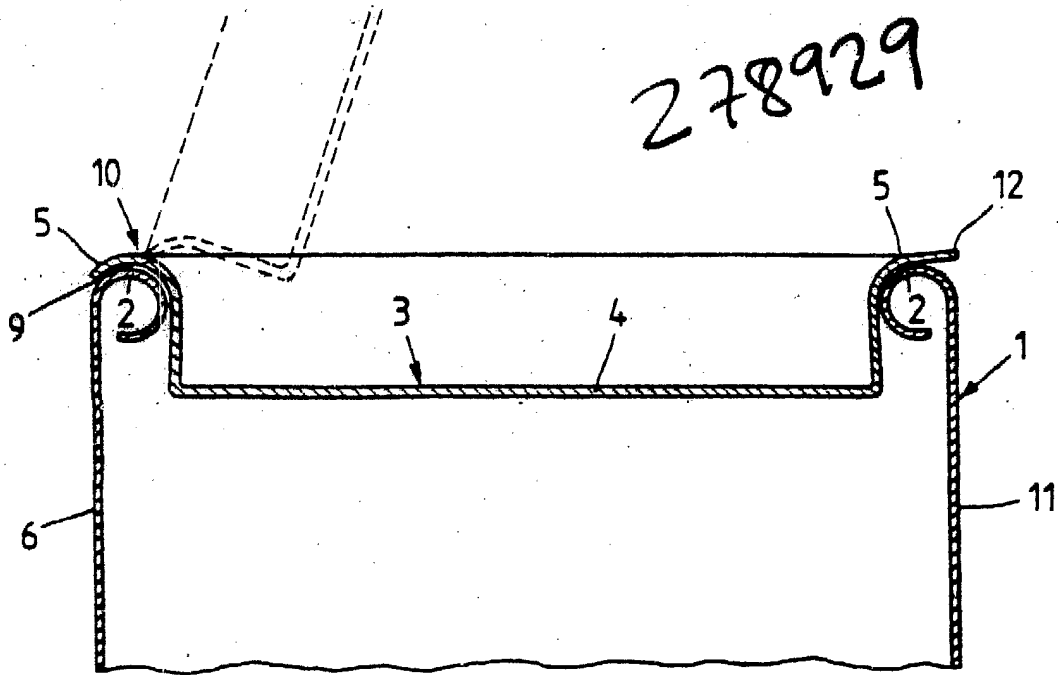


Fig. 1

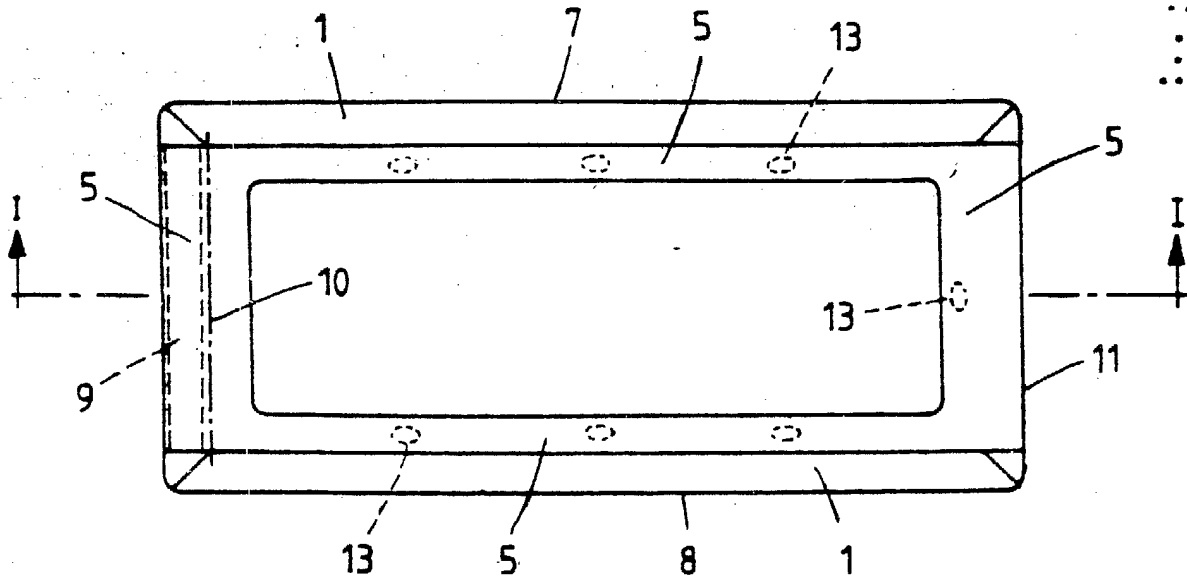


Fig. 2

ESCALA VARIABLE.

Madrid 18 ABR. 1964

J. M. GOMEZ-ACEBO Y POMBO

P. P. Firmado: PILAR DOMINGUEZ M.

[Handwritten signature]