

(10) ES (11) (12) (13)	NUMERO 278832	(14) Y
	FECHA DE PRESENTACION 14 ABR. 1984	



ESPAÑA

MODELO DE UTILIDAD

16 NOV. 1984

(30) PRIORIDADES	(31) NUMERO	(32) FECHA	(33) PAIS
---	---	---	---

(34) FECHA DE PUBLICIDAD	(35) CLASIFICACION INTERNACIONAL
---	B 2 5 B 1 / 0 0

(36) TITULO DE LA INVENCIÓN

"Mordaza"

(37) NOMBRE DEL INVENTOR

D. MIGUEL PEREZ ESPARZA

(38) DIRECCION DEL INVENTOR

Carreras Candi, 54, BARCELONA

(39) NOMBRE DEL INVENTOR

(40) NOMBRE DEL INVENTOR

(41) REPRESENTANTE

M. Curell Suñol

R-4665-9

M O D E L O D E U T I L I D A D
=====

por VEINTE años

solicitado en España a favor de D. MIGUEL PEREZ ESPARZA, de nacionalidad española, domiciliado en Barcelona, Carreras - Candi nº 54, por "Mordaza". - - - - -

MEMORIA DESCRIPTIVA

La presente invención se refiere a una mordaza, especialmente una mordaza dotada de base para su fijación en un banco, destinada a la sujeción de piezas objeto de mecanizado u otras operaciones. - - - - -

En la práctica ocurre que en el acto del apretado de una pieza entre los elementos fijo y móvil de la mordaza, se genera en este último una componente que tiende a elevar el mismo con respecto a la base, lo que produce una cierta desestabilización o desnivelación en la pieza apretada. - - - - -

Con la finalidad de superar el citado inconveniente, ha sido creada la mordaza de referencia, la cual se caracteri-

za porque está constituida por una base estable, una mordaza fija montada sobre dicha base, un carro o mordaza móvil deslizable sobre la base, y un husillo accionable para desplazar el citado carro, conteniéndose en este carro una tuerca montada en el citado husillo y que forma un apéndice con cara delantera en perfil cóncavo por la que se aplica contra un vástago transversal del carro para transmitirle el empuje y de suerte que en el acto del apriete produce en el punto de contacto tangencial una componente en dirección a la base, tanto mayor cuanto mayor es el esfuerzo, que anula la tendencia a la elevación del carro.

Otros objetos y características de la invención se irán dando a conocer en detalle a lo largo de la descripción que sigue, haciendo referencia a los dibujos ilustrativos que la acompañan. En los dibujos:

Figura 1, es una vista en alzado, parcialmente seccionada, de la mordaza objeto de la invención.

Figura 2, corresponde a una sección de la figura 1 por una línea II-II.

Figura 3, es una vista frontal de la tuerca que se incorpora en el carro para su desplazamiento.

Figura 4, es una vista lateral de la mencionada tuerca.

Una mordaza para banco según la invención, tal como se representa en el ejemplo gráfico, consta básicamente de una base 1, de una mordaza fija 2, de una mordaza móvil o carro 3 y de un husillo 4 para accionamiento mediante una maneta 5, en la forma convencional, y además de una tuerca 6 como elemento intermediario entre el husillo 4 y la mordaza móvil 3. - - - - -

5

10

15

Normalmente, el husillo 5 se acopla en la mordaza móvil 3 para determinar los desplazamientos de la misma, permitiendo la sujeción de una pieza colocada entre dicha mordaza móvil 3 y la mordaza fija 2. Al realizarse el apretado, se produce una componente de fuerzas hacia arriba que tiende a levantar el carro 3 y, en consecuencia, a causar un cierto desnivelado de la referida pieza, lo que puede llegar a producir defectos en su mecanizado. - - - - -

20

La expresada tuerca 6 se aloja en un espacio al efecto del carro o mordaza móvil 3 y presenta un cuerpo inferior 7, con orificio roscado 8 para el husillo 4, y un apéndice superior 9 con frente formando cavidad 10. Esta cavidad se enfrenta directamente con un vástago transversal cilíndrico 11 montado en la mordaza móvil 3. - - - - -

De esta manera, para realizar el avance de la mordaza móvil 3, la tuerca 6 desplazada por el giro del husillo 4 empuja por su concavidad 10 el vástago 11 de dicha mordaza en

contacto tangencial hasta ser presionada la correspondiente
 pieza contra la mordaza fija 2. A partir de esta situación,
 la propia presión de la tuerca 6 contra el vástago 11. por -
 su curvatura, crea una componente vertical dirigida hacia aba
 5 jo, que tiende a empujar en igual sentido a la mordaza, anu-
 lando la tendencia de la misma a elevarse, según se trata de
 alcanzar, con la particularidad de que tanto mayor es dicha
 componente cuanto mayor sea el esfuerzo de apriete. - -

De esta manera, el carro o mordaza móvil 3 siempre
 10 ne siempre en el plano horizontal inicial, paralelamente a -
 la base 1, evitándose con ello los inconvenientes que surgen
 ordinariamente. - - - - -

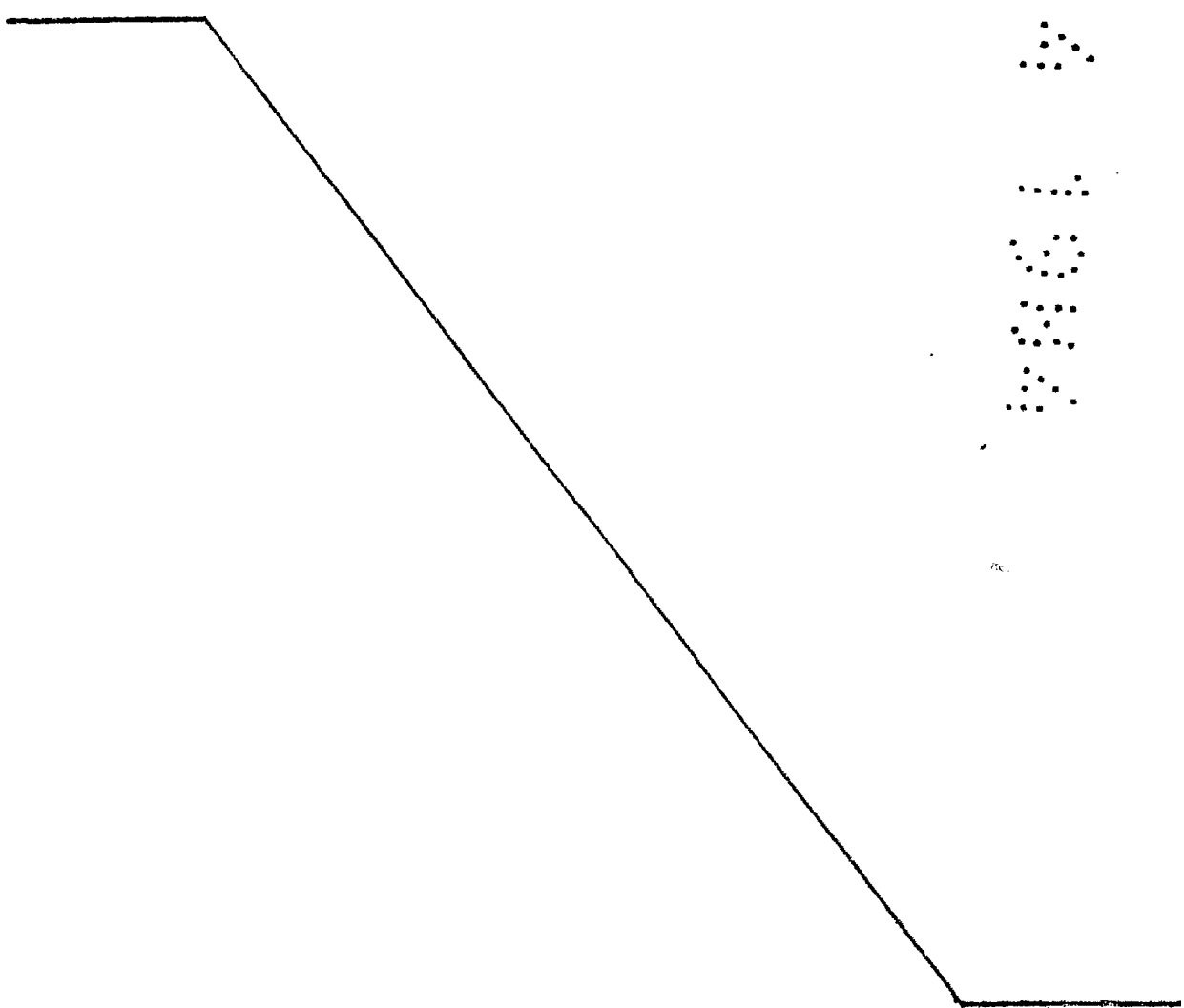
En la figura 1 aparecen, además de los elementos ya
 reseñados, el tornillo 12 para sujeción de la mordaza fija 2,
 15 el tornillo 13 para sujeción de una guía delantera 14; el -
 tornillo 15 para sujeción de una guía trasera 16, y un ani--
 llo 17 para tope fijable en el extremo del husillo 4 junto al
 cuadradillo 18 para acoplamiento de la maneta 5. - - - - -

En la figura 4 se observa el espacio interior 19 que
 20 la mordaza móvil 3 posee para alojar libremente la tuerca 6,
 por lo que no existe más relación entre tales elementos que
 por medio del vástago transversal 11. Para retroceder la mor-
 daza móvil 3, el husillo 4 desplaza en tal sentido la tuerca

6 que causa el empuje de dicha mordaza. - - - - -

5 Descritas convenientemente las características de la invención, se hace constar que en la misma podrán introducirse cuantas variantes de detalle pueda aconsejar la experiencia, siempre que con ello no se modifique la esencialidad de la misma. - - - - -

A los efectos consiguientes, se declaran de novedad, propiedad y utilidad para España, sus territorios y plazas de soberanía, las reivindicaciones que siguen. - - - - -



REIVINDICACIONES

1. Mordaza, caracterizada porque está constituida por una base estable, una mordaza fija sobre dicha base, un carro o mordaza móvil deslizable sobre la base, y un husillo accionable para desplazar dicho carro, conteniéndose en este carro una tuerca montada en el citado husillo y que forma un apéndice con cara delantera en perfil cóncavo por la que se aplica contra un vástago transversal cilindrico del carro para transmitirle el empuje y de suerte que, en el acto de apriete de una pieza entre el carro y la mordaza fija, en el punto de contacto tangencial se produce una componente en dirección hacia la base, tanto mayor cuanto mayor el esfuerzo de apriete, que anula la tendencia a la elevación del carro.

5

10

15

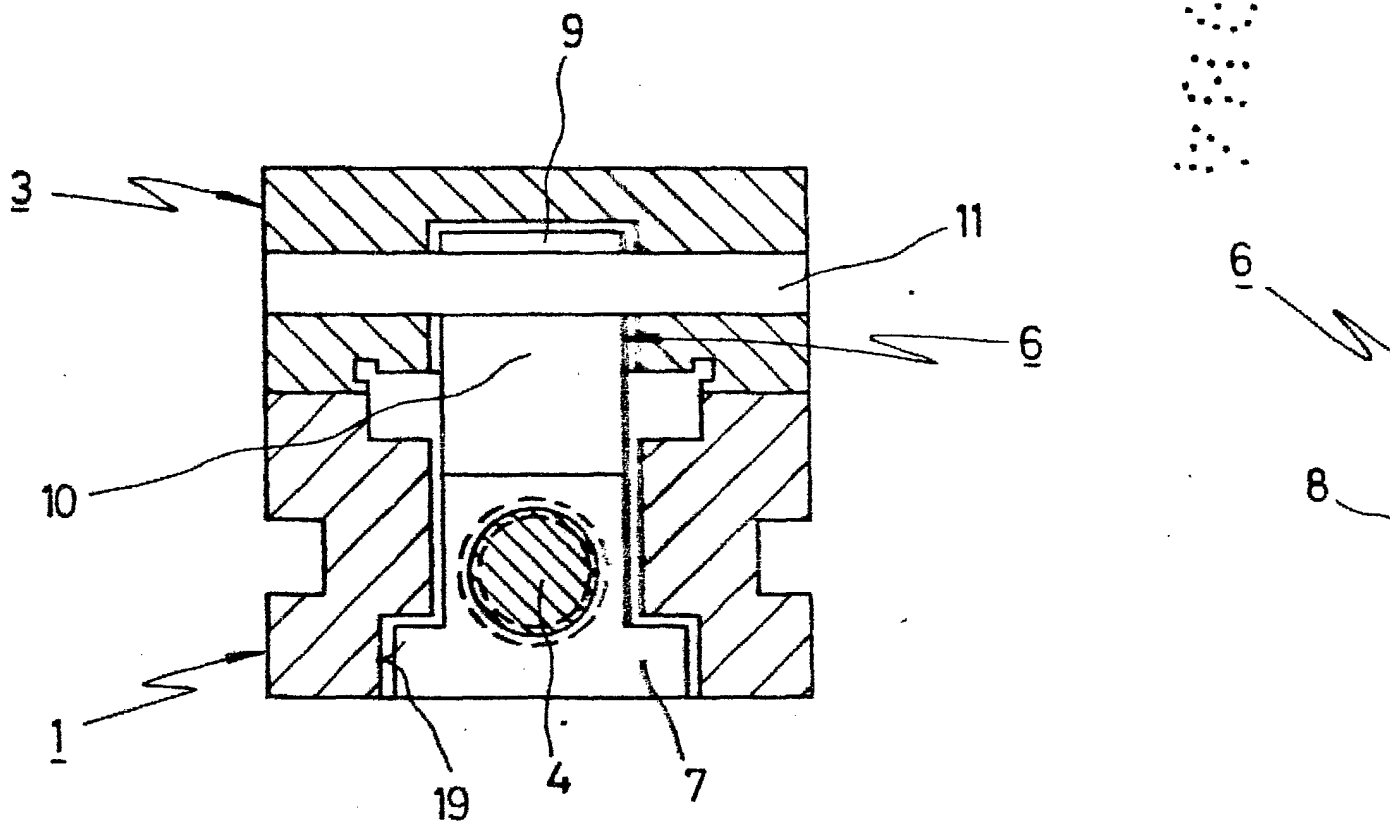
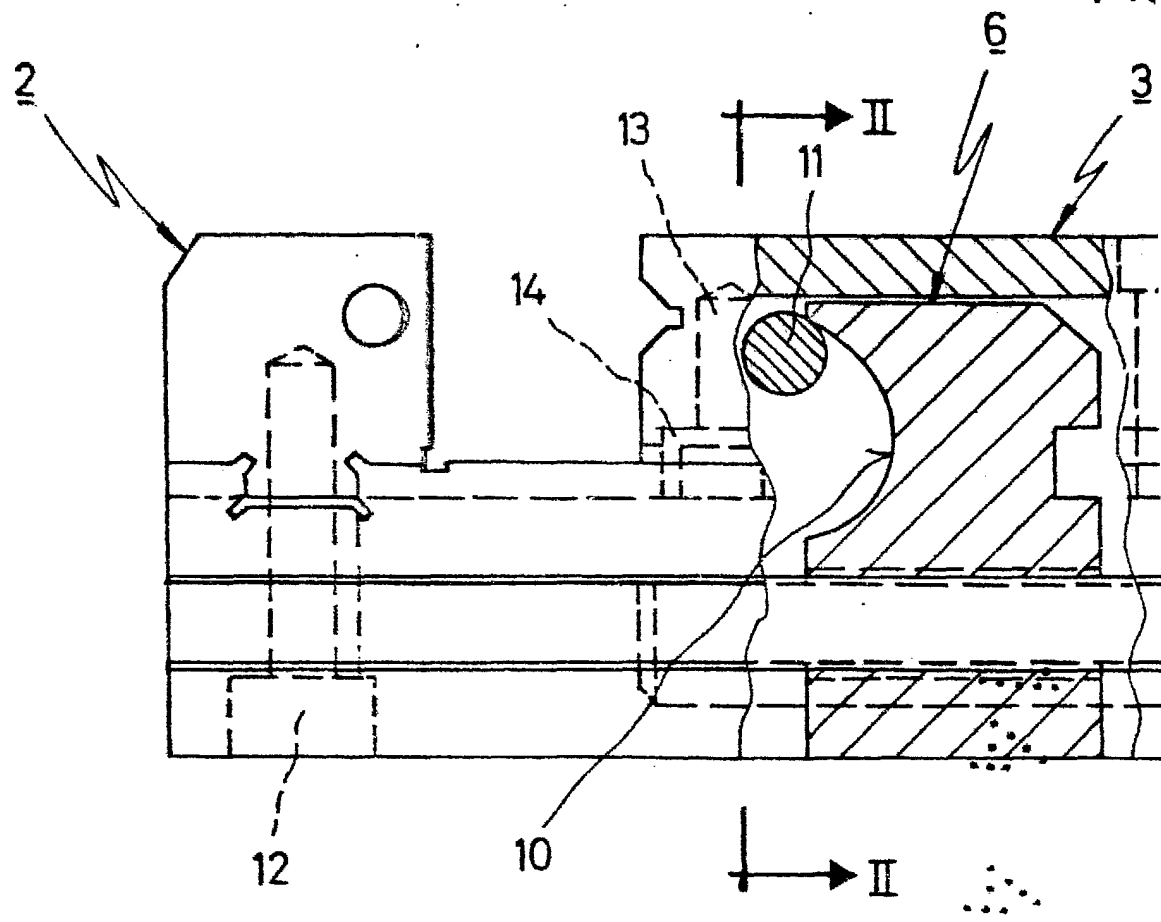
2. "MORDAZA".

Todo ello tal como se describe y reivindica en la presente memoria que consta de seis hojas, foliadas y mecanografiadas por una sola de sus caras y de cuatro figuras que la ilustran.

MADRID 14 ABR. 1934

P.A. EL GUREL SUÑOL

FIG



1

15

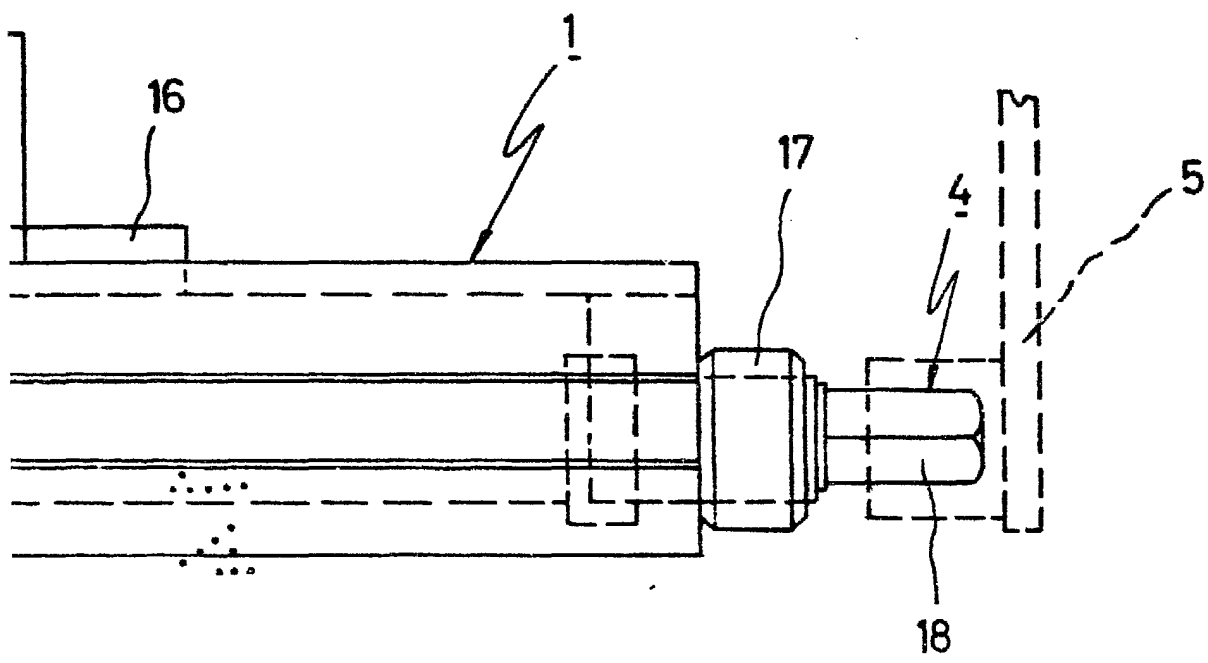


FIG. 3

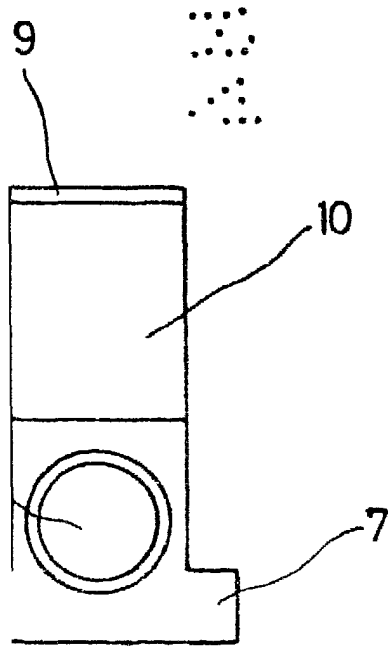
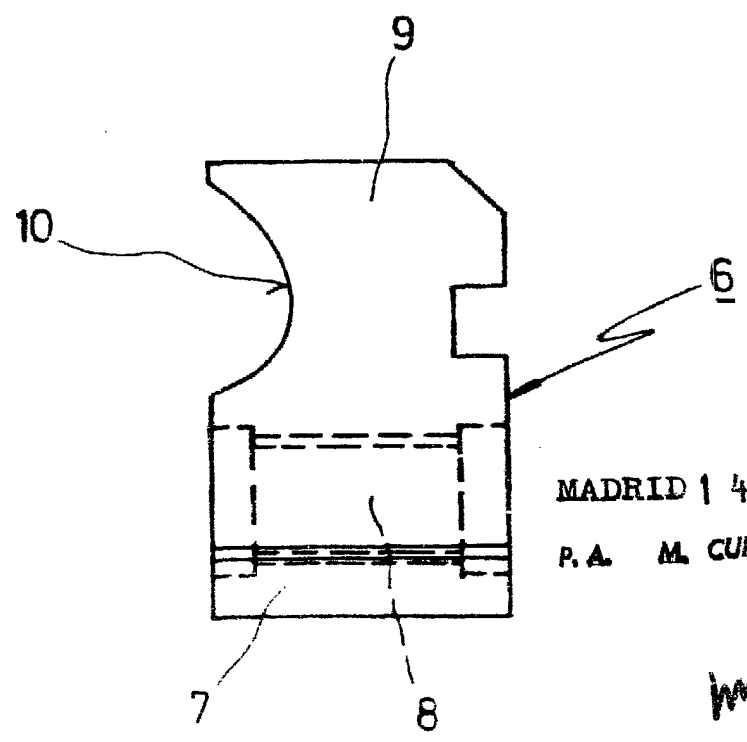


FIG. 4



MADRID 14 ABR. 1984
P. A. M. CURELL SUÑOL

Handwritten signature