

ES

11

21

23

NUMERO	278677
FECHA DE PRESENTACION	10 ABR. 1984



ESPAÑA

**MODELO DE UTILIDAD**

30 PRIORIDADES	31 NUMERO	32 FECHA	33 PAIS
			16 OCT. 1984

47 FECHA DE PUBLICIDAD	51 CLASIFICACION INTERNACIONAL
	B 6 5 0      6 / 0 2

64 TITULO DE LA INVENCIÓN

"Caja que permite el transporte de productos diversos y en particular de manzanas".

71 SOLICITANTE (ES)

SR. D. T. CK. MUST. (nacionalidad francesa).

DOMICILIO DEL SOLICITANTE

F-72200 BAZOUGES-a/-LOIR (Francia) Les Trois Croix.

72 INVENTOR (ES)

73 TITULAR (ES)

74 REPRESENTANTE

D. Carlos Roeb Ungeheuer.



1 Las cajas para productos de alimentación diversos y, en par-  
 ticular, de manzanas comprenden fondos extraordinariamente rigi-  
 dos, porque estos conjuntos, que son pesados, se manipulan  
 con máquinas de elevación mecánicas y así se ha visto una -  
 5 obligada a crear cajas, cuyo fondo está prácticamente con-  
 tituido por una paleta, que facilita y asegura con seguridad  
 la manipulación del conjunto por medios mecánicos, tales co-  
 mo carretillas elevadoras.

10 Sin embargo, no obstante a los refuerzos entre el fondo, con-  
 tituido por la paleta y la pared lateral, las cajas utiliza-  
 das hasta el presente no han dado satisfacción, porque las  
 juntas de unión entre el fondo, constituido por la paleta y -  
 los postes, que soportan los costados de la caja, adoptan tí-  
 picamente holgura y tienen una resistencia bastante débil, -  
 15 lo que produce rápidamente la deterioración e incluso la des-  
 trucción de la caja.

20 El presente modelo de utilidad pone remedio a estos inconve-  
 nientes creando una caja-paleta, cuya unión de la parte in-  
 ferior de los postes, que sostiene las paredes laterales de  
 la caja, con barras o largueros, que constituyen la armadura  
 longitudinal de la paleta, se realice de una manera reforza-  
 da y asegure con posibilidad de reajuste de las holguras por  
 medio de un órgano de acci6n rápido.

25 Conforme al modelo de utilidad, la caja que permite el trans-  
 porte de productos diversos y, en particular, de manzanas,  
 en la que el fondo está realizado en forma de paleta, se ca-  
 racteriza porque la unión de los largueros laterales o barras  
 de la paleta con los postes de ángulo de la caja, teniendo  
 el poste generalmente en sección una forma de triángulo isós-

1    caja, se realiza por penetración en escotaduras semi-circu-  
 laras, previstas en los extremos de las aros, de elementos  
 semi-circulares mecanizados en la parte inferior de cada pos-  
 te, asegurándose esta unión por un pasador y una tuerca, -  
 5    que atraviesan el elemento semi-circular y la escotadura, -  
 permitiendo así que la base de cada poste repose completa-  
 mente sobre el extremo de la aro considerada.

Otras diversas características del modelo de utilidad surgen,  
 por lo demás, de la descripción detallada, que sigue. -  
 10    Una forma de realización del objeto del modelo de utilidad,  
 se representa, a título de ejemplo no limitativo, en el di-  
 bujo anexo.

La figura 1 es un alzado longitudinal, en parte en sección,  
 de una caja-paleta.

15    La figura 2 es una planta de la caja-paleta, mostrando la -  
 parte superior de la figura 1 la parte de arriba de la caja,  
 mientras que la parte inferior muestra la parte inferior de  
 la caja.

20    La figura 3 es un alzado lateral de la parte inferior de un  
 poste.

La figura 4 es una vista según la flecha F<sub>3</sub> de la figura 3,  
 - la figura 5 muestra, en sección, la unión de un poste y de  
 una aro a de un larguero de la paleta, que forma el fondo  
 de la caja.

25    En la figura 1 se le representa una caja, que está consti-  
 tuida por cuatro postes 1, que tienen, en sección, la forma  
 de un triángulo isósceles, cuya parte inferior, como es muy  
 visible en las figuras 3, 4 y 5, está mecanizada de manera  
 que se crea un elemento 2 semi-circular, perforado en su base

1      tre mediante un canal 3. Estos postes están fijados sobre  
las aunas 4, situadas sobre los costados longitudinales de  
la peleta, que forma el fondo de la caja. Cada auna 4 lleva  
5      en su extremo dos escotaduras 5 de forma sensiblemente cir-  
cular, en las que pueden penetrar las partes redondeadas de  
los elementos inferiores 2 de los postes 1. En la zona cen-  
tral de las escotaduras 5 están perforados canales 6, que  
prolongan los canales 3 de las partes redondeadas 2 de los  
postes 1. Así, muy fácilmente, con ayuda de un pasador y de  
10      una tuerca 10, pueden reunirse las aunas 4 con los postes  
verticales 1 y así se puede tener unensilce sólido de estos  
postes 1 sobre las aunas 4, puesto que estos postes descan-  
san en su cara inferior 1a sobre las aunas 4 y porque los  
ligeros encajes casi-circulares realizados entre las partes  
15      inferiores 2 de los postes 1 y las partes escotadas 5 de las  
aunas permiten el reajuste de los holguras de los postes res-  
pecto a las aunas, cuando la caja ha sido manipulada y utili-  
zada durante un cierto tiempo, estando realizada la parte  
superior de la caja de una manera normal, es decir que las  
20      aunas 4 están arriostradas por travesaños 11 y después el  
conjunto está recubierto de una manera clásica por planchas  
de fondo 12, que son sostenidas en su zona mediana por aunas  
intermedias 13, mientras que los costados de la caja 3  
están realizados por planchas laterales 14, fijadas convenien-  
25      temente.

De una manera general, están previstas igualmente suelas 15,  
que están fijadas sobre las aunas 4, de manera que se asegure  
una buena estabilidad de la caja.

El montaje de las planchas de fondo 12 y de las planchas la-

## REIVINDICACIONES

1.- Caja que permite el transporte de productos diversos y en particular de menzanas, en que el fondo está realizado en forma de paleta, ~~normalizada~~ porque la unión de los larguecos laterales o aenas de la paleta con los postes de ángulo de la caja, teniendo el poste generalmente en sección una forma de triángulo isósceles, está realizada por penetración en escotaduras semi-circulares, previstas en los extremos de las aenas de elementos semicirculares, mecanizados en la parte inferior de cada poste, asegurándose esta unión por un pasador y una tuerca, que atraviesa el elemento semi-circular y la escotadura, permitiendo así que la base de cada poste descansa completamente sobre el extremo de la aena considerada.

2.- "Caja que permite el transporte de productos diversos y en particular de manzanas".

Según se describe y reivindica en la adjunta memoria y se ilustra en los planos anexas constando la memoria de 5 hojas foliadas y escritas a máquina por una sola de sus caras.

Madrid, a 10 ABR. 1984

CARLOS ROEB  
P. P.

Don Pedro Matamoras

1      torales lo, que están separadas por espacios e intersticios, que permiten que circule libremente el aire, se realiza por medios diversos, que facilitan, en caso de necesidad, la sustitución cuando de planchas defectuosas.

5      Aunque en la figura 1 se ha representado una caja, cuyo fondo está constituido por una paleta llamada "para carretilla elevadora" igualmente puede realizarse fondo de caja llamado "de entrada mixta" para la manipulación de estas cajas con ayuda de máquinas elevadoras diferentes de las carretillas elevadoras.

10      El modelo de utilidad no está limitado al ejemplo, de realización representado y descrito en detalle, porque diversas modificaciones pueden aportarse al mismo sin salir de su alcance, en particular, cajas, que están realizadas con mayor frecuencia de madera, pueden ser construidas de cualquier otro material apropiado.

15      El presente modelo de utilidad comprenderá entre las siguientes reivindicaciones:

20

25

30

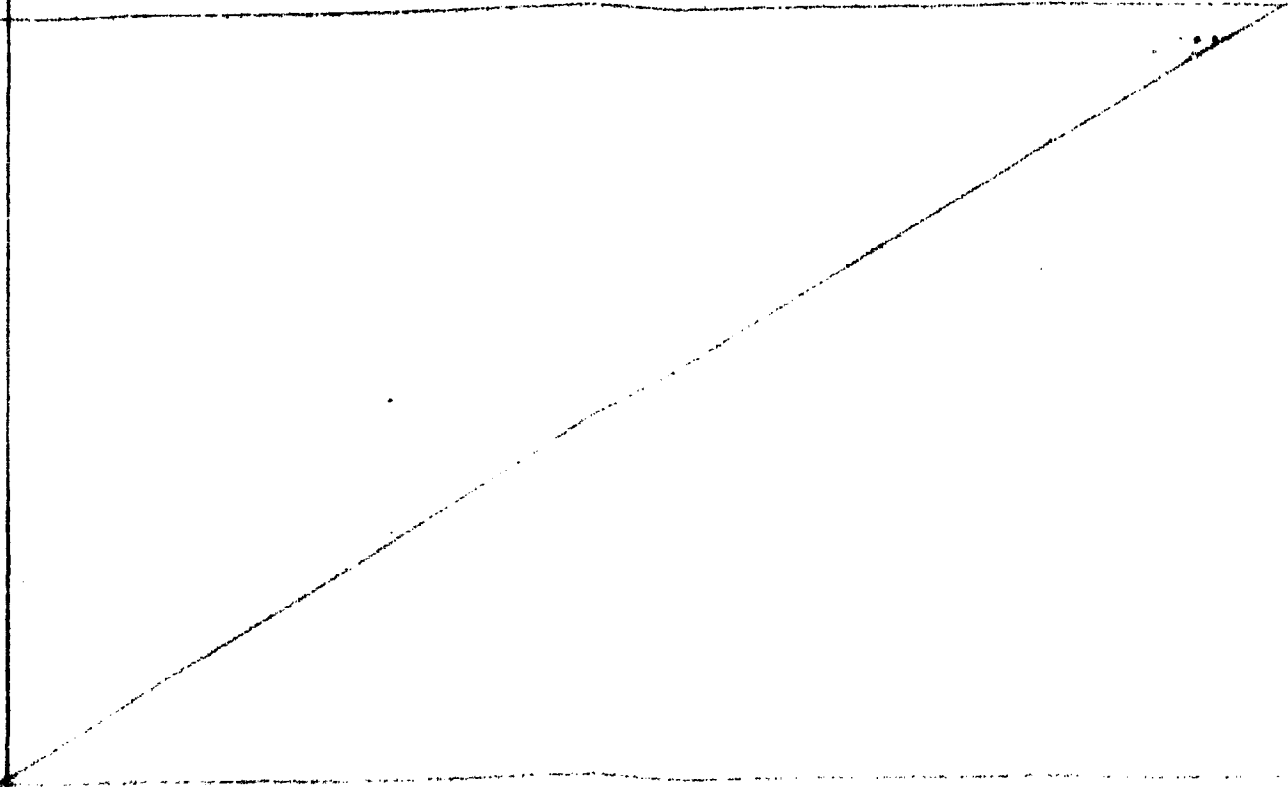


Fig: 2

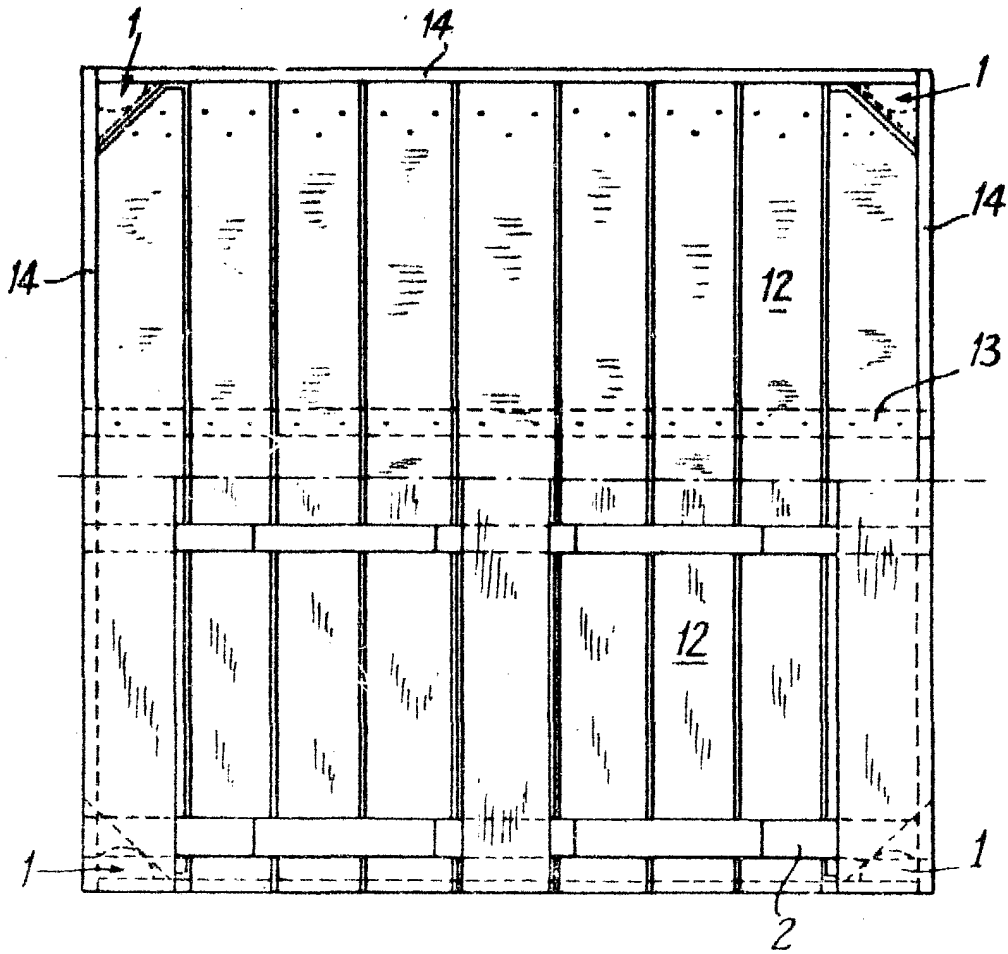
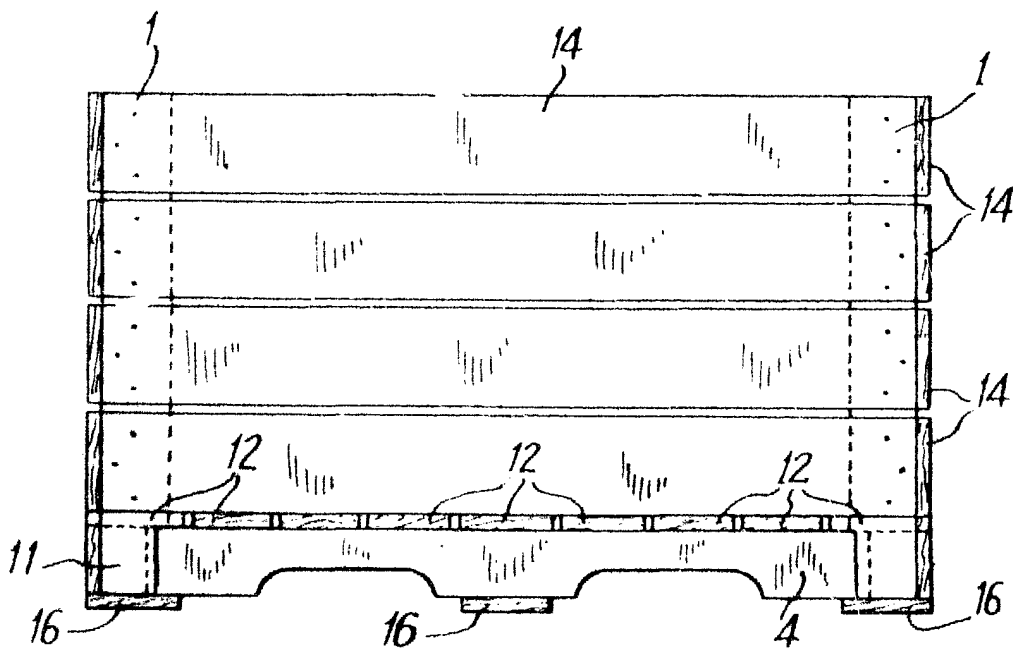


Fig: 1

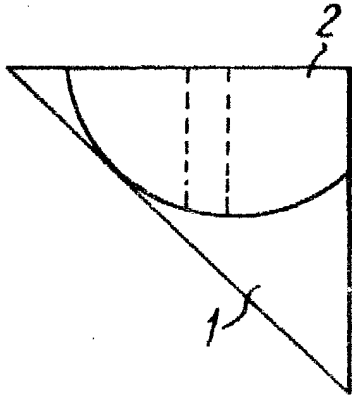


ESCALA VARIABLE

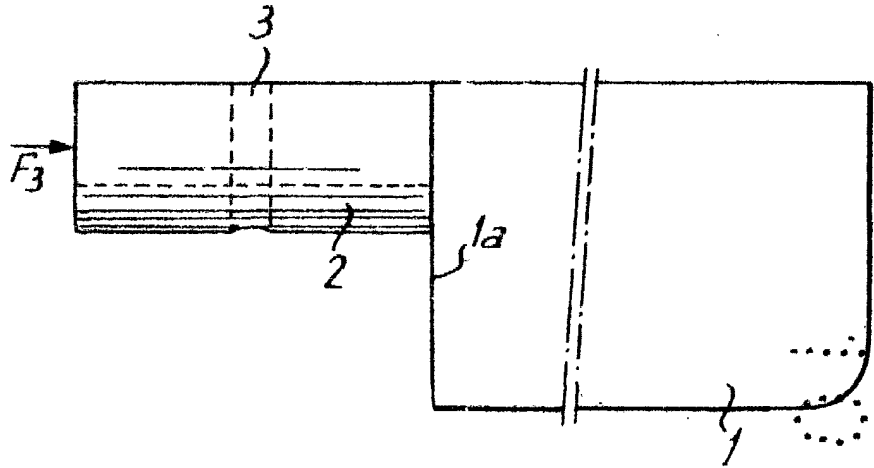
CARLOS RAEB  
P. P.

Fdo.: Pedro Metamorosa

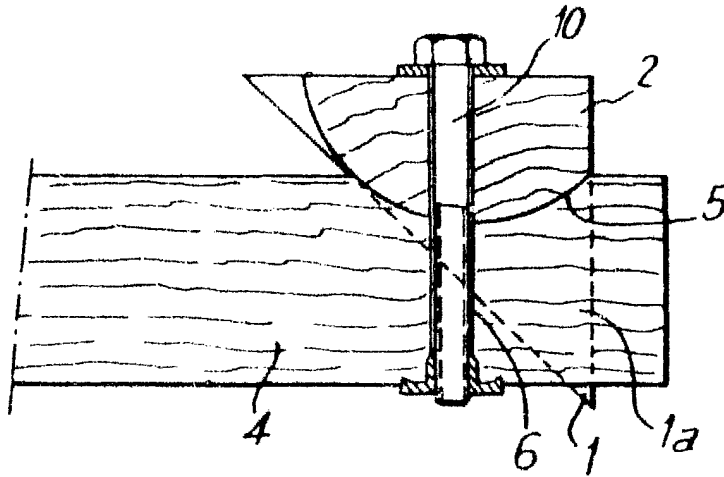
*Fig:4*



*Fig:3*



*Fig:5*



ESCALA VARIABLE

CARLOS ROEB  
P. P.

Fdo: Pedro Malamorón