

278 564

278564

-1-

M E M O R I A D E S C R I P T I V A

que se acompaña

a la solicitud de

una PATENTE DE INTRODUCCION, por diez años  
en España, a favor de DON ANTONIO JIMENEZ RO  
DRIGUEZ, de nacionalidad española, residente  
en Madrid, calle Castelló, 14.

por

"UN SISTEMA DE MONTAJE DE CALZADO A PARTIR DE  
ELEMENTOS PREFABRICADOS".

278004

5 El presente registro de Patente de Introducción, concierne como sus enunciado indica a un sistema de montaje de calzado a partir de elementos prefabricados, de acuerdo con la descripción detallada que del mismo se realiza, debiendo interpretarse siempre este concepto en su mas amplio sentido y nunca en limitativo.

10 El resultado industrial conseguido bajo el sistema cuyo registro se preconiza, mejora notablemente todo cuanto sobre el particular se conoce y utiliza actualmente tanto por su sencillez constructiva, como de aplicación, resistencia, duración, estetica y economia, - aparte de que hasta los niños pueden confeccionar el zapato sirviendo de juego instructivo.

15 El sistema ajustado a los principios de la Patente, se contrae a la estructura de un calzado del tipo mocasín.

20 En su formación intervienen cuatro elementos, cual son:  
A.- Pieza de corte, que forma también el piso.  
B.- Pala del zapato.  
C.- Vira de la talonera.  
D.- Cinta o cordón pasante para establecer la unión de las partes de estas piezas.

25 Para la debida comprensión de este objeto, se adjunta a la presente memoria descriptiva, una hoja doble de planos en la que a titulo de ejemplo se representan todas y cada una de las partes que lo forman y relación que guardan entre si.

30 Las figuras representadas estan ajustadas en un orden racional de operaciones para poder identificarse con

278554

todo detalle el sistema de montaje de este tipo de calzado.

35 La figura 1ª, muestra una vista en planta de la pieza de corte y piso -a- en la cual aparece superpuesta la pala -b- anterior del piso, apreciándose la cinta -pasante -d-.

Dicha cinta pasante fija a la pala sobre el plano superior del piso.

40 En la fig. 2ª, se muestra la siguiente fase de fijación de ambos elementos pala y piso.

En esta operación puede utilizarse cualquier útil tal como un tenedor o similar en la forma mostrada en esta figura 2ª del plano anexo.

45 Dicha cinta pasa a través de todos y cada uno de los orificios practicados en los sectores enfrentados de ambas piezas -a- y -b-.

La pieza de corte presenta una configuración sensiblemente semioval en su desarrollo apreciado en la fig. 1 del plano.

50 Una forma parecida pero de menores dimensiones presenta la referencia pala.

55 La parte posterior de la pieza de corte, va cortada transversalmente y presenta en su parte media unas zonas dentadas entrantes, cuya disposición permite el -- cierre posterior por medio de la vira del tañón.

En la fig. 3ª de la adjunta ilustración, se representa la fase siguiente de cierre de la parte posterior del mocasin.

60 En esta operación, se pliega en superposición sobre el piso, la parte media posterior del mocasin, en cuyo

fin colabora el corte anteriormente descrito.

Los borde enfrentados de la zona seccionada posterior, presenta asimismo unas perforaciones que permiten el paso de la cinta -d- de ajuste.

65 En la fig. 4ª se presenta la disposición de la vira -c- que forma la talonera y por ella se consigue el cierre posterior del zapato.

70 Los dentados mencionados existentes en dicha parte posterior sirven de medios de fijación de esta vira, en la forma presenta en esta figur. 4 del plano.

En dicha fig. se muestra en planta la unión de la talonera con el corte.

75 Por su parte la fig. 5ª de la ilustración, indica el cierre de la parte posterior de la pieza de corte, alojándose las cintas en los orificios enfrentados de los extremos referidos anteriormente.

En la fig. 6ª se cita la disposición del cosido posterior en zig-zag.

80 La pieza de corte presenta en ambos laterales unos bordes que se pliegan y forman los refuerzos de la embocadura del zapato.

Por último en la figura 10, se representa el mocasin en la fase final de su armado.

85 Hecha la descripción precedentese hace constar expresamente que cualquier modificación de detalle que se introduzca en la misma, se considerará incluida dentro de esta protección, ent tanto que no altere o modifique esencialmente su finalidad característica.

90 Por último se declaran de novedad y propia invención las reivindicaciones consignadas en la siguiente

218554

N O T A

- 95 1ª.- UN SISTEMA DE MONTAJE DE CALZADA A PARTIR DE  
ELEMENTOS PREFABRICADOS, caracterizado esencialmente  
porque como elementos basicos de montaje, se establece  
una pieza de corte y piso cuya configuración en planta  
es sensiblemente semioval, que presenta su parte pos-  
terior con unos cortes entrantes y unos dentados, pre-  
sentando esta p eza de corte en sus bordes unas perfo-  
raciones previstas para fijación de loselementos corres-  
pondientes de estructuración del mocasin, llevando este  
100 corte lateralmente unos bordes que se pliegan y refuer-  
zan la embocadura del zapato.
- 105 2ª.- UN SISTEMA DE MONTAJE DE CALZADO A PARTIR DE  
ELEMENTOS PREFABRICADOS, según la anterior reivindica-  
ción, caracterizado esencialmente porque en la parte an-  
terior del calzado se fija en superposición, la pala -  
que se une a la pieza de corte por las bandas correspon-  
dientes las que son plegadas lateralmente y unidas entre  
si por medio de unas cintas pasantes, en cuyo fin se -  
110 utiliza cualquier util que permita el paso y tiro de la ci-  
cinta o cordón mencionada, realizandose las correspon-  
dientes lazadas terminales para asegurar la fijación de  
la cinta pasante.
- 115 3ª.- UN SISTEMA DE MONTAJE DE CALZADO A PARTIR DE  
ELEMENTOS PREFABRICADOS, según las nteriores reivindica-  
ciones, caracterizado esencialmente porque para efectuar  
se el cierre posterior del zapato, se adpata una vira que  
forma la talonera correspondiente, la que se fija por su  
parte inferior en los dentados previstos en la parte pos-  
terior de la pieza base de corte y quedando esta vira  
120 asegurada por el paso de la cinta correspondiente en zig-

278004

zag a lo largo de los bordes enfrentados de la parte posterior del mocasin, los que asimismo se encuentran perforados con la finalidad mencionada de cierre, plegandose en superposicion, los lados posteriores de la pieza general.

125

4<sup>a</sup>.- UNS SISTEMA DE MONTAJE DE CALZADO A PARTIR DE ELEMENTOS PREFABRICADOS.

Todo ello tal y como se describe en la presente memoria descriptiva que consta de seis paginas mecanografiadas.

Madrid 22 de Junio de 1.962

JOSE LAHIDAIGA

A handwritten signature in black ink, appearing to read 'Jose Lahidaiga', written over a horizontal line.

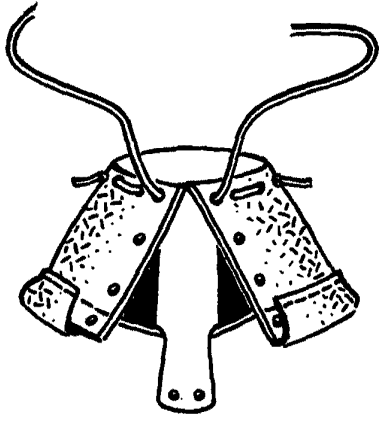


Fig. 5

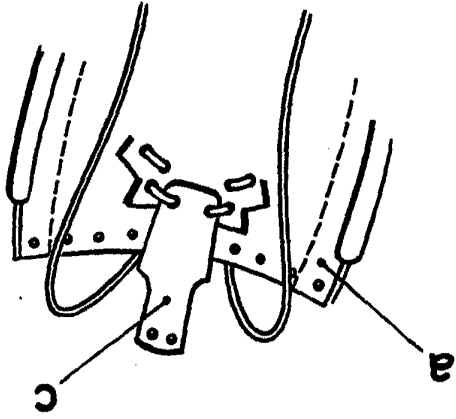


Fig. 4

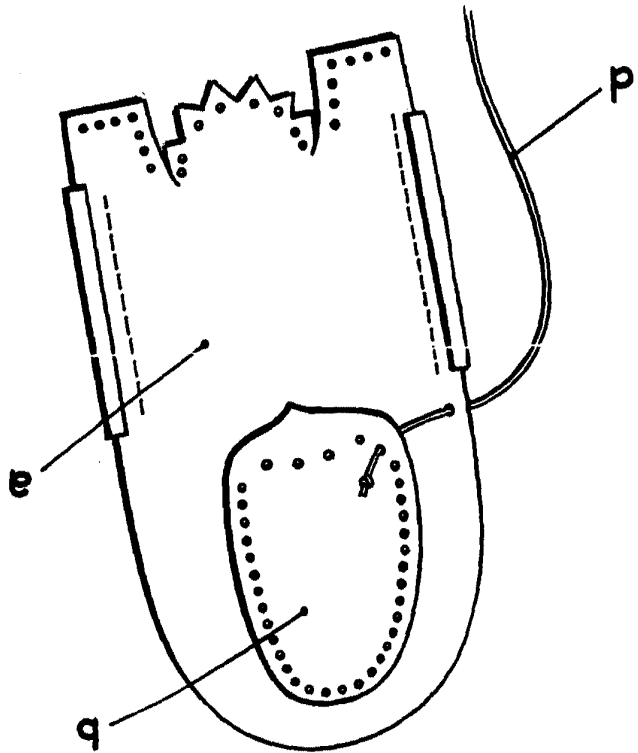


Fig. 1

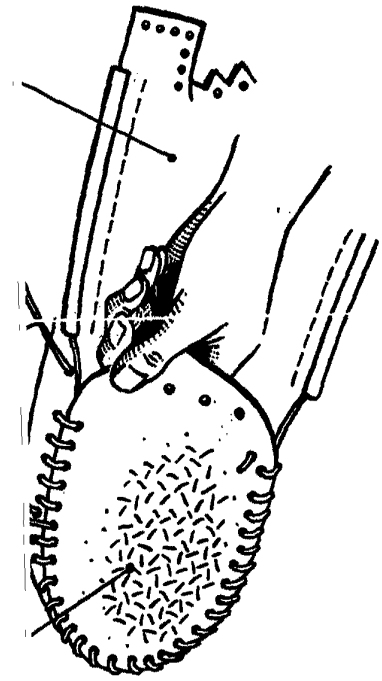


Fig. 2

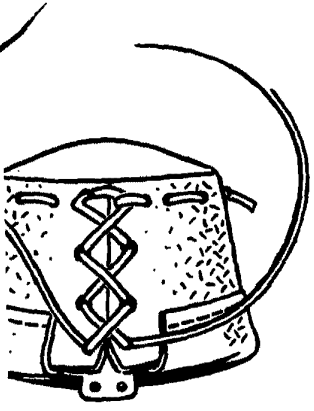


Fig. 6

278554

Fig. 3

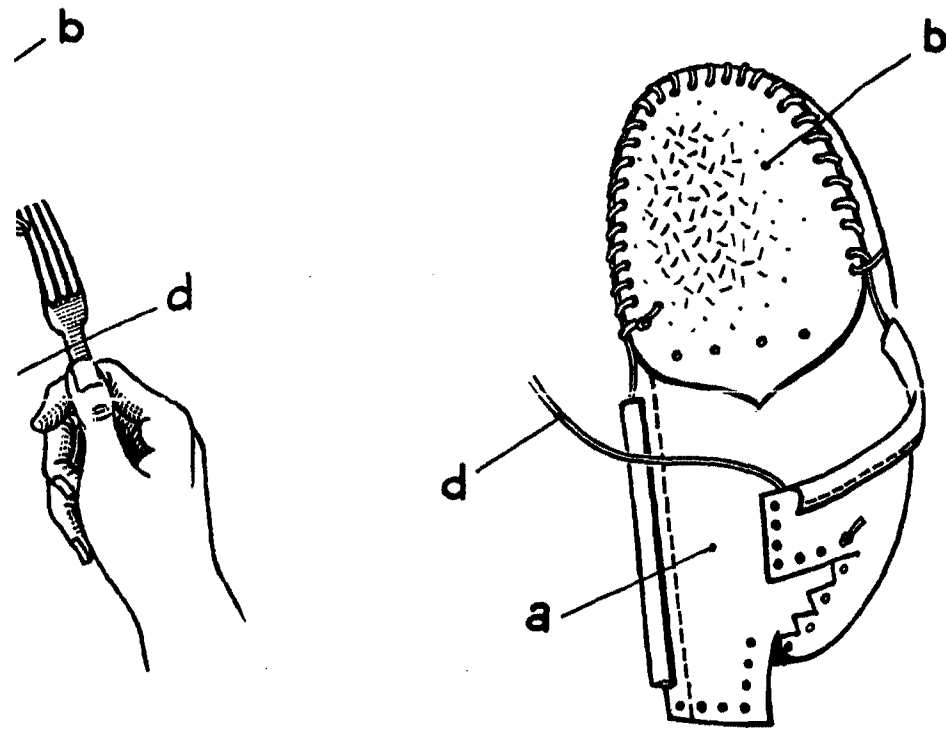
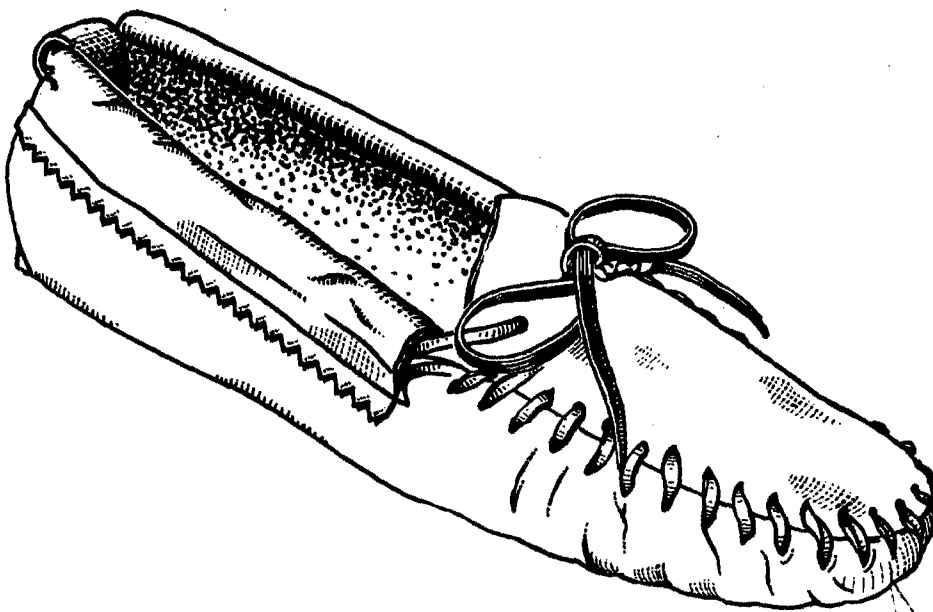


Fig. 7



Madrid, 22 junio 1962  
Nelson