



ESPAÑA

ES	11	NUMERO	278458	Y
	21			
	22	FECHA DE PRESENTACION	16 MAR. 1984	

MODELO DE UTILIDAD

30 PRIORIDADES:	32 FECHA	33 PAIS
31 NUMERO		

47 FECHA DE PUBLICIDAD	51 CLASIFICACION INTERNACIONAL
	H 0 1 R 1 3 / 0 4

54 TITULO DE LA INVENCIÓN
CLAVIJA DE ADAPTACION ELECTRICA

71 SOLICITANTE (S)
MATERIALES ELECTRICOS GILMA, S.L.

DOMICILIO DEL SOLICITANTE
BADALONA (Barcelona) - Progreso, 470-472

72 INVENTOR (ES)

73 TITULAR (ES)

74 REPRESENTANTE
D. Alfonso Durán Olivella

MEMORIA DESCRIPTIVA

El presente Modelo de Utilidad se refiere a una clavija eléctrica del tipo de adaptación, es decir, que permite la conexión eléctrica de un aparato cuyo cable de alimentación está provisto de una clavija cuyos pernos son diferentes de las aberturas o entrantes de una base de alimentación fija en la pared o montada en el extremo de otro cable alimentador.

Un ejemplo de aplicación de la clavija adaptadora que se describirá se tiene en la conexión a una base del tipo denominado corrientemente europeo, cuyos orificios están previstos para pernos de 4 milímetros de diámetro, de una clavija para la alimentación de un aparato cuyos pernos son de tipo denominado americano o bien del europeo de diámetro 4,8 mm, aunque se comprende que el diseño y la estructura de la nueva clavija permitirá realizar diferentes tipos de adaptaciones.

Otra ventaja de la clavija que se describirá es su simplicidad de estructura, lo que permite su producción a un precio de coste razonable. Los elementos metálicos solidarios de los pernos de conexión eléctrica son de configuración simplificada y se unen directamente a aquéllos por remachado u otro sistema sencillo y seguro, mientras que la caja-carcasa de material aislante que sirve de soporte a los pernos y de alojamiento hembra está constituida por dos piezas idénticas (lo que supone un solo molde) de estructura racional.

Para facilitar la explicación, se acompaña a la presente memoria unos dibujos en los que se ha representado, a título de ejemplo ilustrativo y no limitativo, un caso de

realización de una clavija de adaptación eléctrica, según los principios de las reivindicaciones.

En los dibujos:

5. Las figuras 1 y 2 son vistas por planos seccionadores longitudinales, perpendiculares entre, sí de la nueva clavija, y la figura 3 es una sección transversal de la misma.

10. La figura 4 muestra el aspecto de la zona de entrada de conexión, es decir de aplicación de otra clavija para su adaptación.

Los elementos designados con números en los dibujos corresponden a las partes indicadas a continuación.

15. La carcasa formante del cuerpo de la nueva clavija, hecha de material aislante, consiste en dos semicajas -1- y -2-, idénticas para simplicidad de la operación, moldeadora de su obtención, asociadas por sus bordes.

20. Los lados de cada una de las piezas -1- y -2- formarán ventajosamente una curvatura -3-, que facilitará el manejo de la clavija, y sus caras mayores presentarán externamente unos relieves con la misma finalidad, los cuales pueden consistir en unos nervios -4- destacados de un leve entrante formado en cada una de las propias caras.

25. Un tornillo posicional -5- se dispone transversalmente con su cabeza alojada en un entrante -6- formado por una de las piezas que constituyen el cuerpo-carcasa, siendo retenido por una tuerca -7- alojada en un entrante -8- de la otra semicaja, asegurándose así su retención.

Los pernos -9- se hallan acoplados rígidamente.

mediante unos remaches -11- o sistema similar, a la terminación -10- de una pieza metálica que se prolonga en el tramo vertical -12-, forma la curvatura -13- con un entrante -14- de forma circular, la curvatura -15- en sentido opuesto y la terminación -16- con el entrante -17-. De esta manera se permitirá que cualquier tipo de perno perteneciente a otra clavija pueda insertarse en la que se describe.

Unos salientes -18- formados en las caras internas de las semicajas -1- y -2- contribuyen a la retención de los bórnes metálicos, precisamente de las partes -10- de los mismos.

Las propias caras internas forman los salientes -19- y -20-, que dan lugar a la perforación ocupada por el tornillo -5-.

Las aberturas -21-, destinadas a la introducción de clavijas para su adaptación, presentarán la forma que se ve en la figura 4, admitiendo así diversas formas de pernos.

Todo cuanto no afecte, altere, cambie o modifique la esencia de la clavija descrita, será variable a los efectos del actual Modelo.

N O T A.

Se reivindica como objeto de este registro por Modelo de Utilidad:

5. 1.- Clavija de adaptación eléctrica, del tipo que comprende aberturas susceptibles de recibir pernos de clavijas de diferentes formas y dimensiones de sección, caracterizada esencialmente por comprender un cuerpo-carcasa formado por dos semicajas idénticas de forma ventajosamente trapecial y con relieves en sus caras exteriores mayores, presentando sus caras internas sendos tetones en correspondencia provistos de perforaciones coaxiales para la ubicación del tornillo transversal de sujeción, formándose en el plano longitudinal de simetría correspondiente a la yuxtaposición de las dos piezas el contacto de aquellos tetones internos.
10. 15.
20. 2.- Clavija de adaptación eléctrica, según la reivindicación anterior, caracterizada porque cada uno de los pernos de entrada de la corriente lleva sólidamente fijado, ventajosamente por autorremachado, un elemento metálico constituido por una pletina acodada en ángulo recto para definir un pie de sujeción, formante de dos zonas acodadas sucesivamente para definir zonas de contacto con los pernos de salida de la corriente, figurando en la curvatura interior un entrante en forma de cazoleta y en el extremo de la pletina un entrante curvilíneo, adaptado a la curvatura de los pernos introducidos.
- 25.

Sean cuales fueren las circunstancias que concurren en la esencialidad del Modelo de Utilidad definido en

las anteriores reivindicaciones, cuyo objeto es:

3.- "CLAVIJA DE ADAPTACION ELECTRICA"

5. Conta la presente memoria de cinco hojas foliadas, mecanografiadas por una sola cara y de los dibujos unidos a la misma.

Barcelona, 16 MAR. 1984

P.A. de MATERIALES ELECTRICOS GILMA, S.L.

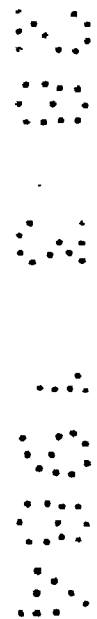
ALFONSO DURÁN

p. p.



Fdo.: Luis A. Durán Moya

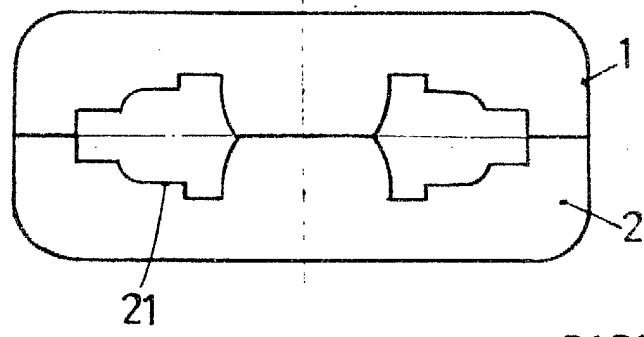
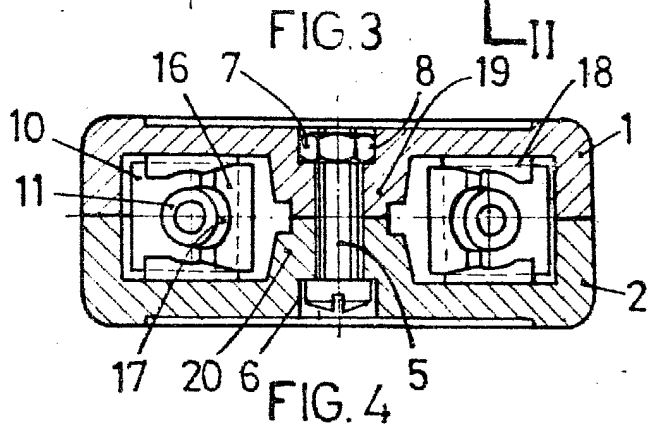
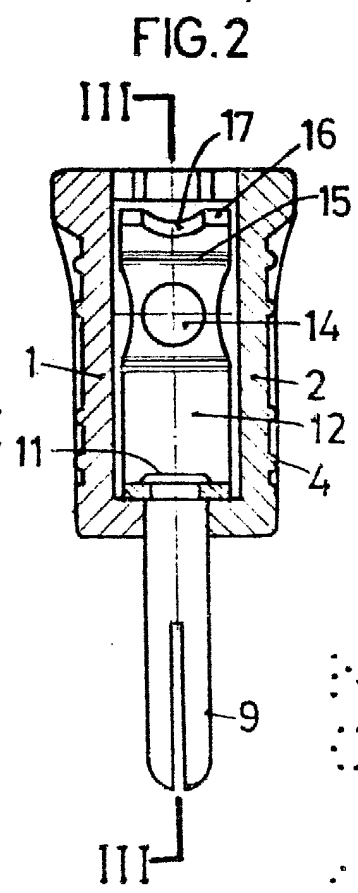
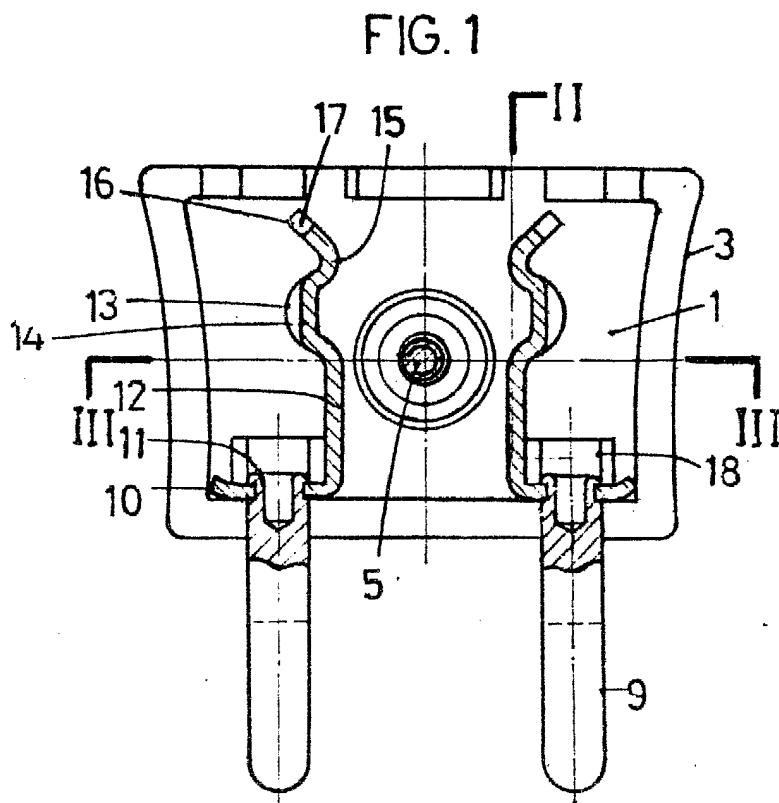
FE/tb.



CM. | AÑO 84 | MODALIDAD M.U. | NÚMERO 15

MEDIDA VERTICAL CLISE 6 - CM. | MEDIDA HORIZONTAL CLISE

A. DURAN | OBSER. 420 + 116 | DINA. 4 | N. 307



BARCELONA, 16 MAR. 1984
 P. A.
 ALFONSO DURÁN
 P. P.

[Handwritten signature]
 Fdo.: Luis A. Durán Moya

ESCALA VARIABLE