

29



278162

278162

PATENTE DE INTRODUCCION

por 10 años

por "UNAS MEJORAS EN LAS CAJAS DE MANDOS ELECTRICOS APLICABLES A VEHICULOS", a favor de D. Miguel Ros Poch y D. Vicente Olivella Tuset, de nacionalidad española, domiciliados en Barcelona, Rambla Cataluña, 26, 2º.

=====

MEMORIA DESCRIPTIVA

Esta Patente de introducción se refiere a unas mejoras introducidas en las cajas de mandos eléctricos para vehículos, que han sido practicadas anteriormente en el extranjero con singular ventaja, que facilitan la incorporación de todo el conjunto de mandos eléctricos de señalización e iluminación, en una caja única, simplificando su montaje y manejo.

Esencialmente estas mejoras estriban en constituir una caja principal portadora de un mando que mediante el



- giro de un eje, proporciona el control de las luces del vehículo en sus diversas combinaciones y asimismo de los avisadores acústicos, mediante un botón extremo, para lo cual dicho eje incorpora un disco móvil en su extremo
5. interno, el cual puede girar estableciendo contacto con los diferentes bornes que dan lugar al funcionamiento del alumbrado intensivo, de cruce o de ciudad, siendo estables las diferentes posiciones por acción de un platillo dotado de embuticiones que determinan las distintas posiciones estables del eje.
10. tables del eje.

- Los mandos de los avisadores intermitentes de maniobras de giro, están controlados por una palanca móvil que actúa sobre un interruptor de corredera que establece los contactos para ambos avisadores, existiendo un fiador com-
15. puesto por un rodillo giratorio y una serie de muescas, existentes en una pieza laminar fija, determinando las posiciones estables del vástago móvil del interruptor.

- Las presentes mejoras se extienden asimismo a disponer medios que faciliten el retorno automático de los avisadores de dirección una vez que se ha hecho la maniobra correspondiente de giro, consistiendo en unos elementos deslizantes alojados en el interior de sendas ranuras de la caja de soporte y que actúan sobre un brazo doblado por ambos extremos y fijado a la varilla que acciona el interruptor de
20. corredera.
25. corredera.

Para su mejor comprensión, se adjuntan a título de ejemplo, unos dibujos explicativos de las mejoras objeto de esta Patente.

- La figura 1 es una sección completa de una caja de mandos eléctricos incorporando las presentes mejoras, apreciándose en las figuras 2 y 3, sendos detalles de la constitución
30. dos eléctricos incorporando las presentes mejoras, apreciándose en las figuras 2 y 3, sendos detalles de la constitución



del fiador que determina las posiciones del interruptor de corredera y asimismo, de uno de los elementos deslizantes que provocan el retroceso del mando de los intermitentes.

5. Las figuras 4 a 6 son detalles en sección del interruptor de corredera que controla los intermitentes.

Las figuras 7 a 10, son diversas acciones transversales de la caja, según los planos de corte que se indican.

10. Las figuras 11 y 12 muestran en detalle la fijación del eje que impulsa el interruptor de corredera.

Según tales figuras, las presentes mejoras estriban en constituir una caja principal -1- dotada de una expansión alargada -2- en la que queda dispuesto un eje -3-, fijado por un extremo a una manija de mando -4- que hace girar al mismo y la cual a su vez es portadora de un botón -5- que

15. puede actuar sobre una arandela intermedia -6- impulsada por un resorte -7-, actuando como pulsador de los avisadores acústicos. En uno de sus extremos, el eje -3- lleva fijado un disco -8- el cual es portador de los contactos móviles, tal como se muestra en la figura 9, en la que se aprecia

20. que los contactos -9- quedan en disposición saliente con relación al aro -8-. Los contactos fijos quedan montados sobre un disco -10-, figura 7, el cual queda inmovilizado al introducirse una escotadura -11- que el mismo, posee, coincidiendo con un nervio -12- de la caja -1-. Los diferentes

25. contactos fijos -13- del disco -10- poseen la longitud necesaria para permitir las diferentes combinaciones de luces.

El disco -8- se mantiene en contacto sobre el disco -10- por acción de un resorte -14- que queda montado sobre un mango intermedio -15-, en uno de cuyos extremos está montado también un platillo -16- portador de unas embuticiones -17-,

30.



figura 8, que fijan las posiciones estables del eje -3- al quedar introducidas en los entrantes que por embutición quedan determinados en el disco fijo -18- tal como se aprecia en la figura 10.

5. El mando de los avisadores intermitentes de giro se lleva a cabo por medio de una palanca -19- giratoria según un eje transversal -20-, el cual lleva montado un brazo laminar -21- en su extremo superior, el cual posee una expansión extrema -22- en la que queda montado un rodillo -23- que desliza sobre una pieza laminar -24- dotada de ondulaciones que determinan las posiciones estables de dicho brazo -21-. La expansión -22- queda asimismo conectada al eje -25- de un interruptor de corredera, el cual queda contenido en la caja envolvente -26- cuyo fondo -27- posee los bornes fijos -28-. Dicho eje -25- impulsa la corredera -29-, dotada en su base inferior de la plaquita -30- de contactos móviles, la cual es impulsada por unos pequeños resortes -31- y poseen las embuticiones salientes -32-, no solamente para establecer los debidos contactos sino también para el guiado correcto de la plaquita -30-. El eje -25- es atravesado por un pasador -33- sobre el que quedan montados dos resortes -34- y -35-.
- 10.
- 15.
- 20.

- El brazo -21- es devuelto a la posición neutra por la acción de giro del eje -36- del volante, para lo cual dicho brazo -21- es portador de una lámina -37- doblada por ambos extremos -38- y -39-, quedando enfrentados dichos extremos doblados, con sendos elementos -40- y -41- desplazables longitudinalmente y que quedan introducidos en una escotadura -42- que posee el eje del volante, de modo que al completar la maniobra de giro dichos elementos son empujados longitudinalmente y actúan sobre uno u otro de los extremos doblados -38- y -39- devolviendo la palanca -19- a su posición
- 25.
- 30.



- neutra, que es la representada en la figura 1. Dichos elementos -40- y -41- son de estructura compleja y están constituidos tal como se representan en la figura 3, apreciándose su articulación a unas cajas alargadas posteriores -4- por medio de unos pasadores -44- y quedando montados en el interior de aquella caja un resorte -45- y una pequeña caperiza extrema -46-. De este modo se permite la articulación de los elementos -40- y -41-, existiendo además unos resortes laminares -47- montados en la caja -1- y colocados en posición lateral con relación a los elementos -40- y -41-.

Todo cuanto no afecte, altere, cambie o modifique la esencia de las mejoras descritas, será variable a los efectos de la actual Patente de introducción.

N O T A.

15. Se reivindica como objeto de esta Patente de introducción:
- 1.- Unas mejoras en las cajas de mandos eléctricos aplicables a vehículos, caracterizadas por comprender la constitución de una caja principal portadora de contactos fijable a la columna de dirección y dotada de una expansión alargada en la que está montado un eje giratorio portador en un extremo, saliente al exterior, de una manija de accionamiento y del pulsador de los avisadores acústicos, mientras que en su extremo interno es portador de un disco de contactos móviles y quedando montada en la misma caja principal, una palanca giratoria de accionamiento de los avisadores intermitentes, los cuales quedan controlados por un interruptor de corredera accionado por dicha varilla giratoria con intermedio de un eje transversal y un brazo laminar que a la vez es portador de una pieza doblada por ambos extremos y que queda combinada con el dispositivo de retroceso automático de la varilla a su posición neutra.



- 2.- Las propias mejoras de la reivindicación anterior, caracterizadas porque el disco portador de los contactos móviles principales queda montado sobre el eje de accionamiento con intermedio de un manguito portador de un platillo extremo dotado de embuticiones salientes que quedan introducidas en los entrantes de un disco fijo en la caja principal y cuyo manguito es asimismo portador de un resorte que actúa sobre el disco principal dotado de contactos móviles.
5. 3.- La propias mejoras de las reivindicaciones anteriores, caracterizadas porque el brazo de accionamiento del interruptor de corredera posee una expansión extrema en la que queda montado un rodillo giratorio que actúa sobre unos entrantes de una plaquita adyacente a dicho interruptor, determinando las posiciones estables del mencionado brazo y quedando asimismo montado en dicha expansión, el vástago pasante del propio interruptor.
10. 4.- Las propias mejoras de las reivindicaciones anteriores, caracterizadas porque el interruptor de corredera que controla los avisadores ópticos intermitentes, está constituido por una caja atravesada por un vástago de accionamiento que actúa sobre la pieza corredera portadora en su base inferior de una placa metálica dotada de embuticiones de guiado y de contacto, cuya placa es impulsada por unos resortes internos de la corredera y establece contacto con los contactos fijos montados en la placa de fondo de la caja del interruptor y quedando atravesado el vástago de accionamiento, por un pasador sobre el que están montados dos resortes helicoidales que presionan sobre el mencionado vástago.
15. 5.- Las propias mejoras de las reivindicaciones anteriores, caracterizadas por quedar dispuestos en la caja principal, dos elementos deslizantes longitudinalmente, encarados por
- 20.
- 25.
- 30.



- un extremo con la placa de terminales doblados fijada al brazo de control del interruptor de corredera y que por los otros extremos pueden introducirse en una escotadura del árbol de dirección, quedando constituido cada uno de dichos elementos deslizantes, por un terminal articulado en una caja alargada portadora en su interior de un resorte y una pequeña caperuza extrema.
- 5.

- Sean cuales fueren las circunstancias que concurren en la esencialidad de la Patente de introducción definida en las anteriores reivindicaciones, cuyo objeto es:
- 10.

6.- "UNAS MEJORAS EN LAS CAJAS DE MANDOS ELECTRICOS APLICABLES A VEHICULOS".

Consta la presente memoria de siete hojas foliadas, mecanografiadas por una sola cara y del dibujo adjunto.

15. Barcelona, veintinueve de mayo de mil novecientos sesenta y dos.

P.A. de D. Miguel Ros Poch y
D. Vicente Olivella Tuset,

278162

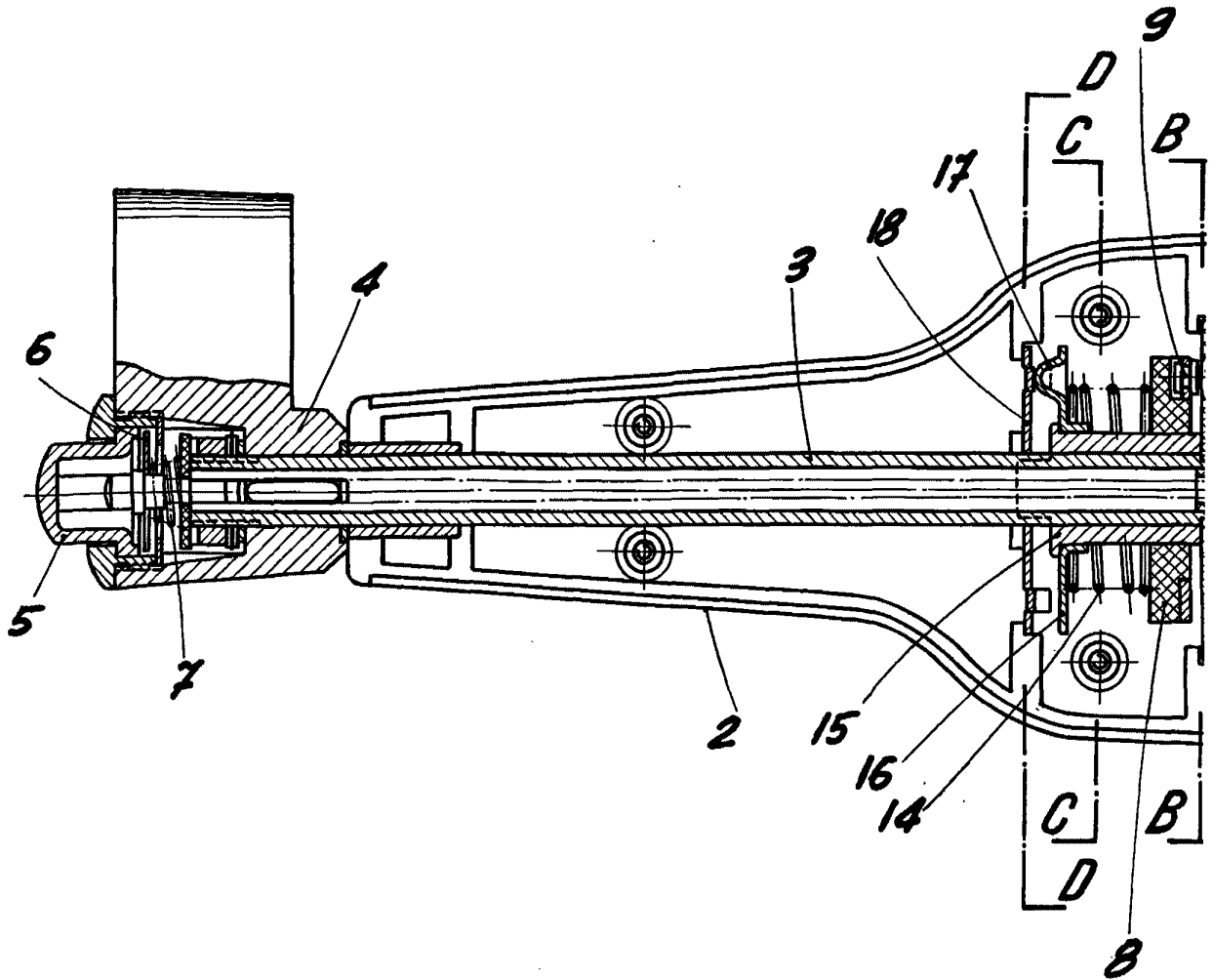


Fig. 1

ESCALA VARIABLE

278162

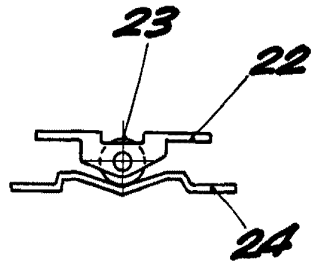
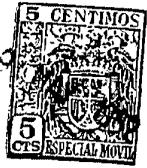


Fig. 2

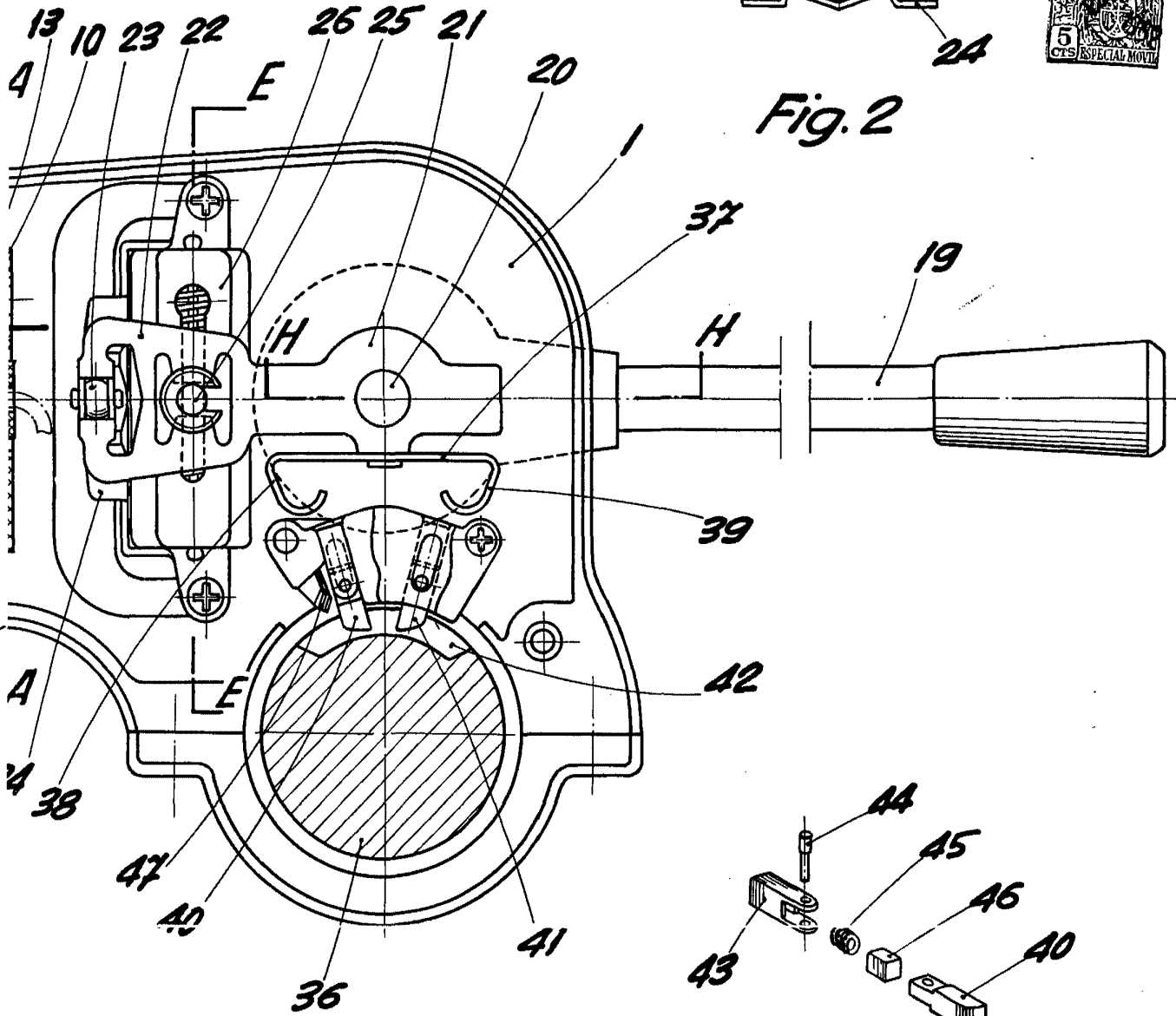


Fig. 3

BARCELONA, 29 MAYO DE 1962
P.A.

278162

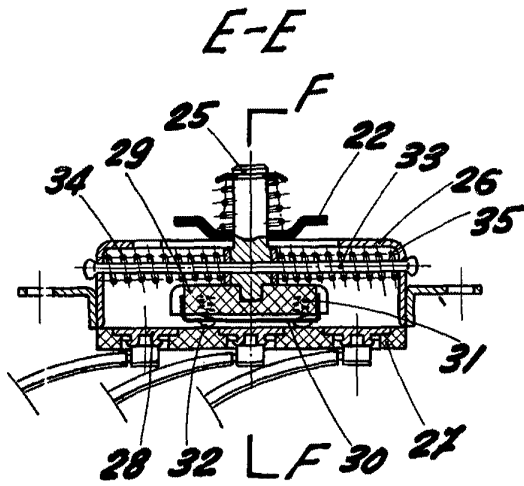


Fig. 4

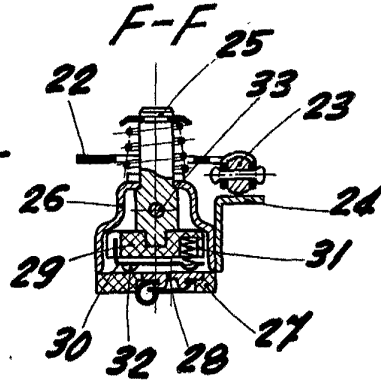


Fig. 5

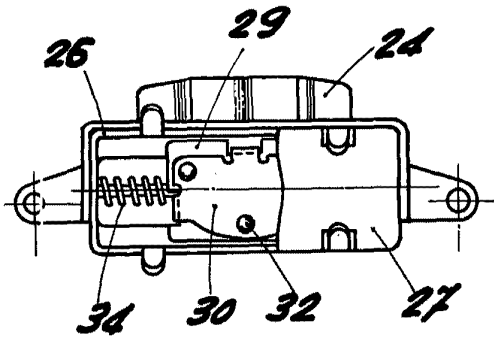
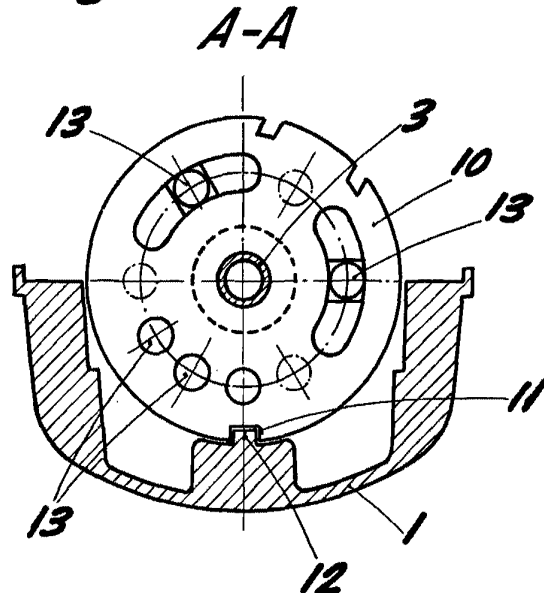
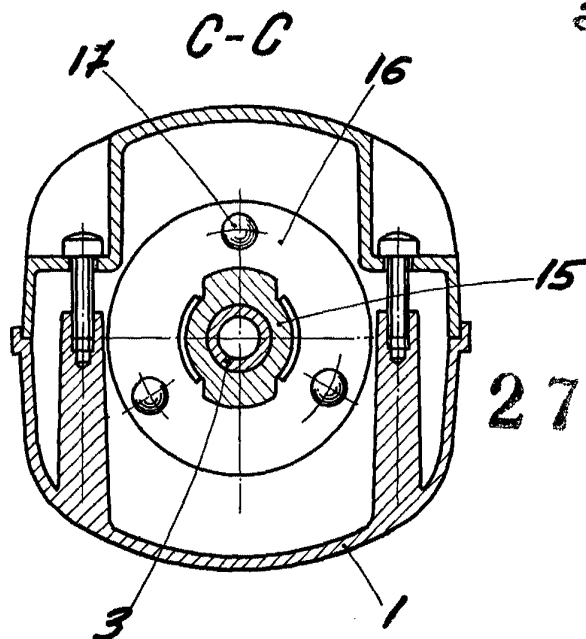


Fig. 6



BARCELONA, 29 MAYO DE 1962
Fig. 7 P.A.

ESCALA VARIABLE



278162

Fig. 8

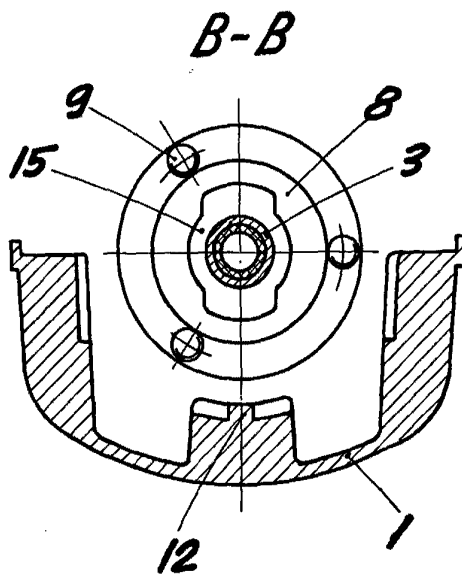


Fig. 9

BARCELONA, 29 MAYO DE 1952
P.A.

ESCALA VARIABLE

D. MIGUEL ROS POCH Y
D. VICENTE OLIVELLA TUSET

4 HOJAS
HOJA N.º 4



29

278162

D-D

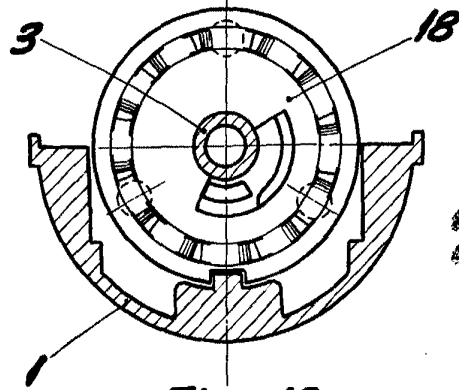


Fig. 10

H-H

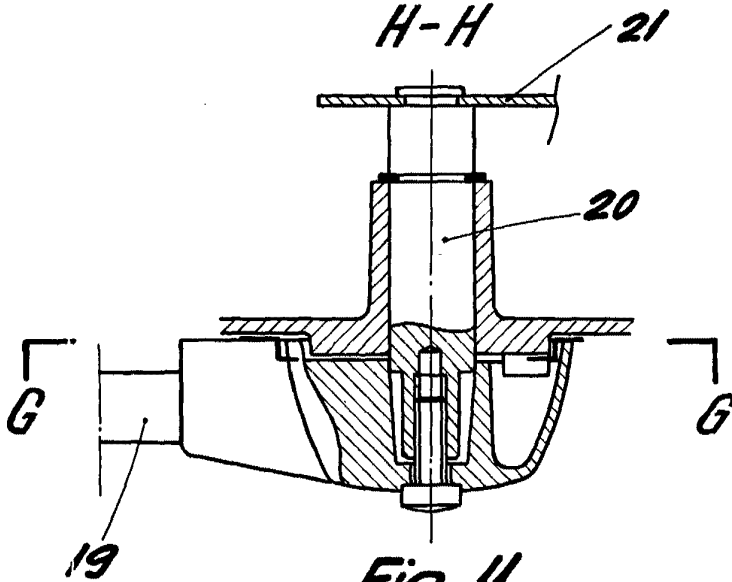


Fig. 11

G-G

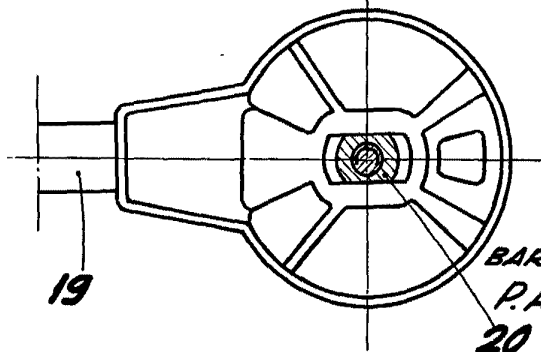


Fig. 12

BARCELONA, 29 MAYO DE 1962

P.A.

20

ESCALA VARIABLE