



1952

278026

Memoria Descriptiva

para

una patente de INVENCION, por veinte años,

a favor de

EMPRESA NACIONAL " SANTA BARBARA " DE INDUS-
TRIAS MILITARES, S.A.,

residente en

Madrid - Garcia Morato, 33 - 6,

por:

"Mejoras en la construcción de alimentadores para
maquinaria de cartuchería".

Inventores: Don Angel Rodríguez Alvarez, {
Don Eugenio Palacios Vida, y {-españoles-
Don José Arenas Fernandez. }



273026

La presente patente de invención se refiere a mejoras en la construcción de alimentadores para maquinaria de cartuchería, mediante cuyas mejoras se establece un alimentador de tipo escalonado, que sin variar la alimentación de las máquinas, sustituye a la operaria que venía realizando la alimentación manual en las máquinas de engarce y reconocimiento, automatizando el funcionamiento de los correspondientes talleres.

La disposición que se reivindica, independiza en absoluto las máquinas de cada serie y evita que la eventual detención o avería de una de ellas, paralice las restantes como sucede si están ligadas unas a otras en un sistema en cadena.

Por otra parte, el alimentador escalonado a que nos referimos, sustituye con ventaja a los existentes en el extranjero de difícil o imposible adaptación en tales condiciones, y de precio muy elevado.

El dispositivo a que nos referimos, realiza la unión entre una alimentadora y la máquina correspondiente para toda clase de cartuchos de fusil, subfusil, ametralladora o pistola, vainas y balas, y esta constituye por dos partes esenciales:

- una escalereta de las dimensiones y trazado apropiados al calibre y elemento de que se trate; y
- un plato alimentador con alojamientos de per-



1952

273026

fil adecuado para los distintos cartuchos o elementos cargados, dotado de piezas semi-esféricas para el movimiento de los mismos.

Para mayor claridad concretaremos las características del alimentador para maquinaria de cartuchería que se reivindica, con referencia a las adjuntas figuras, que corresponden únicamente a una forma de ejecución, sin carácter alguno limitativo, que se presenta a título de ejemplo de realización con el fin indicado, ya que la forma, dimensiones y materiales con los cuales se fabriquen sus piezas, serán en cada caso los que se estimen pertinentes para la aplicación concreta de que se trate, sin que tales variaciones, así como las que se hagan con detalles de presentación u organización, afecten a la esencialidad reivindicada, por lo que los alimentadores para maquinaria de cartuchería, que se fabriquen dentro de la idea general reseñada, con cualquiera de esas modificaciones, no serán sino variantes igualmente comprendidas y protegidas por el presente registro.

Las figuras 1 y 2 ilustran, en proyecciones complementarias, la disposición de un alimentador de tipo escalonado, establecido de acuerdo con lo que se reivindica.

La figura 3 corresponde a su plato alimentador, con referencia a dichas figuras y a los números que sobre ellas designan las partes y detalles de los elementos representados, que interesan a los fines de esta memoria,



273026

la descripción de los mismos es como sigue:

El dispositivo fundamental que caracteriza el sistema es una escalereta -figuras 1 y 2-, constituida por dos piezas laterales usualmente de hierro 3 de lados quebrados, que llevan remachada una chapa de hierro que constituye el fondo 10 y atornillada otra chapa idéntica, que sirve de tapa fácilmente desmontable 5, con orificios de control de caída 4.

Sus dimensiones serán las apropiadas a la cartuchería que deba utilizarla, ya que es aplicable a la de fusil y pistola; necesitando solamente, para estos últimos, por su menor longitud, adaptar un suplemento 6, fijado con los tornillos 7, que reduce la anchura de la escalereta, ya que las restantes dimensiones son idénticas para ambos calibres.

Para la cartuchería de pistola sería necesario variar las longitudes de los "escalones" y la anchura de la escalereta.

Esta escalereta descrita sustituye a las piezas, que, con forma recta o de pista parabólica, existen en las máquinas con alimentación manual, bien sea para cartuchos cargados, vainas y balas, bien sean de fusil o de pistola.

Se monta en el mismo emplazamiento de aquellas, sin tener que realizar ninguna modificación en la alimentación de la máquina; un cartucho colocado en la parte superior, desciende paralelamente a su eje, sin posibilidad de torcerse,



278026

hasta llegar al espacio inferior 9, en que ocupa posición idéntica a la que se consigue con la alimentación manual, y se coge a la máquina con los tornillos 8. Su funcionamiento es seguro, ya que no existe ningún órgano móvil.

5 Detalles constructivos característicos, para el adecuado funcionamiento, son los valores de los ángulos 11 y 12, respectivamente de 54 y 62°, para las cartucheras usuales de 7'92 y 7'62.

10 El complemento de la escalereta, para constituir el alimentador a que nos referimos, es el plato alimentador -figura 3- con dispositivo para colocar sucesivamente en la entrada de aquella, los cartuchos en posición horizontal y debidamente orientados.

15 Lleva en su periferia dieciocho alojamientos con perfil 14 apropiado para que pueda alojarse el cartucho con la punta hacia adelante, para entrar en la escalereta, pero es expulsado por un muelle de lámina, si va en otra posición.

20 Para facilitar el movimiento de los cartuchos en el depósito de la alimentadora, lleva seis piezas 15, de forma semi-esférica, distribuidas uniformemente en el plato.

25 Este plato se monta en las alimentadoras existentes o que puedan construirse con caída automática de cartuchos. A esta, se adapta la parte alta de la escalereta, sujeta con tornillos 1 y mariposas 2.



1962

N o t a

278026

Este registro consta de las siguientes reivindicaciones:

5 1.- Mejoras en la construcción de alimentadores para maquinaria de cartuchería, de fusil, subfusil, ametralladora o pistola, vainas y balas, caracterizadas por que el dispositivo realiza la unión entre una alimentadora y la máquina correspondiente, y esta constituido por una esca-
10 lereta de las dimensiones y trazado correspondientes al calibre y elemento de que se trate; y un plato alimentador, con alojamientos de perfil adecuado para los cartuchos o elementos cargados, y que esta dotado de piezas semiesféricas para el movimiento de los mismos.

15 2.- Mejoras según la reivindicación anterior, caracterizadas por que la esca-
20 lereta, que une la alimentadora y la máquina correspondiente, esta constituida por dos piezas laterales de bordes quebrados, que llevan remachada una chapa que constituye el fondo, y atornillada otra idéntica que sirve de tapa desmontable y va provista de orificios de control de caída, siendo la longitud de los escalones, y la anchura de la esca-
25 lereta, acordes con la clase de cartuchería a que se destina el dispositivo.

3.- Mejoras según las reivindicaciones anteriores, caracterizada por que uno de los laterales de la es-
30 calereta esta provisto de orificios, para tornillos de suje-



N. 1962

278026

cion de una pieza suplementaria, del mismo trazado, que se acopla cuando un alimentador ha de utilizarse para cartucheria mas corta que la considerada para proyectarle.

5 4.- Mejoras segun las reivindicaciones anteriores, caracterizada por que datos que definen el trazado de la escalereta, son: el angulo de declive de su union a la alimentadora es de 54° aproximadamente, y la pendiente de los escalones para las cartucherias de 7,92 y 7,62 es de 62° .

10 5.- Mejoras en la construccion de alimentadores para maquinaria de cartucheria.

Segun se describe y reivindica en esta memoria descriptiva.

Se detalla e ilustra con los planos que a la misma se acompañan.

15 Y cuya memoria descriptiva consta de 7 hojas, foliadas y escritas a maquina por una sola de sus caras.

Madrid, a 6 JUN. 1962

CARLOS ROEB
P. E.

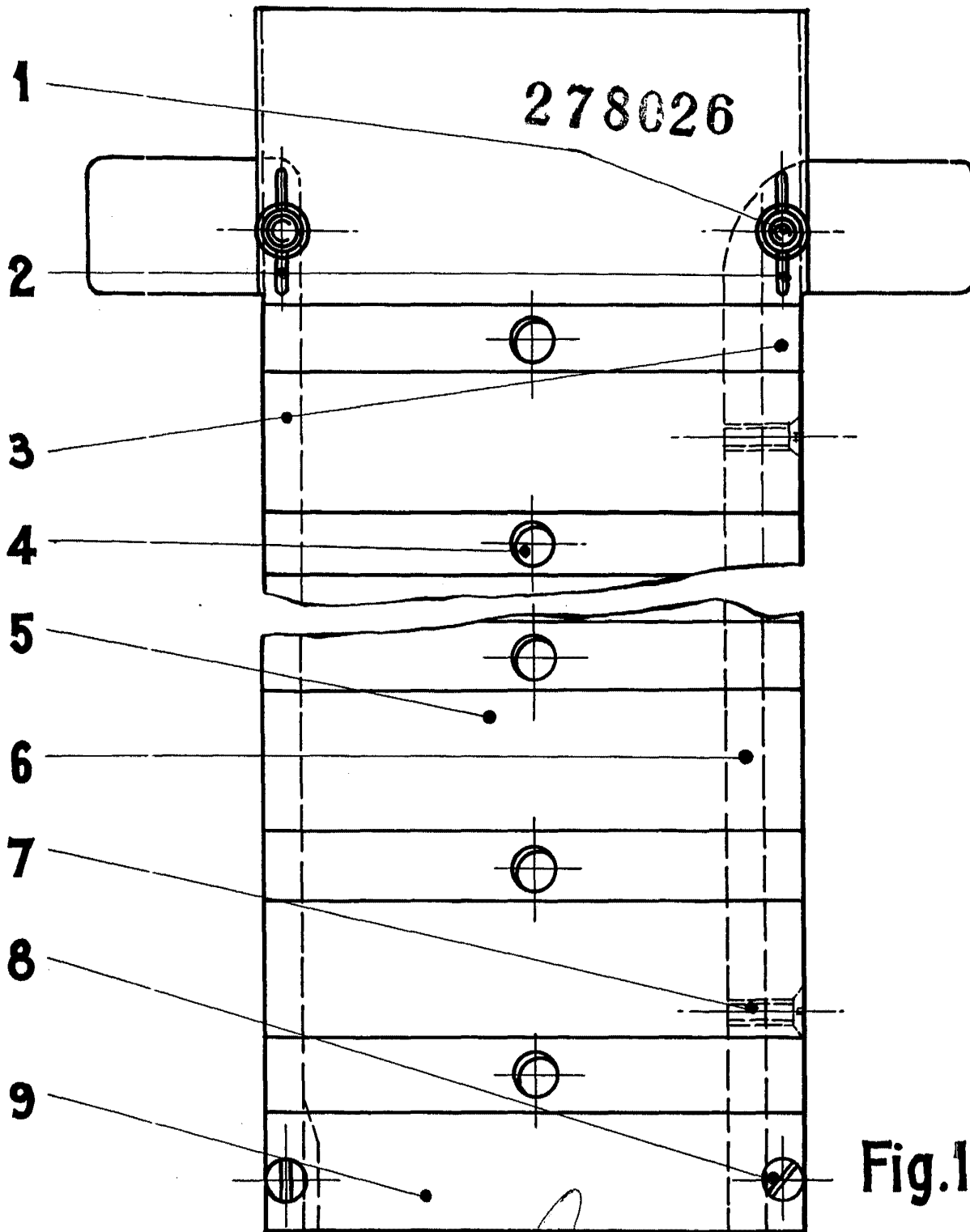
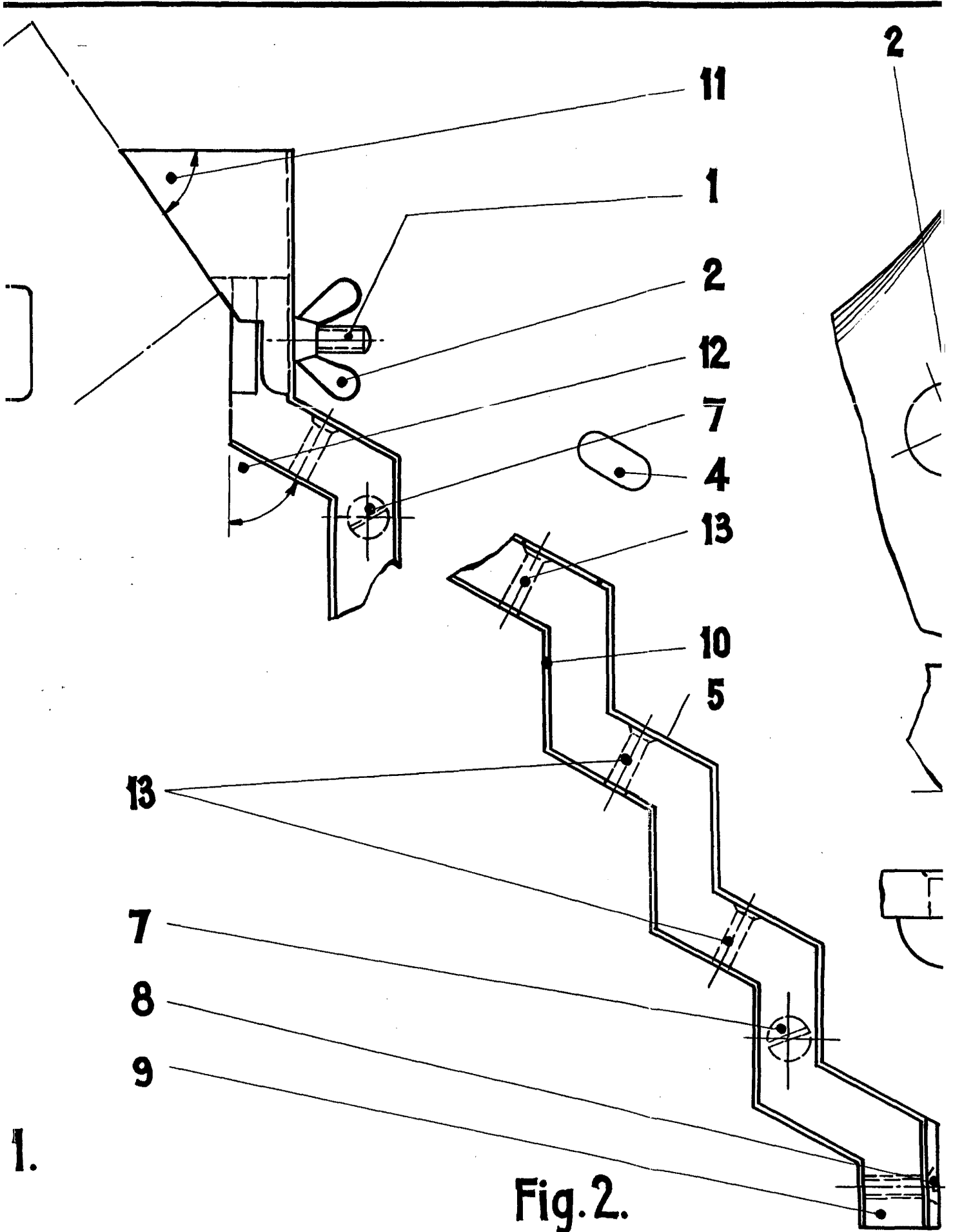


Fig.1.

ESCALA VARIABLE

CARLOS ROEB

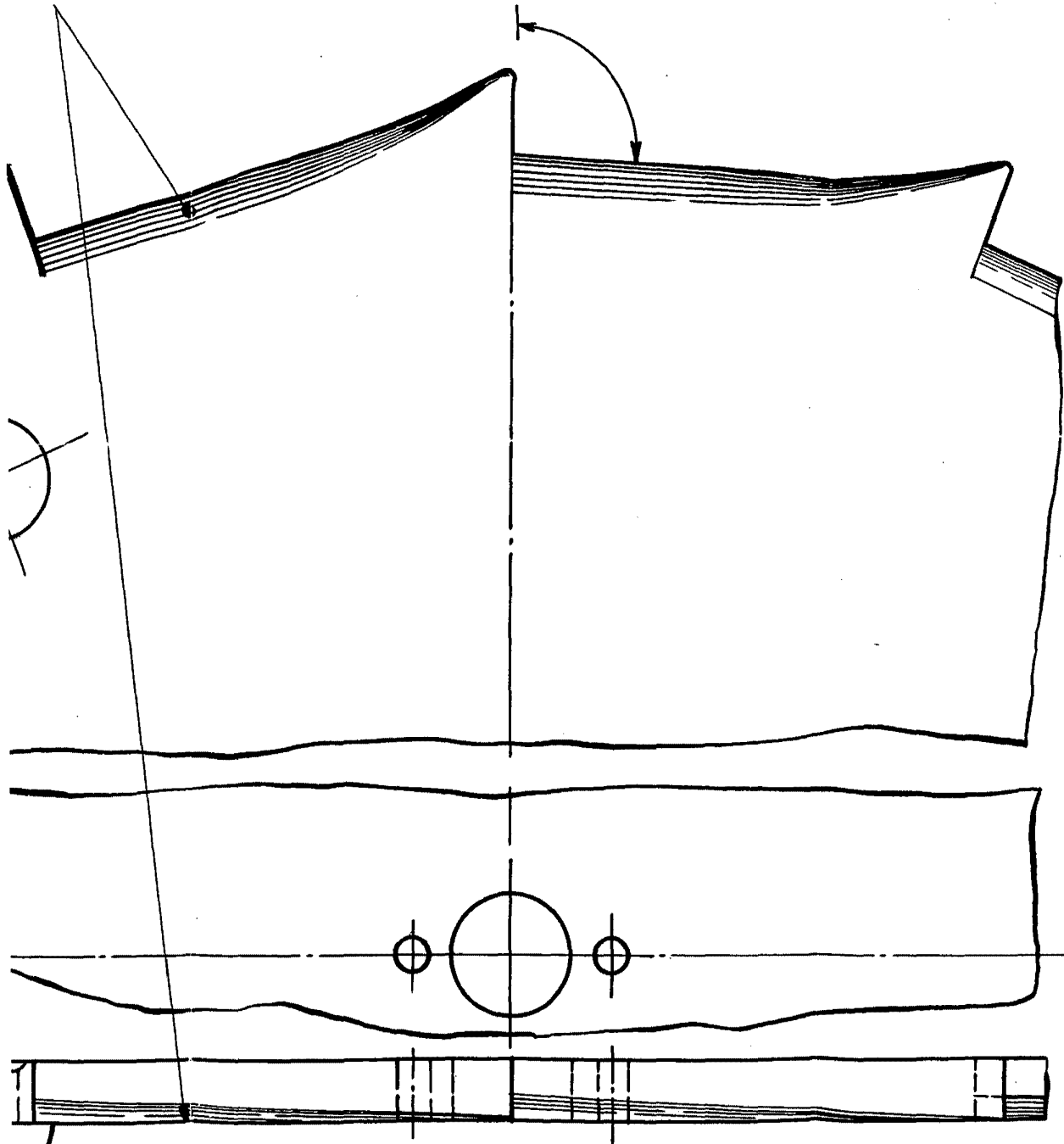
Fig.1



1.

Fig. 2.

14



15

Fig. 3.