



ESPAÑA

(19) ES (21) (22)	(11) NUMERO 277967	(10) Y
	FECHA DE PRESENTACION 6 MAR. 1984	

MODELO DE UTILIDAD

1 AGO. 1984

(30) PRIORIDADES:	(32) FECHA	(33) PAIS
(31) NUMERO		

(47) FECHA DE PUBLICIDAD	(51) CLASIFICACION INTERNACIONAL
	B05B 15/06

(54) TITULO DE LA INVENCIÓN

"DISPOSITIVO ACOPLADOR PARA ASPERSOR DE AGUA"

(71) SOLICITANTE (S)

RIEGOS AGRÍCOLAS ESPAÑOLES, S.A. (RAESA)

DOMICILIO DEL SOLICITANTE

LES FRANQUESES DEL VALLES (Barcelona) - c. Barcelonés, 14-16 .

(72) INVENTOR (ES)

(73) TITULAR (ES)

(74) REPRESENTANTE

D. Alfonso Durán Olivella

MEMORIA DESCRIPTIVA

El presente Modelo de Utilidad se refiere a un dispositivo destinado a la sustentación de un aspersor de agua, del tipo que comprende un mecanismo, no reivindicado aquí, para la expulsión continuada de un chorro de agua en forma de haz de amplitud considerable. El soporte con su aspersor se acopla de manera característica, según el presente Modelo de Utilidad, a un elemento sustentador fijado en la instalación, montada sobre el terreno o bien enterrada en éste, y que comporta una válvula hidráulica destinada a permitir la salida del agua únicamente cuando el soporte con el aspersor se halla acoplado al cuerpo de válvula.

Son conocidos soportes para aspersores que se acoplan a las bocas de salida formadas por una instalación de riego por aspersión, los cuales presentan diversos inconvenientes, tales como su complejidad mecánica e hidráulica o la cantidad de trabajo que exige su montaje y desmontaje.

El dispositivo de acoplamiento que se describirá se distingue porque su sistema de fijación al cuerpo de válvula fijo en la instalación del terreno es sumamente sencillo y rápido. Otra ventaja del nuevo dispositivo es que para su separación puede accionarse mediante un ligero esfuerzo aplicado con un pie, por lo cual el operario no debe inclinarse para proceder a la inserción o la extracción del soporte, disminuyendo ello en gran manera la fatiga producida por la repetición de movimientos sucesivos al realizar el montaje y desmontaje de gran

número de soportes, cuando se trata de una instalación de riego de grandes dimensiones.

La simplicidad del dispositivo de acoplamiento entre el soporte objeto de este Modelo y el cuerpo de 5. válvula no significa, en absoluto, merma de la seguridad del cierre en las zonas de acoplamiento del soporte del aspersor con el cuerpo de válvula fijo.

Para facilitar la explicación, se acompaña a la presente memoria unos dibujos en los que se ha repre- 10. sentado, a título de ejemplo ilustrativo y no limitativo, un caso de realización de un dispositivo acoplador para aspersor de agua, según los principios de las reivindicaciones.

En los dibujos:

15. La figura 1 es una vista lateral en alzado del soporte montado en el cuerpo de válvula, vistos ambos en sección meridiana.

La figura 2 es una sección transversal que per- 20. mite ver la forma en planta del mecanismo sujetador del dispositivo.

La figura 3 muestra en sección transversal la parte de la válvula, la cual se ve también en la figura 4, que corresponde a una sección meridiana parcial del cuerpo de válvula al que se acopla el pié del soporte 25. descrito y reivindicado.

Los elementos designados con números en los dibujos corresponden a las partes indicadas a continuación:

El casquillo -1-, hecho de acero galvanizado,

sirve de enlace para el cuerpo de la válvula y la instalación fija, vista o enterrada, para el riego por aspersión.

5. El cuerpo de válvula -2- comprende un asiento -3- definido por un tabique -4- en la parte inferior de aquél, mientras que el miembro obturador lo constituye una bola -5- de caucho natural o material de la debida dureza, provista de un elemento helicoidal -6- que sirve, mediante dos brazos verticales, para mantener la bola separada de su asiento, cuando el soporte -7- se halla colocado en posición, permitiendo ello el paso del agua hacia la parte superior del cuerpo de válvula. En ausencia del soporte del aspersor, la válvula se mantiene cerrada, debido a la fuerza ascendente producida por el agua.

10. 15. El soporte tubular -7- está hecho de aluminio extruido, a efectos de ligereza de peso y resistencia a la corrosión. En su parte superior lleva acoplado inseparablemente el conducto tubular -8-, hecho también de aluminio extruido o aleación no oxidable, sustentando en su cabeza, mediante un manguito -9- el aspersor de agua.

20. El saliente -10- en forma de corona de sección trapecial, está hecha de acero galvanizado y se destina a su acoplamiento a la embocadura -11- del cuerpo de válvula -2-, de mayor diámetro, con interposición de una junta tórica -12- de caucho natural o similar. Ello asegura el cierre hermético en esta zona de acoplamiento entre el soporte del aspersor y el cuerpo de válvula.

25.

Para asegurar el posicionado de los dos elementos anteriores, se utiliza un mecanismo sujetador constituido por la manilla -13-, hecha de chapa de acero estampada, articulada mediante un pasador -14- con un gatillo de apriete -15-, y mediante un pasador -16- con un par de salientes derivados lateralmente del cuerpo de válvula. El gatillo por su extremo -17-, se aplicará a un punto cualquiera de la corona -16- asegurando su retención, excepto en los entrantes -18- formados por la misma, con preferencia en oposición diametral.

Un resorte alargado -19-, hecho de chapa de acero inoxidable, y un resorte corto -20-, sujetos mediante un remache -21-, determinan la tendencia del gatillo a aplicarse a su posición funcional.

El diseño del gatillo -13- y su mecanismo se ha realizado de manera que su separación, permitiendo la extracción del soporte -7-, pueda efectuarse con facilidad mediante la aplicación de un ligero esfuerzo en el extremo de la manilla -15- realizado mediante el pié. La inserción del soporte en la embocadura del cuerpo de válvula se efectúa por simple introducción, quedando realizado el acoplamiento automáticamente.

Todo cuanto no afecte, altere, cambie o modifique la esencia del dispositivo descrito, será variable a los efectos del actual Modelo.

N O T A.

Se reivindica como objeto de este registro por Modelo de Utilidad:

1.- Dispositivo acoplador para aspersor de
5. agua, aplicable a un cuerpo de válvula fijo en el terreno, caracterizado esencialmente por comprender un tramo tubular de una aleación metálica resistente a la corrosión cuya cabeza es portadora de otro tramo metálico de menor espesor de pared sobre el que se dispondrá el
10. aspersor, mientras que el pié del primer tramo está previsto para su apoyo sobre el miembro móvil de la válvula en orden a su apertura, presentando lateralmente montada inseparablemente una corona de sección trapecial y formante de un saliente y un par de entrantes destinados
15. a la aplicación de un gatillo retenedor que forma parte del mecanismo sujetador derivado de la cabeza del cuerpo de válvula.

2.- Dispositivo acoplador para aspersor de agua, según la reivindicación anterior, caracterizado porque
20. el dispositivo sujetador del soporte del aspersor comprende el gatillo, de forma curvilínea, articulado a una manilla formante de un largo apéndice curvilíneo en disposición saliente, articulado asimismo en dos orejas derivadas lateralmente del cuerpo de válvula, quedando condicionada la posición del gatillo, con tendencia a aplicarse a la retención del soporte, mediante un resorte laminar y otro de menor longitud fijados junto al extremo del
25. mismo.

Sean cuales fueren las circunstancias que concurran en la esencialidad del Modelo de Utilidad definido en las anteriores reivindicaciones, cuyo objeto es:

3.- DISPOSITIVO ACOPLADOR PARA ASPERSOR DE
5. AGUA".


Consta la presente memoria de seis hojas foliadas, mecanografiadas por una sola cara y de los dibujos unidos a la misma.

Barcelona, 6 MAR. 1984

P.A. de RIEGOS AGRÍCOLAS ESPAÑOLES, S.A.
(RAESA).

ALFONSO DURÁN

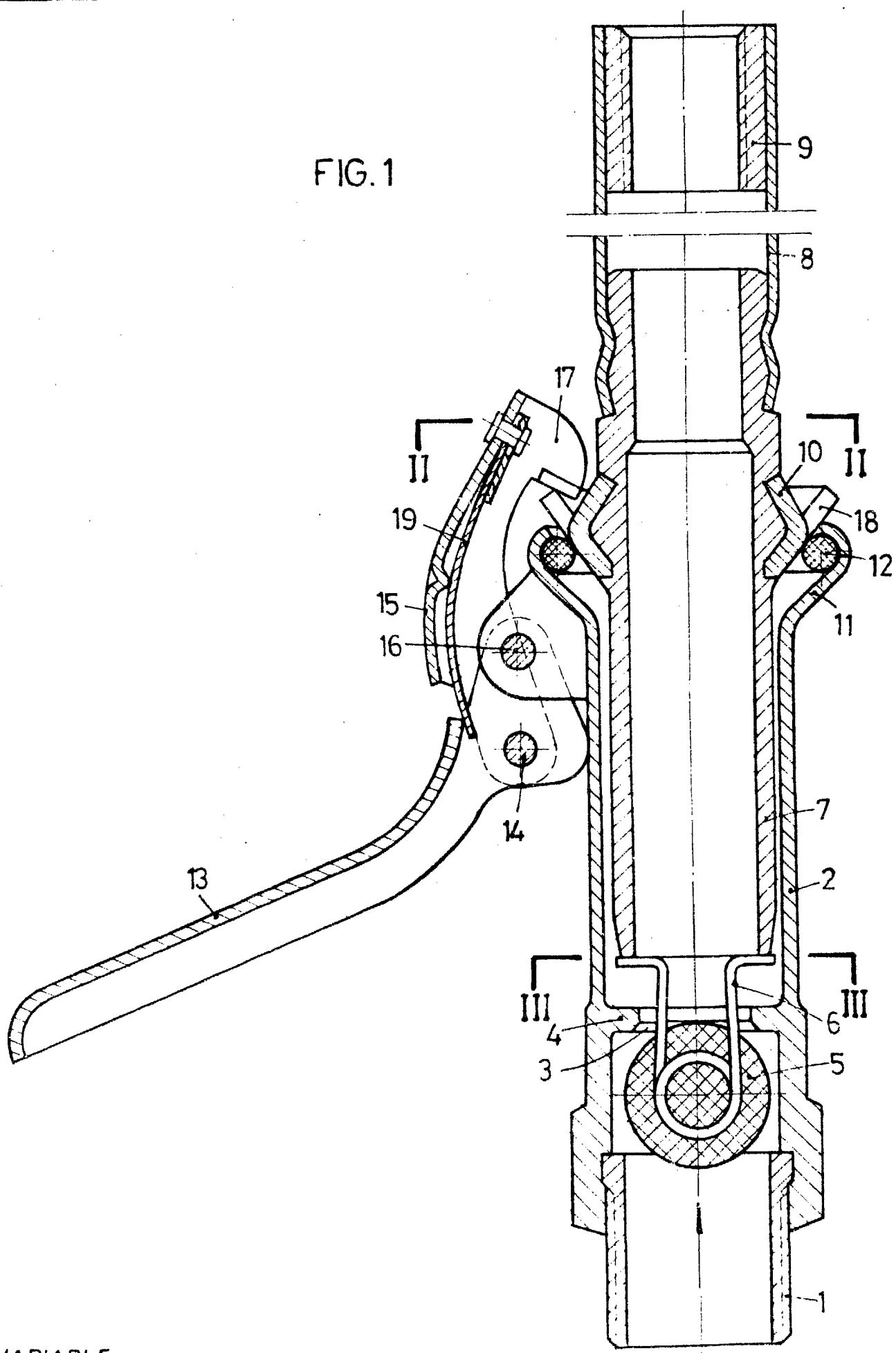
P. P.



Fdo.: Luis A. Durán Moya

FE/no

FIG. 1



ESCALA VARIABLE

277967

FIG. 2

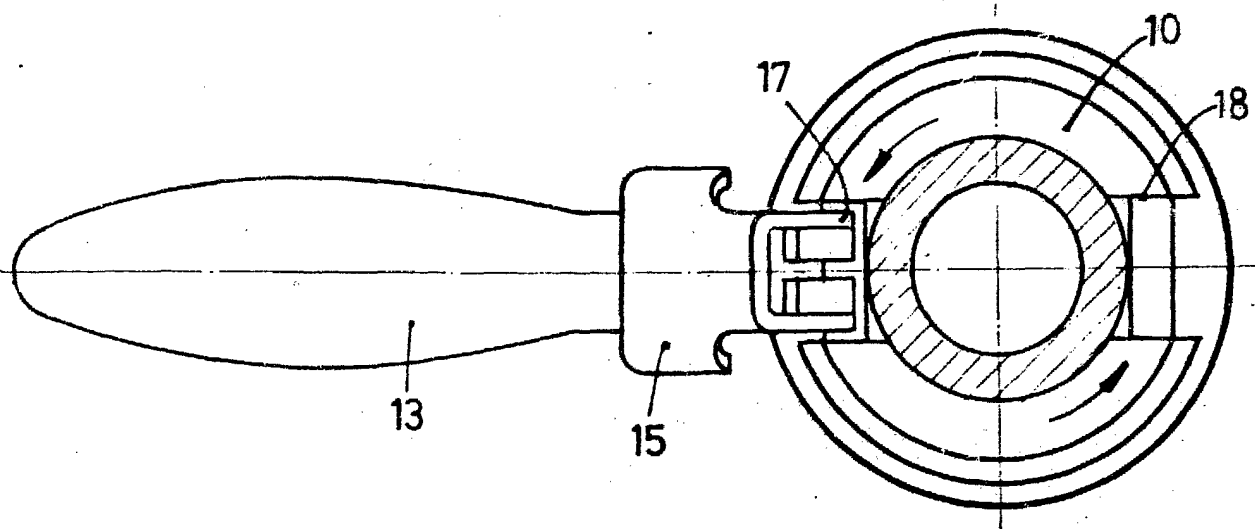


FIG. 3

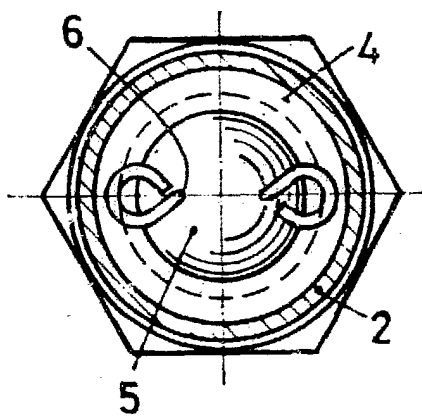
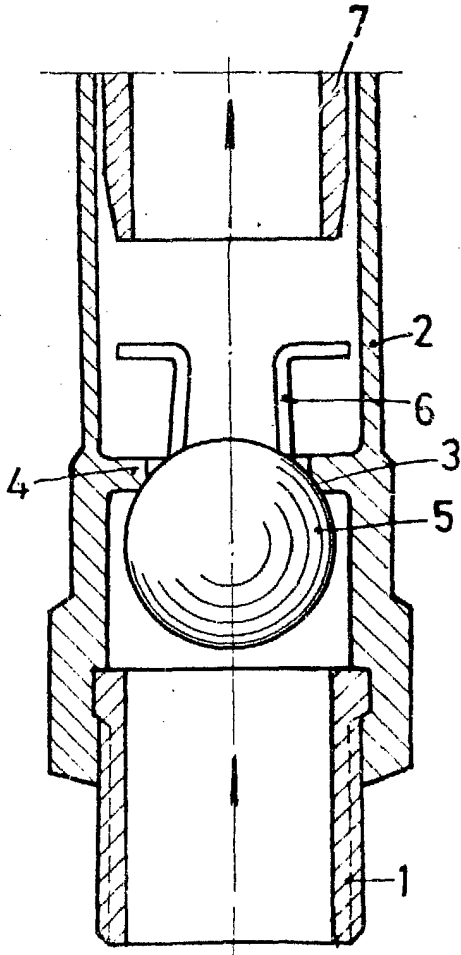


FIG. 4



7
2
III
6
5

BARCELONA, 6 MAR. 1984
P. A.
ALFONSO DURÁN
P. P.

[Signature]
Fdo.: Luis A. Durán Moya