

(10) ES (11) (21) (22)	NUMERO 277948	(12) Y
	FECHA DE PRESENTACION 11 DIC. 1982	



ESPAÑA

MODELO DE UTILIDAD

W 2 11/11/82

(30) PRIORIDADES: (31) NUMERO	(32) FECHA	(33) PAIS
187300/81	15 diciembre 1981	Japón

(47) FECHA DE PUBLICIDAD	(81) CLASIFICACION INTERNACIONAL
	B60 P 3/00

(54) TITULO DE LA INVENCIÓN

"Vehículo para exhibir mercancías"

Transformación de:
Solicitud de patente de invención 518.120

(71) SOLICITANTE (S)

FUJIKIN INTERNATIONAL, INC.

DOMICILIO DEL SOLICITANTE

3-4, 2-chome, Itachibori, Nishi-ku, Osaka, Japón

(72) INVENTOR (ES)

(73) TITULAR (ES)

(74) REPRESENTANTE

M. Curell Suñol

M O D E L O D E U T I L I D A D

por VEINTE años .

solicitado en España a favor de FUJIKIN INTERNATIONAL, INC., de nacionalidad japonesa, domiciliada en 3-4, 2-chome, Itachibori, Nishi-ku, Osaka, Japón, por "Vehículo para exhibir mercancías", con prioridad de la solicitud japonesa 187300/81 de fecha 15 diciembre 1981.

MEMORIA DESCRIPTIVA

ANTECEDENTES DE LA INVENCION

La presente invención se refiere a vehículos para exhibir o exponer mercancías o productos y más particularmente a un vehículo que viaja libremente de un lugar de producción de mercancías a otro lugar donde las mercancías se han de exhibir a fin de proporcionar un lugar de exhibición de las mercancías, haciéndose mayor su espacio interior que durante el viaje.

10 Cuando se desea exhibir mercancías en una zona alejada del lugar de su producción, el comerciante suele transportar las mercancías a un lugar de exposición alquilado en dicha zona. Este método de exposición requiere mucha mano de obra y elevados costes para embalar y desembalar los artículos para su transporte hacia y desde el lugar, 15 para colocar los artículos en exhibición en el lugar y recogerlos y cargar los artículos en un vehículo de transporte y para su descarga.

RESUMEN DE LA INVENCION

Para superar este problema, la presente invención proporciona un vehículo para exhibir mercancías que comprende un cuerpo principal que tiene paredes laterales opuestas y un subcuerpo expositor previsto en al menos una de las paredes laterales, estando abierto el subcuerpo hacia el interior del cuerpo principal y dotado interiormente de un expositor, siendo susceptible el subcuerpo de mantenerse en una posición proyectada hacia afuera más allá de la pared lateral del cuerpo principal cuando se exhiben mercancías y adaptado para albergarse en el cuerpo principal con su pared lateral substancialmente a ras de la pared lateral del cuerpo principal durante el viaje.

Si bien el vehículo para exhibir mercancías de la invención no difiere de manera alguna de los habituales vehículos de transporte cuando transporta mercancías, el subcuerpo expositor es susceptible de proyectarse del cuerpo principal del vehículo para proporcionar un espacio aumentado de piso para su uso como lugar apropiado de exposición en el interior del vehículo. Consiguientemente, las mercancías pueden exhibirse tal como están dispuestas inicialmente en el expositor interior sin la necesidad de tener que seguir procedimientos laboriosos cada vez que se exhiben las mercancías, tales como embalar y desembalar las mercancías para su transporte hacia y desde el lugar de exposición, colocar las mercancías en exposición en el lugar y recogerlas, y cargarlas en un vehículo de transporte y

descargarlas. Ello reduce enormemente el coste de la exposición. El vehículo de la invención es muy conveniente porque lleva las mercancías a cualquier lugar o a cualquier zona donde no se halla disponible un lugar apropiado de exposición, con lo que el propio vehículo sirve como lugar de exposición de la manera arriba descrita.

La presente invención se describe a continuación con mayor detalle con referencia a los planos anexos.

BREVE DESCRIPCION DE LOS DIBUJOS

La Figura 1 es una vista en planta que ilustra un vehículo de la invención mientras transporta mercancías;

la Figura 2 es una vista ampliada en sección por la línea II-II de la Figura 1;

la Figura 3 es una vista en planta que ilustra el vehículo de la Figura 1 mientras se exponen las mercancías;

la Figura 4 es una vista ampliada en sección por la línea IV-IV de la Figura 3; y

la Figura 5 es una vista en sección por la línea V-V de la Figura 2.

DESCRIPCION DE LAS REALIZACIONES PREFERIDAS

con referencia a las Figuras 1 a 4, un vehículo para exhibir mercancías incluye un cuerpo principal 1 que tiene paredes laterales opuestas 4 y 19 y un subcuerpo expositor 2 previsto en una de las paredes laterales 4. El subcuerpo 2 tiene una pared frontal 7, una pared posterior 8, una pared superior 11 y una pared lateral 3 y tiene una for-

ma en U lateral en sección horizontal y una forma en L invertida en sección vertical. El subcuerpo 2 está abierto hacia el interior del cuerpo principal 1 y está dotado interiormente de un expositor 5. Cuando se exhiben mercancías, el subcuerpo 2 puede estar mantenido en una posición salida hacia afuera más allá de la pared lateral 4 del cuerpo principal 1. Durante la marcha, el subcuerpo 2 está albergado dentro del cuerpo principal 1, estando su pared lateral 3 substancialmente a ras de la pared lateral 4 del cuerpo principal 1. La pared lateral 4 del cuerpo principal está dotada de un hueco rectangular 27 para mover el subcuerpo 2 en y fuera del cuerpo principal 1 a través del mismo y con una parte reentrante 6 hacia abajo en su borde inferior que define el hueco 27. Los extremos interiores de la pared frontal 7, pared posterior 8 y pared superior 11 del subcuerpo están formados con un borde doblado 12 adaptado para apoyarse herméticamente contra el hueco que define el borde interior de la pared lateral 4 del cuerpo principal; estando prevista una empaquetadura 13 entre los bordes. Cuando se mueve el subcuerpo 2 hacia afuera. La pared lateral 3 del subcuerpo 2 se extiende hacia abajo ligeramente más allá de sus paredes frontal y posterior 7 y 8 y el extremo inferior de la pared lateral 3 está formado con un borde doblado 9 adaptado para apoyarse herméticamente contra la parte reentrante hacia abajo 6, estando prevista una empaquetadura 10 entre ellos. En esta realización, aquella empaquetadura 13 está fijada al lado superior del borde inte-

rrior de la pared lateral 4 y sobresale ligeramente hacia el interior y se extiende a lo largo del lado frontal, lado posterior y lado superior del hueco rectangular 27, mientras que esta empaquetadura 10 está fijada al lado superior del borde doblado 9 de la pared lateral 3. Alternativamente, no obstante, aquella empaquetadura 13 puede estar fijada al subcuerpo 2 y esta empaquetadura 10 al cuerpo principal 1.

El expositor 5 se extiende de la pared lateral 3 hacia el centro de la anchura del cuerpo principal 1 inclinado hacia abajo. Una pared vertical 15 se extiende del extremo inferior del expositor inclinado a una posición una corta distancia por encima del piso 14 del cuerpo principal 1. Una pared horizontal 16 se extiende del extremo inferior de la pared vertical 15 hacia la pared lateral 3 del subcuerpo a una posición a una corta distancia hacia dentro de la pared lateral 3. El piso 14 del cuerpo principal 1 tiene un borde libre 18 para proporcionar una holgura 29 entre el piso 14 y la pared lateral 3. El extremo exterior de la pared horizontal 16 está formado con un borde doblado 17 adaptado para apoyarse en el extremo libre 18 del piso 14 desde el exterior cuando el subcuerpo 2 está albergado en el cuerpo principal 1. La otra pared lateral 19 del cuerpo principal 1 está dotada también de un expositor 20 simétrico del expositor 5 del subcuerpo 2. Más específicamente, el expositor 20 está inclinado hacia abajo hacia el centro de la anchura del cuerpo principal 1 de modo que las mercan-

cías G que se han de disponer en el expositor pueden verse fácilmente. Una pared vertical 21 se extiende del extremo inferior del expositor inclinado 20 al piso 14 del cuerpo principal 1.

5 El vehículo está dotado de medios para desplazar el subcuerpo 2 automáticamente hacia el interior y hacia el exterior del cuerpo principal 1 tal como se describirá a continuación con detalle con referencia a las Figuras 2 y 5. Un cilindro hidráulico 22 que se extiende hacia la pa-
10 red lateral 3 del subcuerpo 2 está fijado a la cara inferior del piso 14 en la parte media de su longitud. El cilindro 22 tiene un vástago 23 de pistón cuyo extremo delantero está conectado a la pared lateral 3. Dos resbaladeras 24
15 dispuestas lado a lado están fijadas a la cara inferior del piso 14 en cada uno de sus extremos anterior y posterior. Dos barras 25 de guía soportadas por los pares de resbaladeras 24 están conectadas, cada una por un primer extremo, a la pared lateral 3.

20 Cuando el vehículo transporta mercancías, el subcuerpo expositor 2 está albergado en el cuerpo principal 1 con la pared lateral 3 substancialmente a ras de la pared lateral 4 del cuerpo principal 1 tal como se ve en las Figuras 1 y 2, de modo que el vehículo es parecido a los vehículos de transporte habituales.

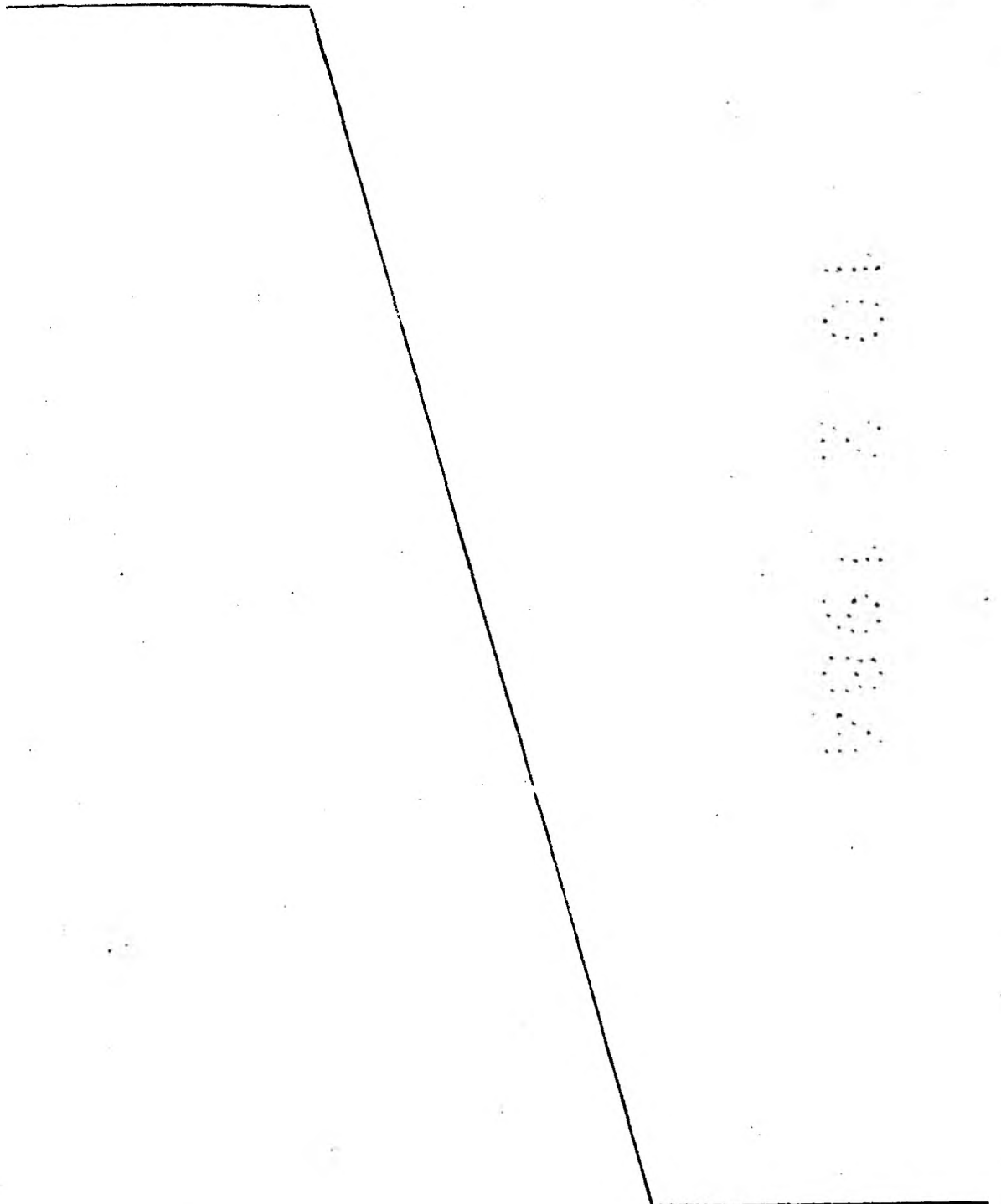
25 Cuando el vehículo llega al destino de exposición de mercancías, se acciona el cilindro hidráulico 22 para extender el vástago 23 de pistón y así sacar el subcuerpo

2 del cuerpo principal 1 a una posición proyectada del mismo según se ilustra en las Figuras 3 y 4. En este momento, es preferible interponer un brazo de soporte amovible entre la pared horizontal 16 por debajo del expositor 5 y el suelo. Mientras que los expositores opuestos 20 y 5 están posicionados uno próximo al otro incluso sin paso entre ellos en el piso 14 durante el transporte de las mercancías (ver Figura 2), la proyección hacia fuera del subcuerpo 2 aumenta el espacio entre los expositores 20 y 5 para formar un paso suficiente para hacer que el interior del vehículo sea practicable como lugar de exposición (ver Figura 4). Terminada la exposición, se acciona el cilindro hidráulico 22 para retraer el vástago 23 de pistón, con lo que se devuelve el subcuerpo 2 y se aloja en el cuerpo principal 1.

Si bien el subcuerpo expositor 2 está previsto a lo largo de una de las paredes laterales 4 y 19 únicamente, del cuerpo principal según la realización que antecede, el subcuerpo expositor 2 puede proporcionarse en cada una de las paredes laterales. En este caso, otro subcuerpo expositor 26 está dispuesto simétricamente con el subcuerpo 2 según se indica en la línea de puntos y trazos de la figura 3, estando diseñada la parte inferior del expositor 20 para que tenga la misma construcción que el expositor 5 enfrente de él. El subcuerpo expositor 2 puede dotarse de una pared inferior 28 según se indica en la línea de puntos y trazos de la Figura 2. Los medios para desplazar automáticamente el subcuerpo 2 en y fuera del cuerpo principal no están li-

mitados al cilindro hidráulico; es igualmente útil un sistema de cremallera o un mecanismo de pantógrafo accionado por motor.

5 A los efectos consiguientes se declaran de novedad, propiedad y utilidad para España, sus territorios y plazas de soberanía, las reivindicaciones que siguen.



REIVINDICACIONES

1.- Vehículo para exhibir mercancías, caracterizado porque comprende un cuerpo principal que tiene paredes laterales opuestas y un subcuerpo expositor previsto en al menos una de las paredes laterales, estando abierto el subcuerpo hacia el interior del cuerpo principal y dotado interiormente de un expositor, siendo susceptible el subcuerpo de mantenerse en una posición proyectada hacia afuera más allá de la pared lateral del cuerpo principal cuando se exhiben mercancías y adaptado para albergarse en el cuerpo principal con su pared lateral substancialmente a ras de la pared lateral del cuerpo principal durante el viaje.

2.- Vehículo según la reivindicación 1; caracterizado porque el subcuerpo tiene una pared frontal, una pared posterior, una pared superior y la pared lateral y tiene forma de U lateral en sección horizontal y forma de L invertida en sección vertical.

3.- Vehículo según la reivindicación 2, caracterizado porque la pared lateral del cuerpo principal está formada con un hueco rectangular para mover el subcuerpo en y fuera del cuerpo principal a través de él y con una parte reentrante hacia abajo en su borde inferior que define el hueco, estando formados los extremos interiores de la pared frontal, pared posterior y pared superior del subcuerpo con un borde doblado adaptado para apoyarse herméticamente en el borde interior que define el hueco de la pared lateral del cuerpo principal con una empaquetadura prevista entre

los bordes cuando el subcuerpo está desplazado hacia afuera estando formado el extremo inferior de la pared lateral del subcuerpo con un borde doblado adaptado para apoyarse en la parte reentrante hacia abajo con una empaquetadura prevista entre ellos, estando fijadas cada una de las empaquetaduras o bien al cuerpo principal o bien al subcuerpo.

4.- Vehículo según cualquiera de las reivindicaciones 1 a 3, caracterizado porque el expositor se extiende desde la pared lateral del subcuerpo hacia el centro de la anchura del cuerpo principal y está inclinado hacia abajo, una pared vertical se extiende del extremo inferior del expositor inclinado a una posición a una corta distancia por encima del piso del cuerpo principal, y una pared horizontal se extiende desde el extremo inferior de la pared vertical hacia la pared lateral del subcuerpo a una posición a una corta distancia hacia el interior de la pared lateral.

5.- Vehículo según la reivindicación 4, caracterizado porque el piso del cuerpo principal tiene un borde libre para proporcionar una holgura entre el piso y la pared lateral del subcuerpo, y el extremo exterior de la pared horizontal está formado con un borde doblado adaptado para apoyarse en el borde libre del piso desde el exterior cuando el subcuerpo está albergado en el cuerpo principal.

6.- Vehículo según cualquiera de las reivindicaciones 1 a 5, caracterizado porque comprende además unos medios para desplazar automáticamente el subcuerpo en y fuera del cuerpo principal.

7.- Vehículo según la reivindicación 6, caracterizado porque los medios para desplazar automáticamente el subcuerpo los constituye un cilindro hidráulico fijado a la cara inferior del piso del cuerpo principal y que tiene un vástago de pistón, estando conectado el extremo delantero del vástago de pistón a la superficie interior de la pared lateral del subcuerpo.

8.- Vehículo para exhibir mercancías, caracterizado porque comprende un cuerpo principal que tiene paredes laterales opuestas y un subcuerpo expositor previsto en una de las paredes laterales, estando abierto el subcuerpo hacia el interior del cuerpo principal y dotado interiormente de un expositor, siendo susceptible el subcuerpo de mantenerse en una posición proyectada hacia afuera más allá de la pared lateral del cuerpo principal cuando se exhiben mercancías y adaptado para albergarse en el cuerpo principal con su pared lateral substancialmente a ras de la pared lateral del cuerpo principal durante el viaje, estando dotado el cuerpo principal en su otra pared lateral de un expositor enfrenteado al expositor del subcuerpo.

9.- Vehículo según la reivindicación 8, caracterizado porque el expositor previsto en la otra pared lateral del cuerpo principal está inclinado hacia abajo hacia el cuerpo de la anchura del cuerpo principal, y una pared vertical se extiende desde el extremo inferior del expositor inclinado al piso del cuerpo principal.

10.- "VEHICULO PARA EXHIBIR MERCANCIAS".

Todo ello conforme se describe y reivindica en la presente memoria que consta de doce hojas foliadas y mecanografiadas por una sola de sus caras y de tres láminas de dibujos que la ilustran.

MADRID, 11 DICIEMBRE 1982
P.A. M. CURELL SUÑOL



FIG. 1

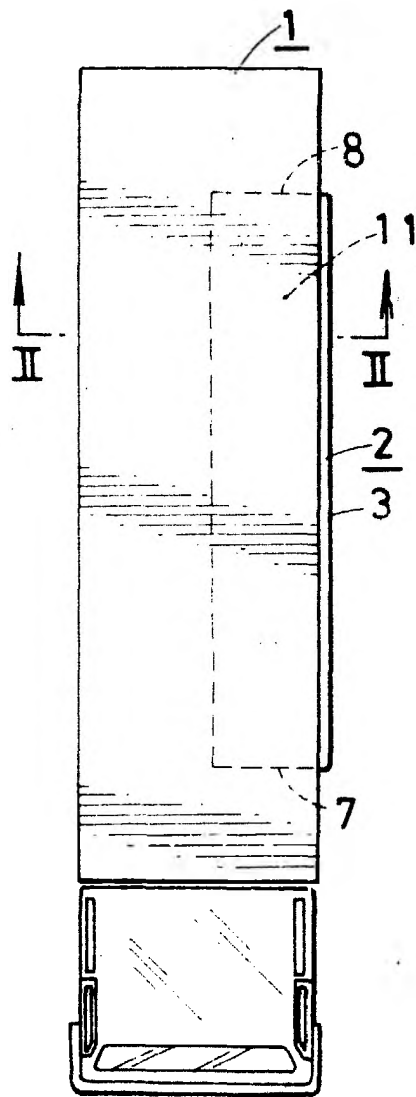
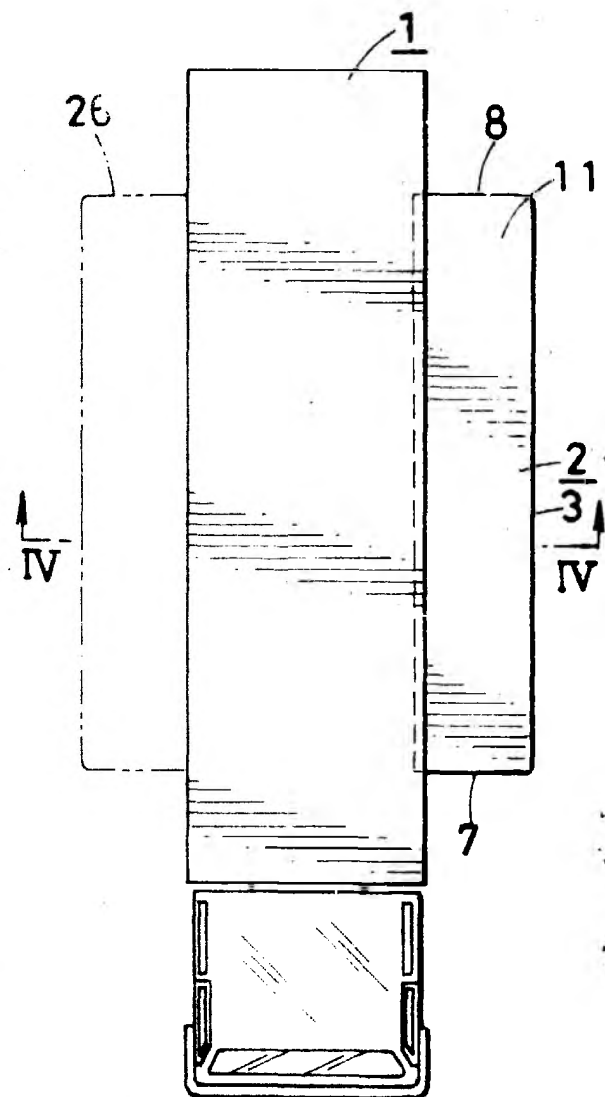
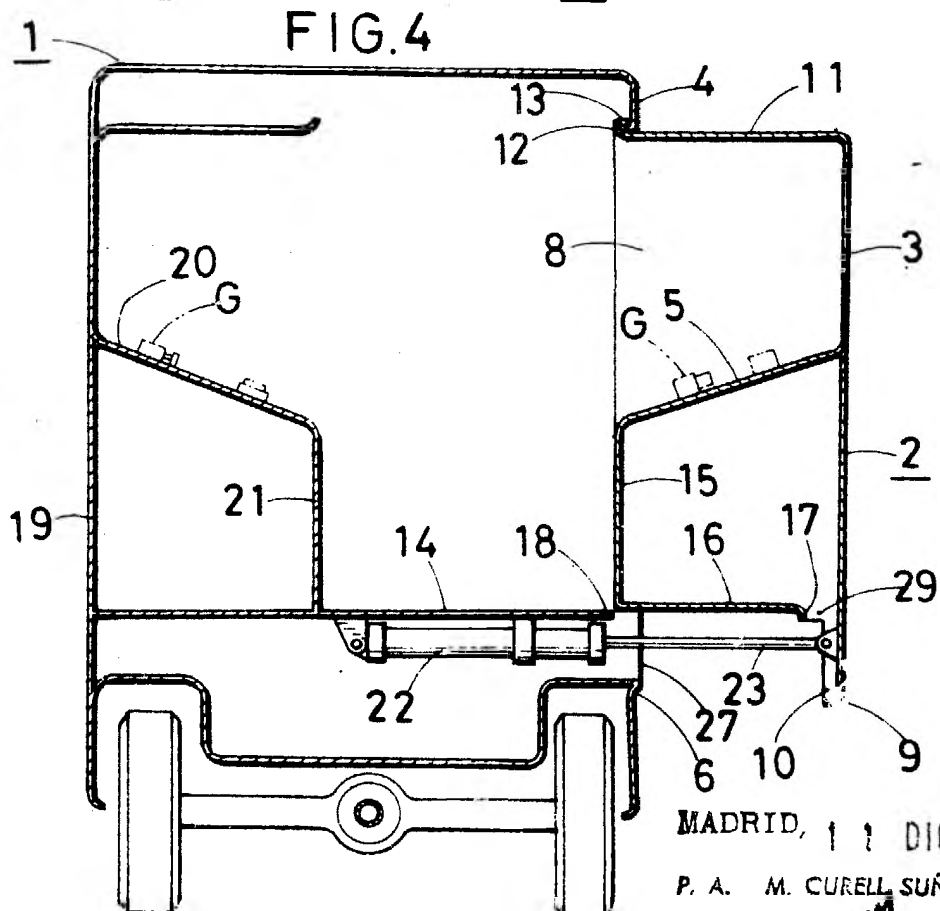
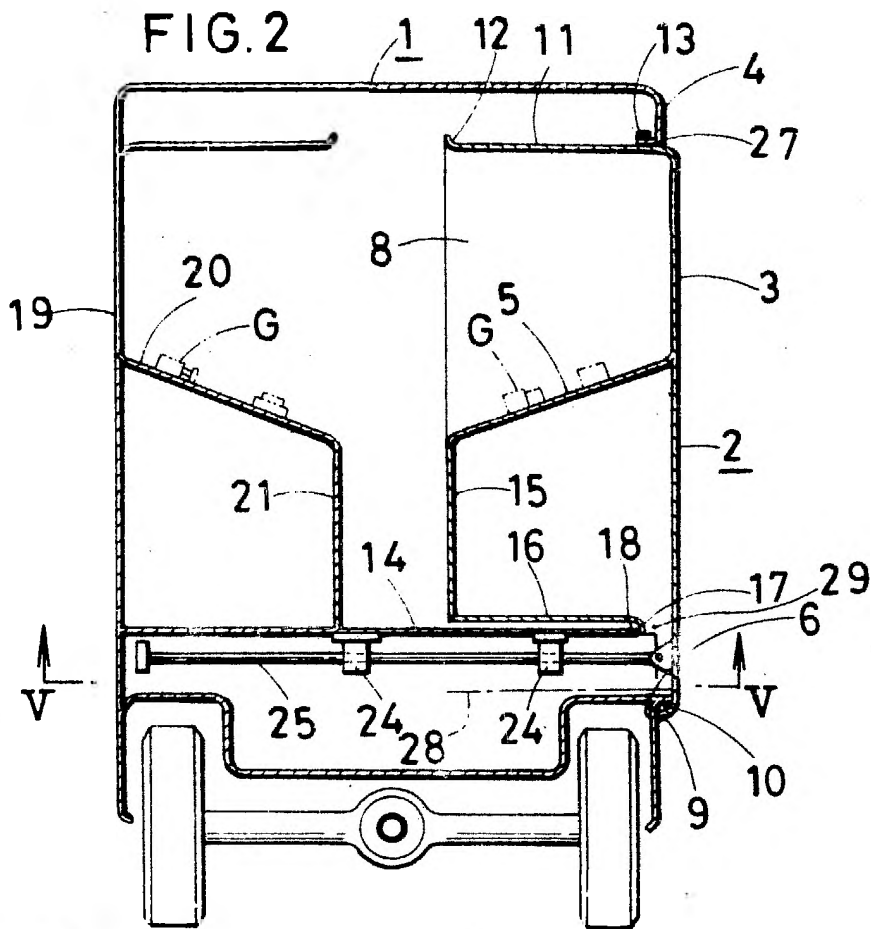


FIG. 3



MADRID, 1 1. DIC. 1982

P. A. M. CURELL SUÑOL



MADRID, 11 DIC. 1982

P. A. M. CURELL SUÑOL

