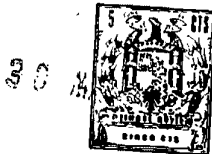


277 863



MEMORIA DESCRIPTIVA

para una Patente de Invención, por veinte años, por: "ME-
JORAS EN LOS SISTEMAS DE CORTE PARA MAQUINAS DESHUESADO-
RAS", a favor de Don Ulrich Schlegel Pianta, de naciona-
lidad española, residente en AIMENDRALEJO (Badajoz), c/
Mérida, nº 7.

=====

Tiene por objeto la presente Patente de Inven-
ción reivindicar la novedad y propiedad de unas nuevas
mejoras en los sistemas de corte para máquinas deshuesa-
doras, con las cuales se consigue mejorar notablemente
5.- las operaciones de corte para lograr que se produzca el
deshuese sin que el fruto sufra ningún deterior, de una
manera limpia y perfecta y, además, con menos trabajo
para el operador.

10.- Según estas nuevas mejoras, se propone un sistema
de corte basado en un sacabocados compuesto por un núme-
ro variable de piezas y preferiblemente cuatro, que adop-
tan en conjunto la forma de una cruz, cuando las piezas



277863

- 15.- que lo componen son cuatro, con un orificio central de conveniente diámetro según el hueso a extraer, constituyendo estas piezas los brazos de la citada cruz, los cuales tienen en el borde del orificio central una pared vertical que, reunidas, forman un cuello cilíndrico; estas paredes verticales son las cuchillas de corte, para lo que tienen su borde superior afilado como luego se dirá.
- 20.- La parte plana de estas piezas, sirven, a modo de carriles, para guiarlas y centrarlas en el interior de unos canales rectangulares del pistón nº 4, a fin de que estas cuchillas puedan expansionarse libremente cuando
- 25.- hayan ingerido un hueso superior al diámetro de aquellas, retrocediendo luego todas las cuchillas a su estado normal de reposo.
- 30.- El pistón mencionado va montado sobre una parte de la máquina deshuesadora que está dotada de un movimiento que origina, en el momento oportuno, su elevación calculada, verificando este movimiento en el interior de una pieza igualmente cilíndrica hueca, de mayor diámetro que denominaremos simplemente armazón que se mantiene quieto. La parte superior del cilindro lleva engarzado
- 35.- exteriormente un anillo que sujeta una almohadilla de material elásticos; esta pieza se denomina porta-almohadillas. Por último diremos que la almohadilla tiene en su centro una concavidad adecuada para acomodar a ella el frente a deshuesar y un orificio por el que se asoman ligeramente los bordes afilados de tales cuchillas., cuando están en estado de reposo.
- 40.-

Para facilitar la descripción nos referiremos a



277863

45.- continuación a los dibujos adjuntos, dados solamente a título de ejemplo ilustrativo, en los que se ha representado el objeto de esta solicitud, viéndose en la parte superior de dicha lámina un despiece, en alzado y planta, ordenado de las piezas que componen el sacabocados base del presente sistema de corte, siendo por este orden: la almohadilla elástica, la corona porta-almohadilla, la arandela tope de la almohadilla elástica, el pistón, el segmento y las 4 cuchillas.

50.- Por debajo de estas figuras, a la derecha, se ve el conjunto de la parte móvil, también en alzado y planta; finalmente, en la parte inferior izquierda puede verse un corte de alzado del conjunto, observándose también, aunque parcialmente, las partes de las máquinas adyacentes al mismo.

55.- En estas figuras se han señalado las siguientes referencias numéricas:

- 60.-
- 1- Almohadilla elástica.
 - 2- La corona porta-almohadilla
 - 2a- Pezón para engarzar la anterior corona.
 - 3- Arandela tope de la almohadilla elástica.
 - 4- Pistón.
- 65.-
- 4a- Pezón para engarzar dicho pistón.
 - 4b- Pista a canal por donde discurren las cuchillas.
 - 5- Segmentos.
 - 5a- Taladro de segmento que sirve para introducir el material de aportación necesario para la soldadura de los segmentos a la parte alta del pistón nº 4.
- 70.-
- 6-6a-6b- y -6c- Partes componentes del conjunto



277863

75.- cortante, siendo el nº 6 base deslizante; 6a, el cuello cilíndrico - afilado en su parte superior - formado por las cuchillas; 6b, tope que sirve para centrar las cuchillas; 6c, borde interior lateral de las cuchillas achaflanadas hacia su interior.

-7- Armazón de la máquina.

80.- -8- Parte de la máquina que recibe el movimiento ascendente para elevar el pistón nº 4 en el momento y proporción previamente establecidos.

-9- Es, por último, la aguja acoplada a la máquina.

85.- El funcionamiento del nuevo sistema es como sigue: Colocado el fruto -A-, como se aprecia en el dibujo, es decir, sobre la almohadilla elástica -1-, comienza el funcionamiento de la máquina; en primer lugar desciende la aguja -9- que atraviesa la pulpa y llega a apoyarse sobre el hueso -B- del fruto. En este momento se origina la elevación de la pieza nº 8, y con ella la del pistón -4- con lo cual las cuchillas -6a- se hincan en el fruto por la parte inferior y cortan una parte del mismo formando el orificio por el que ha de salir el hueso, ya que el movimiento siguiente de la máquina es un nuevo descenso de la aguja -9- que lo arrastra y expulsa definitivamente por el interior del pistón -4-. A continuación se produce el movimiento inverso, o sea, que se eleva la aguja -9-, descendiendo el pistón -4- y puede retirarse el fruto deshuesado poniendo otro en su lugar para una nueva operación.

100.- La particularidad más importante del presente sistema es la forma en que se verifica la operación de deshuesado antes citada. En efecto, al ingerir el hueso, las cuchillas -6- se separan entre sí venciendo la pequeña resis-



277893

105.- tencia de la almohadilla elástica nº 1 en la proporción necesaria según el tamaño del hueso.

El deslizamiento de las cuchillas en el canal resulta perfecto en virtud de los siguientes:

La misión de guía que establece la misma canal 4b que va embutida dentro de la cabeza del pistón -4-.

110.- Del efecto de los bordes rectos de los segmentos -5-, los cuales sobresalen ligeramente en la canal, impidiendo que las cuchillas tiendan a levantarse, Ahora bien, la anchura entre los bordes rectos de segmentos contiguos debe ser la suficiente para que pase entre ellos, sin dificultad, la parte 6a. de la cuchilla, cualquiera que sea el tamaño que ésta tenga.

115.- De todo esto resulta que las cuchillas se deslizan, sin perder su paralelismo, más o menos hacia fuera, según sea el tamaño del hueso a expulsar, lo cual tiene la gran ventaja de abrir las cuchillas lo menos posible sin dilatar excesivamente a la pulpa.

120.- Por otra parte, los bordes verticales interiores de las cuchillas se han rebajado ligeramente por medio de una especie de achaflando, con lo que se ha conseguido la supresión de las aristas vivas del interior, las cuales eran las causantes de las frecuentes erosiones en los huesos. Al mismo tiempo, la supresión de tales aristas vivas, también elimina el exceso de expansión de las cuchillas, exceso que causa el rajamiento de la pulpa. Así, si observamos en el dibujo la vista en planta del conjunto de cuchillas, se verá claramente que la circunferencia exterior de las cuchillas delimita un círculo perfecto, no así la circunfe-

125.-

130.-



77803

135.- rencia interior, la cual forma una figura irregular que podría definirse como un cuadrado de lados curvilíneos, por lo que, sin necesidad de producir una separación excesiva en las cuchillas, el hueso no encontrará ninguna dificultad para pasar a través de las mismas, en operación que resultará suave, sencilla y de poco esfuerzo para el operador.

140.- Estas particularidades, resultantes de la especial forma y disposición de las partes que componen el nuevo sacabocados según esta Patente, son de extraordinaria importancia técnica y económica, pues constituyen la resolución sencilla y muy ventajosa de los principales problemas planteados en el deshuese de frutos y especialmente de aceitunas.

145.- La realización representada es susceptible de variaciones y modificaciones de detalle sin apartarse de la idea fundamental del invento, por lo que se hace constar que tales modificaciones, en tanto no afecten a la esencialidad característica del mismo, se considerarán como incluidas en la presente Patente sean cualesquiera las circunstancias que concurren.

150.-

N O T A

155.9 Descrito suficientemente el objeto de esta Patente, se declaran de novedad y propia invención las siguientes

R E I V I N D I C A C I O N E S

160.- 1ª.- Mejoras en los sistemas de corte para máquinas deshuesadoras, que se caracterizan por el hecho de que las partes en que se divide la cuchilla elástica sacaboca-



277803

- 165.- dos componen en conjunto una pieza con dos partes esenciales; una, inferior, para acoplamiento con la pieza en que van montados y otra, superior, como dispositivo de corte propiamente dicho y constituida por un cuello cilíndrico central de conveniente altura, habiéndose previsto que la parte inferior incluya medios en su acoplamiento con la pieza soporte para asegurar el movimiento independiente y de conjunto de las cuchillas y mantener las partes cortantes superiores en perfecto paralelismo.
- 170.- 2ª.- Mejoras en los sistemas de corte para máquinas deshuesadoras, según la reivindicación anterior, que se caracterizan porque la parte inferior de las cuchillas componen entre sí una cruz, cuyos brazos de sección rectangular se deslizan dentro de un canal asegurando así el paralelismo antes mencionado.
- 175.- 3ª.- Mejoras en los sistemas de corte para máquinas deshuesadoras, según las reivindicaciones anteriores, que se caracterizan porque los bordes interiores de las cuchillas se han rebajado ligeramente por medio de una especie de achaflanado que suprime las aristas vivas del interior, eliminando, al mismo tiempo, el exceso de expansión de las cuchillas.
- 180.- 4ª.- Mejoras en los sistemas de corte para máquinas deshuesadoras, según las reivindicaciones anteriores, que se caracterizan porque las cuchillas, utilizando sus extremidades inferiores, como tope, se desplazan interiormente en la pista o canal sin perder su paralelismo, formando en su estado de reposo un perfecto cuello cilíndrico.
- 185.- 5ª.- Mejoras en los sistemas de corte para máquinas deshuesadoras, según las reivindicaciones anteriores, que se caracterizan porque la pieza en que va montado el dis-
- 190.-



277863

positivo de corte se mueve en el interior de un cilindro en cuya boca superior se acopla una almohadilla elástica que se fija por medio de un engarce de bayoneta.

195.-

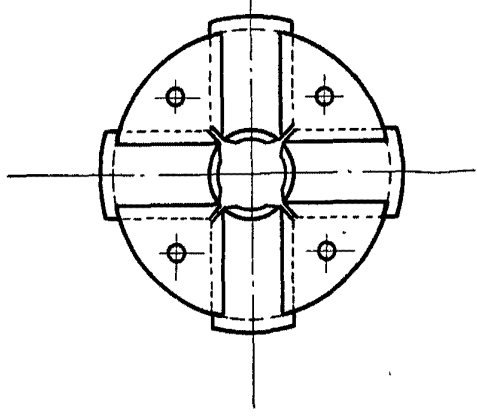
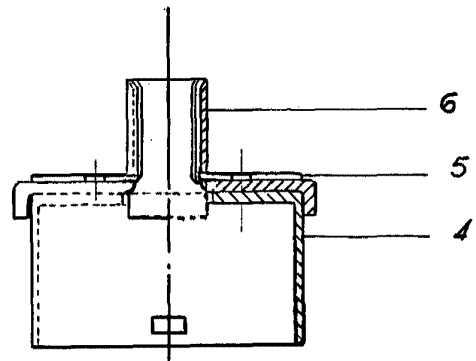
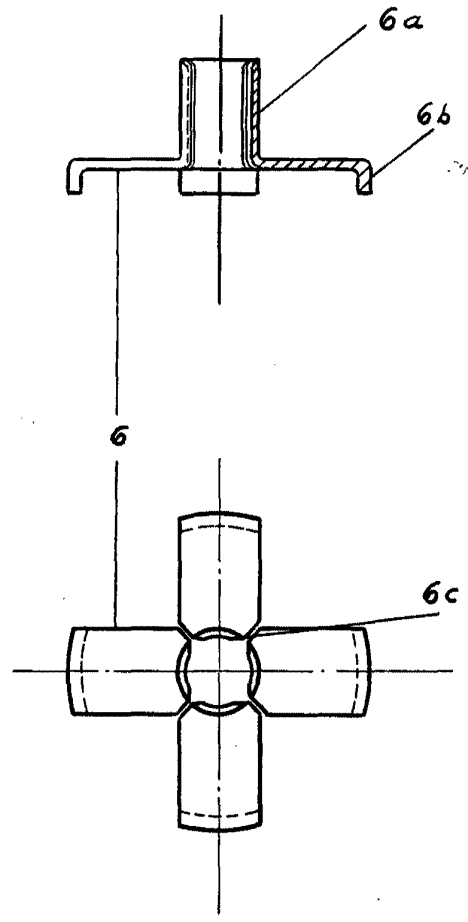
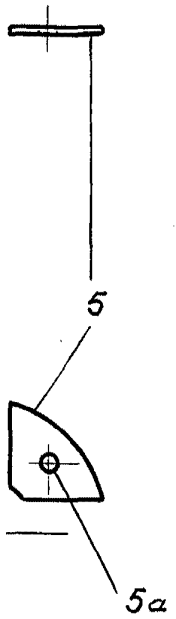
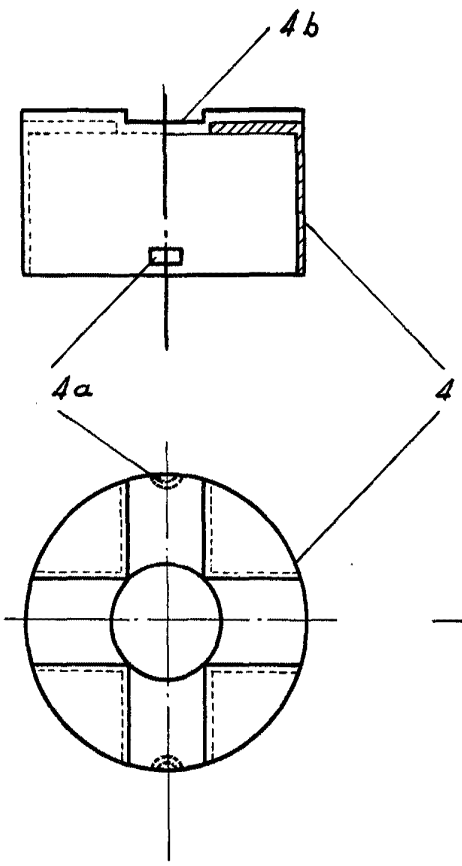
6ª.- MEJORAS EN LOS SISTEMAS DE CORTE PARA MAQUINAS DESHUESADORAS.

Todo ello conforme se describe y reivindica en la presente memoria descriptiva, que consta de ocho hojas escritas a máquina por una sola de sus caras y dibujos que la ilustran.

200.-

Madrid, 30 de Mayo de 1.962

277863



Clas.

Madrid, 30 de Mayo de 1.962

ESCALA VARIABLE

