

(19) ES (21) (22)	NUMERO 277839	(10) Y
	FECHA DE PRESENTACION 28 FEB. 1984	



ESPAÑA

MODELO DE UTILIDAD

16 ABR. 1985

(30) PRIORIDADES:	(31) NUMERO	(32) FECHA	(33) PAIS

E

(47) FECHA DE PUBLICIDAD	(61) CLASIFICACION INTERNACIONAL
	A01G 9/16 // E04C 5/12

(64) TITULO DE LA INVENCIÓN

"SOPORTES DE UNION PARA ESTRUCTURAS DE INVERNADERO"

(71) SOLICITANTE (S)

D. TOMAS GONZALO MENES y D. FRANCISCO PARICIO SANCHO

DOMICILIO DEL SOLICITANTE

**Poligono Ind. Maria de Huerva, Crta. de Valencia Km. 14'5
MARIA DE HUERVA - (Zaragoza)**

(72) INVENTOR (ES)

(73) TITULAR (ES)

D. TOMAS GONZALO MENES Y D. FRANCISCO PARICIO SANCHO

(74) REPRESENTANTE

Da. Ma. LUISA ISERN CUYAS, Agente Oficial de la Propiedad Industrial

MEMORIA DESCIRPTIVA

El presente modelo de utilidad se refiere a unos soportes de unión para estructuras de invernaderos.

En la invención se han ideado unos soportes específicamente concebidos para establecer diversos tipos de unión para componentes de estructuras de invernaderos, que debido a la simplicidad y sencillez de dichos soportes se obtienen las siguientes ventajas.

- 1) Rapidez de montaje,
- 2) Eliminación total de peligros por ser el soporte de unión de postes en dos mitades, con lo cual se apoyan los postes en la parte inferior del soporte, evitando toda la caída y desplazamiento, colocando posteriormente la abrazadera superior y presionando con el tornillo para su correspondiente apriete,
- 3) Bajo coste de montaje
- 4) Apriete total por ser media abrazadera cónica.
- 5) Eliminación de oxidos al ser el soporte galvanizado.

Con el fin de facilitar la explicación, se acompaña a la presente memoria descriptiva de una lámina de dibujos en la que se ha representado un caso de realización que se cita a título de ejemplo en la descripción.

En los dibujos:

La figura 1, es una vista en alzado del soporte de unión.

La figura 2, es una vista lateral del conjunto del soporte.

La figura 3, corresponde a una vista en planta del conjunto del soporte, mostrando una parte seccionada.

Las figuras 4, 5 y 6, muestran respectivas vistas en planta de sendos soportes de unión de cinco, cuatro y tres postes de fijación.

La figura 7, es una perspectiva del montaje de cinco postes con sus correspondientes soportes de unión.

Haciendo referencia a las figuras, se aprecia en su realización unos soportes destinados para la unión de estructuras integrados por una abrazadera superior -1-, en forma cónica o inclinada; una abrazadera inferior -2-, en forma cónica o inclinada; una abrazadera -3-, para poste vertical en forma cónica; una brida de apriete -4- para poste vertical; una abrazadera -5-, para poste vertical en forma rectangular; una tuerca -6- soldada para recibir al tornillo de apriete de las abrazaderas; y una abrazadera -7-, en forma recta.

El modelo, dentro de su esencialidad, puede ser llevado a la práctica en otras formas de realización que difieran en detalle de la indicada a título de ejemplo en la descripción y a las cuales alcanzará igualmente la protección que se recaba. Podrá pues construirse en cualquier forma y tamaño con los materiales mas adecuados por quedar todo ello comprendido en el espíritu de las siguientes reivindicaciones.

REIVINDICACIONES


Descrito el objeto del presente invento, se declaran nuevas y no divulgadas en España, las siguientes reivindicaciones.

5 1.- Soportes de unión para estructuras de invernadero, caracterizados esencialmente por el hecho de comprender dos abrazaderas (1) y (2), superior e inferior, de las cuales la inferior incorpora una tuerca (6) soldada, para recibir a un tornillo de apriete de las abrazaderas; por comprender una abrazadera (3) para poste vertical de forma cónica; por preverse una brida (4) de apriete para poste vertical; porque la abrazadera superior puede presentar forma inclinada (1) o forma recta (7); y por preverse una abrazadera (5) para poste vertical en forma recta.

15 2.- Soportes de unión para estructuras de invernaderos.

Según se describe y reivindica en la presente memoria descriptiva que consta de 4 hojas folidas y escritas a máquina por una sola cara.

20 Madrid, a 20 de
p.a.



25
mc.

FIG. 1.

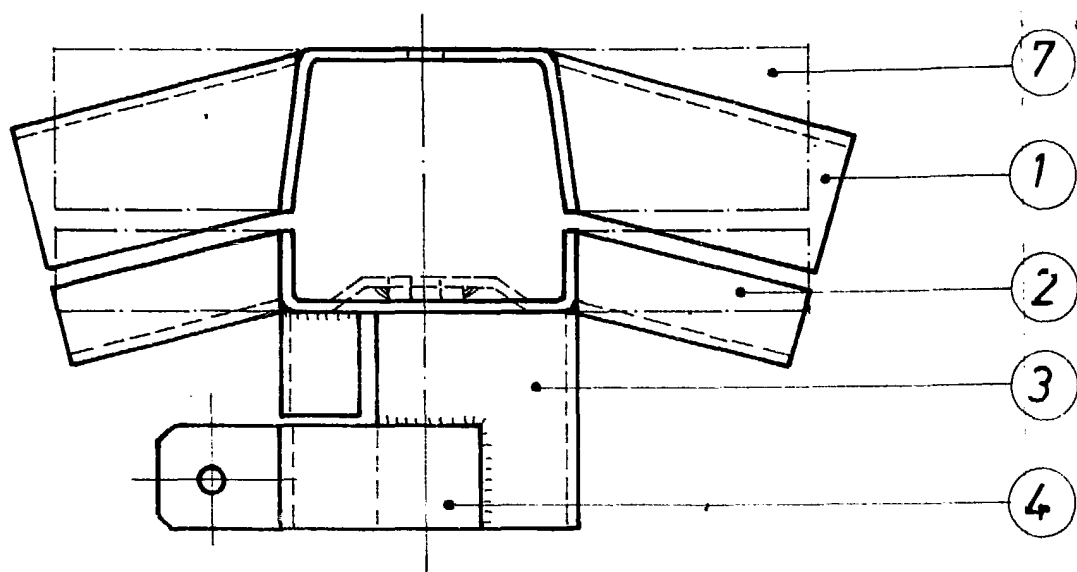


FIG. 3.

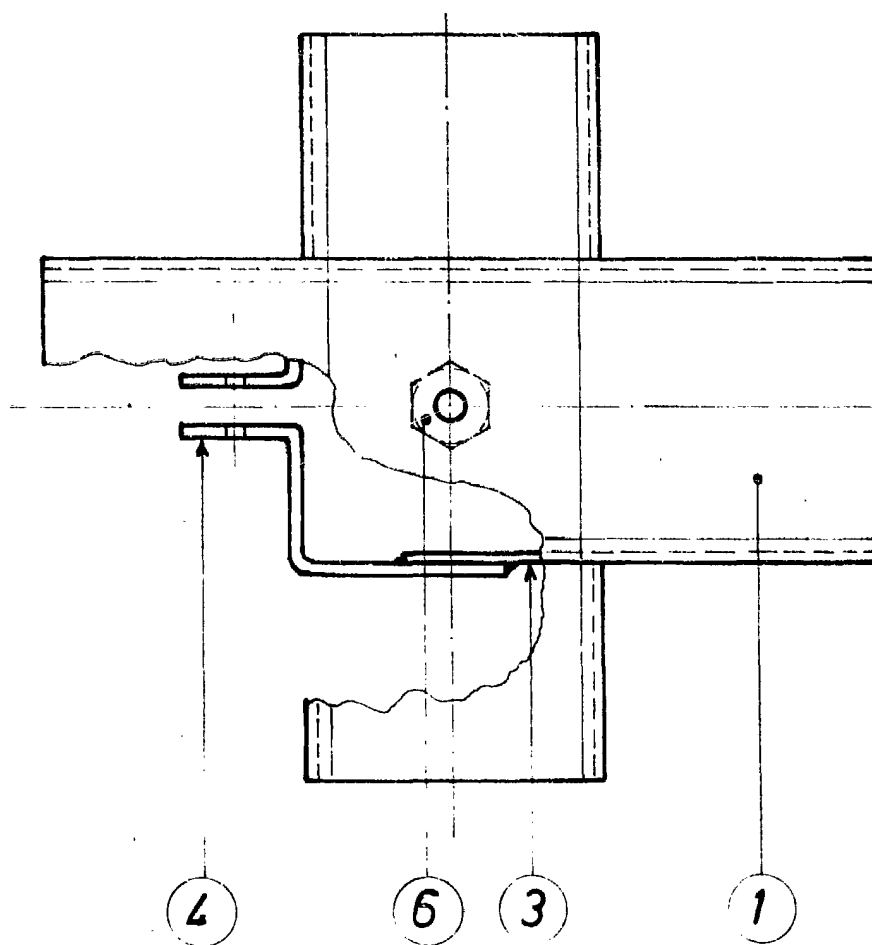
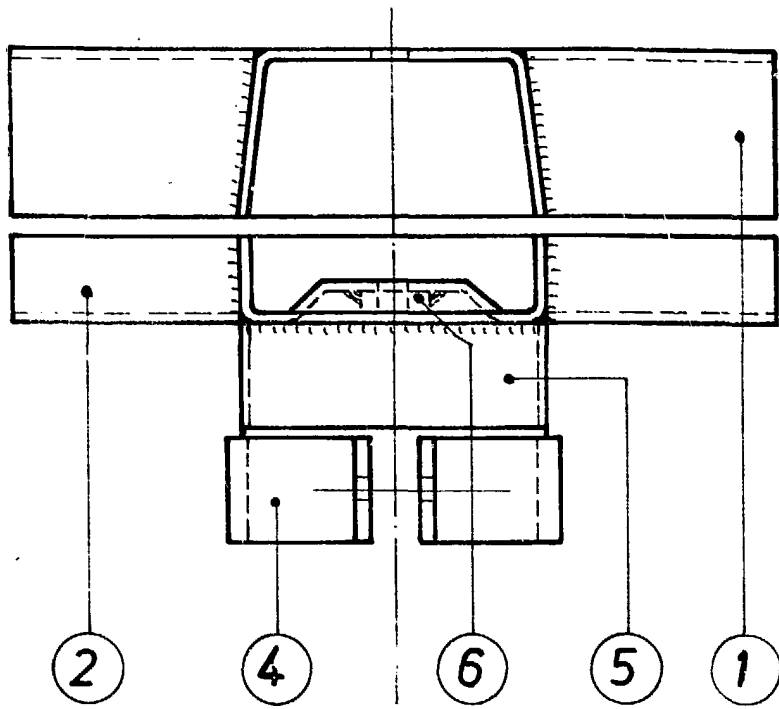


FIG. 2.



Madrid, a.

20 FEB. 1911

p.a.

FIG. 4.

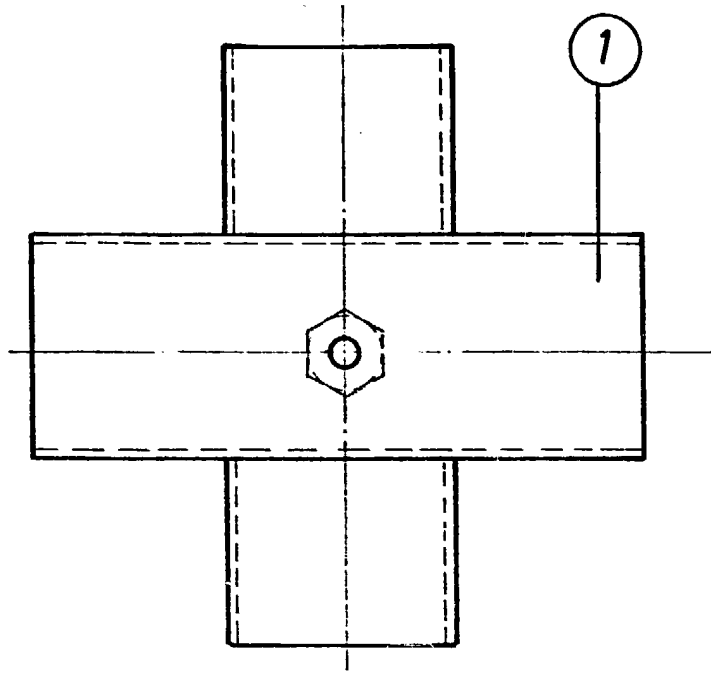
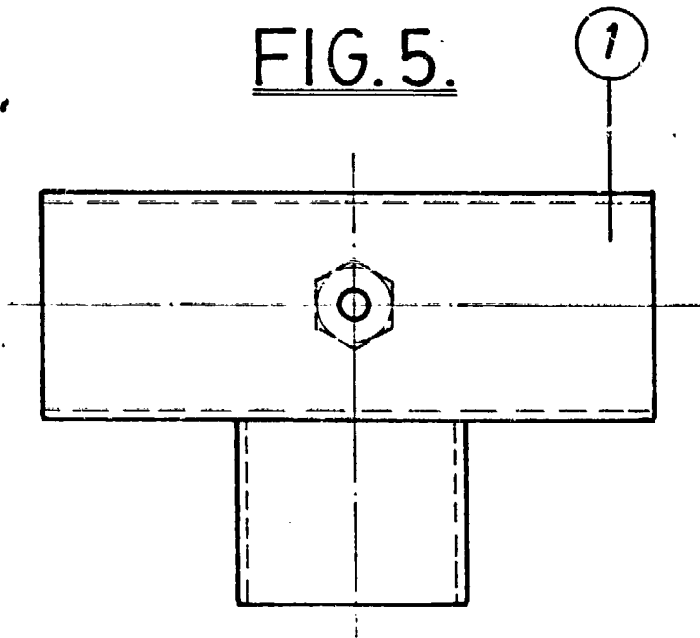
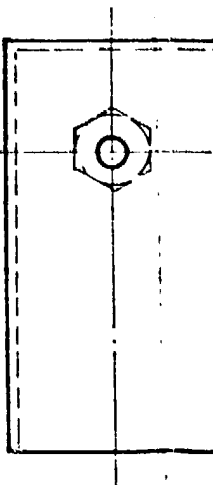


FIG. 5.



FIG



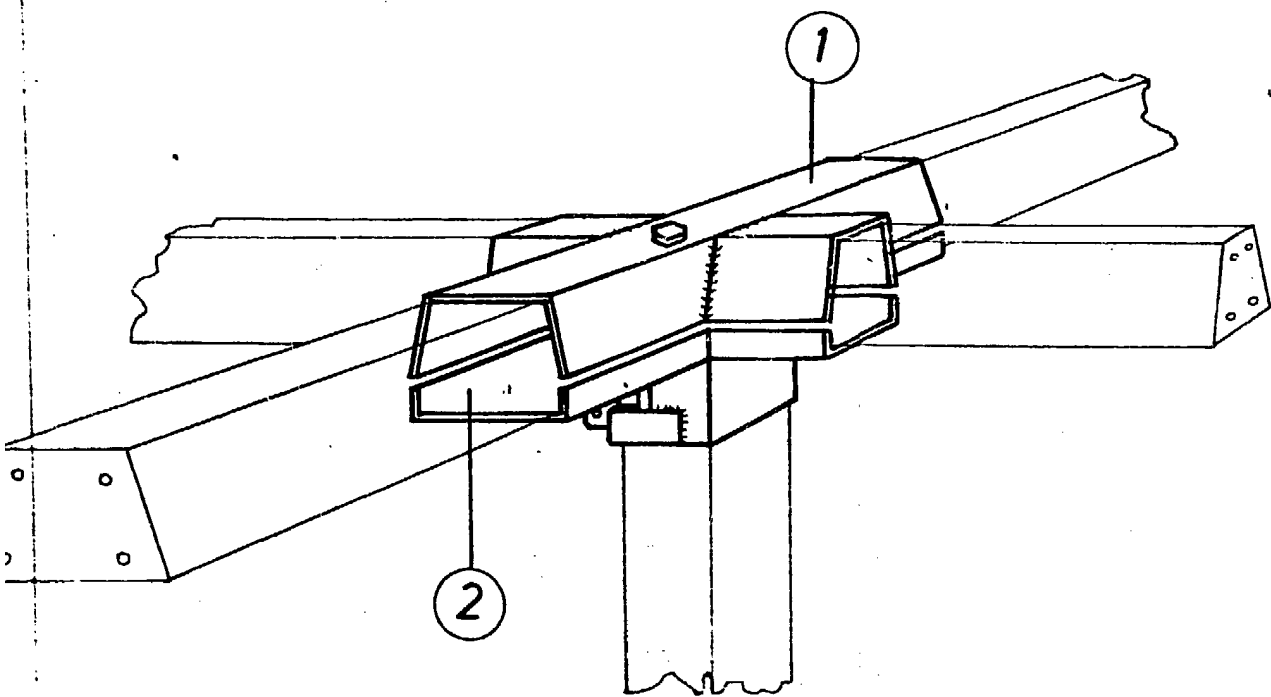
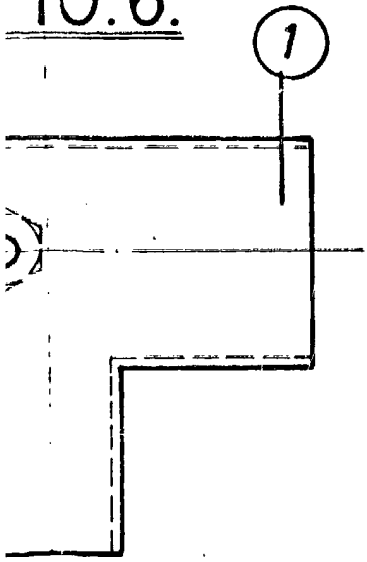


FIG.7.

FIG.6.



Madrid, a. 28 FEB. 1934

p.a.
