



ESPAÑA

19 ES	11	NUMERO	277803	10 Y
	21			
	22	FECHA DE PRESENTACION		

16 JUL. 1984

MODELO DE UTILIDAD

30 PRIORIDADES:	31 NUMERO	32 FECHA	33 PAIS
-----------------	-----------	----------	---------

47 FECHA DE PUBLICIDAD	51 CLASIFICACION INTERNACIONAL FIGL 3/10
------------------------	---

54 TITULO DE LA INVENCIÓN "BRIDA PUENTE PARA SUJECCION DE CABLES Y TUBOS PERFECCIONADA."

71 SOLICITANTE (S) SRA. DÑA. MARIA AMPARO MORENO MARCO.
--

DOMICILIO DEL SOLICITANTE C/ Federico Salmón nº8-5º C Madrid-16-

72 INVENTOR (ES)

73 TITULAR (ES)

74 REPRESENTANTE SR. D. DIONISIO DE LA FUENTE FERNANDEZ
--

El presente Modelo de Utilidad tiene por objeto la declaración sobre la que debe recaer el privilegio de explotación industrial y comercial exclusivos en el territorio nacional de acuerdo con la vigente legislación sobre Propiedad Industrial que como el enunciado indica, se trata de una brida puente para sujección de cables y tubos perfeccionados.

5.-

El Modelo de Utilidad que se describe destinado a la fijación de tubos y cables sobre techos y paredes consta de dos piezas o mitades de ensamblaje rápido, una la base puente de fijación y la otra el cuerpo puente de cierre.

10.-

La base puente de fijación es el elemento que se fija a la pared o techo mediante un agujero en su centro para fijación por tornillo o mediante una serie de rebajes o figuras en su base plana de adaptación para realizar la fijación de adhesivos

15.-

asi tambien con estos rebajes posibilita mejor la adaptación a las irregularidades de las paredes, esta pieza es tambien la que abraza y coge el tubo o cable mediante las dos patas con rebordes inferiores redondeados y el semi- arco interior

20.-

que aloja el tubo; una de las novedades de esta pieza es que

para evitar los giros o rotaciones de los tubos montados,

lleva insertas tres pequeñas muescas longitudinales sobre el fondo del semi-arco del puente y para el perfecto montaje

con la otra pieza mitad o cuerpo de cierre, llevan sobre el exterior

5.- rior de las patas cuatro muescas dos por cada pata que engarzan sobre cuatro protuberancias también dos por lado que existen en los laterales internos de las piezas cuerpo de cierre, estas muescas son muy importantes pues las dos primeras son de

simple sostén para la previa fijación y la segunda para efectuar el completo y eficaz cierre a presión de ambas piezas

10.- puente, también para facilitar el cómodo desmontaje de ambas piezas puente, sobre los dos laterales semicirculares de la base de fijación existen dos pequeños hendiduras expresamente

15.- diseñadas para permitir la introducción de la punta del destornillador o similar y apalancar levemente.

El cuerpo puente de cierre es la pieza mitad que cierra el montaje mediante el encaje sobre la mitad base puente de fijación mediante las muescas descritas y termina de alojar al tubo sobre otro semi-arco, este cuerpo o puente de cierre efectúa el cierre a presión a modo de estuche sobre la pieza mitad

20.-

o base puente de fijación.

Para mejor comprensión de lo anteriormente expuesto y únicamente a título de ejemplo no limitativo se acompaña una hoja de plano en la que

5.- Fig.1º.- Representa el conjunto de la brida puente montada en vista frontal y de perfil.

Fig.2º.- Representa una vista en sección y en planta de la pieza base puente de fijación.

Fig.3º.- Representa una vista en sección y en planta de la pieza cuerpo puente de cierre.

En estas figuras se han indicado con las referencias que a continuación se relacionan los siguientes elementos:

- 1.- Base puente de fijación.
- 2.- Cuerpo puente de cierre.
- 15.- 3.- Techo ó pared.
- 4.- Agujero para tornillo de fijación.
- 5.- Muecas de montaje.
- 6.- Protuberancias antigiro
- 7.- Muecas de desmontajes.
- 20.- 8.- Rebajes de adaptación.

9.- Protuberancias de montaje.

10.- Refuerzo longitudinal.

Refiriendonos a las antes citadas ilustraciones que representan una forma esquematica de su realizaci3n industrial y

5.- que unicamente se incluye con caracter meramente informativo y por consiguiente no limitativo tendremos:

Brida puente para sujecci3n de cables y tubos perfeccionada y constituida por dos piezas o mitades de ensamblaje r3pido,

formadas por una base puente de fijaci3n 1) que es la pieza

10.- que se fija a la pared o techo 3) mediante su agujero para

tornillo de fijaci3n 4) esta pieza dispone para su perfecto

montaje con el cuerpo puente de cierre 2) de unas muescas

de montaje 5) laterales a sus patas y unas protuberancias an-

tigiro 6) situadas sobre el fondo del semi-arco puente donde

15.- se aloja el tubo, asi como dos muescas de desmontaje 7) la-

terales a su base para permitir la introducci3n de un des-

tronillador o similar y apalancar. La otra pieza componente

es el cuerpo puente de cierre 2) que cierra a presi3n a forma

de estuche con la base puente de fijaci3n 1) mediante las pro-

20.- tuberancias de montaje 9) que engarzan con las muescas de mon-

5) abarcando el tubo o cables con su semi-arco puente, esta pieza dispone de un refuerzo longitudinal 10) sobre su base para dar rigidez y consistencia.

5.- Como resultado de este montaje novedoso se evitan los desplazamientos o movimientos de dichas bridas componentes al efectuar limpiezas o realizar roces en el transcurso del tiempo.

NOTA

Hecha la descripción del presente invento se hace constar que lo que se declara como no practicado, ni divulgado en España, comprende de las siguientes

REIVINDICACIONES

5.-

1º.- Brida puente para sujección de cables y tubos perfeccionada caracterizada porque está constituida por dos piezas mitades de ensamblaje rápido una sobre otra, alojando y presionando el tubo o cable sobre su centro circular.

10.-

2º.- Brida puente para sujección de cables y tubos perfeccionada según la primera reivindicación caracterizada porque la pieza base o puente de fijación está constituida por una base plana rectangular con los extremos redondeados a medio punto y dos patas a modo de puente de arco, teniendo sobre el semi-arco central interior tres muescas longitudinales para evitar el giro del tubo montado, sobre el centro geometrico del arco y la base un agujero para la fijación y sobre los lados exteriores de las patas, dos muescas por pata para el perfecto y refuso ensamblaje con la pieza mitad o cuerpo de cierre y tambien y para efectuar el buen desmontaje, sobre la zona inferior de la

15.-

3º.-

20.-

4º.-

base plana y en las dos esquinas existen dos pequeñas muescas.

5.- 3º.- Brida puente para sujección de cables y tubos perfeccionada, según la primera reivindicación caracterizada porque la pieza cuerpo o puente de cierre está constituida por una caja estuche con forma de paralelepípedo con los dos lados menores redondeados a medio punto y un semi-arco central que encaja con el semi-arco de la pieza base puente de fijación abrazando el tubo o cable, esta pieza dispone sobre los laterales interiores de dos protuberancias por lado para el engarce de montaje con las muescas de la base puente de fijación.

10.-

4º.- Brida puente para sujección de cables y tubos perfeccionados.

15.- Según se describe en la presente memoria descriptiva que consta de ocho hojas foliadas y mecanografiadas por una sola cara y de una lámina de dibujos.

Madrid a **29 FEB. 1984**

EL AGENTE OFICIAL
DIONISIO DE LA FUENTE FERNANDEZ

Por Poder
Dionisio de la Fuente Fernandez

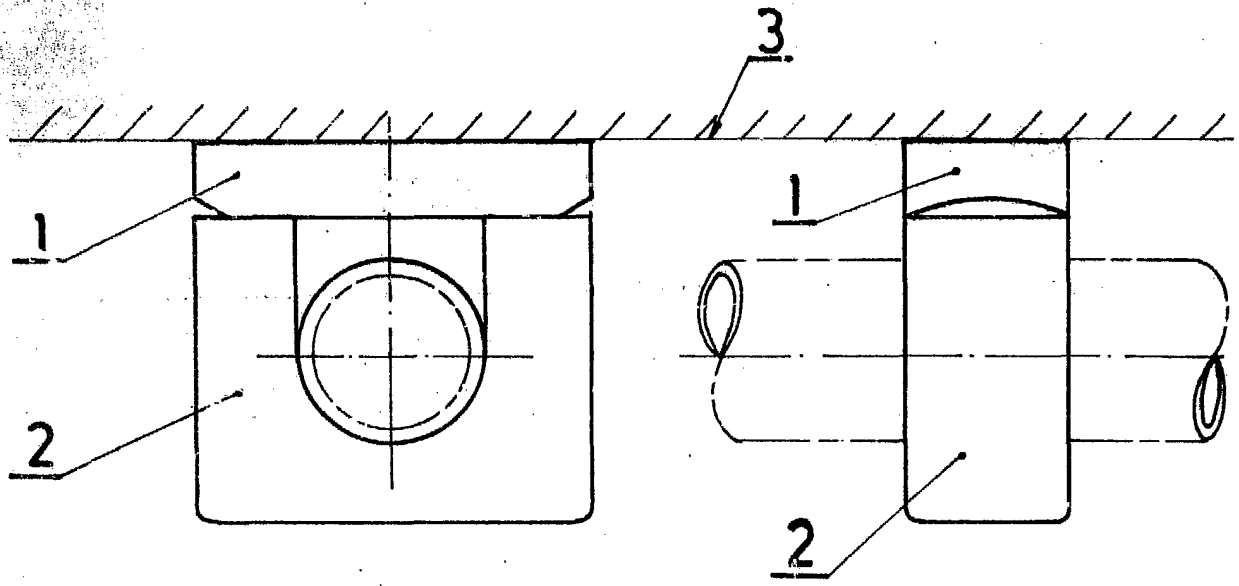


FIG-1

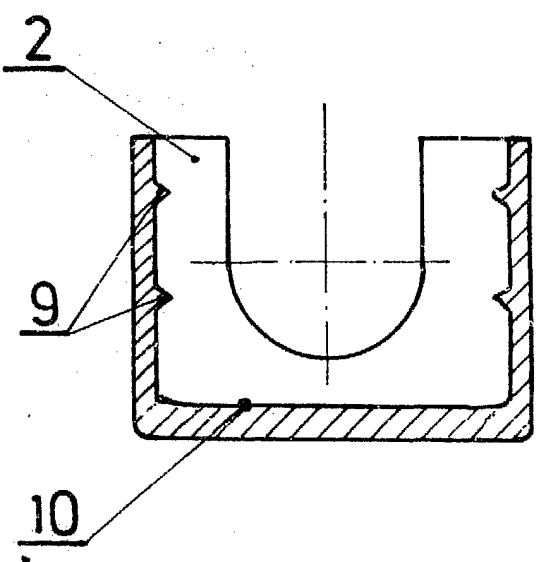


FIG-3

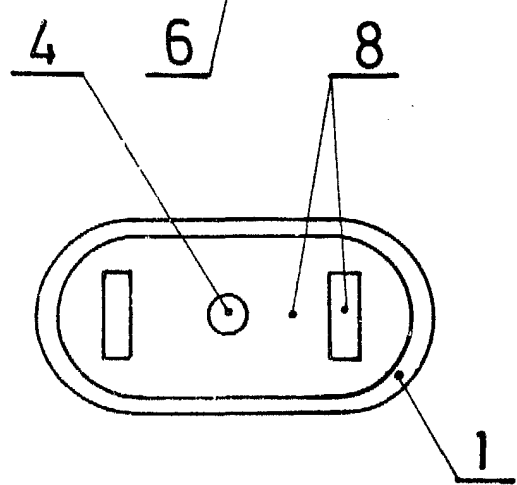
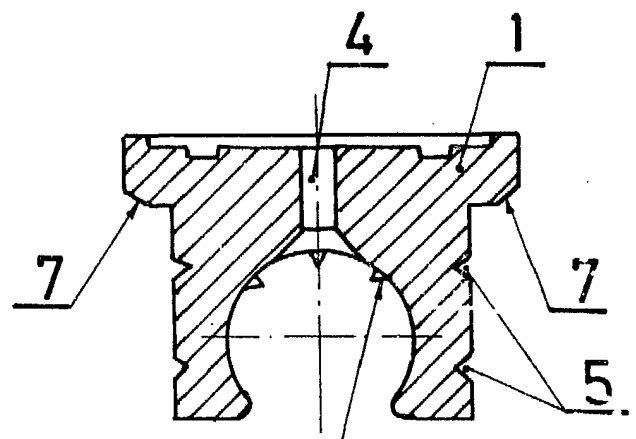


FIG-2

29 FEB. 1984

DIONISIO DE LA FUENTE FERNANDEZ

ESCALA VARIABLE

Por Poder
[Handwritten signature]

I