

ES 10 11 12 13
NUMERO 217000
FECHA DE PRESENTACION
21 Febrero 1984



ESPAÑA

MODELO DE UTILIDAD 15 JUL. 1984

M-4109

50 PRIORIDADES:	52 FECHA	53 PAIS
51 NUMERO		

47 FECHA DE PUBLICIDAD	51 CLASIFICACION INTERNACIONAL
	B08B 1/00

54 TITULO DE LA INVENCIÓN

NUEVA RAQUETA LIMPIADORA

71 SOLICITANTE (S)

D. FERNANDO MORI DIAZ

DOMICILIO DEL SOLICITANTE

C/ Martinez Vigil, nº 22- entlo izqda. -OVIEDO

72 INVENTOR (ES)

73 TITULAR (ES)

D. FERNANDO MORI DIAZ

74 REPRESENTANTE

D. JAIME ISERN CUYAS, Agente Oficial de la Propiedad Industrial

- 2 -

MEMORIA DESCRIPTIVA

El objeto de la presente solicitud de Modelo de Utilidad se refiere a "NUEVA RAQUETA LIMPIADORA" que aporta a su función específicas esenciales características de novedad y eficacia constitutivas de notables ventajas sobre lo hasta ahora conocido en este campo y existente en el mercado.

En el correspondiente sector industrial se hacía sentir la necesidad de contar con un útil de limpieza que poder ofrecer a los usuarios, provisto de destacadas notas características de economía en su fabricación y de efectividad en su utilización para la realización de una labor rápida y completa con el menor esfuerzo posible, contando, además, con la posibilidad de mayor duración por las razones que se comentan seguidamente, habiéndose llevado a cabo con tal fin la investigación pertinente proyectándose acto seguido y realizándose el objeto del enunciado con la estructura y funcionalidad que se describen en la presente memoria, complementada por los dibujos ilustrativos que al final se incluyen.

La nueva raqueta limpiadora que propugnamos con abstracción del mango se obtiene de una sola pieza preferentemente de material elástico, tal como goma o similar, constituyendo un cuerpo reforzado interiormente por una pieza metálica apropiada que se incluye en el momento del moldeo del material elástico citado, confiriéndose de tal modo a este útil la rigidez necesaria para poder ejercer sobre la superficie a limpiar la presión conveniente en aras de la propuesta eficacia y a fin de evitar su deformación con el uso, habida cuenta de la forma alargada de este objeto.

Su estructura, de conformidad con el propio nombre del útil que nos ocupa, se ha previsto plana, de grosor apropiado

do, alargada, con el borde de accionamiento rectilíneo y en chaflán por la cara superior, la cual presenta un grueso nervado longitudinal de refuerzo, con sección trapecial, provisto frontalmente de una pluralidad de nervaduras perpendiculares de sección triangular decreciente que asimismo cumplen función de refuerzos para el uso eficaz de la raqueta limpiadora. El borde posterior cuenta en su centro con una prolongación rectangular y sendas rectas colaterales convergentes hacia los extremos, y tanto el citado borde como los extremos indicados se han previsto en corte vertical, con perpendicularidad de éstos últimos al borde de accionamiento.

En la misma cara superior se ha incluido con proximidad al borde posterior otro nervado de sección redondeada, que, iniciándose en el sector de la prolongación central con un suave recrecido, avanza convergentemente hacia los extremos de la raqueta hasta coincidir con el refuerzo de sección trapecial referido en el párrafo precedente en los propios extremos del útil que comentamos, reforzando de este modo el sector posterior.

Centradamente, afectando a ambos refuerzos y a la prolongación posterior comentada, se eleva con proyección oblicua un apéndice troncocónico de altura apropiada dotado de un orificio cilíndrico realizado con desarrollo axial para la inclusión a presión del mango accionador.

En la cara inferior de la raqueta, proyectada con desarrollo plano, se incluye en toda su superficie un conjunto de pequeñas nervaduras longitudinales, paralelas y equidistantes, previstas con sección triangular, que aseguran el acoplamiento preciso a las superficies a limpiar para la correcta realización de este trabajo.

La descripción detallada que sigue la referimos a las figuras adjuntas en las que a título de ejemplo y sin carácter limitativo alguno, por tanto, ya que la práctica puede aconsejar cualquier ligera modificación sin alterar la esencialidad de la invención, se ha representado la realización que consideramos idónea y de conformidad con el comentario que antecede.

La figura 1 comprende la vista en planta superior de la nueva raqueta limpiadora.

10. La figura 2, la vista en planta por la cara inferior.
La figura 3, la vista en perfil lateral.

Conforme a la figura 1 se observa la cara superior -1- de la nueva raqueta limpiadora, con el achaflanado -2- del borde de accionamiento, el grueso nervado central longitudinal -3- de sección trapecial, que cuenta frontalmente con la pluralidad de nervaduras perpendiculares -4- de sección triangular decreciente, la nervadura -5- del sector posterior, la prolongación central -6- en este mismo sector y el apéndice troncocónico -7- con orificio axial para el acoplamiento del mango a presión.

20. Con la figura 2 se aprecia la forma plana -8- de la cara inferior de la nueva raqueta limpiadora, provista de las nervaduras longitudinales -9- y de la prolongación posterior -6- comentada en la descripción de la figura 1.

25. Con la vista en perfil lateral de la figura 3 puede contemplarse la totalidad de las cotas referidas en las dos figuras anteriores que comprende el conjunto de características estructurales y funcionales comentadas.

- 5 -

N O T A

Hecha la descripción del presente invento lo que se declara como no divulgado ni practicado en España comprende las reivindicaciones siguientes:

5. 1.- Nueva raqueta limpiadora, que se caracteriza por constituirse de una sola pieza obtenida preferentemente de material elástico, goma o similar, formando un cuerpo reforzado interiormente por una pieza apropiada, optativamente metálica, que se incluye en el momento del moldeo del material
10. elástico indicado, confiriéndose de este modo a la raqueta la rigidez precisa para poder ejercer sobre la superficie a limpiar la presión conveniente y evitar al propio tiempo su deformación.
15. 2.- Nueva raqueta limpiadora, según la reivindicación 1, que se caracteriza porque su estructura funcional se ha previsto plana, con el grosor apropiado, de forma alargada y con el borde de accionamiento rectilíneo en chaflán por la cara superior, en la que se ha previsto, además, un grueso nervado longitudinal de refuerzo, realizado con sección
20. trapecial, al que se han añadido frontalmente en todo su desarrollo nervaduras perpendiculares de sección triangular decreciente equidistantes entre sí, en tanto que el borde posterior cuenta en su centro con una prolongación rectangular y sendas rectas colaterales convergentes hacia ambos extremos de la raqueta, realizándose estos detalles en corte
25. vertical con perpendicularidad de los extremos al borde de accionamiento.
30. 3.- Nueva raqueta limpiadora, según las reivindicaciones 1 y 2, que se caracteriza porque en la propia cara superior se ha incluido con proximidad al borde posterior un --

nervado de sección redondeada que se inicia en el sector de la prolongación central mediante un suevo recrecido y se prolonga convergentemente hacia los extremos de la raqueta hasta llegar a coincidir con el refuerzo de sección trapezoidal aludido en el párrafo anterior, en los propios extremos de este útil, reforzándose así el sector posterior.

5. 4.- Nueva raqueta limpiadora, según las reivindicaciones 1 a 3, que se caracteriza porque en posición centrada, afectando a ambos refuerzos y a la prolongación posterior comentada, se eleva con proyección oblicua en apéndice tronco cónico con la altura necesaria y un orificio axial de desarrollo cilíndrico para la aplicación a presión del mango accionador.

10. 5.- Nueva raqueta limpiadora, según las reivindicaciones 1 a 4, que se caracteriza porque en la cara inferior, de desarrollo plano, se ha realizado en toda la superficie una pluralidad de pequeñas nervaduras longitudinales, paralelas y equidistantes, previstas con sección triangular, con las que se consigue el preciso acoplamiento a las superficies a limpiar.

6.- NUEVA RAQUETA LIMPIADORA.

Según se describe y reivindica en la presente Memoria que consta de 6 hojas foliadas y mecanografiadas por una sola cara y de 1 lámina de dibujos.

25. Madrid, a 21 Febrero de 1.984

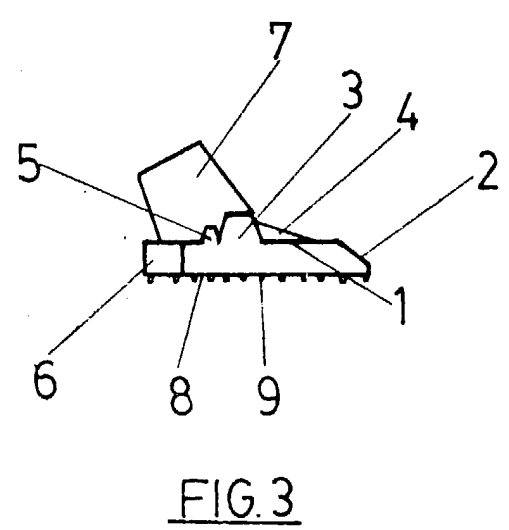
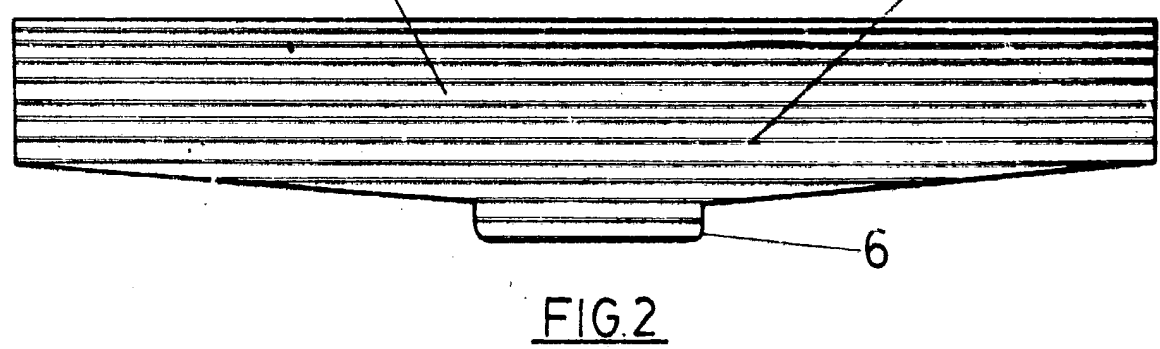
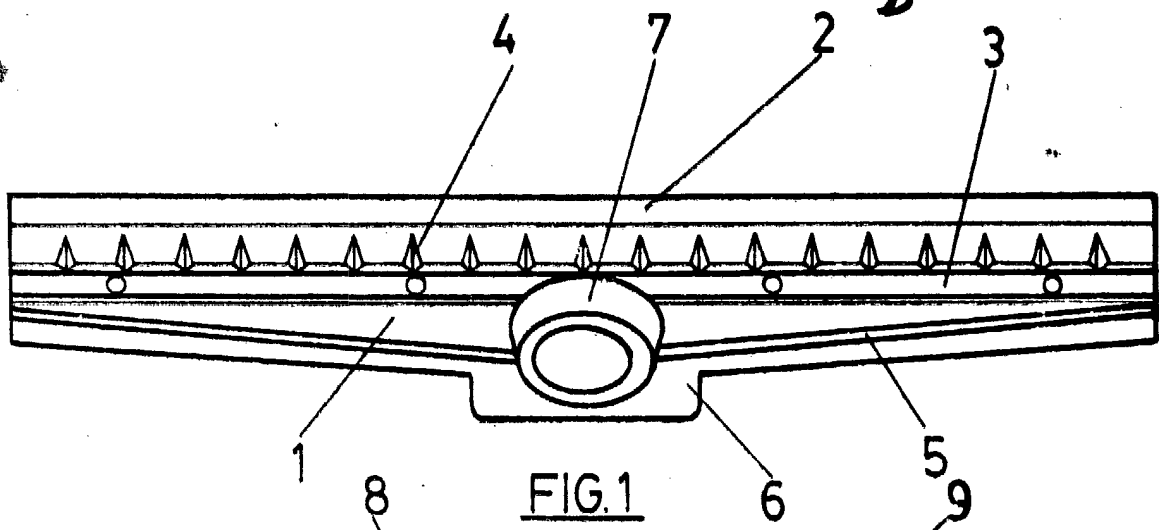
D. FERNANDO MORI DIAZ

p.a.

JAMES BERNI CORTAS
P. P.

Acabas

277666



Madrid, a 21 Febrero 1984.
p.a.

JAIME ISESN CUYÁS
P.F.

Acobes