

REGISTRO DE LA PROPIEDAD INDUSTRIAL



ESPAÑA

(10) ES (11) (12)	(11) NUMERO 277603	(13) Y
	(12) FECHA DE PRESENTACION	

MODELO DE UTILIDAD

15 JUL. 1964

(24) PRIORIDADES: (25) NUMERO	(26) FECHA	(27) PAIS
----------------------------------	------------	-----------

(47) FECHA DE PUBLICIDAD	(51) CLASIFICACION INTERNACIONAL A 4 3 D 6 9 / 0 2
--------------------------	--

(54) TITULO DE LA INVENCION

"DISPOSITIVO PARA CLAVAR LOS TACONES DE ZAPATOS DE SEÑORA".

(71) SOLICITANTE (S)

D. Antonio ROMAN RUIZ

DOMICILIO DEL SOLICITANTE

C/ Ampurdan, 10
 LEGANES (Madrid)

(72) INVENTOR (ES)

(73) TITULAR (ES)

(74) REPRESENTANTE

D. FRANCISCO GARCIA CABRERIZO Ref.: O.G. 41.023/PP

La presente invención, se refiere a un dispositivo para clavar los tacones de zapatos de señora, el cual -- constituye un medio que permite realizar la función mencionada de una forma rápida, sencilla y segura.

5. El dispositivo se constituye básicamente mediante dos piezas cilíndricas acopladas de forma telescópica para definir una especie de cilindro hidráulico, pero estructurado y concebido de forma totalmente diferente como se verá -- en la descripción que se va a realizar.

10. Una de tales piezas cilíndrica es fija, estando -- la misma dotada en uno de sus extremos de una alona para -- su fijación mediante tornillos o similar a la mesa o banca -- da de trabajo, en tanto que opuestamente dicha pieza presen -- ta un tramo de ligero menor diámetro y afectado de un orifi --

15. cio o paso axial en el que se aloja y guía el extremo de un -- vástago solidario de una especie de émbolo desplazable axial -- e interiormente por la segunda pieza cilíndrica, estando és -- ta acoplada a la anterior en virtud del vástago comentado, -- para que en el desplazamiento de la misma hacia abajo se --

20. guie sobre el tramo de menor diámetro correspondiente a la -- pieza fija.

El extremo superior de la pieza móvil o despla -- zable presenta una especie de caperuza o tapa de superficie o -- base superior suavemente redondeada y dotada en su superfi --

25. cie lateral de una protuberancia arqueada, lo cual constitu -- ye conjuntamente el medio de posicionamiento y fijación del -- zapato, quedando el tacón proyectado hacia arriba.

El dispositivo descrito se complementa con una -- pieza independiente a modo de herradura cerrada que consti --

30. tuye el medio de guiado, posicionador y nivelador del zapa --

to, de modo que tal pieza se dispondrá sobre el tacón del zapato pasando tal tacón a través de la abertura en herradura cerrada que se define en la aludida pieza independiente.

5. Una vez colocado el zapato y posicionado mediante la pieza mencionada, una tercera pieza que formará parte de un cabezal de accionamiento descenderá y provocará el descenso del zapato con la pieza cilíndrica móvil, para que se produzca el clavado de las puntas o clavillos correspondientes en el tacón, saliendo tales puntas o clavillos a través
10. de respectivos orificios previstos en la tapa o caperuza -- que cierra la base superior de la pieza móvil.

- Para facilitar la mejor comprensión de las características de la invención, se va a realizar una descripción detallada en base a una hoja de planos que se acompaña a la
15. presente memoria descriptiva, formando parte integrante de la misma, y en donde con carácter meramente orientativo y no limitativo se ha representado lo siguiente:

- En la figura 1ª, se muestra una vista en sección longitudinal del dispositivo según la línea A-A representada en la figura 2ª.
20. da en la figura 2ª.

En la figura 2ª, se muestra una vista en planta superior del dispositivo, en el que se aprecian los orificios de salida de las puntas o clavillos.

- En la figura 3ª, se muestra una vista en sección transversal según la línea C-C representada en la figura 1ª.
25. transversal según la línea C-C representada en la figura 1ª.

En la figura 4ª, se muestra una vista en planta de la pieza independiente que constituye el medio para nivelar y posicionar adecuadamente el zapato.

- En la figura 5ª, se muestra una vista en alzado lateral de la pieza que va a constituir el medio de empuje
30. lateral de la pieza que va a constituir el medio de empuje

o de accionamiento de la pieza móvil del dispositivo para producir el clavado del tacón.

En la figura 6ª, se muestra una vista en sección según la línea B-B representada en la figura 5ª.

5. En dichas figuras, las referencias numéricas corresponden a:
- 1.- Pieza cilíndrica fija.
 - 2.- Pieza cilíndrica móvil.
 - 3.- Valona de fijación de la pieza (1).
 10. 4.- Orificios de la valona (3).
 - 5.- Escalonamiento de la pieza (1).
 - 6.- Tramo de la pieza (7), emergente a través de la pieza (1).
 - 7.- Pieza alojada en la pieza (1).
 15. 8.- Pasador o tornillo transversal de inmovilización de la pieza (7).
 - 9.- Acanaladura longitudinal del tramo (6).
 - 10.- Resalte de la pieza (2) que se aloja y se guía en la acanaladura (9).
 20. 11.- Orificio ciego y axial de la pieza (7).
 - 12.- Bulón o vástago alojado parcialmente en el orificio ciego (11).
 - 13.- Embolo del que emerge el bulón o vástago (12).
 - 14.- Resorte envolvente del vástago (12).
 25. 15.- Tapa o caperuza de la pieza móvil (2).
 - 16.- Base arqueada de la tapa o caperuza (15).
 - 17.- Orificios para el paso y salida de las puntas o clavillos de clavado.
 - 18.- Pasadores guiados en los orificios (17) para empujar a las puntas o clavillos.
 - 30.

19.- Pieza independiente de nivelación del zapato.

20.- Superficie biselada y arqueada de la pieza (19).

21.- Hueco que define la pieza (19).

5. 22.- Pieza independiente para presionar y producir el clavado del tacón.

23.- Oquedad axial y concéntrica de la pieza (22).

24.- Abertura lateral de la pieza (22).

25.- Resalte de la tapa o caperuza (15).

10. En relación con las figuras 1ª, 2ª y 3ª, se puede ver el dispositivo que se preconiza, el cual se constituye a partir de las piezas cilíndricas (1) y (2) acopladas axialmente entre sí.

15. La pieza (1) es fija y se fijará a la mesa de trabajo o bancada de montaje del dispositivo, a través de una valona (3) prevista en su extremo o base inferior, estando tal valona (3) afectada de orificios (4) para el paso de tornillos o espárragos de fijación a la referida bancada.

20. Dicha pieza (1) presenta en proximidad a su base o extremo superior un escalonamiento (5) a partir del cual se define un tramo extremo (6) de ligero menor diámetro, perteneciente éste a una pieza (7) alojada en la propia pieza (1) y solidarizada a ella mediante un pasador o tornillo transversal (8). El tramo (6) de ligero menor diámetro está

25. afectado en el sentido de una de sus generatrices de una acanaladura (9) en la que se aloja y se guía un resalte interno y longitudinal (10) de la pieza (2), ya que ésta se acopla por su extremo o base inferior sobre tal tramo (6) pudiendo deslizar axialmente a lo largo de tal tramo (6).

30. Es decir la pieza (2) es móvil y se desplaza envolviendo al

tramo (6) entre la parte superior de éste y el escalonamiento (5).

El repetido tramo (6) de menor diámetro que la --
 pieza (1) presenta axialmente un orificio ciego (11) en el
 5. que se aloja parcialmente un bulón o vástago (12) que forma
 parte de una especie de émbolo (13) alojado y guiado en el
 interior de la pieza (2), estando el vástago (12) envuelto
 por un resorte (14) que hace tope en el émbolo (13) y en el
 extremo de pieza (7), es decir en el extremo libre del tra-
 10. mo (6) de tal pieza (7). De esta forma hace que dicho resor-
 te tienda permanentemente a que la pieza (2) se encuentre en
 la posición que muestra la figura 1ª, es decir tiende a man-
 tener a tal pieza (2) en su estado de reposo, a no ser que
 se ejerza una fuerza contra ella como posteriormente se des-
 15. cribirá.

Por lo tanto, el vástago (12) con su correspon- --
 diente émbolo (13) puede decirse que son estáticos y lo que
 se desplaza axialmente es la pieza (2), la cual presenta su
 base superior cerrada por una especie de tapa o caperuza --
 20. (15) con su base (16) arqueada y afectada de orificios (17)
 a través de los cuales se guían y saldrán al exterior los --
 clavillos o puntas destinados a ser clavados en el tacón --
 del zapato, siendo empujadas tales puntas o clavillos por --
 los pasadores (18) alojados en el interior de la pieza (2)
 25. y guiados en los propios orificios (17).

El dispositivo así constituido se complementa con
 una pieza (19) en forma de herradura cerrada y con su super-
 ficie (20) biselada para adaptarse a la curvatura del tacón,
 de modo que dicha pieza (19) es independiente y constituye
 30. el medio para posicionar y nivelar de forma exacta el zapa-

to, ya que el tacón de éste se introduce en el hueco (21) definido en tal pieza (19) y se ajusta al aludido hueco, sujetándose así perfectamente el zapato y nivelándose el mismo para ocupar la posición exacta que se requiere.

5. Finalmente, existe también otra pieza independiente (22), la cual estará fijada a un cabezal de accionamiento en sentido ascendente y descendente. Dicha pieza (22) va a constituir el medio de presionado o empujador para producir el clavado del tacón, adoptando una configuración levemente tronco-cónica con una oquedad (23) axial y concéntrica para salvar la altura del tacón del zapato, y presentando una abertura lateral (24) para salvar igualmente la altura e inclinación del tacón, cuando es actuado el dispositivo.

15. El funcionamiento es como sigue:

El zapato se dispone sobre la tapa o caperuza (15) de forma que el tacón quede orientado hacia arriba, quedando sujeto el propio zapato por el resalte arqueado (25) previsto lateralmente en la tapa (15).

20. Una vez dispuesto el zapato de la forma indicada, se hace pasar el tacón del zapato a través del hueco (21) que define la pieza (19) consiguiéndose con ello la nivelación y perfecto posicionamiento del zapato. A continuación, se acciona el cabezal en el que vaya montada la pieza (22) haciendo descender a ésta que por su borde inferior presionará contra la pieza (19) empujando ésta al zapato y a la pieza (2) hacia abajo, desplazándose dicha pieza (2) en sentido descendente hasta hacer tope con el escalonamiento de la pieza fija (1). En dicho descenso de la pieza móvil (2)
30. se produce el hecho de que los pasadores (18) emergen a tra

vés de los orificios (17) de la cabeza (15) empujando y clavando las puntas o clavillos que previamente se habían introducido en tales orificios (17), obteniéndose así de un modo rápido, seguro y eficaz el clavado de los tacones de señoras.

5.

El Solicitante se reserva el derecho de extender esta demanda a los países extranjeros, reivindicando la misma prioridad de la presente solicitud, al amparo del Convenio Internacional para la protección de la Propiedad Industrial.

10. trial.

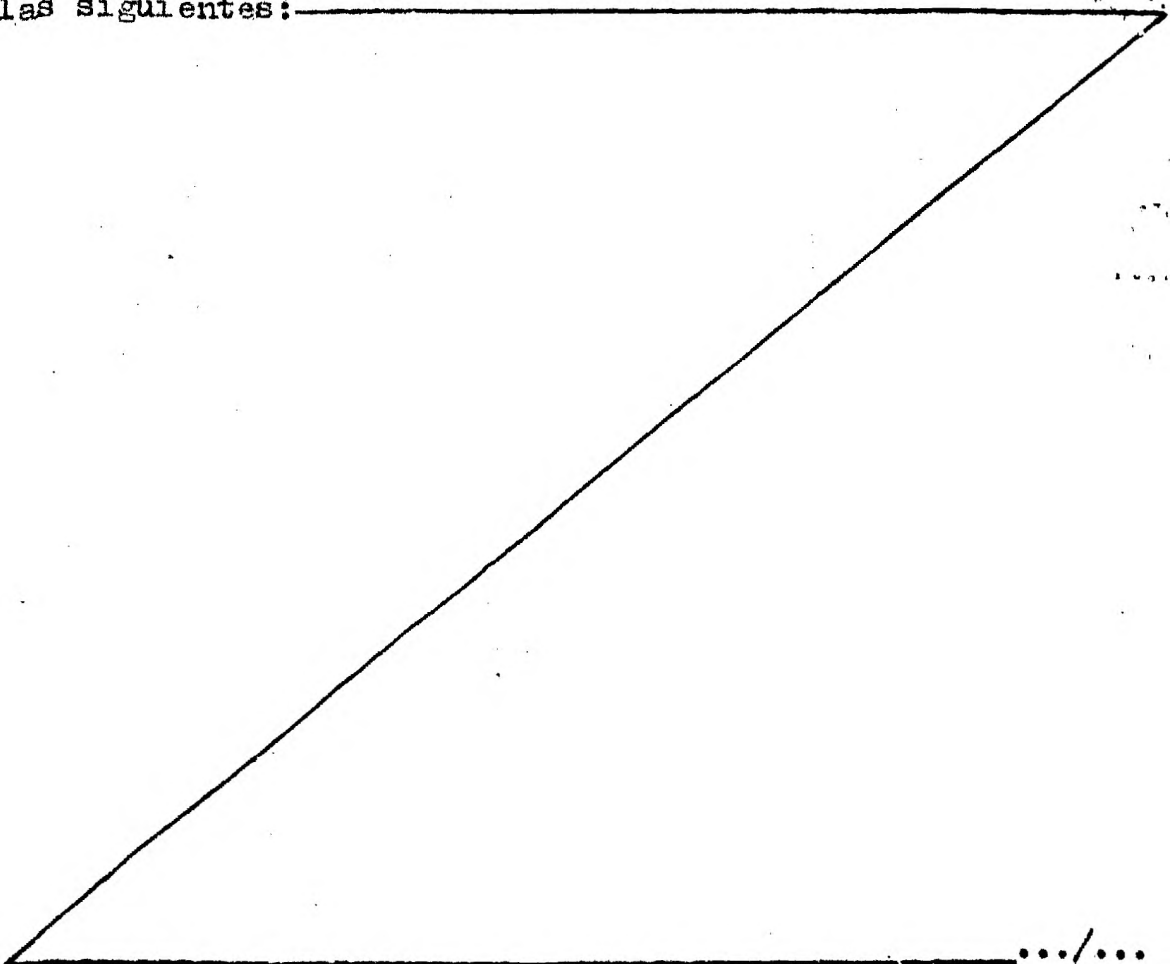
N O T A

El Modelo de Utilidad que se solicita por veinte años para España, de acuerdo con la vigente legislación, deberá recaer sobre: "DISPOSITIVO PARA CLAVAR LOS TACONES DE ZAPATOS DE SEÑORA", según las características esenciales de las siguientes:

20.

25.

30.



REIVINDICACIONES

- 1.- Dispositivo para clavar los tacones de zapatos de señora, esencialmente caracterizado porque se constituye básicamente a partir de dos piezas cilíndricas y huecas acopladas axialmente, una de las cuales es fija y la otra móvil o desplazable en sentido ascendente y descendente, estando la pieza fija dotada en su base o extremo inferior de una valona con orificios pasantes para la fijación de la misma sobre una mesa de trabajo o bancada, mientras que en correspondencia con su extremo superior va alojada una segunda pieza también cilíndrica que presenta un tramo emergente axialmente al exterior, con un ligero menor diámetro que el de la propia pieza cilíndrica en la que va alojada, para definir el borde superior de ésta un escalonamiento en el que hará tope la pieza cilíndrica móvil en su desplazamiento descendente, habiéndose previsto que dicha pieza móvil incorpore en su interior un vástago o émbolo que por su extremo inferior emerge respecto de ella, definiendo un tramo de vástago que se aloja y guía en un orificio ciego y axial previsto en el tramo emergente de la pieza alojada en la pieza fija, presentando el extremo superior de tal vástago un émbolo estático, entre el cual y el borde superior del tramo emergente de la pieza alojada en la pieza fija, tramo que también se encuentra ubicado en la pieza móvil, va montado envolventemente a tal vástago un resorte de expansión que tiende a que la pieza cilíndrica móvil se encuentre permanentemente hacia una posición elevada, con la particularidad de que la base o extremo superior de dicha pieza móvil presenta una tapa o caperuza con su base externa arqueada para definir el medio de posicionamiento del zapato, en cuya tapa o caperuza se han
- 5.
- 10.
- 15.
- 20.
- 25.
- 30.

previsto unos orificios con inclinación adecuada en la que se alojan los clavillos o puntas destinadas a clavar el tacón sobre el zapato, todo ello complementado con una pieza independiente para nivelar y posicionar perfectamente el zapato, siendo el conjunto accionado por otra pieza de empuje montada sobre el cabezal de una máquina de accionamiento que producirá un movimiento ascendente y descendente sobre tal cabezal y por consiguiente sobre la referida pieza de empuje, haciendo que ésta ataque en su desplazamiento descendente la pieza cilíndrica móvil y se produzca el clavado del tacón.

2.- Dispositivo para clavar los tacones de zapatos de señora, según la reivindicación 1, caracterizado porque la pieza alojada en la pieza cilíndrica fija queda inmovilizada en ésta por medio de un tornillo o pasador transversal y en virtud de que el extremo inferior de la pieza alojada hace tope en un escalonamiento interno previsto en la referida pieza fija, habiéndose previsto que el tramo emergente de dicha pieza alojada está afectado de una acanaladura según una de sus generatrices, en la que se aloja y se guía un resalte complementario previsto al efecto en la superficie interna de la pieza móvil o desplazable.

3.- Dispositivo para clavar los tacones de zapatos de señora, según la reivindicación 1, caracterizado porque el vástago previsto en el interior de la pieza fija es estático y queda inmovilizado entre unos topes superiores e inferiores, así como por unos pasadores o tornillos transversales.

4.- Dispositivo para clavar los tacones de zapatos de señora, según la reivindicación 1, caracterizado porque en los orificios de la tapa o caperuza de la pieza móvil se

guian unos pasadores previstos interiormente, los cuales son hechos emerger al exterior en el desplazamiento descendente de la pieza móvil, empujando con ello y clavando las puntas o clavillos, alojados en tales orificios, sobre el tacón del zapato.

5. 5.- Dispositivo para clavar los tacones de zapatos de señora, según la reivindicación 1, caracterizado porque la pieza independiente de nivelación y posicionamiento adecuado del zapato, presenta la forma de una herradura cerrada en cuyo hueco se aloja y se adapta el tacón del zapato, de modo que el tramo arqueado e interno de tal hueco de la herradura presenta su superficie biselada para adaptarse a la inclinación y curvatura posterior y laterales del propio tacón.

10. 6.- Dispositivo para clavar los tacones de zapatos de señora, según la reivindicación 1, caracterizado porque la tapa o caperuza de la pieza móvil presenta un resalte arqueado en un tramo de su superficie lateral, para que se fije e inmovilice el zapato, al adaptarse tal resalte sobre la superficie interna del talón del zapato.

15. 7.- Dispositivo para clavar los tacones de zapatos de señora, según la reivindicación 1, caracterizado porque la pieza de empuje montada en el cabezal de accionamiento -- adopta una configuración general tronco-cónica con una oquedad de la misma forma que afecta a la mayor parte de su volumen, cuya oquedad servirá para permitir el paso del tacón, el cual también será salvado en el desplazamiento del dispositivo en virtud de que tal pieza de empuje presenta una --

20. abertura o escotadura lateral de considerable amplitud.

30. 8.- "DISPOSITIVO PARA CLAVAR LOS TACONES DE ZAPA--

TOS DE SEÑORA".

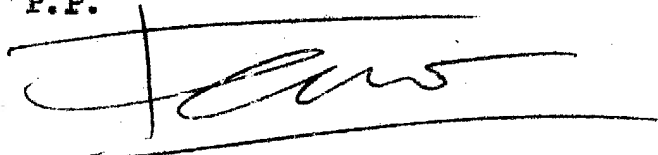
Según queda sustancialmente descrito en la presente Memoria que consta de once hojas, escritas a máquina por una sola cara y acompañada de dibujos.

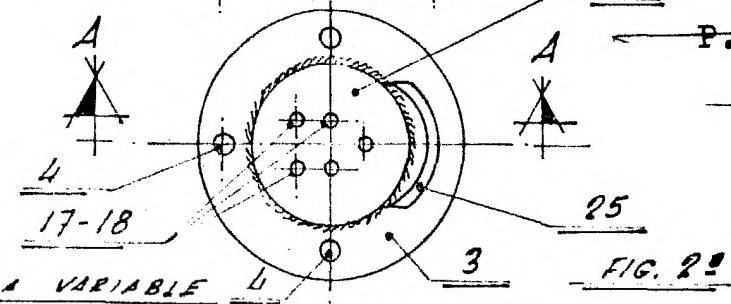
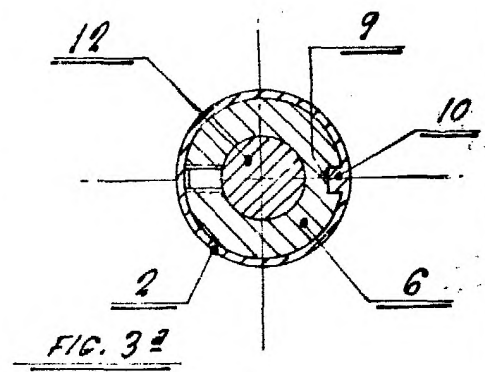
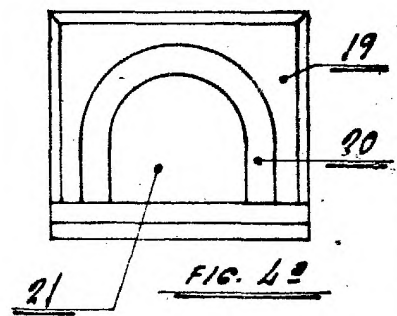
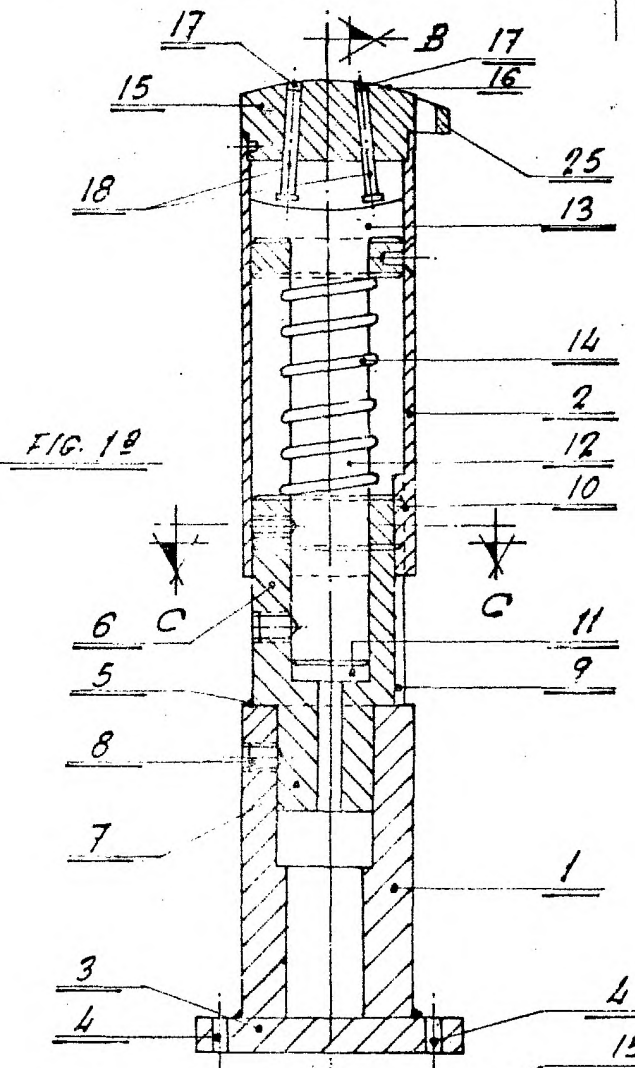
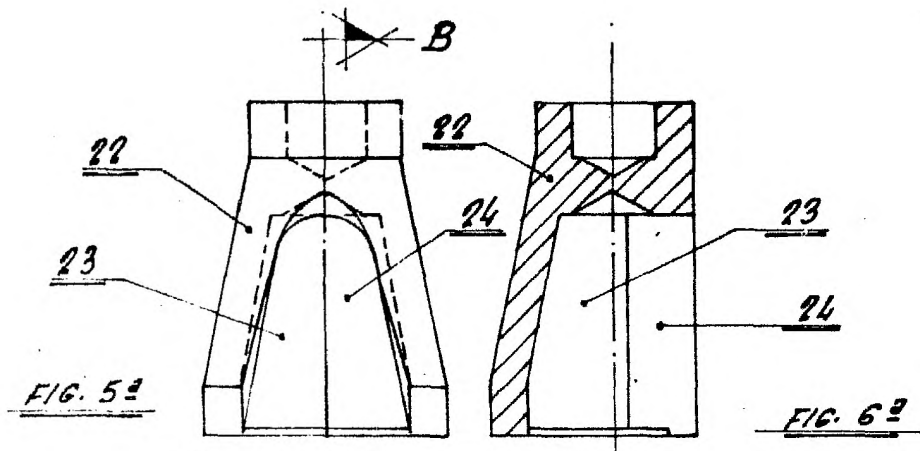
5.

Madrid, 17 FEB. 1984

D. Antonio ROMAN RUIZ

P.P.

A handwritten signature in black ink, appearing to read 'A. Roman Ruiz', is written over a horizontal line. The signature is stylized and cursive.



Madrid, 17 FEB. 1984

P.P.

[Handwritten signature]