

(19) ES (11) (21) (22)	NUMERO 277539	(10) Y
	FECHA DE PRESENTACION 15-2-84	



ESPAÑA

MODELO DE UTILIDAD

16 FEB. 1985

(30) PRIORIDADES: (31) NUMERO	(32) FECHA	(33) PAIS
----------------------------------	------------	-----------

(47) FECHA DE PUBLICIDAD	(51) CLASIFICACION INTERNACIONAL A01K1/015
--------------------------	--

(54) TITULO DE LA INVENCIÓN REJILLA DE AISLAMIENTO Y SANEAMIENTO PARA GANADO TABULADO	
---	--

(71) SOLICITANTE (S) PLASTICAS MAJADAHONDA, S.A. PLASMASA	
---	--

DOMICILIO DEL SOLICITANTE Avda. de Madrid Km 1, 800 MAJADAHONDA, - Madrid	
---	--

(72) INVENTOR (ES)	
--------------------	--

(73) TITULAR (ES)	
-------------------	--

(74) REPRESENTANTE E. GONZALEZ VACAS, -	
---	--

MEMORIA DESCRIPTIVA. -

5.- La presente memoria concierne, como su enunciado indica, a la descripción de una nueva rejilla de aislamiento y saneamiento para pisos, que puede tener variadas aplicaciones, por ejemplo, para cubrir el piso de lugares donde se encierra ganado, con el fin de que los excrementos de los animales, caigan por las rejillas utilizadas, hasta un suelo inferior, en donde una corriente de agua circulante, efectuará la evacuación de tales excrementos hacia sumideros o lugares adecuados de recogida.

10.- La rejilla propuesta, por consiguiente, puede utilizarse para efectuar un recubrimiento de amplitud ilimitada, lo que se realiza disponiendo filas paralelas de módulos de la rejilla que se preconiza y cuyas filas, a su vez, estarán formadas por el número necesario de tales módulos, que siempre son iguales.

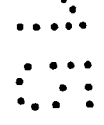
15.- Para la necesaria vinculación de los diferentes módulos o rejillas individuales del tipo propuesto, se preve enganchar sucesivamente los mismos, para formar las filas, entre pletinas metálicas paralelas, y enganazar asimismo cada módulo con el contíguo de cada fila.

20.- Para ello, los bordes opuestos de los módulos que deben enganazar con las citadas pletinas (que para su mejor identificación se llamarán en lo sucesivo bordes longitudinales), poseen equidistantemente dispuestos al tresbolillo entre sí, unos aditamentos a modo de pestañas en forma de "L" dirigida hacia abajo, y cuyos aditamentos se introducen por simple encaje en las pletinas metálicas, de tal mane

25.-

ra que por su disposición al tresbolillo comentada, se ajustan alternativamente entre sí.

5.- El engarce de los costados opuestos a los comentados de los módulos propuestos (que para su mejor identificación se llamarán en adelante bordes transversales), se verifica debido a que en un lado poseen dichos módulos una pluralidad de prominencias, que están respectivamente formadas por un entrante central accesible desde arriba y por dos entrantes laterales, dispuestos respectivamente en los costados de aquél, accesibles desde abajo, todo ello en correlación posicional con otras prominencias homólogas e inversas, dispuestas al efecto en el lado contrario.



Dichas prominencias opuestas, en concreto, están respectivamente formadas por un saliente central y por dos entrantes laterales, dispuestos respectivamente en los costados de aquél, accesibles desde arriba.



15.- La rejilla que materializa físicamente los módulos, presenta por debajo de la superficie que materializa el plano superior de los mismos, nervaduras longitudinales dispuestas entre las ranuras igualmente longitudinales que le confieren la condición de rejilla, con objeto de ofrecer la necesaria resistencia.

20.- A esta acción ayuda decisiva y característicamente, el hecho de que entre ranuras sucesivas, existen entre dichas nervaduras, sendos nervios transversales que las unen y rigidizan entre sí.

25.- La superficie superior y/o interior, pueden estar ligeramente curvadas, tanto en sentido longitudinal como en el transversal, con-

Junta o respectivamente.

Una vez se haya comprendido con mayor claridad, el conjunto del Modelo, otros detalles y características del mismo, se irán poniendo de manifiesto en el transcurso de la descripción -- que se da a continuación.

5.-

Una idea más amplia de la invención, la proporciona la descripción siguiente, en la que se hace referencia a la lámina -- de dibujos ilustrativos que a esta memoria se acompaña, en la que de manera un tanto esquemática y exclusivamente por vía de ejemplo, se representan los detalles preferidos por el invento, según un caso de posible realización práctica.

10.-

En estos dibujos se usan marcas de referencia semejantes, para indicar piezas, conjuntos o partes, que se corresponden en las distintas vistas presentadas, cuyas piezas, detalle y organización, se definen de una manera específica en el transcurso de la memoria y después se concretan en las notas reivindicatorias finales.

15.-

En dichos dibujos:

La figura 1ª muestra una planta fragmentada de un módulo.

20.-

La figura 2ª representa dos bordes transversales de módulos enfrentados entre sí pero separados.

La figura 3ª contiene dos bordes longitudinales de módulos, enfrentados entre sí pero separados.

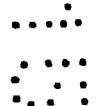
25.-

La figura 4ª muestra dos bordes longitudinales ya encajados sobre la pletina que los relaciona.

La figura 5ª finalmente, es un detalle de la planta inferior de un módulo, en el que se aprecian la existencia de nervaduras longitudinales y la de nervios transversales entre ellas.

5.- Según se aprecia, cada módulo -1- propuesto, posee una pluralidad de ranuras transversales -2-, todo ello enmarcado por los costados -3- (longitudinales) y -4- (transversales).

10.- La agrupación de las filas de estos módulos longitudinalmente situados en el espacio a cubrir, se verifica debido a que en sus bordes -3- citados, existen dispuestos al tresbolillo, las pestañas en forma de "L" -5-, desviadas hacia abajo, que encajan en las pletinas metálicas -6- dispuestas paralelamente entre sí.



15.- El engarce de los costados transversales -4- entre sí, por su parte, se verifica debido a que en cada módulo, uno de los bordes posee las prominencias formadas por el entrante central -7- accesible desde arriba y los dos entrantes laterales -8-, accesibles desde abajo, todo ello en correlación, ahora posicional, con el saliente central -9- y con los entrantes laterales a él, -10-, existentes en el borde opuesto.



20.- Característicamente, entre las ranuras -2-, bajo ellas, existen las nervaduras paralelas -11-, vinculadas entre sí a través de las nervaduras perpendiculares a ellas -12-, que confieren a la realización una máxima resistencia.

25.- Se comprenderá fácilmente, después de observar los dibujos y la descripción precedente, que la actual concepción proporciona una construcción sencilla y efectiva, susceptible de poder ser llevada

a la práctica con gran facilidad, asegurando la obtención de una
manufactura relativamente barata.

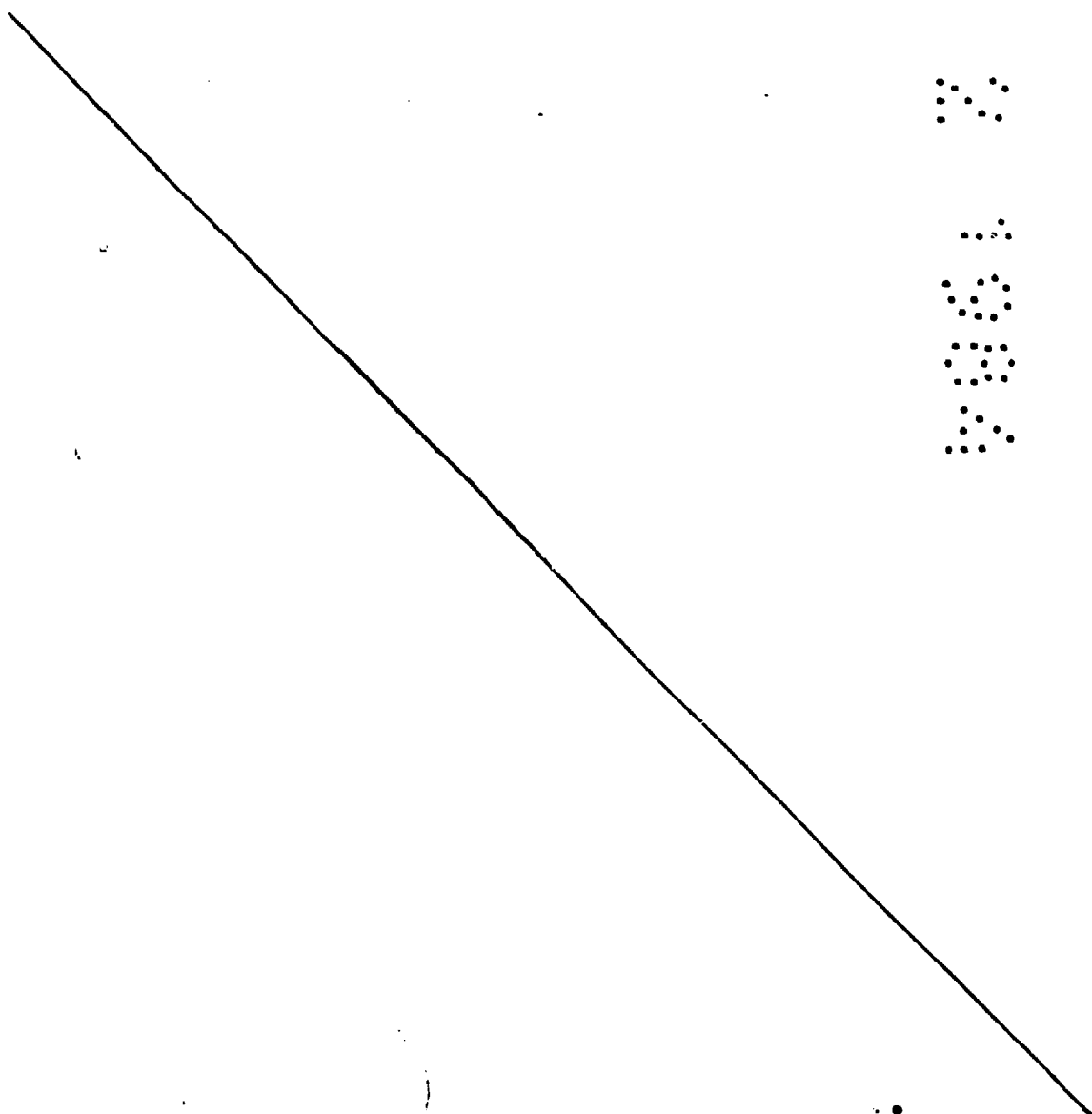
5.-

Se reitera, que en el objeto que constituye el actual Mo-
delo, serán susceptibles de introducirse todas aquellas modifica-
ciones de detalle que las circunstancias y la práctica pudieran --
aconsejar, siempre y cuando que con las variantes que se introduz-
can, no se cambie, altere o modifique, la esencialidad del invento
descrito.

NOTA

10.-

Se declara como de propiedad y novedad para todo el te-
rritorio español, el contenido de las siguientes:



REIVINDICACIONES

- 1ª. - Rejilla de aislamiento y saneamiento para ganado tabulado, del tipo constituido a partir de una pluralidad de módulos iguales entre sí, que se adaptan por filas longitudinales a --
- 5. - pletinas de apoyo paralelas, por simple encaje, a través de crestas en forma de pestañas desviadas en "L" hacia abajo, dispuestas al tresbolillo, para asegurar el acoplamiento mutuo, caracterizada porque el engarce transversal de los módulos entre sí, se verifica debido a que en uno de los lados trasversales de los mismos existen una pluralidad de prominencias, formadas respectivamente por un entrante central accesible desde arriba y por dos entrantes laterales, dispuestos respectivamente en los costados de aquél, accesibles desde abajo, todo ello en correlación posicional con otras prominencias homólogas e inversas, dispuestas en el --
- 10. - lado contrario.
- 15. - 2ª. - Rejilla de aislamiento y saneamiento para ganado tabulado, según apartado anterior, caracterizada porque las prominencias homólogas e inversas que permiten el encaje transversal de módulos entre sí, están respectivamente formadas por un saliente central y por dos entrantes laterales, dispuestos respectivamente en los costados de aquél, accesibles desde arriba, todo ello de modo que se hace posible el correcto acoplamiento por encaje entre las prominencias de lados trasversales adyacentes.
- 20. - 3ª. - Rejilla de aislamiento y saneamiento para ganado --
- 25. - tabulado, según a partados anteriores, caracterizada porque entre

las nervaduras situadas debajo de las ranuras, entre ellas precisamente, existen nervios trasversales que las unen y rigidizan, confiriendo una máxima resistencia a los módulos.

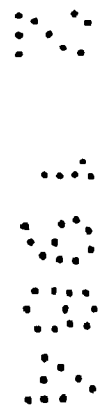
5. - 4ª. - Rejilla de aislamiento y saneamiento para ganado tabulado, según apartados anteriores, caracterizada porque, facultativamente, los módulos están ligeramente curvados superior y/o inferiormente, en sentido trasversal y/o longitudinal.

5ª. - REJILLA DE AISLAMIENTO Y SANEAMIENTO PARA GANADO TABULADO.

10. - Todo ello conforme se describe y reivindica en la presente memoria que consta de OCHO hojas, escritas a máquina por una sola de sus caras y dibujos que la ilustran.

Madrid, 15 Febrero 1.984

E. GONZALEZ VACAS
R. P.



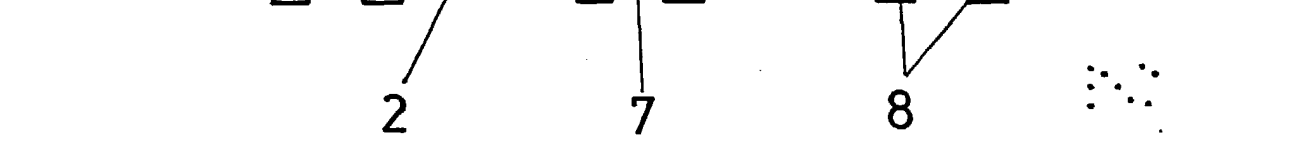
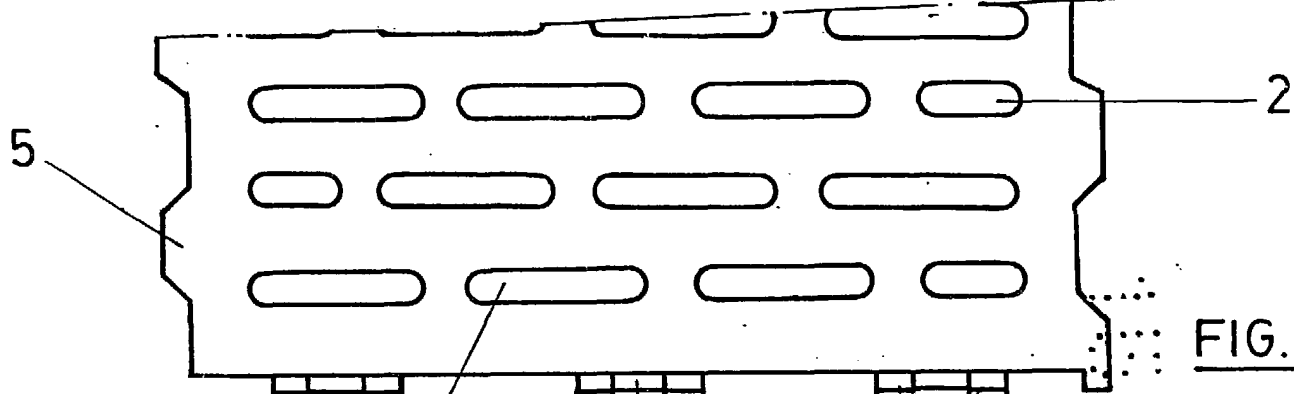
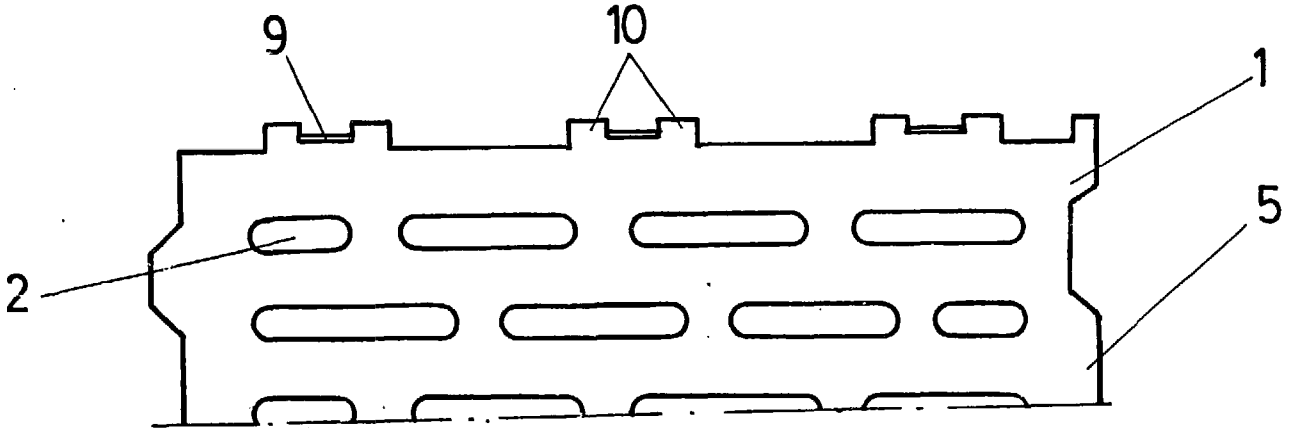
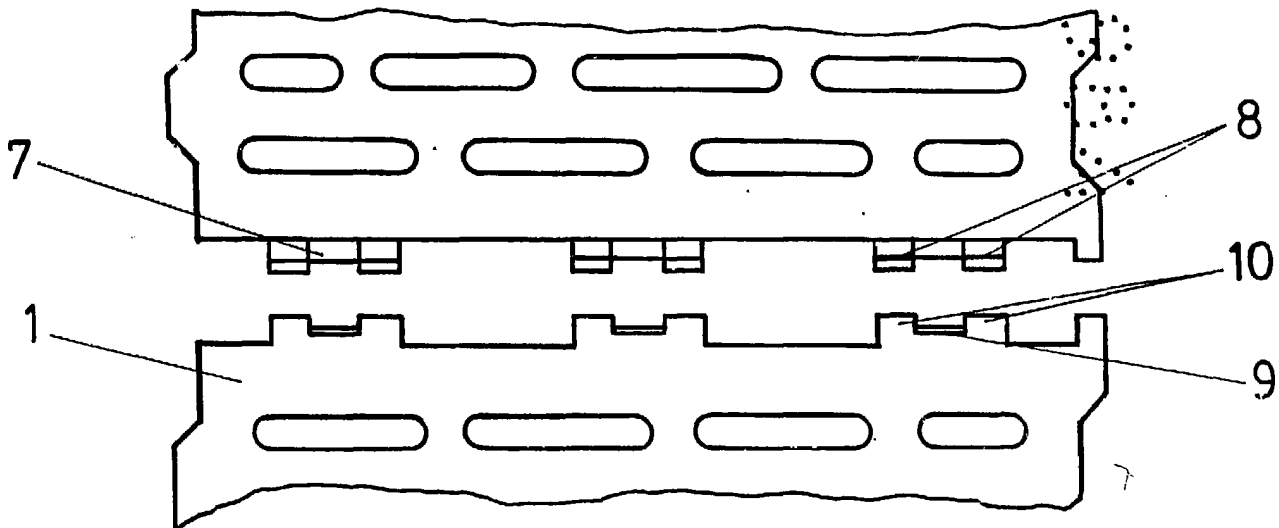
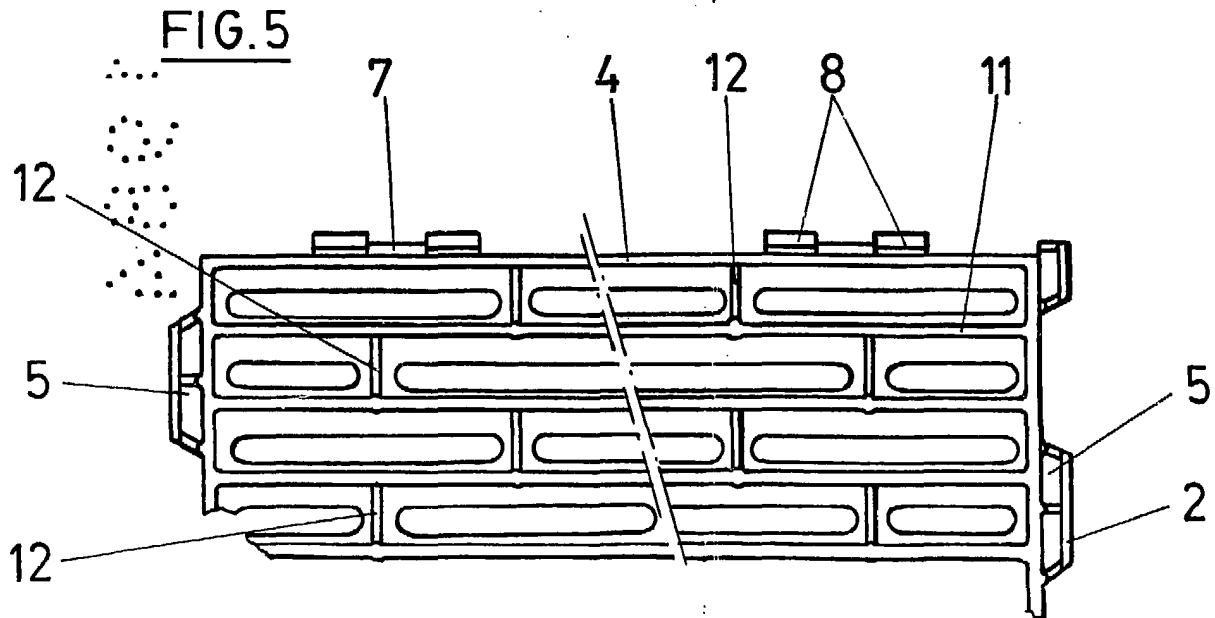
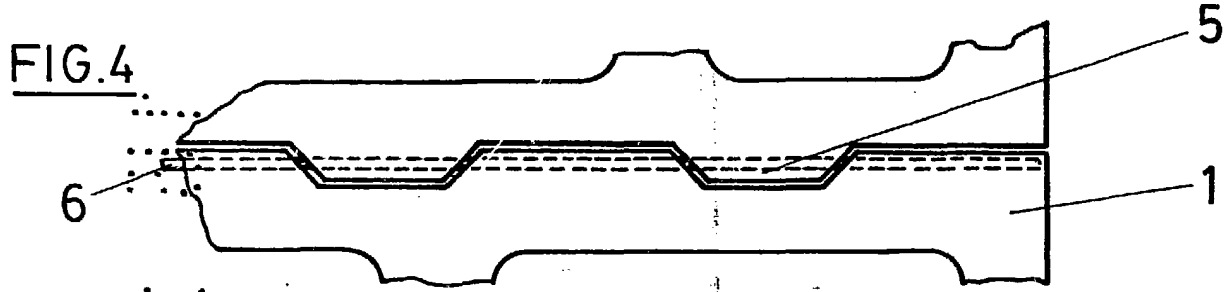
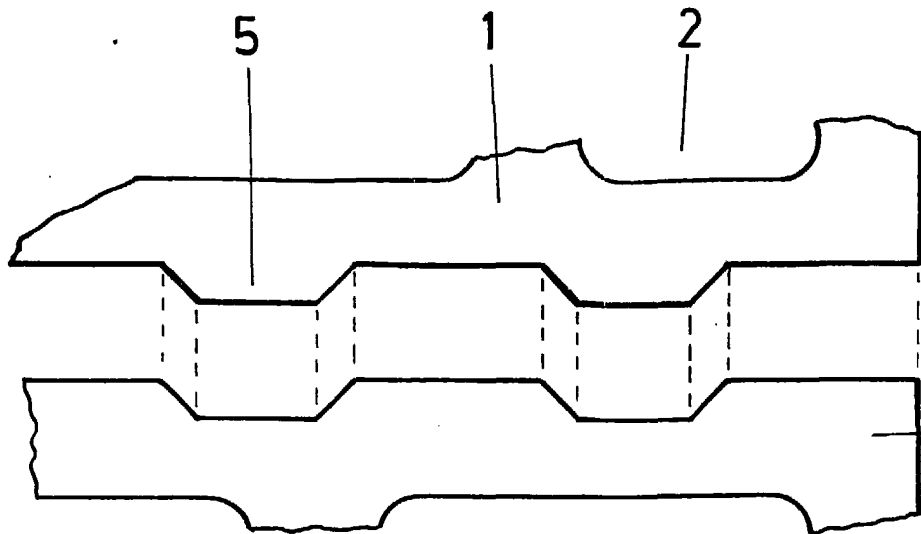


FIG. 1

FIG. 2





MADRID 15 de Febrero de 1.984
E. GONZALEZ VACA
P. P.