



15

277517

Dn. Javier Amor Ruiz, de nacionalidad española, domiciliado en Barcelona, calle Nápoles, 181, solicita registrar un Certificado de Adición, por perfeccionamientos en el objeto de la patente principal nº 266.000, relativa a: "MEJORAS EN LA CONSTRUCCION DE MUEBLES DE BASE MOVIL Y ESTRUCTURA PREFABRICADA, DESMONTABLE E INTERCAMBIABLE".-

- - - - -

La presente solicitud de Certificado de Adición tiene por objeto dar a conocer unos perfeccionamientos introducidos en las estructuras de mesas auxiliares trasladables, a que se refiere la Patente de Invención nº 266.000, las cuales se caracterizan por su gran estabilidad, debida a que la base de sustentación está en un plano inferior al de los ejes de las ruedas de deslizamiento.-

5

Según la patente principal nº 266.000, la base de estabilización de dichas estructuras para mesas trasladables, consiste en un marco de forma rectangular, que presenta, en sus vértices, unas prolongaciones con un doble acodamiento, que sitúa el plano extremo de las mismas por encima de la superficie de sustentación, fijándose, en dichas extremidades, el eje de giro de las ruedas de deslizamiento.- Además, las citadas prolongaciones están orientadas según las diagonales de un cuadrado imaginario, cuyo centro coincide con el punto de intersección de las diagonales del rectángulo de la base de sustentación.-

10

15



277517

20 La plataforma superior de la mesa, según dicha patente -  
principal, es de proporciones semejantes al marco o base de -  
sustentación, y está dispuesta simétricamente sobre los cuatro  
tubos que constituyen los montantes.-

25 En la práctica se ha observado que las mesas trasladables,  
construidas según estos principios, presentan algunos pequeños  
inconvenientes, que precisamente se salvan con los perfeccio-  
namientos que constituyen el objeto de la presente solicitud  
de Certificado de Adición.-

30 Así el marco rectangular que forma la base de sustenta-  
ción, ha sido sustituido por un marco en forma de H, a fin de  
que, al presionar con el pie sobre el travesaño central, para  
evitar el deslizamiento de la mesa durante el tecleado, no se  
volque o incline la máquina, como ocurre al presionar con el  
pie sobre uno de los lados anteriores del marco rectangular  
de sustentación.-

35 Las prolongaciones de doble acodamiento que sobresalen  
del marco-base, no están orientadas según las diagonales de  
un cuadrado imaginario, sino que están orientadas en línea -  
recta respecto a los travesaños laterales del marco en forma  
de H.- De este modo se logra, no solo que el conjunto de la  
40 base ocupe menos superficie, sino que su fabricación sea más  
simple, ya que las citadas prolongaciones se obtienen direc-  
tamente, al fundir el armazón.-

45 Entre las ruedas de deslizamiento y los extremos anterio-  
res de las prolongaciones de doble acodamiento, se han previs-  
to unos amortiguadores especiales, de goma u otro material -  
elástico adecuado, que actúan, a la vez, como para-choques, -  
protegiendo de golpes a los demás muebles, calzado y paredes,  
contra los cuales puede rozar la base de sustentación de la  
mesa o mueble trasladable.-



277517

50 El tablero superior está desplazado hacia adelante respecto a los cuatro montantes tubulares, lográndose compensar así el mayor peso de las máquinas en su parte posterior, aumentando considerablemente de este modo la estabilidad de la mesita.-

55 De las características antes indicadas se deduce que la mesa portátil, montada a base de la citada estructura, forma un conjunto estabilizado, fácilmente trasladable y prácticamente involucable, ya que admite una inclinación de hasta 43%.-

60 En los dibujos adjuntos, que forman parte integrante de la presente memoria descriptiva, se representa un conjunto de mesa involucable, que responde a las mejoras que dejamos apuntadas.-

Dichos dibujos muestran:

65 Fig.1. Vista en perspectiva del conjunto de una mesita involucable, perfeccionada según el invento.-

Fig.2. Vista alzada de una mesita, mostrando, a trazo discontinuo, la colocación de la máquina de escribir, respecto al tablero superior.-

70 Fig.3. Sección, que muestra el detalle del disco amortiguador de las ruedas y para-choques.-

Fig.4. Vista esquemática del grado de inclinación que puede darse a una mesita, sin que pierda la estabilidad.-

75 Refiriéndonos concretamente a los citados dibujos, pasamos a describir, con todo detalle, las particularidades de construcción y montaje para llevar a la práctica los perfeccionamientos introducidos en las estructuras de mesas auxiliares, trasladables, involucables.-

80 La estructura de la mesita está constituida, esencialmente, por una base o marco -1- en forma de H, compuesto por dos elementos rectos -3- -3'- paralelos, unidos entre sí por un -



517 15

travesaño central -2--

85 Los elementos -3- -3'- presentan, por sus dos extremos, - sendas prolongaciones -4- -4'- dispuestas en línea recta, do- bladas formando un doble acodamiento, de modo que los extre- mos anteriores -5- -5'- de las mismas, queden situados en un plano superior al plano general del marco de sustentación -1-.

90 En dichas extremidades -5- -5'- de las prolongaciones - acodadas -4- -4'-, se fijan los ejes verticales -6- -6'- de - las ruedas de deslizamiento -7- -7'-, provistos de unos amor- tiguadores -8- -8'- de goma, u otro material adecuado, los - cuales, al sobresalir ligeramente por debajo de las extremida- des -5- -5'- de las prolongaciones acodadas -4- -4'-, actúan, a la vez, como para-choques, protegiendo de golpes a los de- más muebles, paredes y calzado.-

95 El travesaño -2- de la base de sustentación presenta un reborde anterior -9-, destinado a ser usado como apoyo para - los pies del usuario de la mesita, quien, gracias a la pequeña presión ejercida al descansar los pies sobre el travesaño -2-, inmoviliza los posibles desplazamientos de la mesita, produci- dos al teclear sobre la máquina.-

100 En los extremos de los laterales -3- del marco de susten- tación -1-, se han previsto unos asientos cónicos -10-10'-, - destinados a servir de alojamiento de los terminales de los - tubos -11- -11'- que constituyen los montantes, sobre los que descansa el tablero -13- o plano superior de la mesa.- La unión

105 entre el tablero -13- y los tubos -11- -11'- se realiza por me- dio de unos asientos troncocónicos -12- -12'-, previstos en la cara inferior del citado tablero.-

110 El tablero -13- está descentrado hacia adelante, respecto a la base de sustentación -1- y los montantes -11- -11'-, a -

77517



fin de compensar, de este modo, el mayor peso de las máquinas en su parte posterior.- Además, la zona central -14- del tablero es hueca, a fin de evitar las resonancias del teclado y reducir al mínimo el peso de la mesa, en su parte superior.-

115 El hueco central -14- está delimitado por unos listones verticales o rebordes -15- -15', a fin de evitar eventuales desplazamientos de la máquina hacia aquel hueco.- Asimismo, el tablero -13- está rodeado, perifericamente, por un reborde recto -16-, que además de actuar como tope, constituye una  
120 guía para el acoplamiento de diversos accesorios, tales como tableros abatibles, atriles laterales y similares.-

Sobre el tablero de la mesa se han dispuesto, en la zona delantera y convenientemente encajadas, dos láminas -17- -17' de goma rugosa, felpa, u otro material antideslizante, para  
125 evitar desplazamientos fortuitos de la máquina.-

Asimismo, se ha previsto la posibilidad de acoplar, de un modo permanente, la máquina de escribir, calcular o de otro tipo, a la mesa, mediante unos tornillos y tuercas u otros elementos de fijación adecuados, para lo cual se han  
130 practicado, en el tablero -13-, una serie de taladros pasantes -18- -18', decidamente distribuídos.-

Finalmente, en el dorso del tablero y en puntos convenientes, se han dispuesto unas guías -19- -19', para el acoplamiento de diversos accesorios como tableros, atriles, lámparas y cubetas archivadoras.-  
135

Los detalles de construcción y montaje, así como los ejemplos citados, no son en ningún caso limitativos, en cuanto a la forma, clases de material, disposición y arreglo de las partes que integran la estructura general, y los accesorios  
140 acoplados a la mesita trasladable e involucable, los cuales podrán variar, según convenga a las exigencias de cada tipo



27751715

o aplicación. manteniendo, no obstante, el principio básico -  
de constituir un sistema de estructura estable, a base de ele-  
mentos acoplables sobre una base involucable, susceptible de  
145 múltiples montajes, para fines diversos.-

El Certificado Adición por perfeccionamientos en el obje-  
to de la patente principal nº 266.000 relativa a "MEJORAS EN  
LA CONSTRUCCION DE MUEBLES DE BASE MOVIL Y ESTRUCTURA PREFA-  
BRICADA, DESMONTABLE E INTERCAMBIABLE", cuyo privilegio de -  
150 explotación en España y sus Posesiones, se solicita por el mis-  
mo periodo de vida legal que la citada patente principal, de-  
berá recaer sobre las particularidades que se concretan en las  
siguientes,

REIVINDICACIONES

155 1ª.- "Perfeccionamientos en el objeto de la patente principal  
nº 266.000, relativa a: "MEJORAS EN LA CONSTRUCCION DE MUEBLES  
DE BASE MOVIL Y ESTRUCTURA PREFABRICADA, DESMONTABLE E INTER-  
CAMBIABLE" caracterizados por el hecho de que la base prefa-  
bricada, que constituye el marco de sustentación de la mesita  
160 o mueble trasladable, afecta una estructura general en forma  
de H, compuesta por dos elementos rectos y paralelos, unidos  
entre sí por un travesaño central, presentando los citados -  
elementos en sus respectivos extremos, sendas prolongaciones,  
dispuestas en línea recta y dobladas formando un doble acoda-  
miento, a fin de que los correspondientes extremos anteriores  
165 queden situados en un plano superior al plano general del mar-  
co de sustentación, lográndose así que el conjunto ocupe menor  
espacio.-

170 2ª.-"Perfeccionamientos en el objeto de la patente principal  
nº 266.000, relativa a: "MEJORAS EN LA CONSTRUCCION DE MUEBLES  
DE BASE MOVIL Y ESTRUCTURA PREFABRICADA, DESMONTABLE E INTER-  
CAMBIABLE" según la 1ª reivindicación, caracterizados por el



277517

175 hecho de que el travesaño central del marco o base de sustentación, presenta un reborde anterior, para apoyar los pies - del usuario de la mesita, e impedir, con la ligera presión - ejercida, los posibles desplazamientos de la misma producidos al teclear sobre la máquina, evitando con dicha presión aplicada en el centro de la base de sustentación, el volque o inclinación de la mesita.-

180 3ª.- "Perfeccionamientos en el objeto de la patente principal nº 266.000, relativa a: "MEJORAS EN LA CONSTRUCCION DE MUEBLES DE BASE MOVIL Y ESTRUCTURA PREFABRICADA, DESMONTABLE E INTERCAMBIABLE", según las reivindicaciones 1ª y 2ª, caracterizados por el hecho de que sobre los ejes verticales de giro de las

185 ruedas de deslizamiento, se hallan fijados unos discos amortiguadores, de material elástico, interpuestos entre las ruedas y los extremos anteriores de las prolongaciones de la base dotadas de doble acodamiento, los cuales sobresalen del contorno de dichos extremos y actúan, además, como para-choques, para

190 proteger contra golpes los muebles, el calzado y las paredes.-

4ª.- "Perfeccionamientos en el objeto de la patente principal nº 266.000, relativa a: "MEJORAS EN LA CONSTRUCCION DE MUEBLES DE BASE MOVIL Y ESTRUCTURA PREFABRICADA, DESMONTABLE E INTERCAMBIABLE", según las reivindicaciones precedentes, caracterizados por el hecho de que el tablero o plano superior de la mesita está descentrado hacia delante, respecto a la base de sustentación, a fin de compensar el mayor peso de la máquina en su parte posterior y presenta el hueco central y su perímetro externo delimitados por unos rebordes y guías, para evitar

195 eventuales desplazamientos de la máquina y para permitir el acoplamiento de diversos accesorios, habiéndose dispuesto, en la zona delantera de dicho tablero y convenientemente encajadas, dos láminas de material antideslizante, para apoyar los -

200



pies delanteros de la máquina.-

**277517**

205

5ª.- "Perfeccionamientos en el objeto de la patente principal nº 266.000, relativa a: "MEJORAS EN LA CONSTRUCCION DE MUEBLES DE BASE MOVIL Y ESTRUCTURA PREFABRICADA, DESMONTABLE E INTERCAMBIABLE". Tal como se ha descrito y demostrado en los dibujos adjuntos.-

Consta de ocho hojas foliadas y mecanografiadas por una sola cara.-

Barcelona a 15 de Mayo de 1962

P.A. de Du. Javier Amor Ruiz.-

JAVIER B. RENTER-RIDAURA

277517

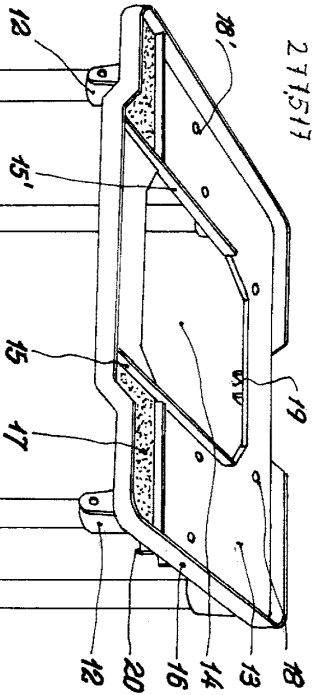


Fig. 1

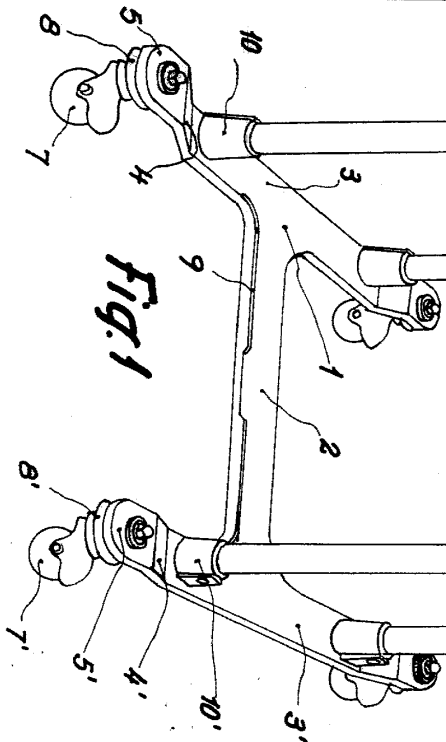


Fig. 2

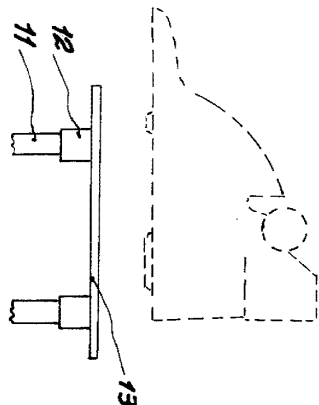


Fig. 3

277517

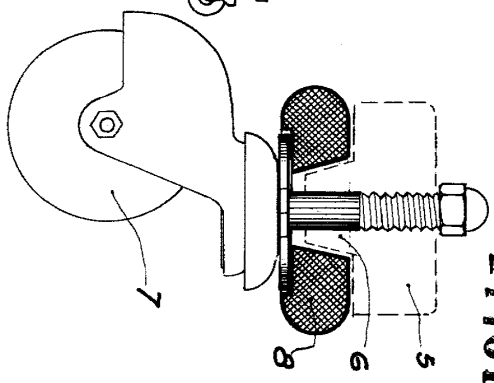
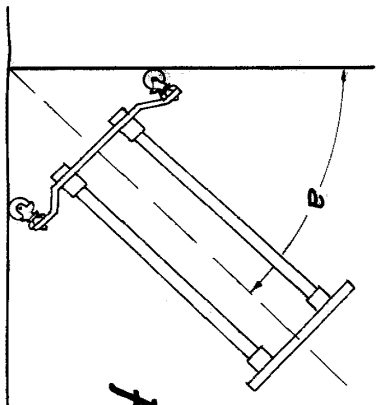


Fig. 4



Escala variable

Burgos 15/11/1963  
 R. M. AMOR Ruiz  
 c/da B. Pardo, Burgos

