



ESPAÑA

(10) ES (11) (12) (13)	NUMERO 277469	(16) Y
	FECHA DE PRESENTACION 13 FEB. 1984	

MODELO DE UTILIDAD

16 JUL. 1984

(30) PRIORIDADES	(31) NUMERO	(32) FECHA	(33) PAIS
------------------	-------------	------------	-----------

(47) FECHA DE PUBLICIDAD	(51) CLASIFICACION INTERNACIONAL A61H 33/06
--------------------------	---

(24) TITULO DE LA INVENCIÓN

"APARATO PERFECCIONADO, PARA SAUNAS RESIDENCIALES DE VARIOS TIPOS"

(71) SOLICITANTE (S)

D. ESTEBAN CATARAÍN ARREGUI

DOMICILIO DEL SOLICITANTE

Colegio Nacional Ignacio de Loyola.- ORDIZIA (Guipúzcoa)

(72) INVENTOR (ES)

(73) TITULAR (ES)

(74) REPRESENTANTE

D^a TERESA BORDEHORE SANTIN (319/0)

ALB-48

Memoria descriptiva de un Modelo de Utilidad en exclusiva para España, que por "APARATO PERFECCIONADO, PARA SAUNAS RESIDENCIALES DE VARIOS TIPOS", se solicita por veinte años a favor de D. ESTEBAN CATARAIN ARREGUI, de acuerdo con las Leyes vigentes sobre Propiedad Industrial, pudiéndose, de acuerdo con los Convenios Internacionales sobre la materia, extender esta solicitud a otros países reivindicando la misma prioridad.

Son conocidas en la actualidad saunas de diversos tipos, que reciben denominaciones diferentes según precisamente estos diversos tipos. Todas ellas basan su funcionamiento en generar vapor, aire caliente o una mezcla de ambos en un recinto cerrado.

Todas estas saunas requieren actualmente instalaciones complejas, por lo que son utilizadas en lugares muy específicos, por ejemplo, gimnasios.

Se trata pues de lograr un aparato de sauna portátil instalable en residencias o cualquier recinto cerrado sin necesidad de obra.

Un recinto cerrado en el que, preferentemente, se incluye el aparato de la presente invención es objeto de otro Modelo de Utilidad.

El aparato para saunas residenciales de la presente invención consta fundamentalmente de un cuerpo carcasa portable que incluye:

- a) al menos una instalación generadora de vapor con:
 - a-1) un depósito almacenador de agua,
 - a-2) medios calefactores que evaporan el agua en dicho depósito,
 - a-3) al menos una conducción de entrada del agua en dicho depósito, provista de tapa de cierre,
 - a-4) conducciones de salida del vapor generado, directamente a la atmósfera,
 - a-5) al menos un depósito almacenador de plantas, hierbas e productos medicinales en general, provisto de tapa de cierre y de conformaciones u orificios para trasmitir

Memoria descriptiva de un Modelo de Utilidad en exclusiva para España, que por "APARATO PERFECCIONADO, PARA SAUNAS RESIDENCIALES DE VARIOS TIPOS", se solicita por veinte años a favor de D. ESTEBAN CATARAIN ARREQUI, de acuerdo con las Leyes vigentes sobre Propiedad Industrial, pudiéndose, de acuerdo con los Convenios Internacionales sobre la materia, extender esta solicitud a otros países reivindicando la misma prioridad.

Son conocidas en la actualidad saunas de diversos tipos, que reciben denominaciones diferentes según precisamente estos diversos tipos. Todas ellas basan su funcionamiento en generar vapor, aire caliente o una mezcla de ambos en un recinto cerrado.

Todas estas saunas requieren actualmente instalaciones complejas, por lo que son utilizadas en lugares muy específicos, por ejemplo, gimnasios.

Se trata pues de lograr un aparato de sauna portátil instalable en residencias o cualquier recinto cerrado sin necesidad de obra.

Un recinto cerrado en el que, preferentemente, se incluye el aparato de la presente invención es objeto de otro Modelo de Utilidad.

El aparato para saunas residenciales de la presente invención consta fundamentalmente de un cuerpo carcasa portable que incluye:

- a) al menos una instalación generadora de vapor con:
 - a-1) un depósito almacenador de agua,
 - a-2) medios calefactores que evaporan el agua en dicho depósito,
 - a-3) al menos una conducción de entrada del agua en dicho depósito, provista de tapa de cierre,
 - a-4) conducciones de salida del vapor generado, directamente a la atmósfera,
 - a-5) al menos un depósito almacenador de plantas, hierbas o productos medicinales en general, provisto de tapa de cierre y de conformaciones u orificios para permitir

sus esencias al vapor generado en el depósito almacenador de agua, sin permitir la salida de los productos almacenados;

35 b) al menos una instalación generadora de aire caliente en circulación con:

b-1) medios calefactores para calentar el aire reciclado, y

b-2) medios para transmitir dicho aire caliente al exterior del aparato;

c) dispositivos de mando y/o control

40 de modo que comandando los diversos dispositivos de mando, se obtiene en un mismo aparato, vapor, aire caliente o combinaciones de ambos, en orden a lograr, respectivamente, saunas de vapor, seca o mixta.

Según una característica de la invención, preferentemente, los medios calefactores son resistencias eléctricas.

45 Según otra característica de la invención, los dispositivos de mando son interruptores multiposicionables de modo que según su posición, regulan la cantidad de vapor generado o la temperatura del aire caliente.

Según otra característica de la invención, los dispositivos de control son, al menos:

- 50
- un comprobador del nivel de agua existente en el depósito,
 - un termómetro para medir la temperatura del vapor,
 - un higrómetro para medir la humedad relativa,
 - un piloto indicador del funcionamiento.

55 Según otra característica de la invención, los medios para transmitir el aire caliente al exterior del aparato son una rejilla ubicada en la pared del aparato y un electroventilador entre el cual y dicha rejilla se ubica la resistencia eléctrica o medio calefactor correspondiente.

60 Con el aparato de la presente invención se posibilita la toma de saunas de varios tipos en un espacio reducido dentro de la propia vivienda, sin requerir instalaciones de costo elevado.

El aparato de la presente invención está exento de sobrepresiones en la instalación generadora de vapor, ya que las conducciones de salida de vapor comunican directamente con la atmósfera.

65 Para comprender mejor el objeto de la presente invención, se representa en los planos una forma preferente de realización práctica, susceptible de cambios accesorios que no desvirtuen su fundamento.

La figura 1 representa una vista frontal esquemática de un aparato para saunas residenciales objeto de la presente invención.

70 En esta figura se ha representado una sección parcial para observar la constitución del depósito (5) almacenador de plantas, hierbas u otros productos medicinales.

La figura 2 representa una sección esquemática, según indicación A:A de la figura 2, es decir, una vista en perfil desprovista de su lateral, para observar su constitución interior.

75 El aparato perfeccionado para saunas residenciales de varios tipos, objeto de la presente invención, es de tipo portátil e incluíble en un recinto cerrado -que no es objeto de este invento-.

80 Según la invención, y de acuerdo con la realización representada, el aparato preconizado se constituye en un cuerpo-carcasa (1), con un asa (13) para realizar su transporte. Dicho cuerpo-carcasa (1) incluye:

- al menos una instalación generadora de vapor (2),
- al menos una instalación generadora de aire caliente (3),
- dispositivos de mando (21) (31) que comandan el funcionamiento de estas instalaciones (2), (3),
- 85 - dispositivos de control (4) del funcionamiento y/o estado de tales instalaciones (2), (3).

La instalación (2) generadora de vapor consta, fundamentalmente, de:

- 90 - un depósito (26) almacenador de agua en estado líquido. Dicha agua alcanza dicho depósito (26) a través de una conducción de entrada (24),

que puede ser una boca provista de tapa por la que se hecha agua al depósito o una toma provista de una válvula de cierre -tipo flotador o similar- por la que accede agua directamente al depósito (26) desde una conducción exterior -no representada-,

95 - medios calefactores (23) -que preferentemente son resistencias eléctricas- incluidas en dicho depósito (26) de forma que, al entrar en funcionamiento, hacen hervir el agua en dicho depósito, generando vapor,
- conducciones (22) para salida del vapor generado, que alcanza el exterior a través de unos orificios (25) previstos en la propia carcasa
100 (1),

- dispositivos de mando (21), que es, preferentemente, un interruptor que comanda la resistencia eléctrica (23). Según una característica de la invención, este interruptor (21) es multiposicional, de modo que, al propiciar distinta potencia calorífica en la resistencia eléctrica (23) -o al hacer entrar en funcionamiento varias resistencias eléctricas (23)- regula la
105 cantidad de vapor generado y, consecuentemente, la salida del mismo a través de las conducciones (22) y orificios (25).

El funcionamiento y estado generales de la instalación (2) generadora de vapor es controlada por los dispositivos de control (4) que son,
110 fundamentalmente, un indicador (41) del nivel de agua existente en el depósito (26); un termómetro (42) indicador de la temperatura del vapor generado y un higrómetro (44) para medir la humedad relativa. Estos dos últimos dispositivos citados miden también, en su caso, las condiciones citadas -temperatura y humedad relativa- cuando funciona la instalación (3) -constituida según se describe
115 más adelante- o ambas simultáneamente.

Opcionalmente, la instalación (2) lleva en la carcasa (1) al menos un depósito (5) almacenador de plantas, hierbas o productos medicinales en general.

Este depósito (5) es constituido por un recinto (51), provisto de tapa (52) y de una multiplicidad de orificios (53) a modo de colador, que-
120

dando dicho recinto (51) en comunicación con la zona de vapores. Con ello, las esencias de los productos almacenados en el recinto (51) son captadas por los vapores y transmitidas a la sauna.

La instalación (3) generadora de aire caliente consta, fundamentalmente, de:

- una rejilla (34) incorporada en el propio cuerpo-carcasa (1) del aparato,

- medios calefactores (33) -que preferentemente son resistencias eléctricas-,

- medios (32) para expulsar el aire calentado -que, preferentemente, es un electroventilador,

- dispositivos de mando (31) que es, preferentemente, un interruptor que comanda la resistencia eléctrica (33) y electroventilador (32). Según una característica de la invención, este interruptor (31) es multiposicional de modo que, al propiciar distinta potencia calorífica a la resistencia eléctrica (33) -o al hacer entrar en funcionamiento varias resistencias eléctricas (33)- regula la temperatura del aire caliente circulante a través de la rejilla (34).

Activando el interruptor (21) se consigue, exclusivamente, sauna de vapor.

Activando el interruptor (31) se consigue, exclusivamente, sauna seca.

Activando ambos interruptores se consigue sauna mixta, cuyo grado de humedad-medido por el higrómetro (44)- es función de la posición de los interruptores (21), (31).

Con esta constitución y funcionamiento, el aparato de la presente invención proporciona saunas de los tipos descritos, que son muy eficaces en el tratamiento y cura de diversas enfermedades, tales como dolores reumáticos y musculares; adelgazamiento, hipertensión; inflamaciones de las vías respiratorias y afecciones pulmonares; gripes, resfriados y sinusitis; activación de la circulación sanguínea; enfermedades de la piel o similares.

REIVINDICACIONES

155 1.- Aparato perfeccionado, para saunas residenciales de varios tipos, instalable en un recinto cerrado, que consta de un cuerpo-carca-
sa portable que incluye:

a) al menos una instalación generadora de vapor con:

a-1) un depósito almacenador de agua,

a-2) medios calefactores que evaporan el agua en dicho depó-
sito,

160 a-3) al menos una conducción de entrada del agua en dicho de-
pósito, provista de tapa de cierre,

a-4) conducciones de salida del vapor generado, directamente
a la atmósfera,

165 a-5) al menos un depósito almacenador de plantas, hierbas o
productos medicinales en general, provisto de tapa de
cierre y de conformaciones u orificios para transmitir
sus esencias al vapor generado en el depósito almacena-
dor de agua sin permitir la salida de los productos al-
macenados;

170 b) al menos una instalación generadora de aire caliente en

circulación con:

b-1) medios calefactores para calentar el aire reciclado, y

b-2) medios para transmitir dicho aire caliente al exterior
del aparato;

175 c) dispositivos de mando y/o control,

de modo que comandando los diversos dispositivos de mando, se obtiene en un mis-
mo aparato vapor, aire caliente o combinaciones de ambos, en orden a lograr, res-
pectivamente, saunas de vapor, seca o mixta.

180 2.- Aparato perfeccionado, para saunas residenciales de varios
tipos, según reivindicación anterior, caracterizado porque, preferentemente, los
medios calefactores son resistencias eléctricas.

185 3.- Aparato perfeccionado, para saunas residenciales de varios tipos, según reivindicaciones anteriores, caracterizado porque los dispositivos de mando son interruptores multiposicionales de modo que según su posición regulan la cantidad de vapor generado o la temperatura del aire caliente.

190 4.- Aparato perfeccionado, para saunas residenciales de varios tipos, según reivindicaciones anteriores, caracterizado porque los dispositivos de control son, al menos:

- un comprobador del nivel de agua existente en el depósito,
- un termómetro, para medir la temperatura del vapor,
- un higrómetro, para medir la humedad relativa,
- un piloto indicador del funcionamiento.

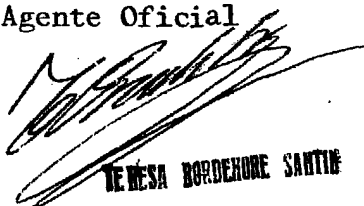
195 5.- Aparato perfeccionado, para saunas residenciales de varios tipos, según reivindicaciones anteriores, caracterizado porque los medios para transmitir el aire caliente al exterior del aparato son una rejilla ubicada en la pared del aparato y un electroventilador entre el cual y dicha rejilla se ubica la resistencia eléctrica o medio calefactor correspondiente.

200 6.- APARATO PERFECCIONADO, PARA SAUNAS RESIDENCIALES DE VARIOS TIPOS.

Tal como se ha descrito en la presente memoria de ocho hojas y sus planos anexos.

Madrid, 13 FEB. 1984

El Agente Oficial



TERESA BORDENAVE SANTIN

277469

Fig.1

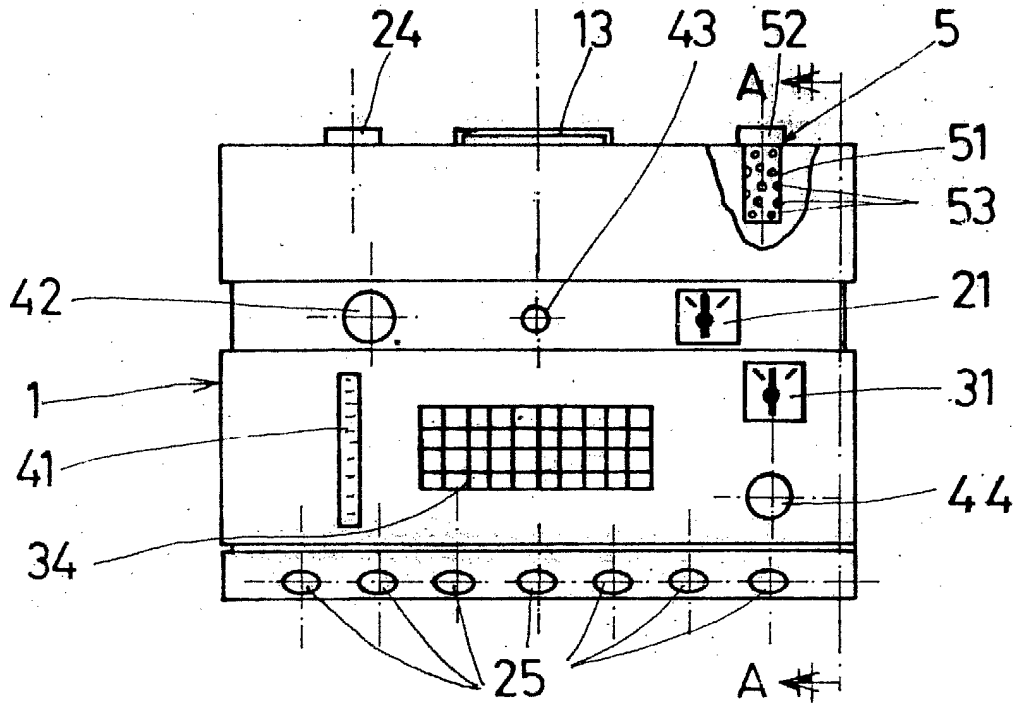
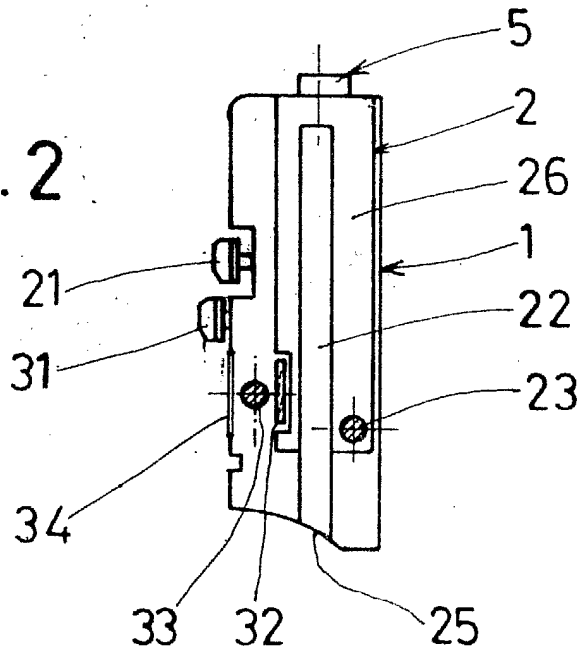


Fig. 2



13 FEB. 1984

Madrid

El Agente Oficial

[Handwritten signature]
 TERESA BORDERORE SARTIN

ESCALA VARIABLE