



277336

277336

P A T E N T E D E I N V E N C I O N

por veinte años,

para todo el territorio español, por "PERFECCIONAMIENTOS EN LOS VENTILADORES", cuyo privilegio se solicita a favor de la entidad española FOIX Y CIA. S.R.C., con domicilio en Barcelona, calle Rosellón nº 18, y cuyo inventor es Don JOAQUIN FOIX GENEFEIS, de nacionalidad española, quién ha hecho transmisión de los derechos de esta Patente a la entidad solicitante.

M E M O R I A D E S C R I P T I V A

El objeto de la presente Patente de Invención está constituido por unos perfeccionamientos a introducir en los ventiladores especialmente en la estructura y montaje de los mismos y con los cuales se modifica sustancialmente cuanto a este respecto se conoce en la actualidad, dando como resultado práctico industrial unos electroventiladores de gran rendimiento y duración.

Al aplicar estos nuevos perfeccionamientos se ob-

- 2 - 277336



5 tiene una seguridad en el funcionamiento de los ventiladores per cuanto las palas quedan fijas de un modo absolutamente seguro, dado que de partirse uno de los tornillos de fijación la pala correspondiente no se desprende sino que continua parcialmente solidaria de su pieza de soporte; por otra parte, la carcasa que lleva el elemento motor del ventilador tiene que girar, lo cual puede dar lugar al deterioro de los cables alimentadores del electromotor impulsor
10 de las palas, cuyos inconvenientes quedan subsanados al aplicar los perfeccionamientos objeto del presente expediente.

De acuerdo con un detalle de la Patente que se preconiza se ha creído conveniente disponer el estator del motor fijo a la estructura del aparato, quedando el eje del rotor dispuesto con un extremo fijo a cojinetes que están dispuestos en la propia estructura del aparato, mientras el extremo opuesto del propio eje lleva un rebaje provisto de una arandela
15 de manera que entre ésta y el extremo fileteado del rebaje citado queda fijada una pieza inferior de cobertura y de soporte de las palas del ventilador, cuyas palas llevan sendos vástagos prismáticos de sección cuadrada, los cuales quedan introducidos en sendas entallas, de paredes inclinadas, practicadas
20 en la corona superior de la pieza de soporte antes citada fijándose los citados vástagos mediante tornillos dispuestos en la zona central de la mencionada corona cuya zona central presenta además un en-

277336



trante de fijación en una de las paredes inclinadas de la cavidad de alojamiento del correspondiente vástago de cada pala.

5 Según otro de los detalles de la propia Patente se ha creído conveniente disponer un tope en una de las paredes laterales de los vástagos de las palas el cual queda introducido en el respectivo entrante en la posición de trabajo, mientras que por encima de la cavidad o entalla de alojamiento de cada vástago se encuentra un fleje apoyado en el vástago respectivo y fijado a la parte superior de la corona de la pieza de soporte.

10

 En el adjunto plano se ha representado una realización práctica de la invención ejecutada de acuerdo con los principios enunciados, dándose a continuación una descripción en que se hace referencia a los dibujos adjuntos, la cual se dá únicamente a título de ejemplo, como demostración de que la invención es realizable y, por lo tanto, sin caracter limitativo alguno.

15

20

La figura 1 representa una vista con un corte y axial del ventilador.

La figura 2 muestra un detalle de la fijación de una pala.

25 La figura 3 representa un corte transversal de la fijación de una pala.

La figura 4 representa una vista en planta de la misma.

Finalmente la figura 5 muestra un detalle en



- 4 - 277336

sección axial del elemento motor del ventilador.

5 Conforme puede apreciarse en los diseños de referencia al aplicar los perfeccionamientos que se preconizan se dispondrá el estator del motor fijo a la estructura 12 del aparato, quedando el eje 13 del rotor 14 dispuesto con su extremo superior fijo a los cojinetes 15 montados en la estructura del aparato. El extremo inferior del rotor lleva un rebaje 13₁ provisto de una arandela 16 de manera que entre ésta y el extremo fileteado 13'₁ del rebaje 13₁ queda fijada la pieza de cobertura 17 que al propio tiempo, 10 sirve de soporte para las palas 18 del aparato.

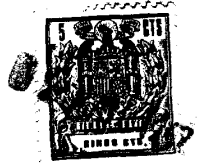
15 Las palas citadas llevan cada una de ellas un vástago prismático 19 de sección cuadrada, cuyo vástago queda introducido en la correspondiente entalla 20 de paredes inclinadas practicada en la corona superior 21 de la pieza 17.

20 Los citados vástagos se fijan mediante los tornillos 22, dispuestos en la zona central de la corona 21, cuya zona presenta un rebaje 23.

En una de las paredes del vástago 19 se dispone el tope 24 que queda introducido en el rebaje 23 en la posición de trabajo.

25 Por encima de la entalla 20 se encuentra el fleje 25 apoyada en el vástago 19 quedando fijado a la parte superior de la corona 21, mediante por ejemplo, los tornillos 27.

Para unir el cuerpo central del ventilador con el vástago 28 se dispone del pasador 29 que impide



277336

que, por la acción del propio movimiento de las pa-
las 18, el cuerpo 12 gire con respecto al vástago 28,
lo que acarrearía el deterioro de los cables conduc-
tores 30 dispuestos en el interior del vástago 28 fi-
jado, por su parte superior, a la pieza 31.

Por otra parte, la tuerca 32 que sujeta, a través
de las arandelas 33 y 34, la pieza 17 queda a su vez
cubierta por la pieza de adorno 35 fijada a presión
en el encaje correspondiente.

Descrita suficientemente la invención, así como
la manera de realizarla prácticamente debe hacerse
constar que la misma es susceptible de cuantas modi-
ficaciones de detalle se estimen convenientes, siem-
pre que no alteren su fundamento a cuyo fin se decla-
ran de novedad las siguientes reivindicaciones que
constituyen la

NOTA REIVINDICATORIA

1ª - "PERFECCIONAMIENTOS EN LOS VENTILADORES", que
se caracterizan, esencialmente, por disponer el esta-
tor del motor fijo a la estructura del aparato, que-
dando el eje del rotor dispuesto con un extremo fijo
a cojinetes que están dispuestos en la propia estruc-
tura del aparato, mientras el extremo opuesto del pro-
pio eje lleva un rebaje provisto de una arandela de
manera que entre ésta y el extremo fileteado del re-
baje citado queda fijada una pieza inferior de cober-
tura y de soporte de las palas del ventilador, cuyas
palas llevan sendos vástagos prismáticos de sección
cuadrada, los cuales quedan introducidos en sendas

- 6 - 277336



entallas, de paredes inclinadas, practicadas en la corona superior de la pieza de soporte antes citada fijándose los citados vástagos mediante tornillos dispuestos en la zona central de la mencionada corona cuya zona central presenta además un entrante de fijación en una de las paredes inclinadas de la cavidad de alojamiento del correspondiente vástago de cada pala.

5

2º - "PERFECCIONAMIENTOS EN LOS VENTILADORES", que se caracterizan por disponer un tope entrante en una de las paredes laterales de los vástagos de las palas el cual queda introducido en el respectivo entrante en la posición de trabajo, mientras que por encima de la cavidad o entalla de alojamiento de cada vástago se encuentra un fleje apoyado en el vástago respectivo y fijado a la parte superior de la corona de la pieza de soporte.

10

15

3º - "PERFECCIONAMIENTOS EN LOS VENTILADORES", según las anteriores reivindicaciones se prevé disponer un pasador entre el vástago de fijación, portador de los cables alimentadores del elemento motor del ventilador y la pieza de cobertura del mismo.

20

4º - "PERFECCIONAMIENTOS EN LOS VENTILADORES", según las anteriores reivindicaciones en las que se prevé que la tuerca de fijación de la pieza de cobertura inferior lleve una pieza de adorno y cubrición montada a presión en un hueco destinado a la mencionada tuerca.

25

5º - "PERFECCIONAMIENTOS EN LOS VENTILADORES".

277336



Todo tal y conforme queda descrito y reivindicado en la Memoria descriptiva que antecede y que consta de siete hojas escritas a máquina por una sola cara y un plano que la ilustra.

5

Madrid, 12 de Mayo 1.962

FOIX Y CIA., S.R.C.

P.A.,

Firmado: J. J. MORGADES Y GRANER

FOIX y CIA S. R. L.

Hoja única

217306

Fig. 2

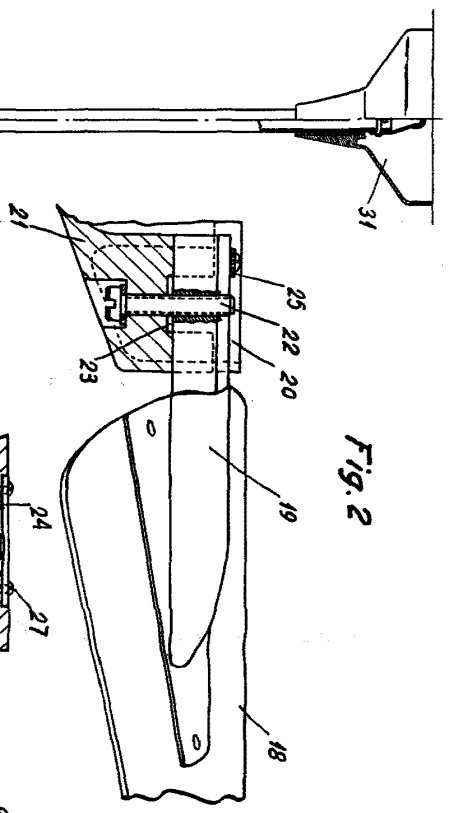


Fig. 1

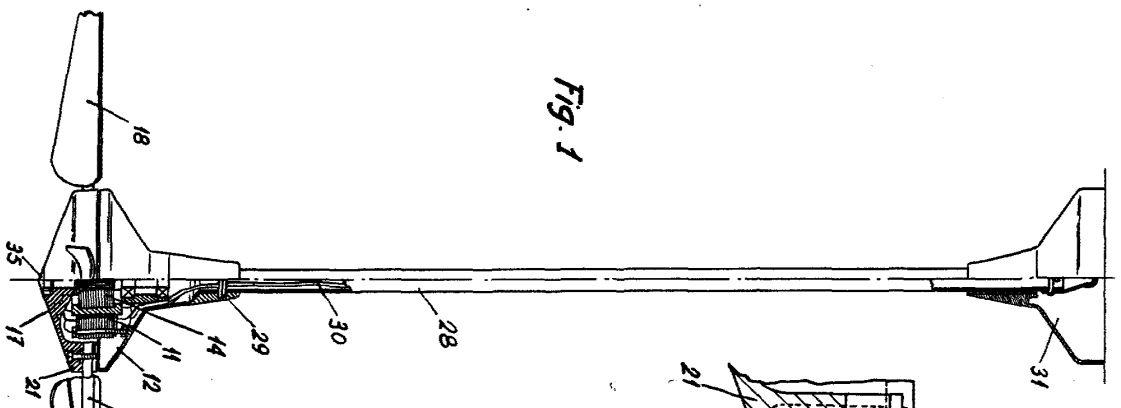


Fig. 3

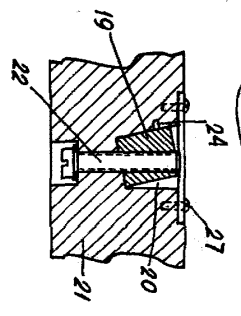


Fig. 4

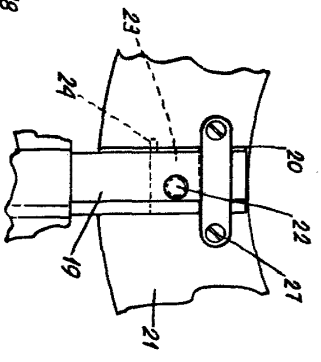
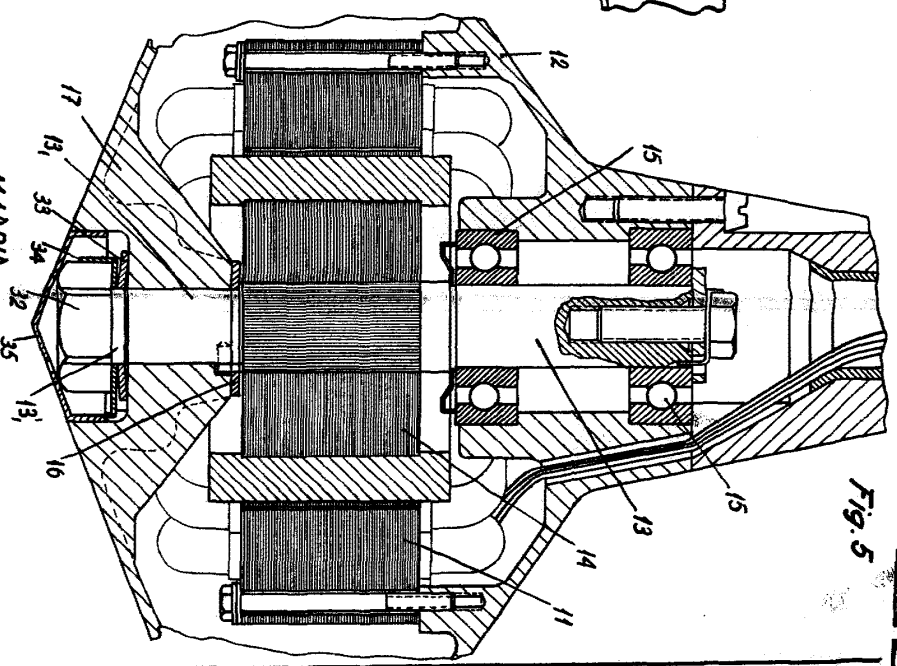


Fig. 5



ESCALA VARIABLE

MADRID

J. M. Murgueta Serrano

J. M. Murgueta Serrano