



MEMORIA NO DISPONIBLE EN EL EXPEDIENTE
SPECIFICATION DOCUMENT NOT AVAILABLE IN THE DOSSIER.



19

277190

277190

MEMORIA DESCRIPTIVA

DE UNA PATENTE DE INVENCION, POR VEINTE AÑOS EN ESPAÑA, A FAVOR DE DON JUAN SANCHO FIGUERAS, DE NACIONALIDAD ESPAÑOLA, RESIDENTE EN MADRID (España) Calle Fernando EL Católico, 13-12 A izq.

s o b r e:

"SISTEMA PARA LA CONSTRUCCION DE FORJADOS DE PISOS EN LA CONSTRUCCION".---

oooooooooooo

5 Con la presente solicitud se trata de proteger un sistema para la construcción de forjados de pisos en la construcción, con el cual dadas sus características particulares se consiguen grandes ventajas ante lo que actualmente se conoce y se viene utilizando, ventajas éstas que se irán desprendiendo a lo largo de la presente descripción.

10 En esencia el sistema consiste en disponer una sucesión de viguetas construidas a base de elementos especiales, las cuales son debidamente continuadas en virtud del alambre de ensamblaje que se utiliza, pudiéndose disponer dos viguetas en

277190



5 sentido paralelo según la carga que han de soportar y extensión del forjado; entre tales viguetas se dispone por asiento la pieza correspondiente hasta cubrir todo el forjado. Igualmente entre vigueta y vigueta y en sentido longitudinal se tiende el correspondiente redonde a efectos de tracción.

Los elementos prefabricados que han de componer el sistema de forjado serán construidos en todo género de materiales tales como cerámica, cemento, etc., siempre y cuando resulten aptos para el fin a que se les destina.

10 El forjado objeto de la invención es posible realizarlo con una hilera o con dos de viguetas prefabricadas, según la carga que ha de soportar.

Para mejor comprensión de la descripción que sigue, se adjuntan dibujos a los cuales se hará constante referencia a lo largo de la misma, siempre a título de ejemplo no limitativo.

15 La Figura 1ª, es un detalle en sección de una de las piezas que han de formar las viguetas.

La Figura 2ª, es igualmente una sección de la pieza que se dispone entre vigueta y vigueta, y

20 La Figura 3ª, es un detalle en sección del forjado llevado a cabo mediante el sistema objeto de la invención.

Consiste la presente invención en un sistema para la construcción de forjados de pisos en la construcción, caracterizado porque en primer lugar se procede a la realización de unas viguetas a base de piezas (1) las cuales presentan una bovedilla superior donde se determinan dos pestañas longitudinales (2) a la pieza con el fin de acondicionar en ellas el alambre (3) para unir pieza con pieza, a la vez que en la parte inferior de la misma va dispuesto en un escalonado (4) en bisel una cavidad también longitudinal donde se dispondrá el correspondiente alambre (5) dando lugar a formar un entramado en cuatro puntos que garantizan la estructura de las vigas así logradas, Tanto



los alambres superiores /3/ como los inferiores (5) serán recubiertos con la correspondiente argamasa a fin de determinar su fijación total.

5 Entre vigueta y vigueta de las citadas se dispone una pieza de enrasar (6), la cual mediante dos uñetas inferiores (7) se apoyarán en los escalones (4) de que consta longitudinalmente cada vigueta, quedando así formado el conjunto de piezas que constituyen el forjado, procediendo a continuación a rellenar los huecos entre piezas mediante mortero (8) para determinar
10 la compresión.

En el caso de que se utilicen dos viguetas (1) en sentido paralelo, entre ambas se disponen los correspondientes redondos (9), rellenándose igualmente con mortero el hueco entre ambas hasta enrasar.

15 Si bien la forma de ejecución aquí descrita constituye aplicación preferente de la presente invención, podrán introducirse modificaciones de forma y de detalle sin que por ello varíe la esencialidad de la misma, la cual se reivindica en la siguiente

20

NOTA

En resumen; la presente solicitud recaerá sobre las siguientes reivindicaciones:

25 1ª.-Sistema para la construcción de forjados de pisos en la construcción, caracterizado porque en primer lugar se procede a la realización de unas viguetas a base de piezas las cuales presentan una bovedilla superior donde se determinan dos pestañas longitudinales a la pieza con el fin de acondicionar en ellas el alambre para unir pieza con pieza, a la vez que en la parte inferior de la misma va dispuesto un escalonado en bisel, y en
30 el mismo una cavidad también longitudinal donde se dispondrá el correspondiente alambre de sujeción y arriostramiento, dando

277190



lugar a formar un entramado en cuatro puntos que garantizan la estructura de las vigas así logradas, yendo tanto los alambres superiores como inferiores recubiertos de mortero a fin de determinar su fijación total.

5 2ª.-Sistema para la construcción de forjados de pisos en la construcción, según la reivindicación anterior, caracterizado porque entre vigueta y vigueta se dispone una pieza de enrasar, la cual mediante dos uñetas inferiores se apoyarán en los escalones de que constan longitudinalmente las viguetas, quedando
10 así formado el conjunto de piezas que constituyen el forjado, procediendo a continuación a rellenar los huecos entre piezas mediante mortero para determinar la compresión.

15 3ª.-Sistema para la construcción de forjados de pisos en la construcción, según las reivindicaciones anteriores, caracterizado porque cuando el tendido se realice con dos viguetas emparejadas, entre ambas se disponen los correspondientes redondos, rellenándose igualmente con mortero el hueco entre ambas hasta enrasar.

20 4ª.-SISTEMA PARA LA CONSTRUCCION DE FORJADOS DE PISOS EN LA CONSTRUCCION.

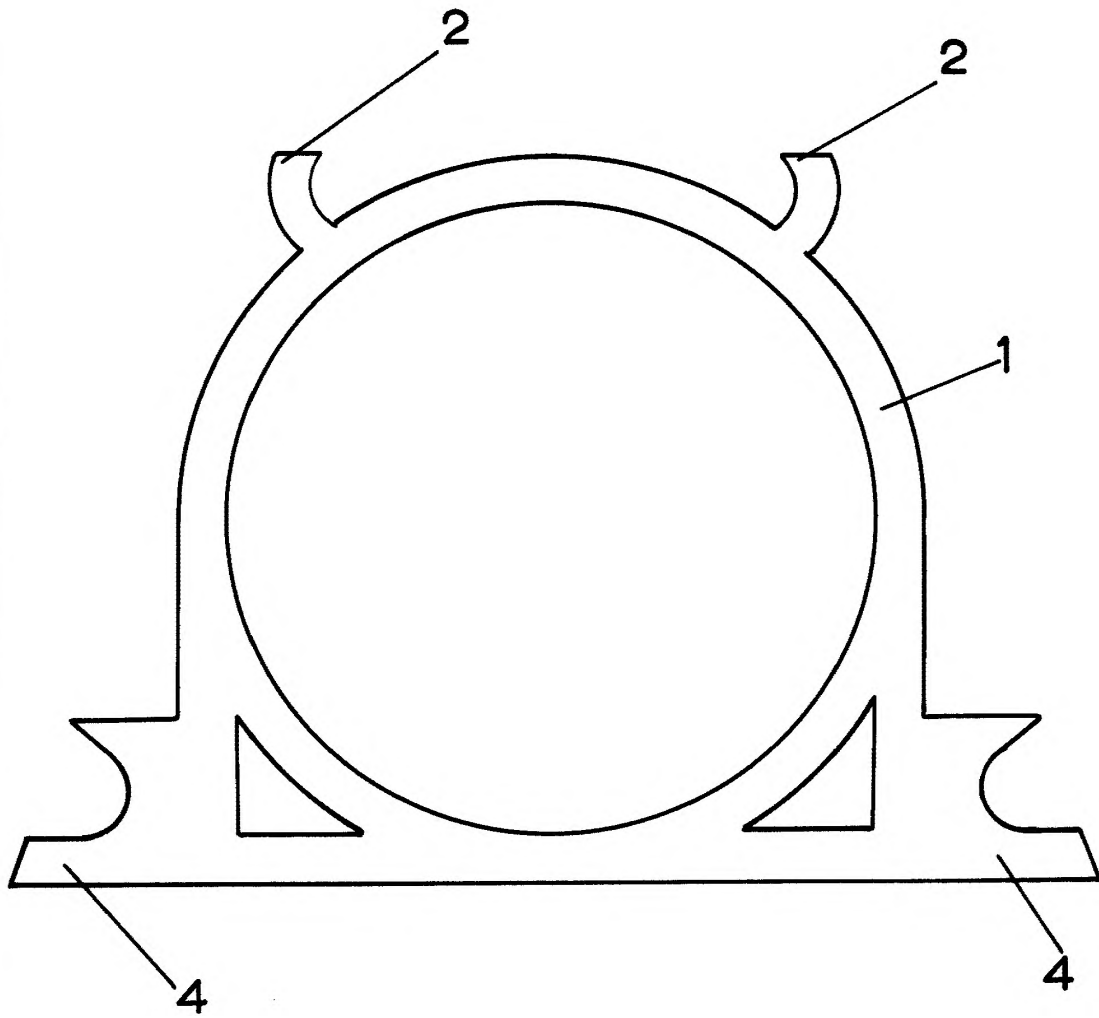
Según se describe en la presente memoria que consta de cuatro hojas escritas a máquina y dibujos.

Madrid, 9 MAY. 1962

277190



FIG.1



EXAMEN VÁLIDABLE
Madrid, a los 9 MAY 1962

277190

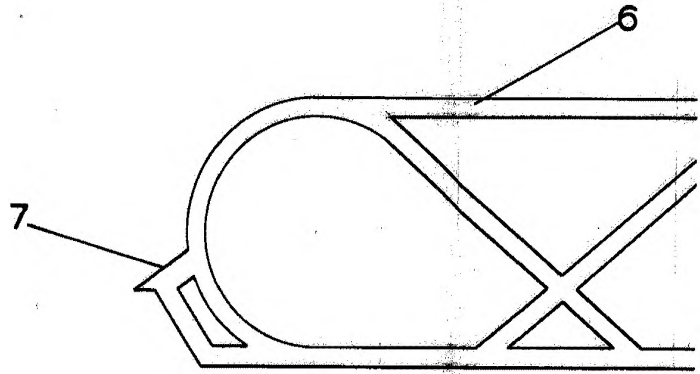
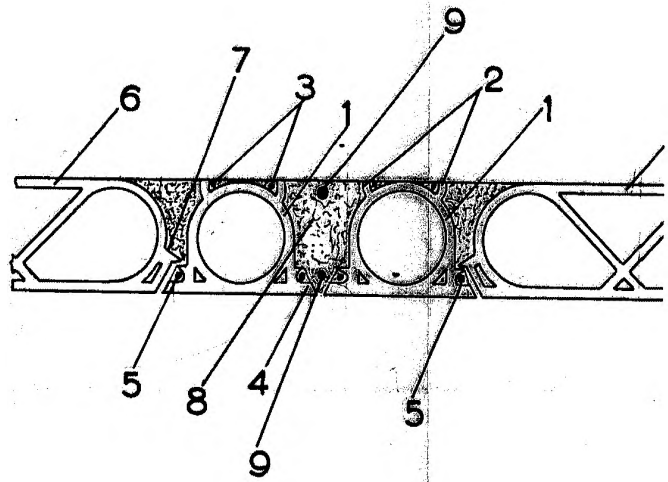


FIG 3



1/2



FIG.2

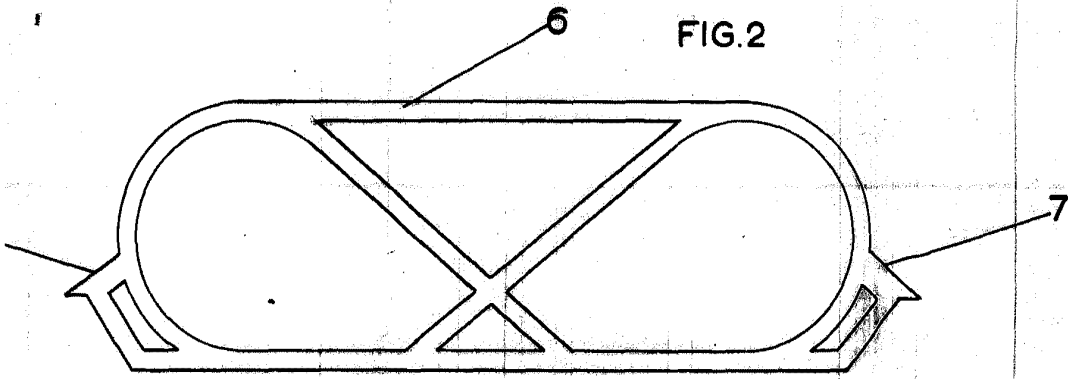
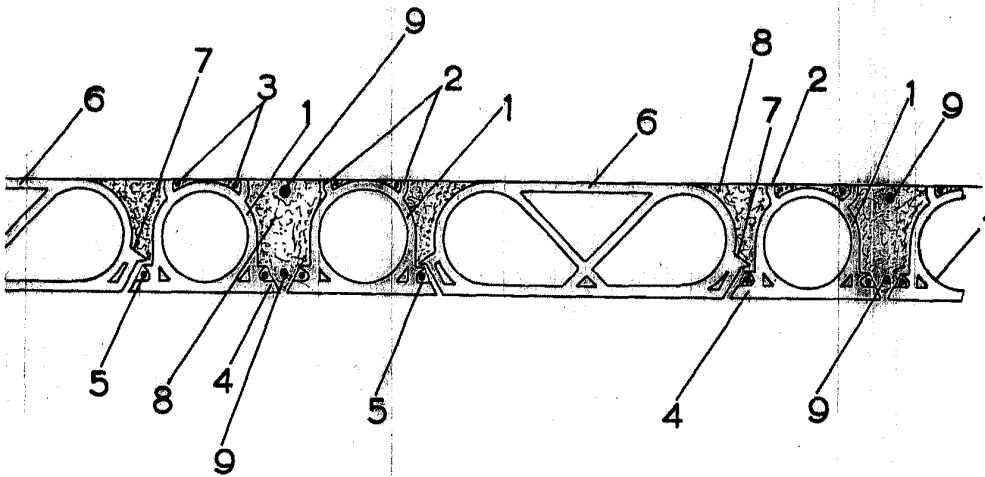


FIG.3



ESCALA VARIABLE
Madrid, de 1962 de 19

2/2