

(10) ES (11) (12) (13)	NUMERO 277154	(14) Y
	FECHA DE PRESENTACION 27 ENE. 1984	



ESPAÑA

MODELO DE UTILIDAD 6 NOV. 1984

M.V. 355

(30) PRIORIDADES:	(31) NUMERO	(32) FECHA	(33) PAIS
-------------------	-------------	------------	-----------

(47) FECHA DE PUBLICIDAD	(51) CLASIFICACION INTERNACIONAL E06B5/16
--------------------------	---

(54) TITULO DE LA INVENCIÓN

PUERTA BLINDADA PERFECCIONADA

(71) SOLICITANTE (S)

BLINDAJES A.G., S.A.

DOMICILIO DEL SOLICITANTE

MADRID, Carabelos 21

(72) INVENTOR (ES)

(73) TITULAR (ES)

(74) REPRESENTANTE

D. FERNANDO ALVAREZ LOPEZ
Agente Oficial de la Propiedad Industrial

Esta memoria tiene por objeto describir las características y peculiaridades de una nueva puerta blindada, que por las novedades que incorpora en cuanto a su constitución, viene a representar un perfeccionamiento sobre las realizaciones conocidas.

En líneas generales, la nueva puerta propuesta, consta de dos elementos principales: hoja y cerco, la hoja está constituida por un pliego base de chapa metálica, adecuadamente plegado, al que se le han incorporado dos tubos de sección rectangular, soldados superior e inferiormente al mismo, al igual que un tercer tubo de diferente sección, soldado asimismo a la citada hoja y a éstos en sus extremos.

El subconjunto citado, se completa con varias piezas de chapa en forma de omega, de sección y altura conveniente, soldadas sobre la hoja base, dejando espacio para los sistemas de cierre. Sobre el tubo vertical de los antes citados, previo taladro, se sueldan convenientemente una pluralidad de anclajes estáticos, por ejemplo ocho.

En lo que constituyen los cantos de la hoja base, están incorporados a la unidad cuatro perfiles en "U" de chapa, que vienen a conformar el grueso y el perímetro de la misma y que también se fijan mediante soldadura eléctrica, al igual que sendos refuerzos para

sustentar superior e inferiormente cerrojos y centralmente la cerradura, que a la vez rigidizan la hoja.

El cerco, por su parte, está constituido por dos largueros verticales y uno horizontal, que los une por sus extremos superiores mediante soldadura eléctrica. Inferiormente, los largueros verticales quedan unidos por una chapa plegada en forma de "U" igualmente soldada a los mismos.

Los laterales exteriores del cerco, poseen unidos también mediante soldadura, los anclajes necesarios para el acoplamiento y sujeción de los mismos a la pared. En uno de los largueros y en lugar adecuado, se sueldan asimismo los pernios que sustentan la hoja.

Tanto la hoja como el cerco, una vez conformados en su estructura base de metal, están forrados con una hoja de madera, según la estética deseada.

Las particularidades y características más notables de la realización, mejor que a través de la explicación puramente literal realizada hasta aquí, se apreciarán en el transcurso de la descripción que de los dibujos adjuntos se efectuará seguidamente y en los cuales, solo a título de ejemplo, se representa una preferente forma de ejecución.

En dichos dibujos:

La figura 1 muestra un despiece de la puerta.

La figura 2 representa un alzado de la misma ya montada.

5 La figura 3 contiene una sección por "A" - "A" de la figura 2.

La figura 4 ilustra una perspectiva de la armadura interior.

La figura 5 es un alzado del cerco.

10 La figura 6 muestra un alzado de uno de los largueros.

La figura 7 contiene una sección de dichos largueros constitutivos del cerco.

15 La figura 8, finalmente, es una sección del perfil inferior del cerco.

Según se puede apreciar, en los diferentes dibujos citados, se han señalado las partes más importantes con una serie de referencias numéricas correlativas, cuya significación es la siguiente :

- 20
- 1.- Una hoja base de chapa blanca.
 - 2.- Tres o cuatro omegas, según el ancho de la hoja, soldadas a la chapa base.
 - 3.- Una armadura interior de tubos.
 - 4.- Tres o cuatro pernios de hierro plegado y
- 25 soldado en cierre, latonados y soldados a

la armadura interior.

- 5 5.- Tres o cuatro fierros calibrados para los
pernios. El número de pernios dependerá de
la altura de la puerta.
- 6.- Ocho anclajes estáticos de varilla de hierro
latonados y soldados a la armadura interior.
- 7.- Cuatro "U" de chapa enmarcando toda la hoja
de la puerta y fijados mediante soldadura
eléctrica a la hoja base y a la armadura de
10 tubo, ferrado con hoja de madera.
- 8.- Una cerradura comercial de borjas sinétricas
y resbalón.
- 9.- Dos cerrojos comerciales en el canto de la
15 hoja accionados por el mecanismo de la cer-
adura.
- 10.- Dos anclajes (superior e inferior) acciona-
dos por el mecanismo de la cerradura.
- 11.- Un tablero en cada cara de la hoja, en made-
ra.
- 20 12.- Un pomo comercial.
- 13.- Una mirilla panorámica comercial.
- 14.- Un retenedor comercial de varilla.
- 15.- Un cerco con garras para anclar ferrado en
madera.
- 25 16.- Dos refuerzos de chapa.

- 17.- Un refuerzo de chapa para la cerradura.
- 18.- Dos refuerzos de chapa para los cerrojos.
- 19.- Dos largueros del cerco.
- 20.- Un travesaño superior del cerco.
- 21.- Un travesaño inferior del cerco.

5

**CARACTERISTICAS PRINCIPALES DE LA PUERTA BLINDADA PRO-
PUESTA**

Esta puerta mejora las existentes en el mercado por los siguientes aspectos:

10

a) Tiene mayor carga estática de rotura debido a:

1.- Mayor número de puntos de anclaje estáticos.

2.- Mayor sección de estos anclajes.

3.- Cerradura soldada a hoja base y empotrada en ella.

15

4.- Anclajes estáticos soldados a la armadura interior.

5.- Pernios soldados a cerco y a la armadura interior.

20

6.- Mayor número de omegas en hoja.

Al estar soldados todos los anclajes y pernios a la armadura interior, adquiere una mayor rigidez la hoja, aumentando la dificultad de rotura al atravesar dichos anclajes la hoja base, el cerquillo que enmarca la hoja y el cerco (bastidor).

25

b) Dada la concepción de la puerta, puede ser adaptada con pequeñas variantes en el proceso de producción a las necesidades individuales, variando sus medidas de altura y anchura, así como sus tableros de madera, con lo que de igual manera varia la estética de la puerta.

Descrita suficientemente en lo que precede la naturaleza del Modelo, así como el modo de llevarlo ventajosamente a la práctica y demostrado que constituye un positivo adelanto técnico en puertas blindadas, es por lo que se solicita registro de Modelo de Utilidad, por veinte años en España y Provincias de Ultramar, haciendo expresamente constar que las disposiciones anteriormente indicadas son susceptibles de modificaciones de detalle, en cuanto no alteren su principio fundamental, siendo lo que constituye la esencia del referido invento, lo que a continuación se especifica en las siguientes:

-
- 20 -----
-
-
-
-

REIVINDICACIONES

18.- Puerta blindada perfeccionada, del tipo que comprende hoja y cerco, de naturaleza metálica, forrados de chapa de madera, caracterizada porque la hoja
5 está constituida por un pliego base de chapa metálica, adecuadamente plegada, al que se han incorporado dos tubos de sección rectangular, superior e inferiormente y un tercer tubo, de diferente sección, por uno de los lados verticales, quedando todo ello unido entre
10 sí mediante soldadura eléctrica.

21.- Puerta blindada perfeccionada, según apartado anterior, caracterizada porque la hoja está completada con varias piezas metálicas en forma de omega, soldadas sobre la hoja base, dejando espacio para los
15 sistemas de cierre, con la particularidad, además, de que sobre el tubo vertical de la zona de bisagras, existen igualmente soldados, previo taladro, una pluralidad de anclajes estáticos, preferentemente ocho a modo de tetones salientes,

20 31.- Puerta blindada perfeccionada, según apartados anteriores, caracterizada porque en los cuatro bordes de la hoja base, están incorporados a la misma otros tantos perfiles de chapa en forma de "U", que vienen a conformar el grueso y el perímetro de la misma, y que también están fijados mediante soldadura
25

eléctrica, al igual que sendos refuerzos para sustentar superior e inferiormente cerrojos y centralmente la cerradura, y, opuestamente, los elementos superiores de las correspondientes bisagras.

5 4a.- Puerta blindada perfeccionada, según apartados anteriores, caracterizada porque el cerco está constituido por dos largueros verticales y uno horizontal, que los une por sus extremos superiores mediante soldadura eléctrica, en tanto que los extremos inferiores se encuentran vinculados entre sí a través de una chapa plegada en forma de "U", igualmente soldada.

10

 5a.- Puerta blindada perfeccionada, según apartados anteriores, caracterizada porque los laterales exteriores del cerco, poseen unidos mediante soldadura, los anclajes necesarios para su acoplamiento y sujeción a la pared, así como, uno de ellos, los pernios que sujetan la hoja.

15

 La presente solicitud de registro de Modelo de Utilidad, debe recaer sobre:

20

6a.- PUERTA BLINDADA PERFECCIONADA.

 Todo ello según queda sustancialmente descrito en la presente memoria y reivindicaciones, la cual consta de diez hojas foliadas y escritas a máquina por una sola de sus caras, y representado por

25

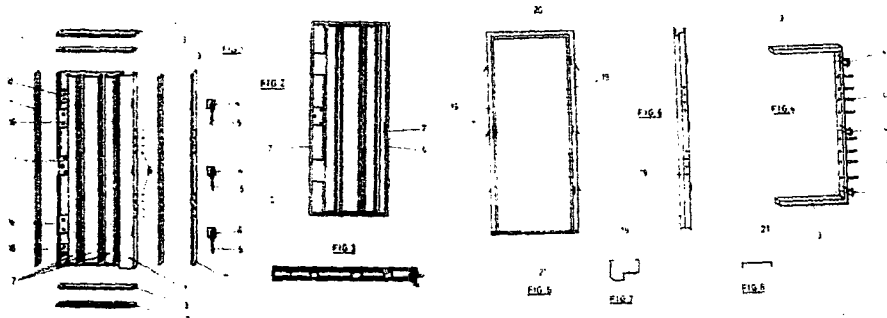
Los adjuntos dibujos para los fines especificados.

MADRID, 27 ENE. 1984

EL AGENTE OFICIAL

FERNANDO ALVAREZ

5



ESCALA VARIABLE

MADRID, 27 de Enero de 1984

EL AGENTE OFICIAL
FERNANDO ALVAREZ

FIG.1

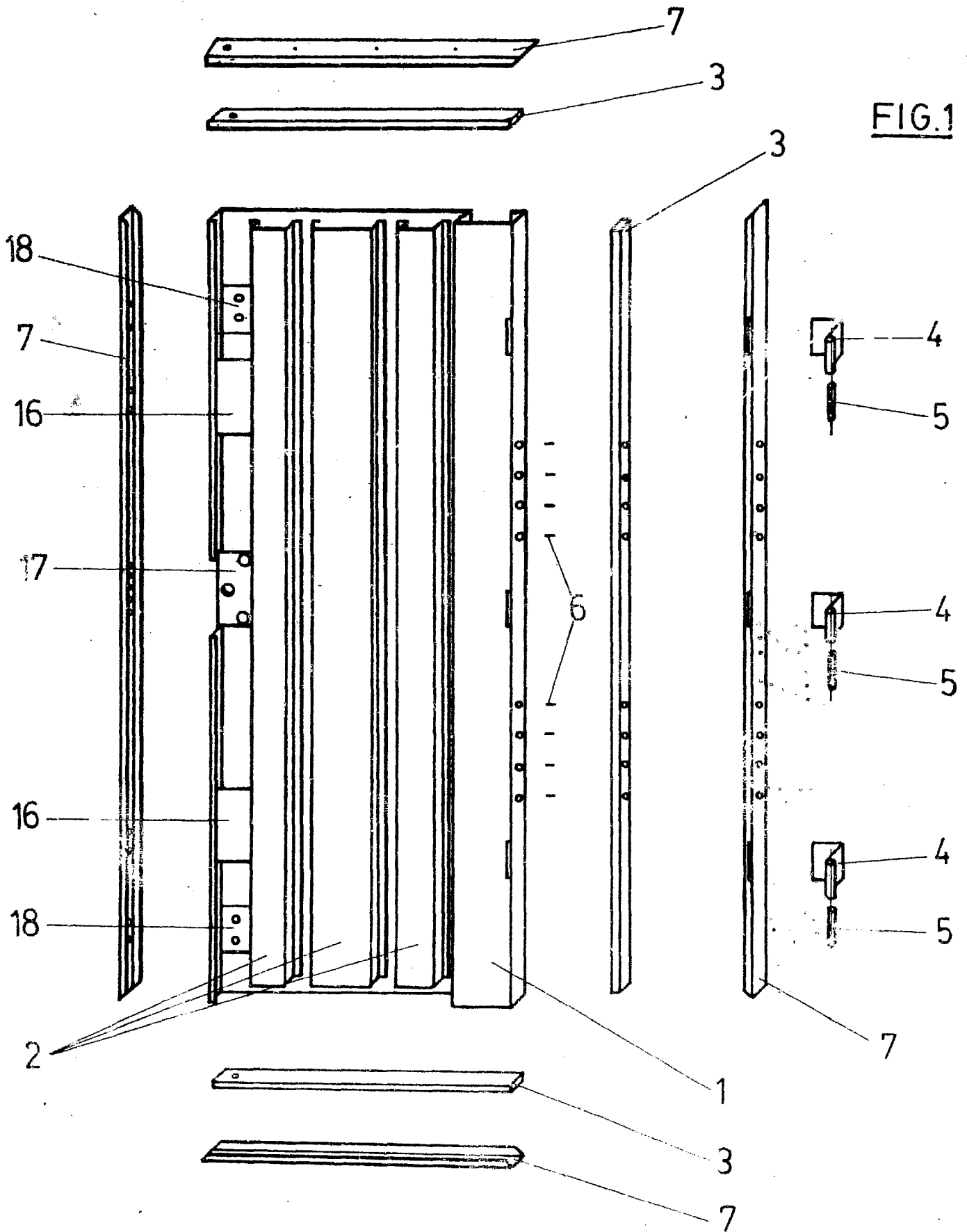


FIG. 2

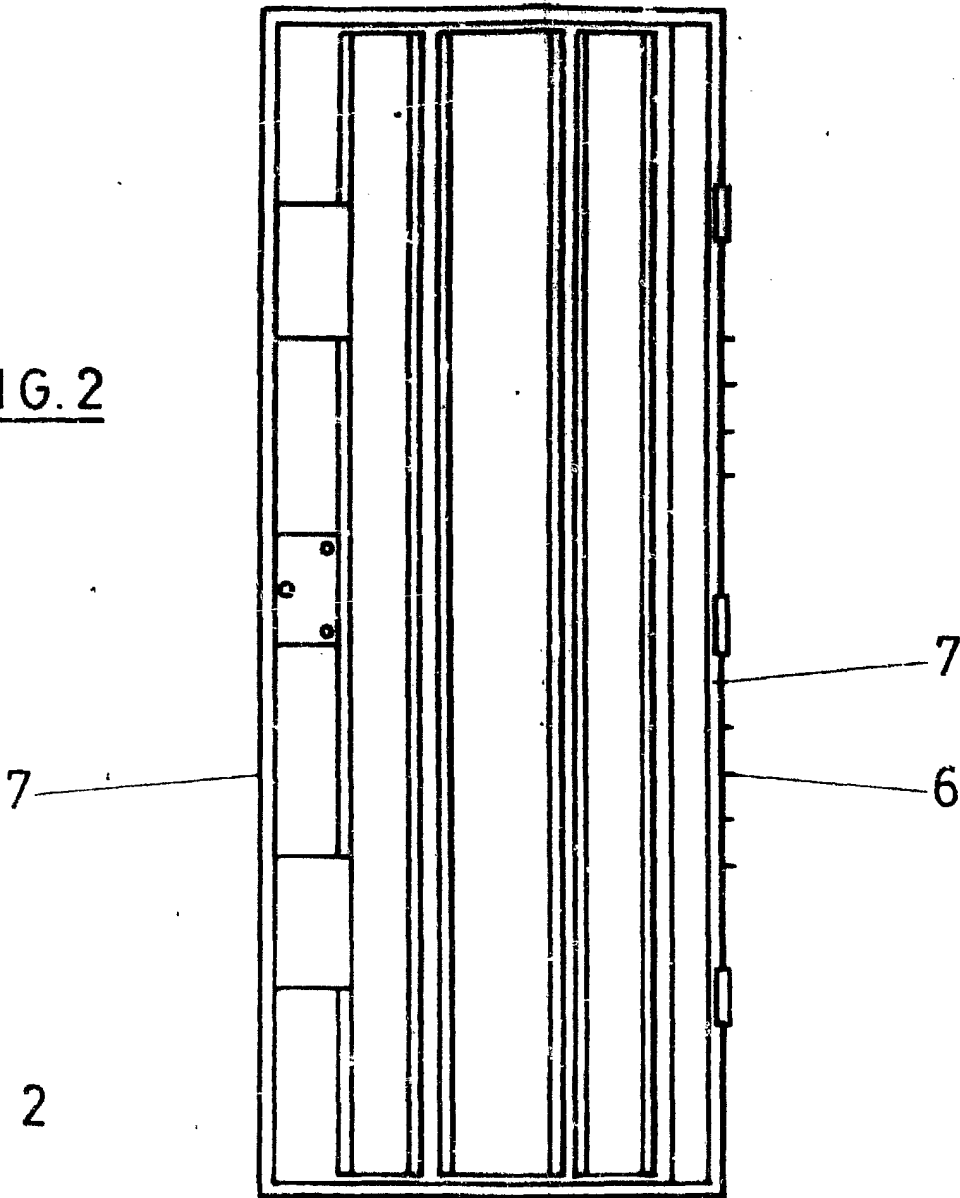
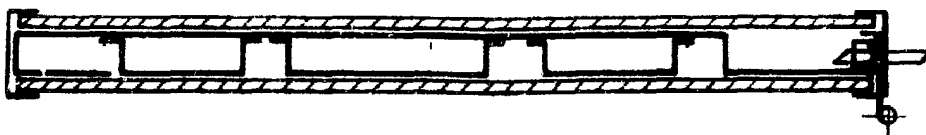


FIG. 3



MADRID, 27 de Enero de 1984

EL AGENTE OFICIAL
FERNANDO ALVAREZ

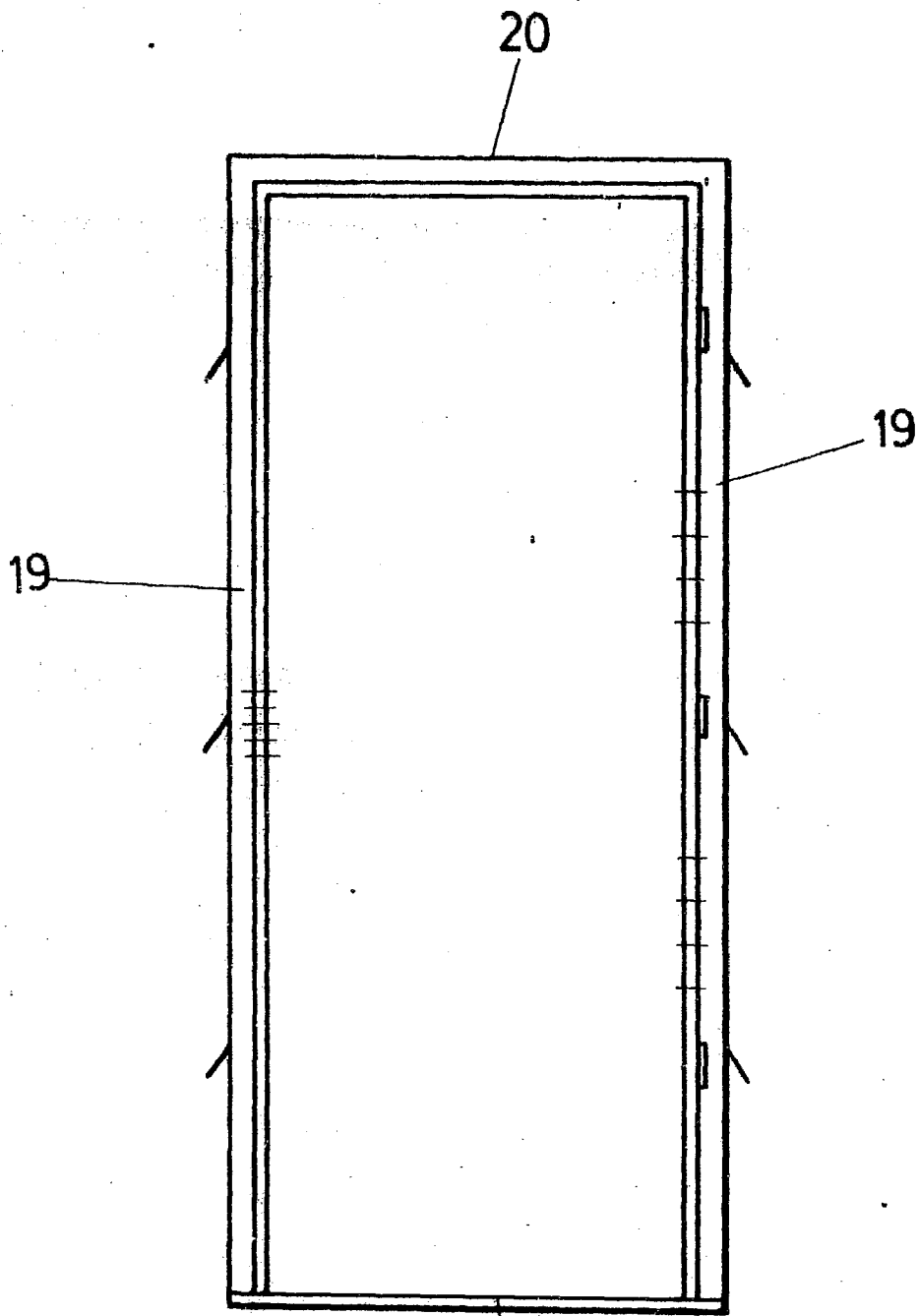


FIG. 5

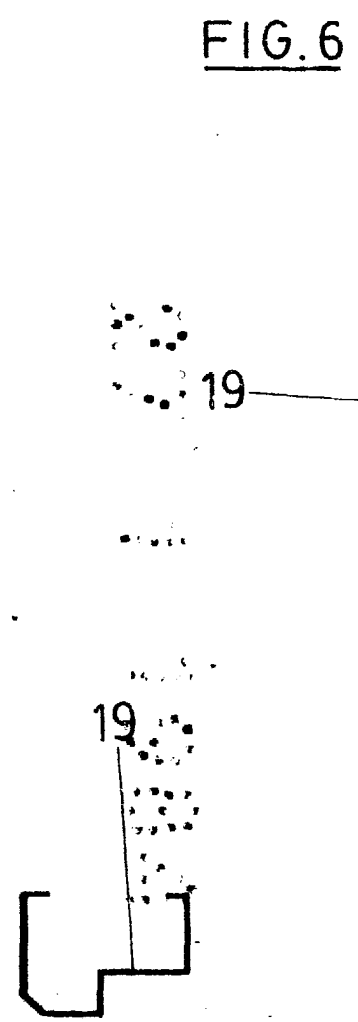


FIG. 6

FIG. 7

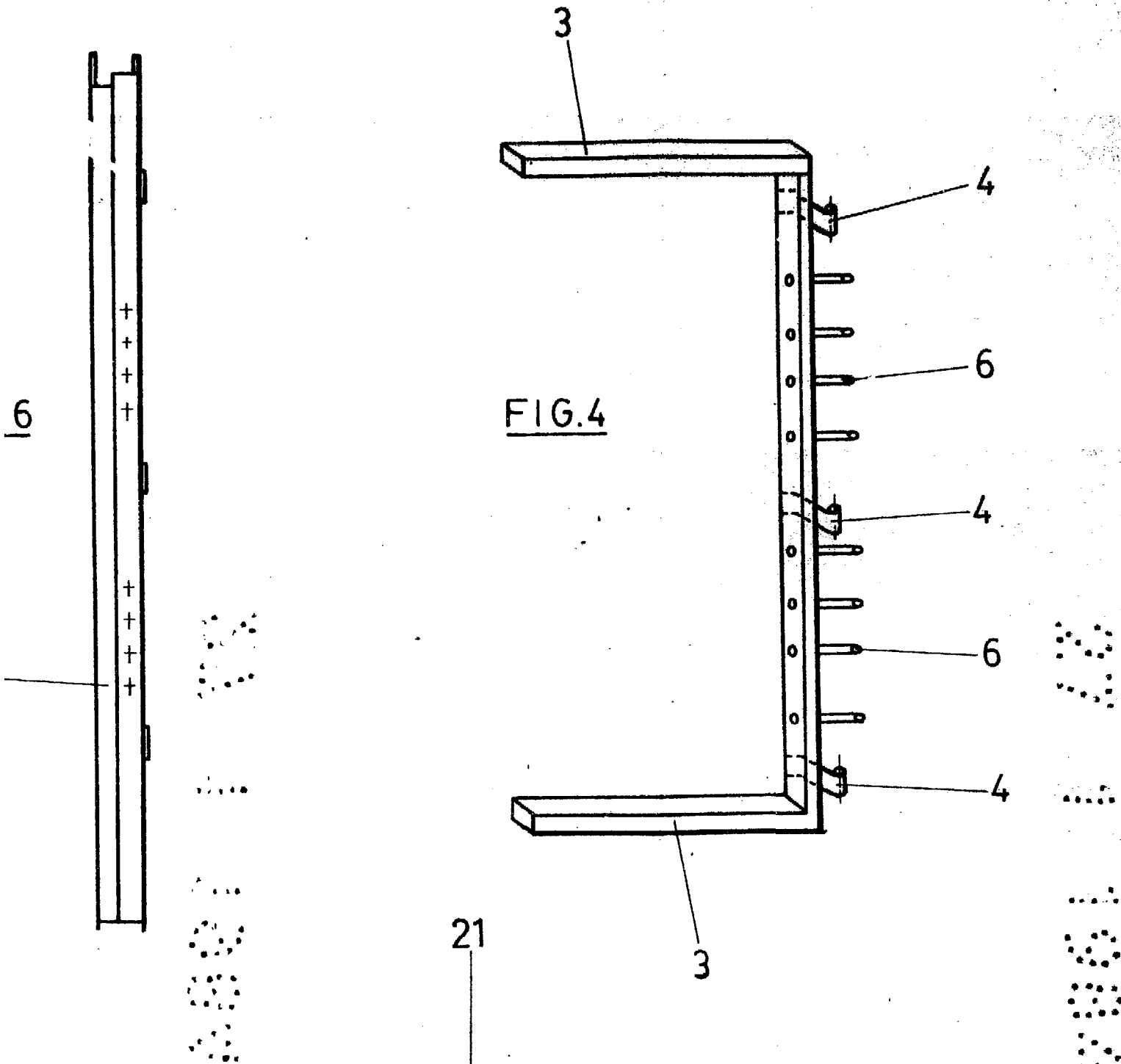


FIG.4

FIG.8

MADRID, 27 de Enero de 1984

EL AGENTE OFICIAL

FERNANDO ALVAREZ