



ESPAÑA

18 ES	11	NUMERO	276761	10 Y
	21	FECHA DE PRESENTACION	10 ENE. 1984	
	22			

**MODELO DE UTILIDAD 16 JUN. 1984**

30 PRIORIDADES:	32 FECHA	33 PAIS
31 NUMERO		

47 FECHA DE PUBLICIDAD	51 CLASIFICACION INTERNACIONAL
	E 0 4 B 2 / 7 4

54 TITULO DE LA INVENCIÓN
"UNIDAD MODULAR DE MAMPARA-PARED PERFECCIONADA"

71 SOLICITANTE (S)
RONEO, UNION CERRAJERA, S.A.

DOMICILIO DEL SOLICITANTE
Garibay, s/n.- MONDRAGON (Guipúzcoa)

72 INVENTOR (ES)

73 TITULAR (ES)

74 REPRESENTANTE
D <sup>a</sup> TERESA BORDEHORE SANTIN (319/0)

UB/56

Memoria descriptiva de un Modelo de Utilidad en exclusiva para España, que por "UNIDAD MODULAR DE MAMPARA-PARED PERFECCIONADA" se solicita por veinte años a favor de RONEO UNION CERRAJERA, S.A. de acuerdo con las Leyes vigentes sobre Propiedad Industrial, pudiéndose, de acuerdo con los Convenios Internacionales sobre la materia, extender esta solicitud a otros países reivindicando la misma prioridad.

Las necesidades de adaptar espacios útiles, de forma no permanente, resultan particularmente evidente en oficinas o lugares de trabajo de gran movimiento.

Las soluciones tendientes a lograr estas adaptaciones requieren siempre, en la actualidad la realización de obra, aunque ésta se ha ido reduciendo respecto a las primitivas soluciones, siendo hoy relativamente pequeña.

Modernamente han sido patentadas también unas soluciones constructivas que eliminan la necesidad de obra, obtienen un máximo aprovechamiento del espacio y reducen el tiempo de construcción.

La presente invención preconiza una unidad modular de mampara-pared, para soluciones constructivas de este último tipo descrito, de las provistas de medios de apoyo y/o regulación en altura del conjunto y medios para el montaje coplanario angular y/o con giro entre unidades modulares que consta de:

- 1).- al menos una mampara,
- 2).- sendas piezas-soporte ubicadas a ambos lados de la citada mampara y unidas invariablemente a ella,
- 3).- medios auxiliares, unidos también a las citadas piezas-soporte y que, montados inferiormente a la mampara, alojan a elementos accesorios o porta-accesorios, ocultándolos al exterior.

Según una característica de la invención, cada mampara se constituye por:

- a.1) un primer armazón tubular constituido preferentemente por cuatro travesaños unidos entre sí,
- a.2) un segundo armazón, constituido preferentemente por dos

porciones asimétricas unidas invariablemente al primer armazón tubular, bien directamente o bien con intermedio de sendos listones. Estas porciones asimétricas definen en su conjunción un cajeadado perimetral interior en el que se ubica:

35 a.3) un junquillo elástico o semi-elástico que posiciona en dicho cajeadado a

a.4) una placa delgada, transparente o traslúcida que ocupa la superficie interior de la mampara,

a.5) al menos un protector, ubicado en al menos el canto superior de la mampara así constituida.

40 Según otra característica de la invención, cada una de las piezas-soporte se constituye en sendos perfiles unidos rígidamente entre sí, de los cuales el exterior presenta sección en "U" con los extremos de sus alas doblados, atacando en el segundo armazón de la mampara y lleva cada una de sus alas una pluralidad de orificios alineados en los que son susceptible de montarse elementos  
45 accesorios tales como, por ejemplo, estanterías, en tanto que el interior presenta sección en "U" contrapuesta a la anterior, cuyas alas prolongadas ortogonalmente atacan en el citado perfil exterior.

Según otra característica de la invención el junquillo elástico o semi-elástico posicionado en el cajeadado definido en el segundo armazón es un  
50 cuerpo monopieza de sección en "U" de alma hueca con sendos engrosamientos en los extremos de sus alas, posicionándose en la cavidad entre alas de dicho cuerpo en "U" la placa delgada, transparente o traslúcida de forma amovible.

Según otra característica de la invención los citados medios auxiliares, son sendas piezas de sección en "U" con un quiebro en cada extremo de  
55 sus alas, por el que atacan mutuamente entre sí relacionándose invariablemente con las piezas-soporte de modo que definen entre ellas un recinto hueco alojante de los citados accesorios que acceden a esta zona desde la cabeza inferior de la correspondiente pieza-soporte.

60 Para comprender mejor el objeto de la presente invención se representa en los planos una forma preferente de realización práctica susceptible de cambios accesorios que no desvirtuen su fundamento.

La figura 1 representa una vista esquemática en perspectiva de una unidad modular de mampara-pared según la invención con todos sus elementos constitutivos en posición de montaje.

65 La figura 2 representa una sección parcial de la unidad modular montada, en zona lateral que incluye una pieza-soporte (2).

La figura 3 representa una sección parcial de la unidad modular montada, en zona superior que incluye un protector (3).

70 La figura 4 representa una sección parcial de la unidad modular montada, en zona inferior que incluye los medios auxiliares porta-accesorios (3)

La figura 5 representa una sección de un junquillo (14') que presenta una configuración alternativa.

La figura 6 representa un detalle ampliado de la base del soporte (2) con la forma de montaje de sus patas (5) (5').

75 La presente invención trata de una unidad modular de mampara-pared, constituido por:

- una mampara (1),
  - sendas piezas-soporte (2),
  - medios auxiliares (3) que alojan elementos accesorios o porta-accesorios -por ejemplo el cableado de instalaciones eléctricas, telefónicas o de otro tipo- ocultándolos al exterior.
- 80

La mampara (1) incluye fundamentalmente en su constitución:

- un primer armazón tubular (11) formado por cuatro travesaños (11a), (11b), (11c) y (11d) unidos angularmente entre sí a tope o en inglete, por soldadura u otros medios que le confieren unión rígida (sin representar el armazón tubular (11c)).
- 85

- un segundo armazón (12) formado por cuatro travesaños (12a), (12b), (12c) y (12d) relacionados respectivamente con los travesaños del primer armazón tubular (11a) (11b) (11c) y (11d), mediante tornillos (10) u otros medios que aseguren una unión rígida,
- 90

- cada uno de estos travesaños (12) está formado a su vez, por dos porciones asimétricas (121) (122).

La porción asimétrica (121) es un perfil de sección en "U" una de cuyas alas se prolonga según dos quiebros sucesivos (121') (121'') ortogonales entre sí y el primero de ellos (121') ortogonal a dicha ala.

La porción asimétrica (122) es también un perfil de sección en "U" pero con una de sus alas prolongada según un quiebro (122') ortogonal al alma.

100 En la constitución de este segundo armazón (12) se origina un cajeadado (13), en el que se monta:

- un junquillo (14) elástico o semi-elástico en relación con cada travesaño (12a) (12b) (12c) y (12d) de este segundo armazón (12). Este junquillo (14) es constituido en un cuerpo monopieza de sección en "U" cuya alma (141) gruesa, prevee un orificio interno (141') pasante longitudinalmente, y cuyas alas (142) preveen unos engrosamientos extremos (142') que propician el montaje amovible de la placa delgada (15), transparente o traslúcida.

105 Según una configuración alternativa, representada en la figura 5, este junquillo (14') es un cuerpo monopieza de sección en "U" y espesor uniforme, cuyas alas (14a'') preveen cada una sendos engrosamientos, unos (14b') ubicados en sus extremos y otros (14b') ubicados en la zona media exterior de sus alas (14a').

110 En al menos el borde superior de la mampara-pared así constituida se ubica fijamente un protector (17) constituido por una chapa de sección en "U" invertida.

115 La mampara (1) se completa, opcionalmente, con unos listones (16) que se ubican entre el citado primer armazón (11) y el citado segundo armazón (12), pudiendo alojarse en un cajeadado interior (16') definido entre ellos. Este cajeadado (16') queda libre si no se ubican tales listones (16).

120 Cada una de las piezas-soporte (2) se constituye por sendos perfiles (21) (22) unidos invariablemente entre sí, donde:

- el perfil exterior (21) es un cuerpo de sección en "U" con los extremos (211) de sus alas (210) doblados en quiebro, atacando por este quie-

bro al segundo armazón (12) de la mampara (1) constituida.

125 - las alas (210) llevan una pluralidad de orificios (212) alineados, para alojar en ellos elementos auxiliares -no representados-, tales como, por ejemplo, estanterías.

El alma (209) de dicho perfil (21) lleva un orificio (213) en relación con cada tornillo de anclaje (23).

130 -el perfil interior es un cuerpo monopieza (22) de sección en "U" con los extremos de sus alas (231) prolongados ortogonalmente.

El alma (208) de dicho perfil (23) lleva un orificio pasante para alojar al tornillo de anclaje (23).

Estos tornillos de anclaje (23) constituyen los medios para unión rígida entre pieza-soporte (2) y armazón tubular (11) de la mampara (1).

135 Con esta constitución y montaje los tornillos de anclaje (23) quedan ocultos del exterior por las propias paredes del perfil (22), que son visibles a través de los orificios (212) previstos para elementos colgantes en el perfil (21). Cada una de las piezas-soporte (2) lleva además un tapón de acabado (2a) insertado por encaje en su extremo superior -ver figura 2-.

140 Cada una de las piezas-soporte (2) lleva también una cabeza inferior (24) portante de medios para regulación en altura del conjunto de mampara-pared, siendo dichos medios unas patas (5) regulables en altura y/o unas patas (5') para dar estabilidad a la unidad modular.

145 Según figura 6, las patas regulables (5) van montadas en la cabeza (24) por medio de un taco (51). El taco (51) encaja en un orificio inferior de la cabeza (24) y lleva un orificio (511) en el que rosca la pata (5) regulándose así su posición.

150 Esta cabeza (24) define también al menos un cajeadado (241) por el que acceden a los medios auxiliares (3) los elementos accesorios citados (por ejemplo el cableado de conducciones eléctricas, telefónicas o similares).

Los citados medios auxiliares (3) se ubican en disposición inferior a la unidad modular así constituida yendo unidos invariablemente a las piezas soporte (2).

155

Dichos medios auxiliares (3) son sendas chapas metálicas (31) (32) idénticas, cada una de sección en "U" con los extremos de sus alas dobladas según quiebros (31') (32') por los que inciden mutuamente, quedando adosados al larguero (11b) del armazón tubular por una de sus alas (31") (32") y se relacionan con las piezas-soporte (2) por sus extremos. En la cavidad (30) definida por estas dos chapas metálicas (31) (32) se alojan dichos elementos accesorios o porta-accesorios -no representados-, quedando ocultos al exterior.

160



REIVINDICACIONES

165 1.- Unidad modular de mampara-pared perfeccionada, de las provistas de medios de apoyo y/o regulación en altura del conjunto y medios para el montaje coplanario, angular y/o con giro entre unidades modulares, caracteriza da porque consta de:

a).- una mampara, que incluye:

a.1) un primer armazón tubular constituido preferentemente por cuatro travesaños unidos entre sí.

170 a.2) un segundo armazón, constituido preferentemente por dos porciones asimétricas unidas invariablemente al primer armazón tubular, bien directamente o bien con intermedio de sendos listones. Estas porciones asimétricas definen en su conjunción un cajeadado perimetral interior en el que se ubica:

a.3) un junquillo elástico o semi-elástico que posiciona en dicha cajeadado a

175 a.4) una placa delgada, transparente o traslúcida que ocupa la superficie interior de la mampara,

a.5) al menos un protector, ubicado en al menos el canto superior de la mampara así constituida.

180 b).- sendas piezas de soporte, ubicadas a ambos lados de la citada mampara y unidas rígidamente a ella, incluyendo conformaciones para inclusión, alojamientos y/o conducción de elementos accesorios o porta-accesorios.

c).- medios auxiliares que, adosados inferiormente a la citada mampara y montados en las citadas piezas-soporte, alojan a elementos accesorios o porta-accesorios, ocultándolos al exterior.

185 2.- Unidad modular de mampara-pared perfeccionada, según reivindicación primera, caracterizado porque cada una de las piezas-soporte se constituye en sendos perfiles unidos rígidamente entre sí, de los cuales el exterior presenta sección en "U" con los extremos de sus alas, doblados, atacando en el segundo armazón de la mampara y lleva en cada una de sus alas una pluralidad de orificios alineados en los que son susceptibles de montarse elementos accesorios tales como,

190

por ejemplo, estanterías, en tanto que el interior presenta sección en "U" contrapuesta a la anterior, cuyas alas prolongadas ortogonalmente atacan en el citado perfil exterior.

195

3.- Unidad modular de mampara-pared perfeccionada, según reivindicaciones anteriores, caracterizada porque el junquillo elástico o semi-elástico posicionado en el cajeadado definido en el segundo armazón es un cuerpo monopieza de sección en "U" de alma hueca con sendos enrampamientos en los extremos de sus alas, posicionándose en la cavidad entre alas de dicho cuerpo en "U" la placa delgada, transparente o traslúcida de forma amovible.

200

4.- Unidad modular de mampara-pared perfeccionada, según reivindicaciones primera y segunda, caracterizada porque el junquillo elástico o semi-elástico posicionado en el cajeadado definido en el segundo armazón es un cuerpo monopieza de sección en "U" y espesor uniforme, cuyas alas previenen pares de engrosamientos, unos ubicados en sus extremos y otros en la zona media exterior de sus alas, posicionándose en el segundo armazón mediante este junquillo, la placa delgada, transparente o traslúcida, de forma amovible.

205

5.- Unidad modular de mampara-pared perfeccionada, según reivindicaciones anteriores, caracterizada porque los medios porta-accesorios montados en las citadas piezas-soporte son sendas piezas de sección en "U" con un quiebro en cada extremo de sus alas por el que atacan mutuamente entre sí relacionándose invariablemente con cada pieza-soporte por un pasador alojado en sendos orificios enfrentados previstos, respectivamente, en la cabeza inferior de cada pieza-soporte y en los extremos de al menos una de las piezas en "U"; de modo que definen ellas un recinto hueco alojante de los citados accesorios que acceden a esta zona desde la cabeza inferior de la correspondiente pieza-soporte.

210

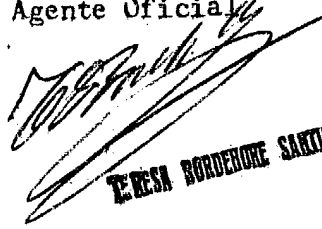
215

6.- UNIDAD MODULAR DE MAMPARA-PARED PERFECCIONADA.

Tal como se ha descrito en la presente memoria de diez hojas y sus planos anexos.

Madrid, 10 ENE. 1984

El Agente Oficial



TERESA BORRERO SARTIN

Fig. 1

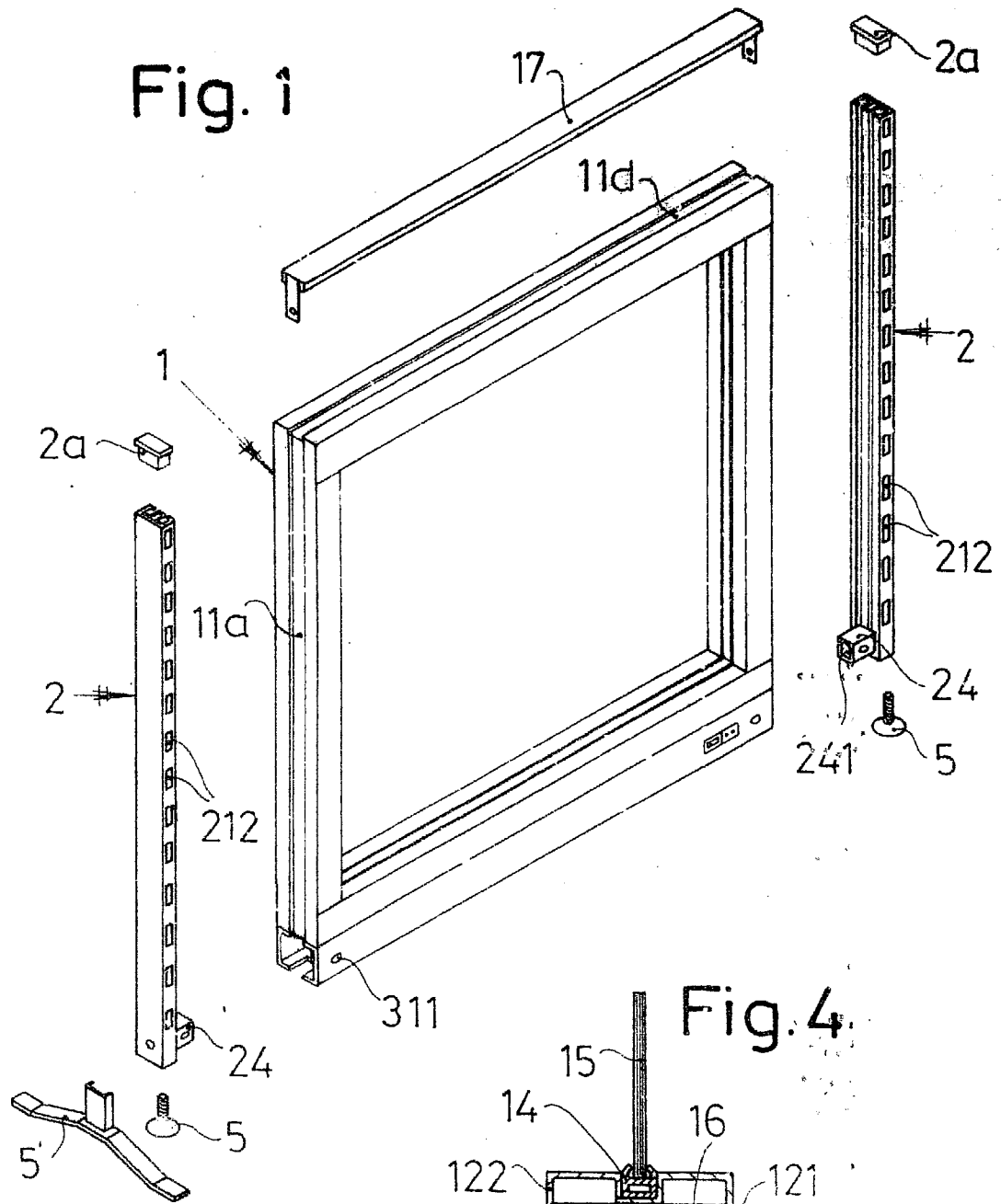


Fig. 4

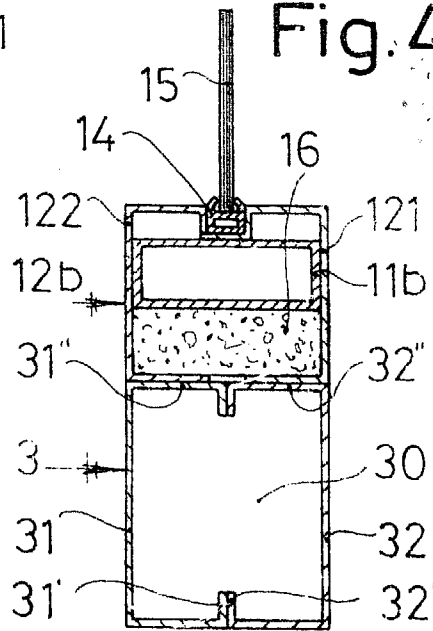
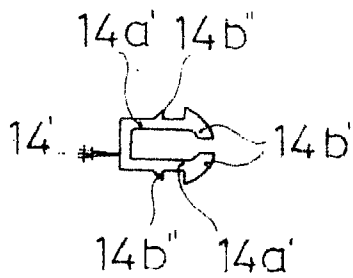


Fig. 5



27676 A

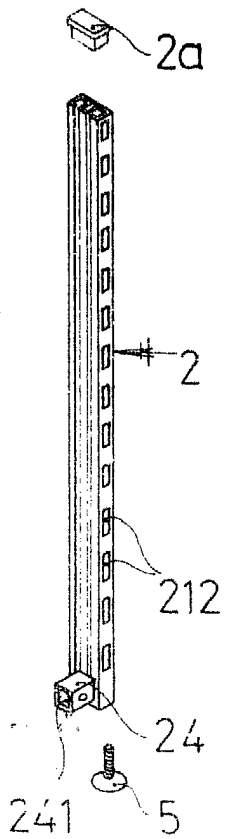


Fig. 3

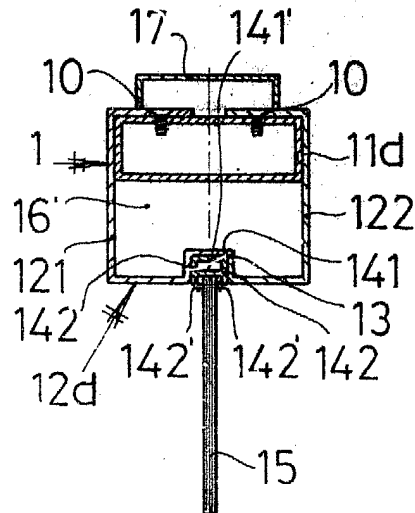


Fig. 6

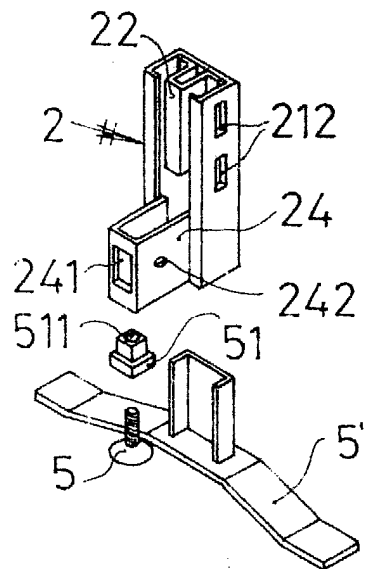
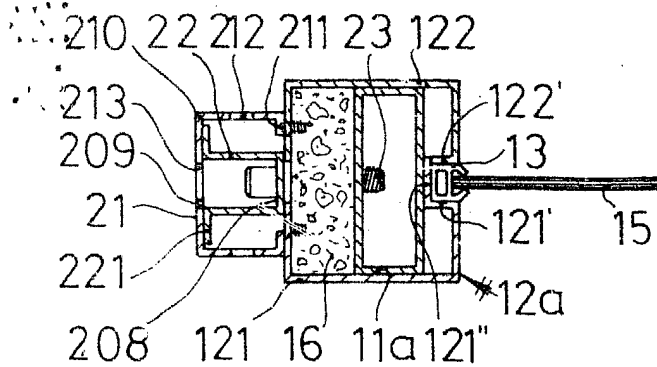


Fig. 2



3.4  
121  
11b  
32  
30  
32  
32

10 ENE. 1984

El Agente Oficial.  
Escala variable