

2961



276761

MEMORIA DESCRIPTIVA

que se acompaña a una solicitud de patente de invención por veinte años, para España y sus Posesiones, por PERFECCIONAMIENTOS EN E-STRUCTURAS TUBULARES DESMONTABLES, a favor de don ANTONIO GELJO MENENDEZ, de nacionalidad española, residente en Gijón, calle Hermanos Fresnos 13.

- - - -

La presente invención se refiere a perfeccionamientos en estructuras tubulares desmontables, destinadas, preferentemente, a la formación de estanterías, aunque esta aplicación no tenga carácter restrictivo.

5 Una de las ventajas que aporta la invención estriba en que con pocos tipos de series de elementos, pueden formarse muebles con estantes, desmontables, de diversas disposiciones y combinaciones varias.

10 Otra de las ventajas que aporta la invención estriba en la gran facilidad de montaje y desmontaje de estas es-



27-167 295

tas estructuras merced a la ingeniosa disposición de su sencillo mecanismo.

4 Son ventajas adicionales de la invención la solidez mecánica y constructiva de estas estructuras, y su apariencia exterior sumamente estética..

15 Estas y otras ventajas más desprendense de la presente memoria, para cuya mejor comprensión se acompañan dos hojas de planos que muestran un despiece esencial de la invención, a excepción de la fig. 4 que muestra una perspectiva de una estructura armada.

20 Según la invención referida a tales planos, en los que se muestra una realización tomada a título de ejemplo meramente ilustrativo sin carácter limitativo, la estructura para estantería consta de una solera (B) formada por un enmarque de elementos tubulares dotados de pivotes de acoplaje de unos elementos con otros (1) sobre los que se enchufan los bastidores laterales (C-C') formada también por un bastidor de elementos tubulares, sobre los que, por análogo medio de enchufe pivotado, se acopla una cimera (A) formada también por un armazón tubular semejante a los descritos para lados y base, en términos generales.

25 30 Para ampliar el número de departamentos en sentido vertical, se enchufan en los pivotes (I) de la cimera (A) otros laterales (C-C') terminándolos de sujetar en su extremo superior con otra cimera (A) colocada igual que la anterior; esta estructura puede sobremontarse tantas veces como se estime conveniente.

35 40 Para ampliar el número de departamentos en sentido horizontal, se enchufan los pivotes de sujeción (J) de la estructura de la solera (B) en los tubos de cualquier

27070124



lado de la solera inicial (B), y entonces en los pivotes
verticales (L) de la solera (B') se enchufan los laterales
(C-C') rematando la obra con otra cimera (A') similar a
la (A) antes descrita, mediante los pivotes de sujeción
45 (J), y así se actúa sucesivamente hasta obtener el número
de departamentos deseado.

La solera (B) -lo mismo que sus similares B', B"...
etc.- es un armazón rectangular formado con tubo metálico
y en las esquinas y por la parte inferior va dotado de so-
portes o patas , mientras que por la parte superior va pro-
50 visto de los pivotes (l) a intervalos regulares convenien-
tes, para la fijación de los laterales, como antes se ha
dicho, es decir, de las estructuras verticales.

En cuanto a las soleras complementarias (B', B"..)etc.
55 están constituidas por armazones tubulares con planta en
"U", que tienen en sus esquinas (es decir, en las uniones
del travesaño de la "U" con sus brazos) por la parte infe-
rior, patas de sustentación; por la parte superior tienen
pivotes para acoplaje de los laterales; y por los extremos
60 libres de los brazos de la "U" tienen pivotes (J) para en-
chufar en los tubos abiertos de los extremos de la solera
base (B), o en otra adyacente complementaria (B').

Las cimeras (A) son estructuras similares a las so-
leras, sólo que desprovistas de patas, siendo por tanto
65 armazones tubulares provisto en ambas caras con pivotes
de acoplaje (l) distanciados igual que los de las soleras.

Las cimeras complementarias (A') son armazones rígi-
dos, tubulares, provistos en ambas caras con pivotes de
sujeción (l) como las soleras. y dotadas, además, en los
70 terminales abiertos de su planta en "U" de dos pivotes de
sujeción (J) para acoplarse a los tubos abiertos del la-



teral de la cimera "A" o de otra cimera (A') y así sucesivamente.

En cuanto a los laterales, son armazones tubulares rígidos, de forma preferentemente rectangular, teniendo otro tubo central longitudinal paralelo a los de los extremos y soldado a las cabezas del armazón, y que a intervalos convenientes lleva soldados por ambas caras unos ángulos (L) convenientemente dispuestos, que forman las correderas de las bandejas; en cuanto a la estructura de las paredes, se forma por medio de varillas o alambres (M) que se empotran en los tubos laterales a través de unas perforaciones (O) previstas en ellos, y que se enhebran, pasando, a través de perforaciones similares previstas en el tubo central; dichos laterales se referencian con (C) como antes se ha citado, y los puntos de soldadura, con (S).

En cuanto a los laterales complementarios (C') son iguales a los descritos, solamente que por constituir los lados propiamente dichos, extremos, de la estantería, sólo llevan los ángulos (L) en sus caras interiores, dejando lisas las exteriores.

Las aplicaciones de estas estructuras son variadísimas, y a título de ejemplo citaremos que son utilizables para formación de jaulas, gallineros, librerías, anaquelos, etc., etc.

Solamente resta añadir, tras lo descrito, que en la presente invención caben cuantas variantes de realización sean posibles dentro del cuadro general de la misma, así como toda clase de combinaciones entre los diversos órganos descritos, y que su objeto podrá fabricarse en toda clase de materiales y tamaños apropiados sin limitación.

270761

2



N O T A. - Descrito suficientemente lo que antecede sólo resta consignar que lo que se declara propio y nuevo del solicitante es lo contenido en las siguientes:

REIVINDICACIONES

105

110

115

1 - Perfeccionamientos en estructuras tubulares desmontables, caracterizados por el hecho de haberse previsto una solera formada por un armazón rectangular de tubo metálico, que tiene abiertos los extremos laterales de los tubos frontal y posterior; teniendo en la parte inferior de sus esquinas unos soportes cortos tubulares, y estando dotado en su parte superior de pivotes verticales espaciados a distancias regulares, constituyendo esta solera la base principal de la estructura.

120

125

2 - Perfeccionamientos, según reivindicación 1ª caracterizados porque a los lados de esta solera principal se acoplan soleras complementarias formadas por un armazón tubular rectangular, abierto por uno de sus lados, tomando planta de "U", que tiene en sus ángulos, por la parte inferior, soportes de sustentación, teniendo por la parte superior pivotes verticales espaciados, y teniendo en sus extremos libres otros pivotes horizontales para acople a los extremos de los tubos, abiertos, frontal y posterior, del armazón de la solera principal antes descrita.

3 - Perfeccionamientos, según reivindicaciones 1 y 2 caracterizados porque sobre estas estructuras base, y sobre los pivotes verticales de las mismas, se acoplan los laterales, enchufados por sus bases en los pivotes de las

276761

24



130 soleras citadas; estando cada uno de estos laterales cons-
tituídos por un bastidor tubular rectangular, con cabezas
tubulares, que tiene en el centro, en sentido longitudinal
otro tubo metálico paralelo a los laterales; teniendo los
135 tubos laterales perforaciones equidistantes en sus caras
interiores, y teniendo el tubo central perforaciones pa--
santes en puntos coincidentes con las perforaciones de los
laterales.

140 4 - Perfeccionamientos, según reivindicaciones de 1
a 3 caracterizados porque en los tubos laterales citados,
y en sus perforaciones, se empotran varillas finas metáli-
cas, que atraviesan al tubo central.

150 5 - Perfeccionamientos, según reivindicaciones de 1 a
4 caracterizados porque se dota al conjunto de otras es--
tructuras verticales, paralelas a los laterales citados,
que quedan intermedios entre los mismos, y que tienen la
misma comstitución mecánica que aquéllos, acoplándose so-
bre las bases de solera por enchufe en los pivotes de las
mismas.

155 6 - Perfeccionamientos, según reivindicaciones de 1
a 5 caracterizados porque las estructuras verticales in-
termedias llevan soldados a ambos lados unos ángulos que
sirven de guías para los estantes, llevando las estructu-
ras laterales extremas otros ángulos similares, a las mis-
mas alturas, pero sóloamente por su cara interior, dejando
160 lisa la cara externa.

7 - Perfeccionamientos, según reivindicaciones de 1
a 6 caracterizados porque se han previsto unas cimeras
para remate de las estructuras verticales o laterales,
constituídas por una cimera principal, de forma rectan-



276761

165 gular, igual que la solera base, dotada de pivotes verti-
cales en su cara inferior, coincidentes en posición con los
de la solera base, para encajar sobre los terminales supe-
riores de los tubos, abiertos, de las estructuras laterales
descritas, rematando y fortaleciendo el conjunto; teniendo
170 abiertos sus extremos los tubos anterior y posterior de la
cimera, para encaje de cimera complementarias laterales.

175 8 - Perfeccionamientos, según reivindicaciones de 1
a 7 caracterizados porque se han previsto cimera comple-
mentarias formadas por estructuras tubulares de planta rec-
tangular, carentes de uno de sus lados, es decir, en plata
de "U" que tienen pivotes verticales en su cara inferior
para acople sobre los laterales del conjunto, y pivotes
horizontales en los terminales de sus brazos de "U" para
acople a los tubos de la cimera principal descrita, o de
180 otras cimera complementarias.

185 9 - Perfeccionamientos, según reivindicaciones de 1
a 8 caracterizados porque las estructuras son superponi-
bles en sentido vertical mediante empalme sucesivo de bas-
tidores laterales verticales; y son extensibles en sentido
horizontal por empalme de estructuras laterales, para dar
al conjunto la altura y anchura deseadas.

10 - PERFECCIONAMIENTOS EN ESTRUCTURAS TUBULARES DES-
MONTABLES.

- - - -

190 Todo según va descrito en esta memoria que consta de
siete hojas mecanografiadas por una cara, con ciento no-
venta y dos líneas y planos anexos.

Madrid 24 abril, 1962

ppa.

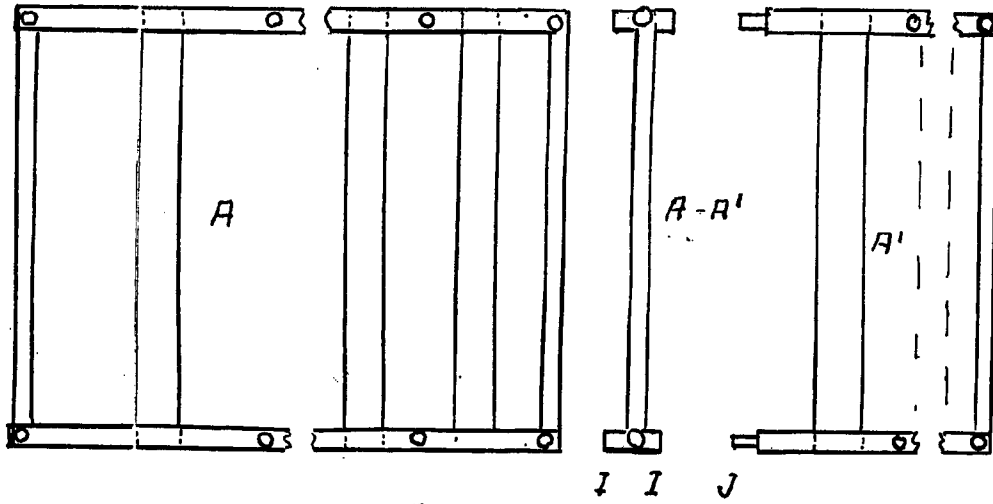


FIG. 1

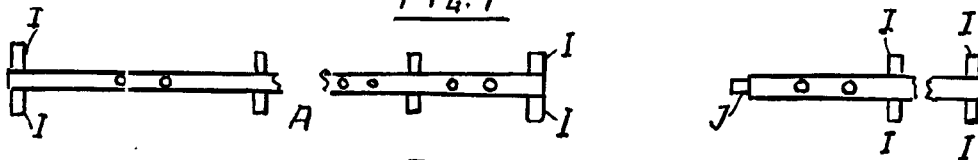


FIG. 2

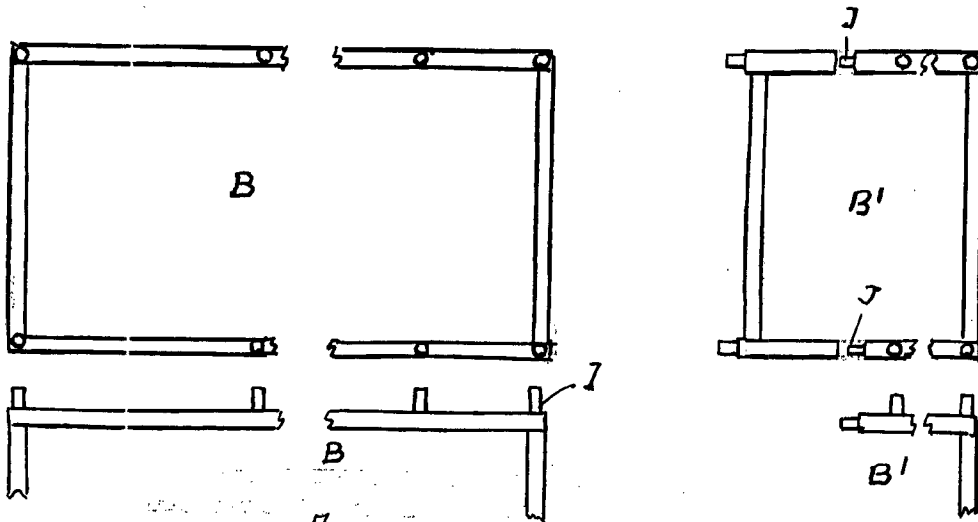


FIG. 3

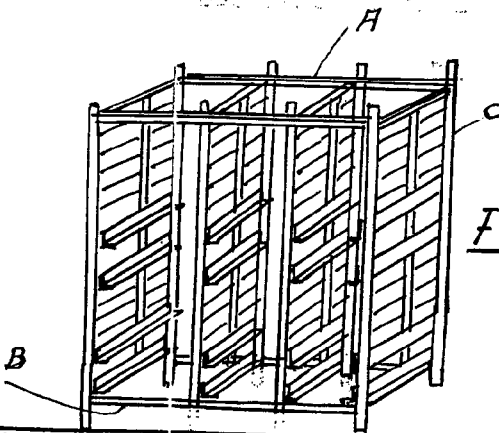


FIG. 4.

ESCALA VARIABLE

MADRID 24 Abril 1962
[Handwritten signature]

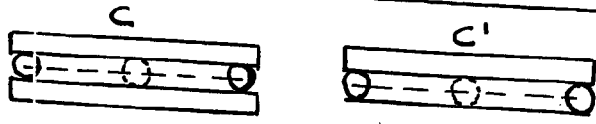


FIG. 5

24

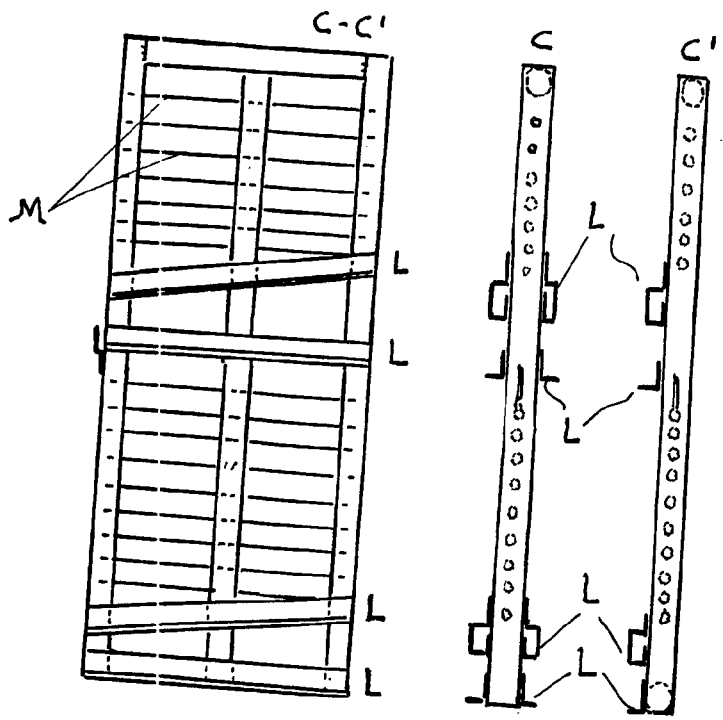


FIG. 6

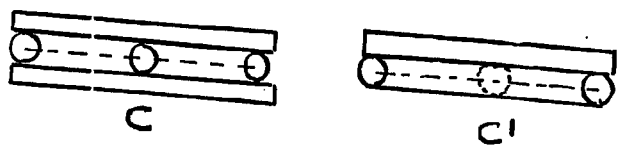


FIG. 7

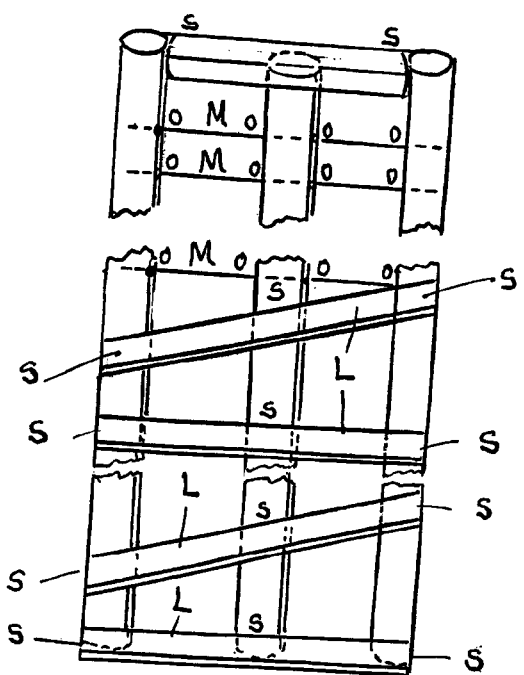


FIG. 8

ESCALA VARIABLE

MADRID 24 ABRIL 1962
[Handwritten signature]