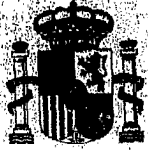


NUMERO	276718
FECHA DE PRESENTACION	5 ENE. 1984



ESPAÑA

MODELO DE UTILIDAD

16 JUN. 1984

30 PRIORIDADES:	31 NUMERO	32 FECHA	33 PAIS
-----------------	-----------	----------	---------

47 FECHA DE PUBLICIDAD	51 CLASIFICACION INTERNACIONAL F16L 13/00
------------------------	--

52 TITULO DE LA INVENCIÓN

"CONJUNTO DE PIEZAS PARA FORMAR UN NUDO".

71 SOLICITANTE (S)

CONSTRUCCIONES METALICAS SAF, S.A.

DOMICILIO DEL SOLICITANTE

C/.Andalucía s/n VALL DE UXO (Castellón).-

72 INVENTOR (ES)

73 TITULAR (ES)

74 REPRESENTANTE

DON JOSE LOPEZ CORTES.-



MEMORIA DESCRIPTIVA  
=====

El modelo de utilidad a que se refiere la presente memoria, está destinado a garantizar la propiedad y explotación en España, de un conjunto de piezas para formar un nudo, sobre el cual se unen varios tubos en distintas direcciones, cuyo conjunto introduce importantes novedades y perfeccionamientos sobre lo existente en el mercado, entendiéndose por conjunto de piezas para formar un nudo, los elementos necesarios para unir en un punto dado, varios tubos en distintas direcciones que, los cuales soportan, a su vez, estantes, buchs, etc.

5

De todos es conocida la gran aceptación en el mercado de los sistemas de unión de barras, tanto por su utilidad práctica y decorativa, como por su facilidad de montaje.

10

La mayoría de los sistemas resuelven la sujeción de los tubos o barras, con un dispositivo distinto para cada caso particular, resultando complicados y variados, con las consiguientes dificultades de fabricación, almacenamiento, distribución, montaje, etc.

15

El tipo de conjunto de piezas para formar un nudo, sobre el cual se unen varios tubos en distintas direcciones, objeto de esta invención, reúne una serie de características tales que, junto con un número reducido de accesorios, resuel-

20



ve prácticamente todas las uniones de los elementos, con lo que las dificultades enumeradas anteriormente quedan considerablemente reducidas.

5 Para facilitar la comprensión de la descripción que vamos a efectuar, se acompañan unos dibujos que muestran los elementos objeto de la invención, así como ejemplos de montaje, bien entendido que tales dibujos serán representativos y no deben restringir el alcance del invento a la sola forma representada en ellos, sino que caben todas las variaciones que requieran los diversos casos de aplicación.

10 Dichas figuras muestran:

Fig.1.- Perspectiva del conjunto de piezas para formar un nudo.

15 En ella se observa que el conjunto de piezas se compone de un prisma de cuatro caras -1-; una tapa de bloqueo -2-; un gancho -15- y un soporte -17-. El prisma -1- tiene en la cara -3-, cuatro ranuras -9-, en forma de T, que se prolongan por las caras -5-, -6-, -7-, -8-. Una de las paredes interiores -11-, de las ranuras -9-, en forma de T, tiene una inclinación -11-, para que el gancho -15- entre en las ranuras -9-, en forma de cuña; otra ranura de idénticas características en la cara -6-, del prisma -1-, que se prolonga por la cara -4-, con dos agujeros -12- en los vértices y a los lados de la ranura



-16-, a media altura del vértice -21-, para recibir el soporte -17-. En la cara -3-, en el centro de la misma, hay un alojamiento -13-, con un agujero roscado -14-.

5 Una tapa -2- de bloqueo, con un alojamiento -18-, para la cabeza del tornillo -20- y con un agujero -19-. El borde de la tapa -2-, con un doble -21-, cuyo perímetro interior es ligeramente superior al de una cara del prisma -1-.

10 Un gancho -15-, con una cabeza -22- en forma de T y una pared -23-, con inclinación para ajustar dentro de las ranuras -9- del prisma -1-, en forma de cuña, con un cuerpo de cilindro -24- y una hendidura -25-, para unir los tubos al gancho.

15 Un soporte -17-, con un pivote -26-, para ajustarse al agujero -12- del prisma -1-, con una plataforma -27- y un agujero -29-, para sujeción de los estantes, buchs, etc.

Fig.2.- Montaje del conjunto de piezas.

20 El gancho -15- se une al tubo -28-, introduciendo el cuerpo cilíndrico -24- dentro del tubo -28-. En el punto donde está la hendidura -25-, se le hace otra al tubo -28-, una vez colocado el cuerpo cilíndrico -24- del gancho -15- dentro del tubo -28-. El gancho -15-, así montado, se introduce dentro de las ranuras -9- de la cara -3- del prisma -1-, autoajustándose por la entrada en cuña de sus paredes inclinadas -11-



5 y -23- respectivamente, y en la ranura -16-, de la cara -4- del prisma. Se coloca la tapa de bloqueo -2-, en la cara -3- del prisma -1- y se cierra con el tornillo -20- que, al llegar al final de su recorrido de roscado, bloquea por una parte la tapa de bloqueo -2- y ésta, a su vez, bloquea los cuatro gan- chos -15- y, por otra parte, el gancho -15- que está colocado en la ranura -16- del prisma -1-. Finalmente, se coloca en los agujeros -12- el soporte -17- y el montaje queda completado, obteniéndose una unión de varios tubos, rígida y fuerte fig.3.



REIVINDICACIONES  
=====

12.- Conjunto de piezas para formar un nudo, sobre el cual se unen a su vez varios tubos en distintas direcciones, caracterizado por comprender: un prisma de cuatro caras, con cuatro ranuras en forma de T en una cara, y otra en la cara lateral del mismo, de idénticas características, las cuales tienen una pared con inclinación, para que los elementos que se coloquen en ellas ajusten en forma de cuña en las dos esquinas verticales opuestas a la cara en donde hay cuatro ranuras en forma de T, habiéndose vaciado hasta media altura las aristas, quedando una plataforma cuadrada, donde se han hecho dos agujeros para colocar unos soportes en la cara del prisma donde van las cuatro ranuras, teniendo en el centro una hendidura y un agujero roscado pasado; una tapa de bloqueo con un alojamiento embutido en el centro, para la cabeza de un tornillo, con un agujero, teniendo en el borde de la tapa un doble alrededor de la misma, cuyo perímetro interior es ligeramente superior al de una cara del prisma; un gancho con una cabeza en forma de T, con una pared inclinada para ajustarse en forma de cuña, con un cuerpo cilíndrico por donde se une al tubo, con un hendido para fijación del mismo; un soporte, con un pivote en un extremo, para fijarse el prisma y una superficie plana con un agujero central en el otro extremo, para sujeción y soporte de estantes, buchs, y otros.



2º.- Conjunto de piezas para formar un nudo, sobre el cual se unen a su vez varios tubos en distintas direcciones, caracterizado porque al unirse los ganchos, portadores de los tubos, en las ranuras del prisma, en forma de cuña, una tapa bloquea el conjunto, al roscar un tornillo que la sujeta y que, a su vez, bloquea el gancho colocado en la cara opuesta, quedando un conjunto rígido y fuerte.

3º.-"CONJUNTO DE PIEZAS PARA FORMAR UN NUDO".

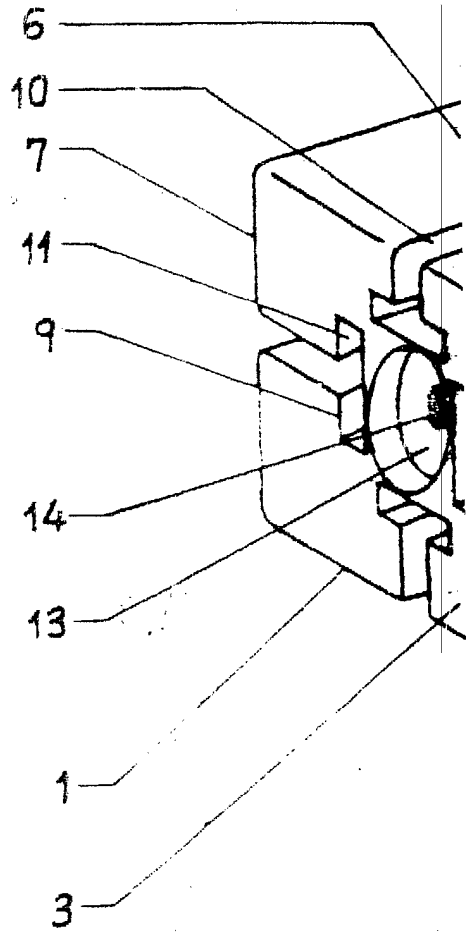
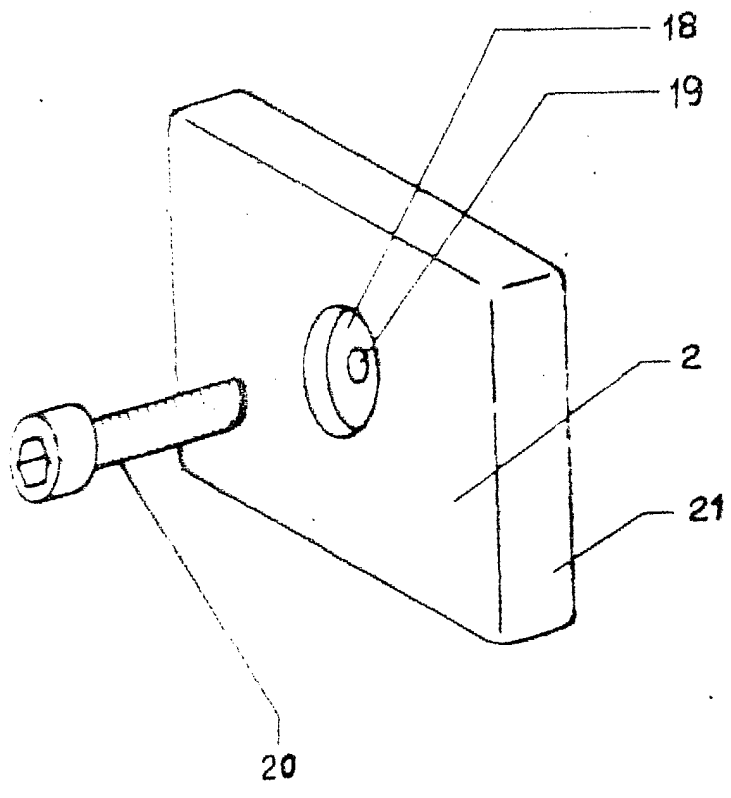
De conformidad en un todo en lo esencial y fines industriales a lo descrito en la precedente memoria descriptiva y gráficamente representado en los adjuntos planos para su mejor comprensión.

Esta memoria consta de SIETE hojas escritas o mecanografiadas por una sola cara a doble espacio.

Madrid, 5 ENE. 1984

Por autorización de la interesada.-

Fig. 1





5 E

276718

11 16 4

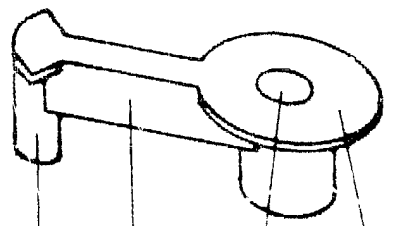
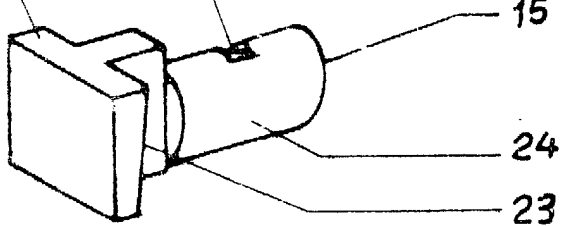
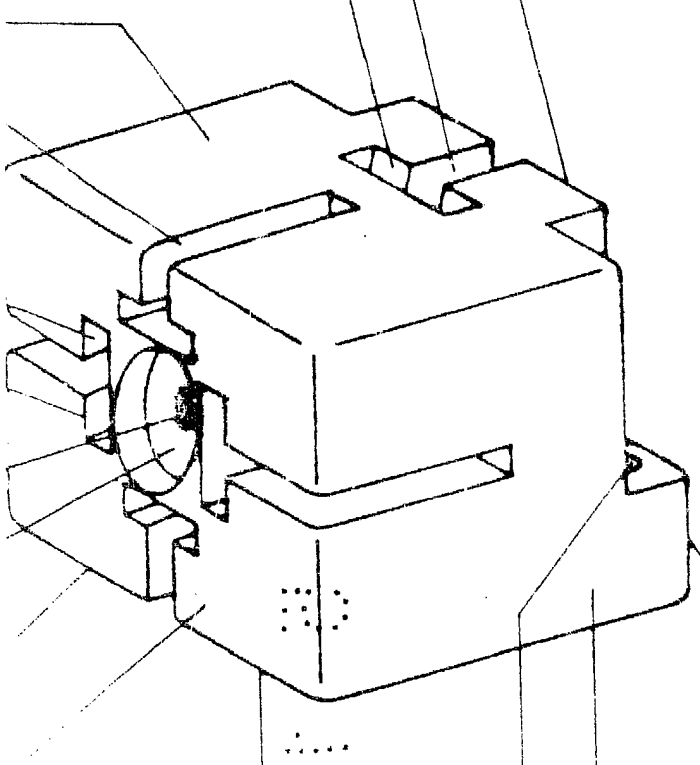
22

25

15

24

23



8

12

5

21

26

17

29

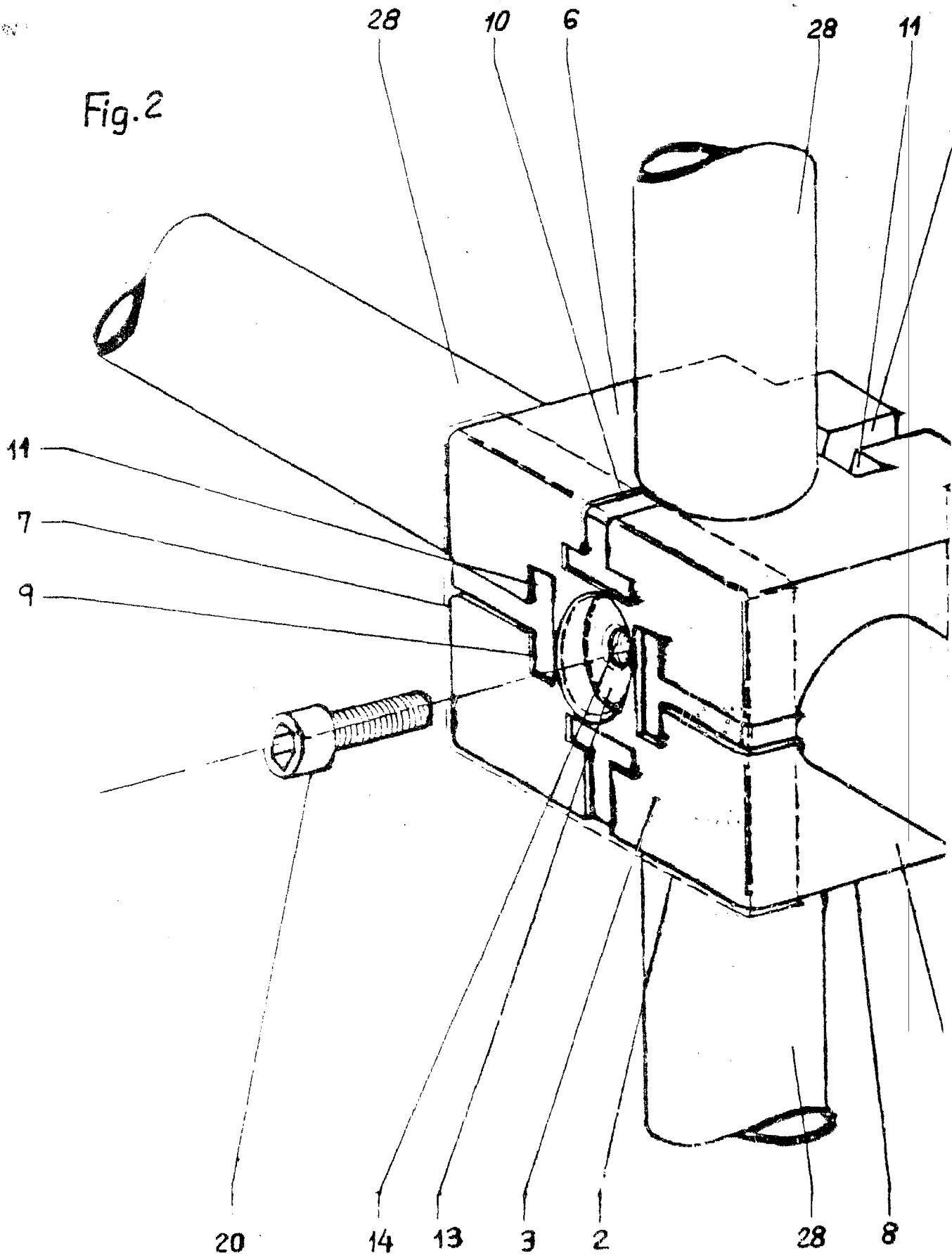
27

Escala variable  
MADRID

5 ENE. 1984

*[Handwritten signature]*

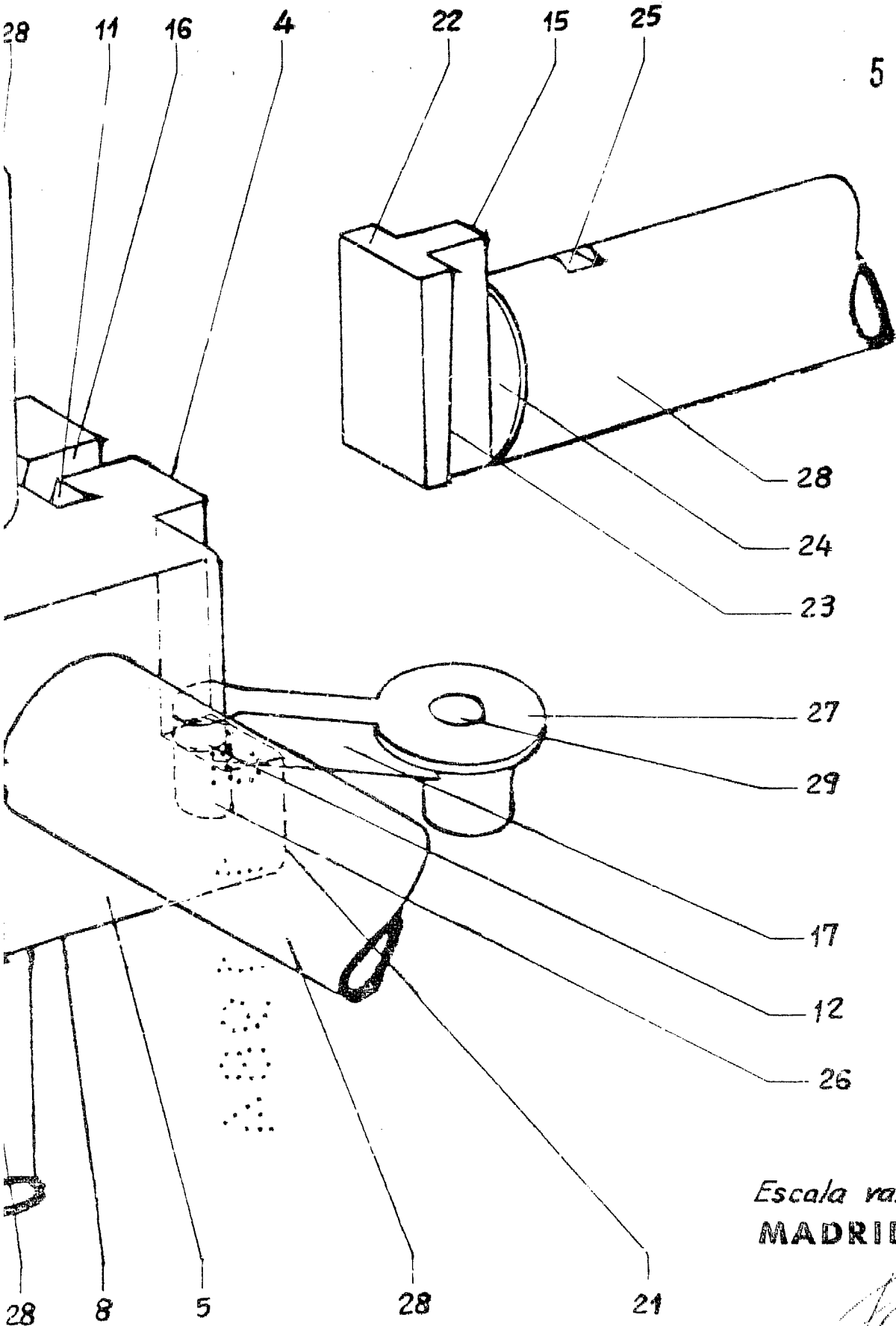
Fig.2



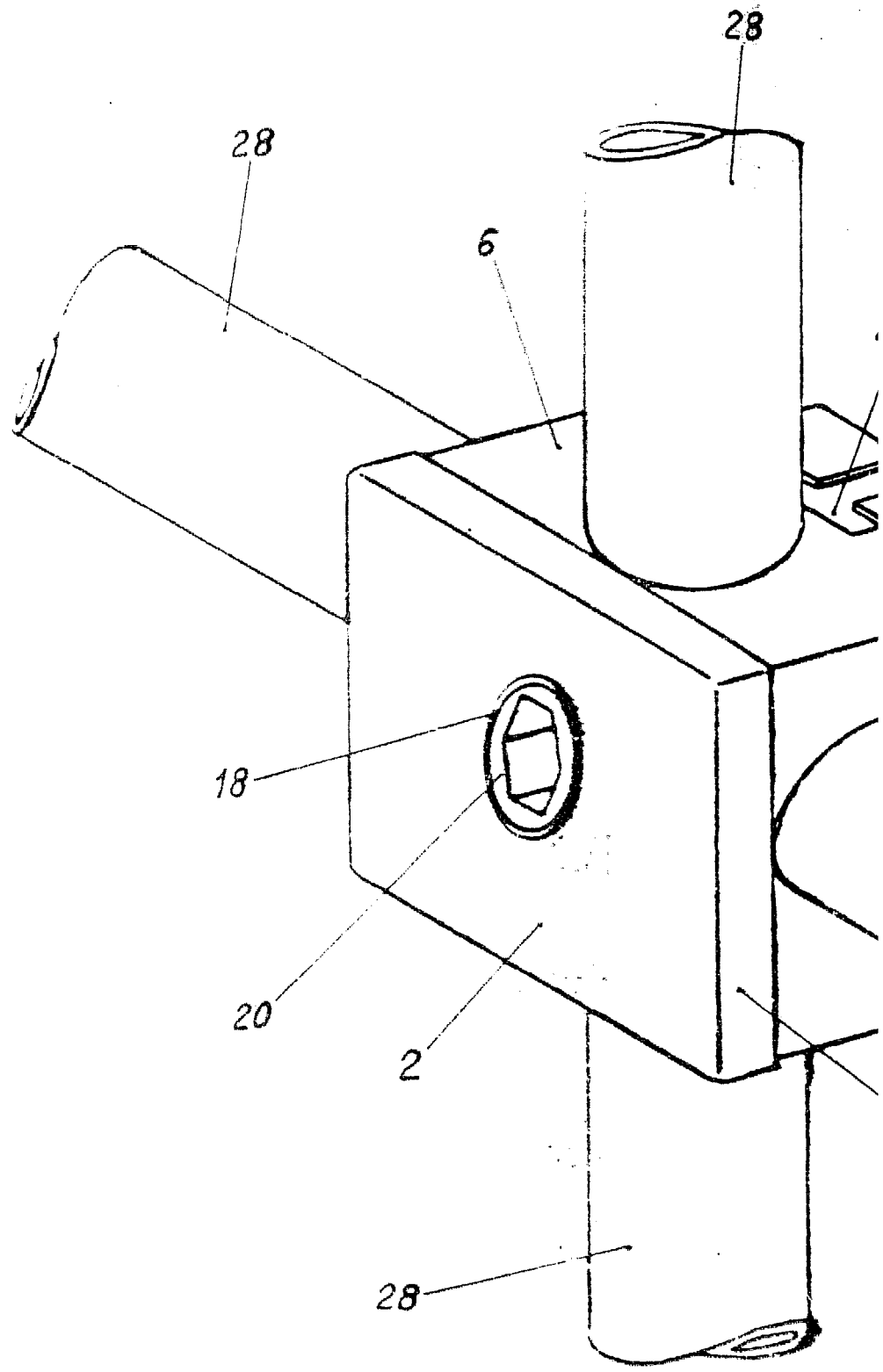


5 E

276718



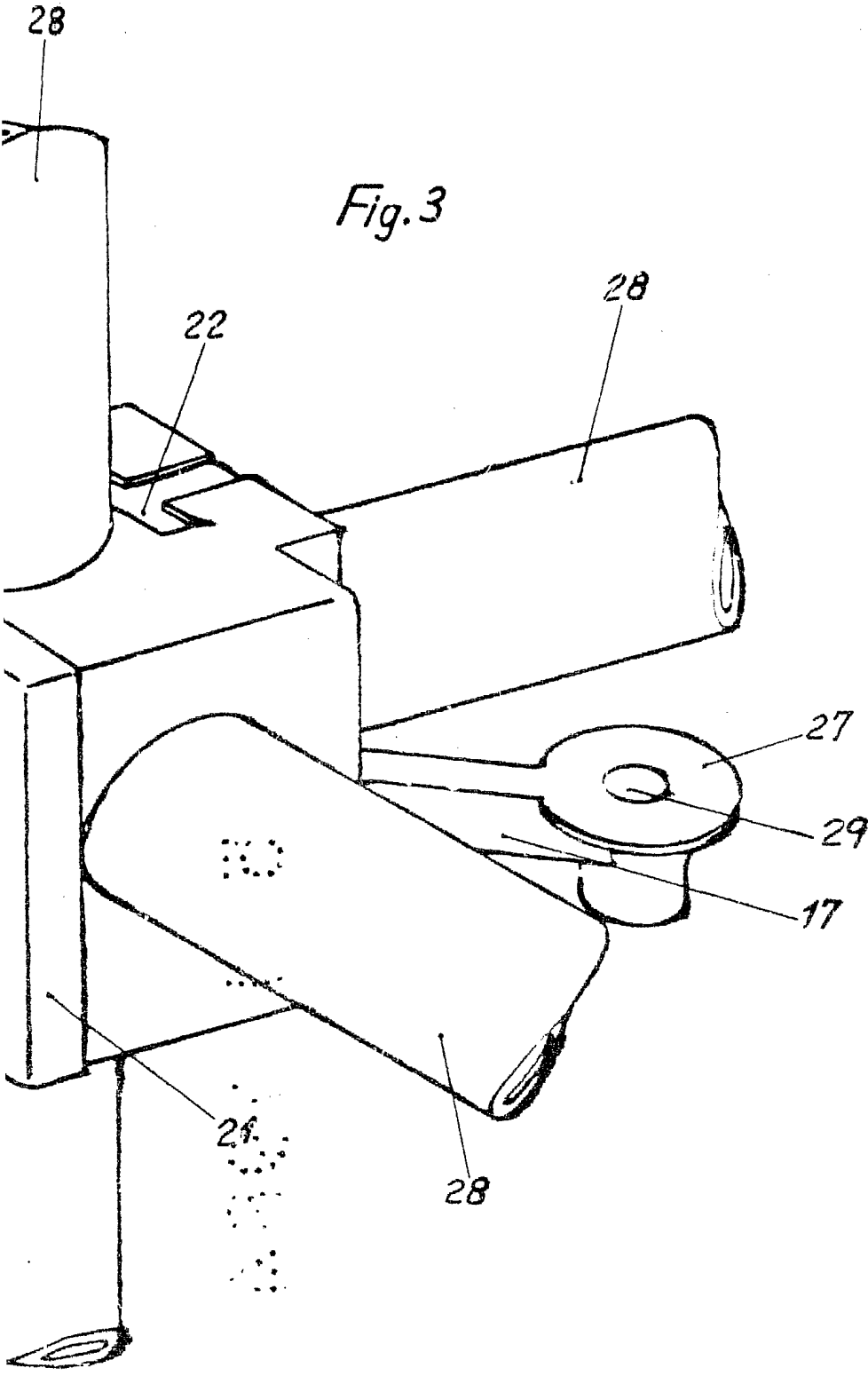
Escala variable  
MADRID 5 ENE 1984





276718

Fig.3



Escala variable

MADRID

5 ENE. 1984

*[Handwritten signature]*