



1892

276506

Memoria Descriptiva

para

una Patente de Introducción

por diez años en España

a favor de

Sociedad Hispano Francesa de Optica Shifro, S.L.

residente en

Reus (Tarragona)

General Yagüe nº 12

por:

"MEJORAS EN LA CONSTRUCCION DE DISPOSITIVOS PARA LA ARTICULACION
DE FRENTES Y VARILLAS DE LAS GAFAS METALICAS".

=====



R. 1382

276506

La presente patente de introducción se refiere a mejoras en la construcción de dispositivos para la articulación de frentes y varillas de las gafas metálicas, que permite montar estas últimas, eliminando los inconvenientes que presentan los sistemas hasta ahora utilizados.

5 Como es sabido, la disposición corriente, en la articulación de las gafas metálicas, consiste en que el extremo de la barra frontal lleva un fresado o estampado, y en el centro del mismo practicado un orificio, mientras que la varilla presenta un vaciado, comprendido entre dos orejas, que aloja dicho extremo estampado de la barra frontal, uniéndose
10 se entre sí ambos elementos por un pasador.

Esta disposición tiene el doble inconveniente de que es muy débil y frágil por una parte, y, por otra, que hace imprescindible el empleo de una máquina martilladora, para dar a los extremos de la varilla próxima a la articulación un grueso superior al resto de la varilla, cuyas
15 máquinas son muy costosas.

En la disposición que se reivindica, se sueldan en los extremos de la barra frontal y de la varilla unas piezas análogas a orejas, que llevan dispuestos en sus centros orificios, que permiten, con un pasador o tornillo, constituir una bisagra sólida, al realizar la unión entre
20 la barra de frente y la correspondiente varilla, lo que además de proporcionar mayor solidez, hace más fácil el cambio de las varillas de las gafas.



276506

Es decir, mediante la disposición mejorada que se reivindica, se consiguen como ventajas principales: la mayor solidez y seguridad, la posibilidad de emplear como elemento de unión un tornillo, lo que supone mayor facilidad en el cambio de varillas; una mejor presentación estética, y el poder prescindir de las máquinas martilladoras, ya que para dar a la varilla la forma necesaria en este caso, basta utilizar una simple prensa.

Como variante de la disposición que se reivindica, puede utilizarse, en la parte correspondiente a la varilla, una charnela de las que usualmente se utilizan en las gafas de plástico, que pueden ir indistintamente soldadas o atornilladas a la varilla, realizándose el atornillado, en su caso, por medio de vástagos soldados a la varilla o pasante.

Para mayor claridad concretaremos las características de los dispositivos que se reivindican, con referencia a las adjuntas figuras, que corresponden únicamente a una forma de ejecución, sin carácter alguno limitativo, que se presenta a título de ejemplo de realización con el fin indicado, ya que la forma, dimensiones y materiales con los cuales se fabriquen sus piezas, serán en cada caso los que se estimen pertinentes, para la aplicación concreta de que se trate, sin que tales variaciones, así como las que se hagan en detalles de presentación u organización, afecten a la esencialidad reivindicada, por lo que los dispositivos para la articulación de frentes y varillas de las gafas metálicas, que se fabriquen dentro de la idea general reseñada, con cualquiera de esas modificaciones, no serán sino variantes, igualmente comprendidas y protegidas por el presente registro.

Las figuras 1 y 2 respectivamente en alzado y planta, muestran una articulación de la barra frontal de unas gafas y una varilla,



276506

establecidas de acuerdo con lo que se reivindica.

Las figuras 3 y 4 ilustran, separadamente, las partes que en la varilla y en la barra del frente de la gafa constituyen la articulación.

5 Las figuras 5 y 6 son las proyecciones en planta de los elementos representados en las figuras 3 y 4.

La figura 7 es la sección por el plano que se indica en A-B sobre la figura 3.

10 La figura 8, de modo análogo, se refiere a la sección señalada en C-D en la figura 4.

La figura 9 en representación análoga que la figura 1, se refiere al caso de que la varilla presente dos orejas que encajan entre tres aletas de la barra frontal.

15 La figura 10 representa la proyección en planta de la articulación a que corresponde la figura anterior.

Las figuras 11 y 12 en alzado y planta respectivamente, indican la disposición en el caso de ser cuatro orejas en la varilla y cinco aletas en la barra frontal.

20 Con referencia a dichas figuras y a los números que sobre ellas designan las partes y detalles de los dispositivos representados, que interesan a los fines de esta memoria, la descripción de los mismos es como sigue:

25 La varilla 1 (figuras 1 á 6) de la gafa, lleva soldada la oreja 2 que encaja entre las aletas 4 de la pieza 6, que por su parte 5 va unida por la soldadura 10 a la barra frontal 7 de la gafa.

La oreja 2 y las aletas 4 tienen un orificio 9 para el tornillo pasante 3, con lo que completa la bisagra de unión entre la vari-



276506

lla y la barra; estando limitado el giro de aquella por el tope 8.

Como se ha indicado, en vez de una sola oreja 2 y las aletas 4 que la comprenden, el número de aquellas puede ser dos (figs. 9 y 10) ó cuatro (figs. 11 y 12), y en correspondencia tres aletas 4 en el primer caso, y cinco en el segundo. En esta forma de ejecución, las aletas van dispuestas en la pieza 6 que se prolonga en la parte 11, unidas por tornillos 12 a la barra frontal 7.

5

.....

.....



276506

N O T A

La presente patente de introducción comprende las siguientes reivindicaciones:

5 1.- Mejoras en la construcción de dispositivos para la articulación de frentes y varillas de las gafas metálicas, caracterizadas porque el dispositivo está constituido por una pieza unida por soldadura y tornillos en el extremo de la barra frontal, la cual, en planos perpendicu-
10 lares a la misma, presenta aletas entre las que se acoplan orejas dispuestas en el extremo de la varilla, dotadas unas y otras de orificios que se corresponden, para recibir un tornillo pasante, que completa con ello la bisagra de unión; formando entre la varilla y sus orejas un escalón, que hace de tope, que limita la abertura de la varilla respecto a la barra.

15 2.- Mejoras en la construcción de dispositivos para la articulación de frentes y varillas de las gafas metálicas.

Según se describe y reivindica en esta memoria descriptiva y se ilustra con los planos reglamentarios que a la misma se acompañan.

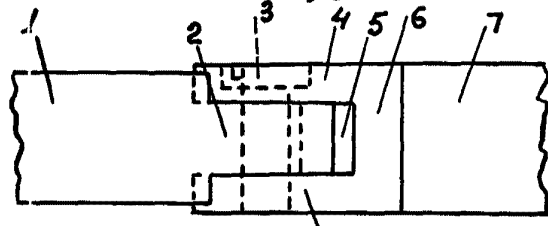
Consta esta memoria de seis hojas foliadas y escritas a máquina por una sola de sus caras.

Madrid, a 14 ABR. 1962

CARLOS ROEB
P.P.

275508

Fig. 1.



1962

Fig. 2.

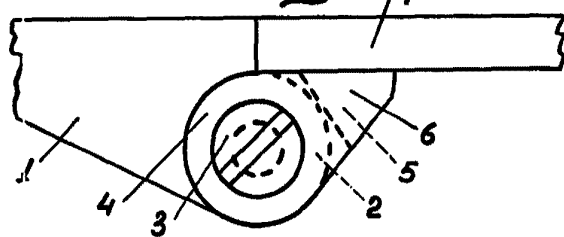


Fig. 3.

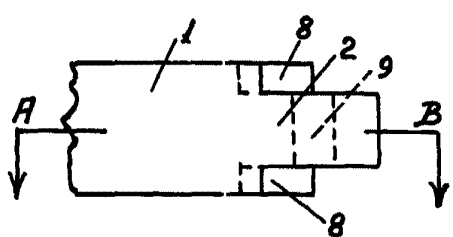


Fig. 4.

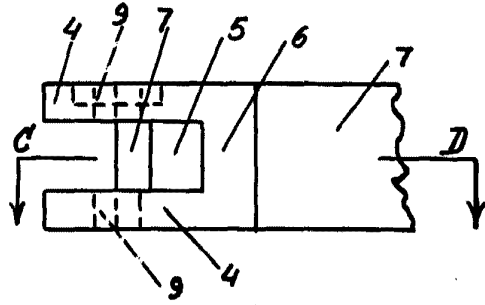


Fig. 5.

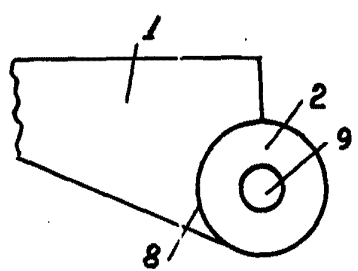


Fig. 6.

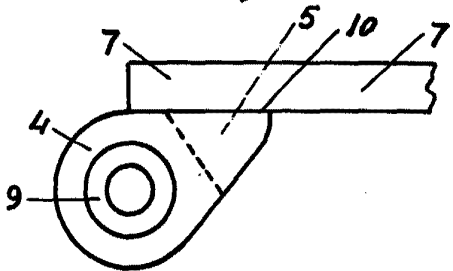


Fig. 7.

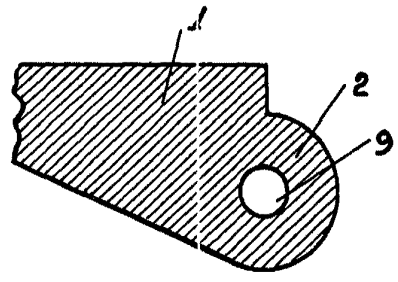
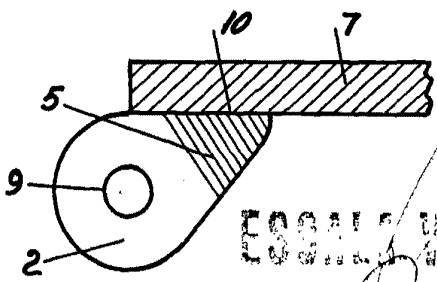


Fig. 8.



ESCALA VARIABLE

CARLOS ROEB
P. P.

17184

Fig. 9. 276506

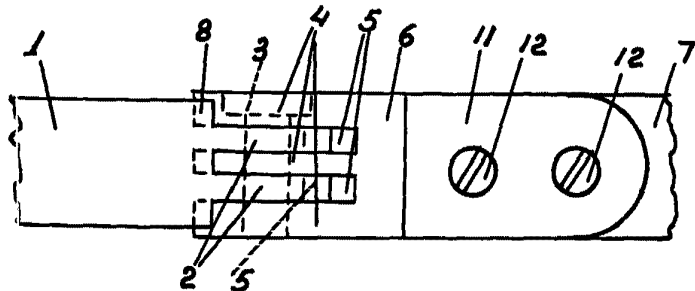


Fig. 10.

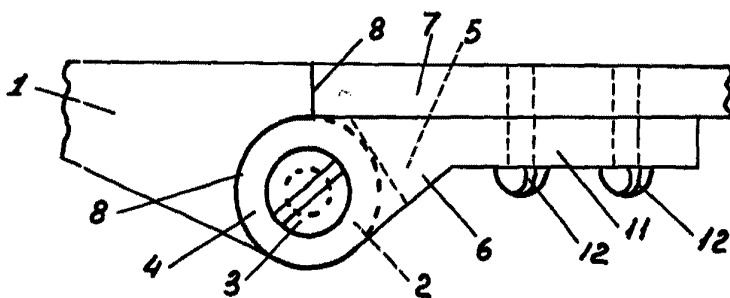


Fig. 11.

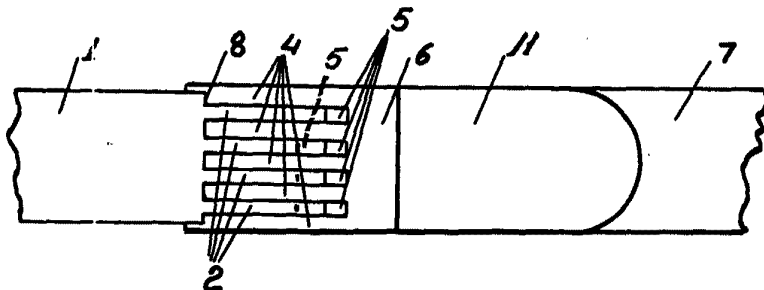
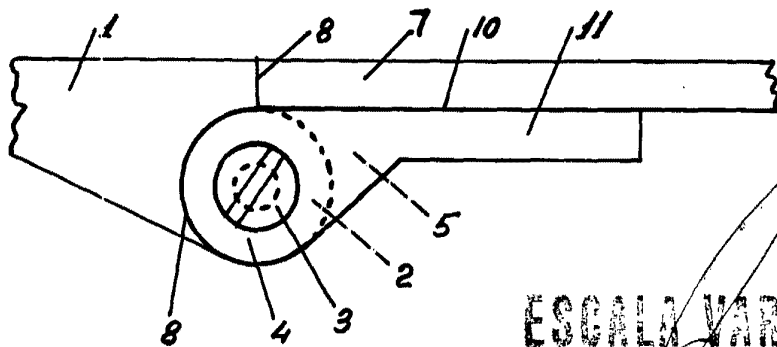


Fig. 12.



ESCALA VARIABLE

CARLOS ROEB

M.P.

19.7284