



276480

PATENTE DE INTRODUCCIÓN

por 10 años

A favor de Dña. VICTORIA GAMISSANS OLIVÉ, de nacionalidad española, residente en Barcelona, Avda. República Argentina, nº 41-43. - - - - -
por: "PERFECCIONAMIENTOS EN EL MONTAJE DE BOBINAS TEXTILES EN LAS INSTALACIONES DE SOPORTE" - - - - -

MEMORIA DESCRIPTIVA

El objeto de la presente patente de introducción, practicado con éxito en el extranjero, se refiere a perfeccionamientos en el montaje de bobinas textiles en las instalaciones de soporte.

5 Varios han sido los sistemas empleados para lograr una simplicidad y a la vez un perfecto montaje de las bobinas que comprenden paquetes de mecha y que se instalan comunmente en las máquinas manuales bobinadoras y a la vez en las
10 mecheras y otras máquinas de la industria textil. Principal-

276480



mente son objetivo de los sistemas empleados la instalación perfectamente rotatoria de estas bobinas y la facilidad de adaptación en los mismos soportes de bobinas de diferentes tipos y diámetros.

5 El primero de estos puntos ha sido ya solventado con medios apropiados de sustentación de las bobinas, sin embargo en los sistemas y dispositivos empleados hasta hoy en día no se ha encontrado todavía la solución práctica a esta deseable adaptación de los diferentes tipos de bobina, inconveniente
10 éste que al subsanarse proporcionaría una notable ventaja en las operaciones de trabajo de las máquinas anteriormente citadas.

Así pues, las mejoras en cuestión hacen referencia concretamente a un dispositivo que soluciona en forma radical
15 este engorroso problema del montaje de las bobinas textiles en las instalaciones-soporte que sostienen a las mismas con libertad de rotación.

El dispositivo que se cita consiste en un cuerpo cilíndrico que presenta exteriormente un diámetro adecuado a
20 los de los huecos axiales de las bobinas, en cuya periferia externa comprende una valona circundante en la que descansa la propia bobina, presentando dicho cuerpo adaptador, en su
extremo superior, una boca en escalón circundante interna por la que se acopla el mismo al apéndice del soporte instalado en la máquina.
25

Ventajosamente la mencionada valona continúa con su mismo diámetro un tramo del cuerpo cilíndrico determinando una zona cilíndrica que se remata inferiormente a su vez con una segunda valona, lo que permite la adaptación de un mayor
30 número de bobinas aún en el caso de que presenten diferencias

276483



en el diámetro de su hueco axial. Se comprende que incluso, en caso deseado, puede preverse una tercera valona con un mayor diámetro.

5 El empleo del dispositivo adaptador en cuestión facilita a la vez el empleo de bobinas absolutamente cilíndricas en su hueco interno lo que evita la fabricación del tipo de bobina especial que se viene utilizando hasta el presente en muchas instalaciones.

10 Con el fin de facilitar la explicación, se acompaña a la presente memoria una lámina de dibujos en la que se han representado unas realizaciones que se citan a título de ejemplo, no limitativo del alcance de la patente.

En los dibujos:

15 La figura 1 ilustra en alzado esquemático uno de estos dispositivos adaptadores, provisto de la correspondiente bobina, dibujada ésta en trazos,

la figura 2 muestra, asimismo en alzado esquemático, un dispositivo adaptador que presente una doble valona, habiéndose representado en trazos la adaptación sobre el mismo de dos bobinas una en cada valona, y

20 la figura 3 manifiesta en sección alzada, convencionalmente fragmentada, el montaje de la bobina según el sistema perfeccionado objeto de esta patente.

Según los actuales perfeccionamientos, el montaje de la bobinas B que soporta el paquete comúnmente de mecha M, se efectúa amoviblemente en el soporte S armado en la máquina correspondiente, empleándose para ello característicamente un dispositivo adaptador especial -1- constituido por un cuerpo cilíndrico de longitud algo mayor que la de la bobina y con diámetro menor que el del hueco axial -2-

30



276430

de la misma.

Este cuerpo cilíndrico, fabricado ventajosamente a base de un material sólido y a la vez ligero, tal como nylon, o un material plástico o resina idóneos, presenta la particularidad de comprender periféricamente en una zona próxima a su extremidad inferior -3- una valona cónica -4- de diámetro adecuado para que reciba en apoyo a la bobina B.

De este modo, la bobina es sostenida por el cuerpo adaptador -1-, mientras que éste se acopla al apéndice A, lo que se establece por medio de la boca extrema superior -5- (figura 3) de este cuerpo, en la que se ha previsto un escalón circundante interno -6-, preferentemente biselado, quedando suspendido por dicho escalón en el apéndice transversal A del dispositivo-soporte, cuyo apéndice como ya es sabido es susceptible de adquirir una posición vertical para obtener así la liberación del conjunto adaptador-bobina.

En el caso representado en la figura 2, el indicado cuerpo adaptador, presenta su valona -4- prolongada inferiormente determinando una zona cilíndrica regresada -7- que en su borde inferior se remata con una segunda valona -8- asimismo cónica, teniendo presente el dejar entre dicha última valona y el extremo libre del cuerpo -1- un espacio suficiente para permitir utilizar esta zona libre como empuñadura para el asido manual del adaptador.

Esta doble valona -4-8- permite el acoplamiento, en el adaptador -1-, de las bobinas B y B' con diámetro de su hueco -2- axial distinto. Así cuando el radio X de este hueco sea menor, la bobina B correspondiente descansará sobre la valona -4-, mientras que cuando dicho radio sea mayor Y, entonces la bobina B' se apoyará sobre la valona -8-.

276480



Con el fin de facilitar la fabricación de este dispositivo adaptador, el cuerpo -1- que lo integra se formará a base de dos piezas acoplables entre sí por sus testas, lo que permitirá obtener el escalón interno -6- con toda comodidad. Como es de suponer todo el cuerpo -1- será hueco, obteniendo así al propio tiempo que una gran ligereza un ahorro considerable de materia prima. Con la referencia -10- se indica la juntura entre dichas dos piezas.

10 El borde externo de la boca superior -5- del cuerpo adaptador presenta un biselado -9- que facilita la introducción por ensartado de la bobina en dicho cuerpo.

En caso deseado, la zona regresada -7- y la valona cónica -4- pueden estar formados por un casquillo independiente adaptable al cuerpo cilíndrico -1-, en cuya periferia comprenderá entonces, formando cuerpo con él, únicamente la valona -8-, contra la cual descansará el mencionado casquillo.

El objeto de la patente, dentro de su esencialidad, puede ser llevado a la práctica en otras formas de realización que difieran sólo en detalle de la indicada a título de ejemplo, a las cuales alcanzará igualmente la protección que se recaba. Podrá, pues, fabricarse este dispositivo adaptador en cualquier forma y tamaño, con los medios y materiales más adecuados, y con el número de valonas más convenientes, por quedar todo ello comprendido en el espíritu de las reivindicaciones.

NOTA

Se reivindica como objeto de la presente patente de introducción:

30 1.- Perfeccionamientos en el montaje de bobinas tex-



tiles en las instalaciones de soporte, caracterizados esencialmente por el hecho de establecer el sostenimiento de la bobina a través de un cuerpo adaptador intermedio, cilíndrico y de diámetro menor y apropiado al hueco axial de la bobina, cuyo cuerpo adaptador presenta en su periferia una valona en la que descansa por uno de sus extremos la bobina, acoplándose amoviblemente el indicado cuerpo al apéndice soporte de la instalación por medio de su extremo superior donde presenta para ello una boca de escalón circundante interno.

10 2.- Perfeccionamientos en el montaje de bobinas textiles en las instalaciones de soporte, según la anterior reivindicación, caracterizados porque la valona circundante del cuerpo adaptador se prolonga inferiormente constituyendo una zona cilíndrica regresala por cuyo borde inferior se remata en una segunda valona de mayor diámetro, lo que permite instalar bobinas de diferente diámetro en cuanto a su hueco axial.

20 3.- Perfeccionamientos en el montaje de bobinas textiles en las instalaciones de soporte, según las reivindicaciones 1 y 2, caracterizados porque desde la última valona del cuerpo adaptador hasta su extremo inferior, existe un tramo de longitud y diámetro adecuados para el asido manual del mismo.

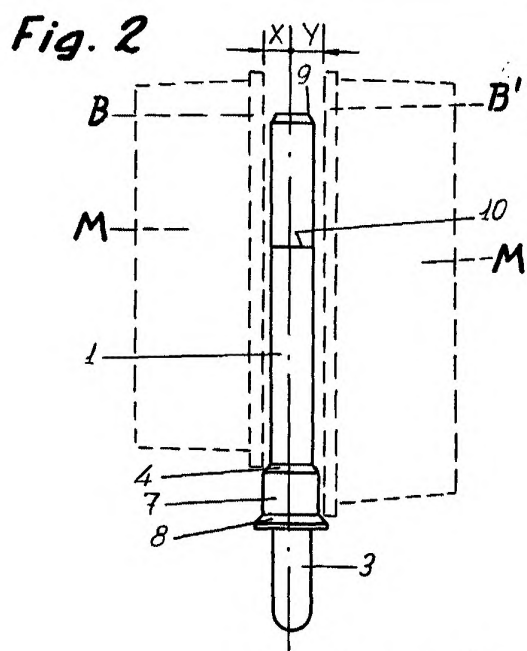
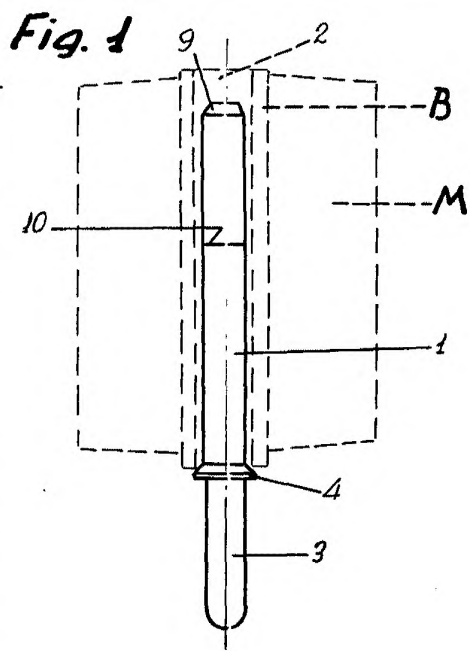
4.- PERFECCIONAMIENTOS EN EL MONTAJE DE BOBINAS TEXTILES EN LAS INSTALACIONES DE SOPORTE.

Consta la presente memoria descriptiva de seis hojas mecanografiadas, numeradas, foliadas y escritas por una sola cara, acompañada de una hoja de dibujos.

Barcelona, para Madrid a 5 de Abril de 1962.

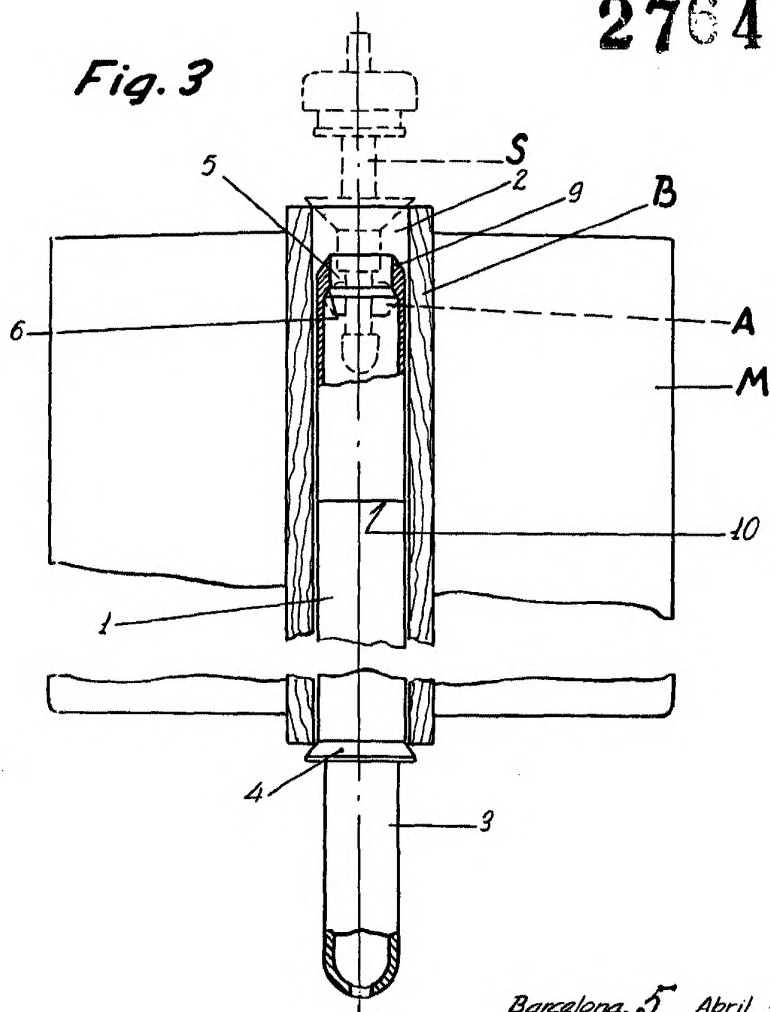
VICTORIA GAMBISANS OLIVÉ

P. A.



276480

Fig. 3



Barcelona, 5 Abril 1962.
p.a.

Antoni Rafael

Escala variable.