



276467

276 467

- 1 -

MEMORIA DESCRIPTIVA
que se acompaña con la solicitud de una Pa-
tente de Invención, por veinte años en España,
a favor de DON MANUEL ROS LORENZO, de nacionali-
dad española, residente en MADRID, Ibiza, 33

por:

" UN SISTEMA DE FORJADO "

- 0 - 0 -

276467



5 La invención a que se refiere la presente memoria, constituye una novedad industrial, con características y ventajas que la hacen merecedora del privilegio de explotación exclusiva, que por ella se solicita, de acuerdo con las prescripciones del Estatuto vigente sobre Propiedad Industrial, de 26 de Julio de 1.929, texto refundido, publicado el 30 de abril de 1.930.

10 El presente registro de Patente de Invención, concierne como su enunciado indica a un sistema de forjado, de acuerdo con la descripción detallada que del mismo se realiza, debiendo interpretarse siempre este concepto en su más amplio sentido y nunca en limitativo.

15 El resultado industrial conseguido bajo este sistema, mejora notablemente todo cuanto sobre el particular se conoce y utiliza actualmente, tanto por su sencillez constructiva, mínimo de empleo de materiales, resistencia, duración, perfecta protección térmica y acústica y economía.

20 Para mejor comprensión de este objeto, se adjunta a la presente memoria, una hoja doble de planos, en la que a título de ejemplo no limitativo, se representan todas y cada una de las partes que lo forman y relación que guardan entre sí.

25 En la citada hoja de dibujos que ilustra una vista en sección longitudinal del forjado objeto de este registro, queda representado.

FIGURA PRIMERA.- Corresponde a la vigueta propiamente dicha que actúa de forma de apoyo a dos bovedillas adyacentes, y la cual es la base del forjado.

La forma de esta viguetilla es de T invertida.

30 En esta viguetilla se aprecian las siguientes referencias:

276467



1.- Estructura de la vigueta que como queda anteriormente indicado muestra una sección de T invertida.

2.- Zona de soporte de la bovedilla unida solidariamente.

35 Este soporte presenta una zona saliente plana horizontal en la que es susceptible de colocación el perfil saliente de la bovedilla en la forma que oportunamente se indicará.

40 3.- Tabiquillo de ruptura previsto en la parte superior de la vigueta representada en la Fig. 1ª, que permite por contundencia su fácil separación con el fin de determinarse el relleno de masa en la cámara de la vigueta.

4.- Corresponde a la armadura metálica con o sin estribos prevista en la cámara -5-.

45 5.- Cámara mencionada de perfil en U de base sensiblemente trapecial y en la cual se deposita el relleno de masa fraguante y la armadura metálica de resistencia.

6.- Tabiquillos de ruptura situados en la parte inferior ensanchada de la vigueta en T de fácil separación por golpeo y que permite la ampliación de la cámara de relleno del elemento cerámico o cemento.

50 En los casos de utilizarse únicamente como cámara de relleno el perfil -5- en U, las cámaras -7- actúan de elemento de protección térmica y acústica, reducción de peso y empleo de materiales.

55 El trabajo de esta pieza es por tanto de relleno como una U, trabajando en T normal y cuando se rellena en T invertida trabaja como una doble T.

FIGURA SEGUNDA.- Representa una vista longitudinal seccionada de la bovedilla de cobertura.

60 Esta bovedilla cerámica o de cemento es de sección sensiblemente rectangular presentando en los laterales superiores



276467

65 sendos rebajes y los ángulos superiores zonas truncadas cuya posición inferior entrante determina la formación de soportes previstos para la colocación sobre la vigueta de resistencia, siendo la forma y dimensiones de estos perfiles exactamente igual a los salientes de los elementos de apoyo solidarios.

Ambas piezas vigueta y bovedilla quedan enrasadas superior e inferiormente en el mismo plano superficial.

70 La bovedilla presenta dos cámaras cuadrangulares centrales y dos rectangulares laterales previstas bajo un perfecto eje de simetría.

Las cámaras mencionadas son asimismo acondicionadas con la finalidad de protección acústica y térmica.

75 Hecha la descripción precedente, es preciso añadir que los detalles de realización de la idea expuesta, pueden variar, sin que por ello cambie la esencia de la invención, que es la que se desprende de los párrafos que anteceden, y se reivindica en la siguiente

N O T A

80 En resumen: La Patente de Invención que se solicita, recaerá sobre las reivindicaciones siguientes:

85 1ª.- UN SISTEMA DE FORJADO, caracterizado esencialmente porque se determina la colocación de viguetillas o piezas cerámicas o de cemento, cuya sección corresponde a una T invertida, comportando dicha vigueta en su parte inferior lateral zonas salientes rectangulares, que representan el apoyo de las bovedillas adyacentes, comportando la vigueta en su parte superior un tabiquillo de ruptura que permite el relleno de la masa fraguante y la colocación de la armadura metálica cuando trabaja en U, presentando la pieza en su parte interior
90 e inferior otros dos tabiquillos de ruptura cuya separación

278467



permite el relleno total de la pieza, eliminándose en esta fase las cámaras laterales de efecto acústico y térmico, presentando la superficie exterior e inferior de esta pieza, un dentado previsto para mejor agarre de la pasta.

95 2ª.- UN SISTEMA DE FORJADO según reivindicación anterior, caracterizada esencialmente porque se acondicionan bovedillas intermedias de cobertura con apoyos respectivos en cada vigueta lateral, presentando dichas bovedillas una sección sensiblemente rectangular con rebajes superiores laterales, ángulos superiores truncados e inferiormente en los laterales
100 uncs rebajes rectangulares que asientan en los perfiles de la viguetilla, presentando la bovedilla dos cámaras centrales cuadrangulares y dos laterales rectangulares de protección térmica y acústica y creadas bajo un perfecto eje de simetría.

105 3ª.- " UN SISTEMA DE FORJADO ".

Todo conforme queda descrito en la presente memoria, que consta de cinco (5) páginas escritas a máquina y dibujos que se acompañan.

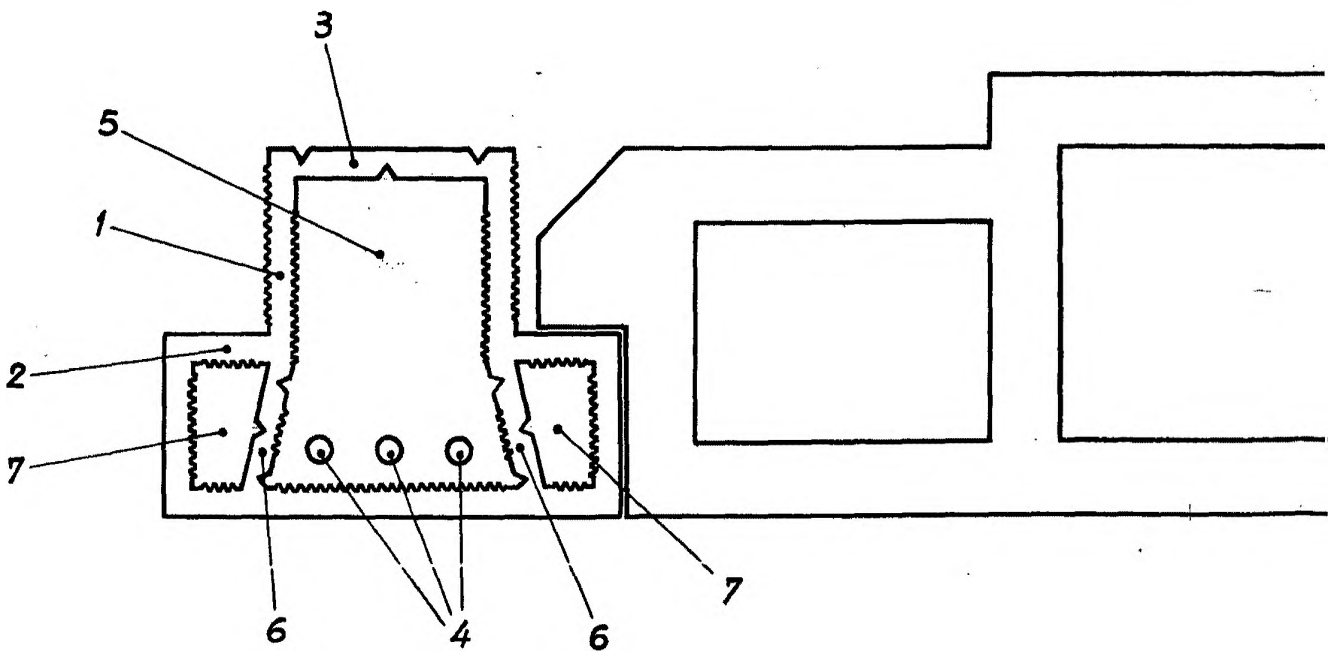
Madrid, 13 de Abril de 1.962

JOSE LAHIDALGA

110



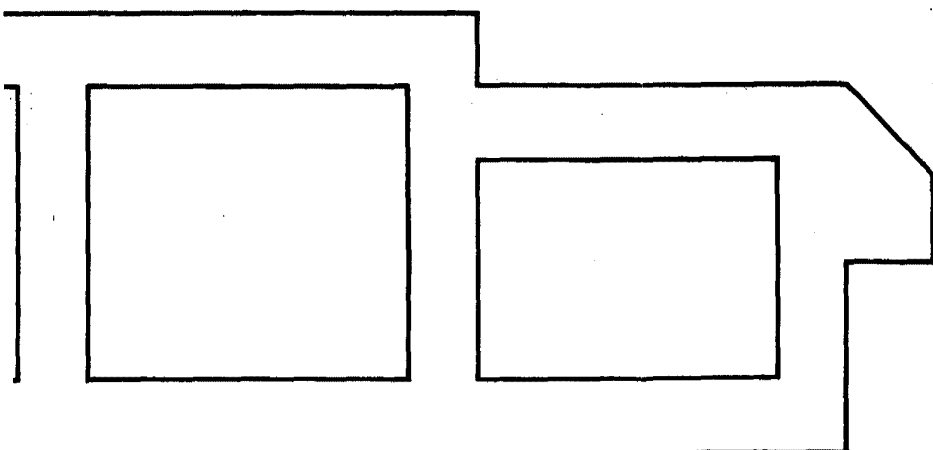
Fig. 1





276467

Fig. 2



Madrid, 18 Abril 1962
Mullaly