



276347

P A T E N T E
D E
I N V E N C I O N

por "FRENTE METALICO COMPONIBLE PARA AMUEBLAR COCINAS", a favor de DON JOSE VEGA URDANOZ, de nacionalidad española, domiciliado en San Sebastian (Guipúzcoa), "Villa Arbaiz-Aldon", (Alto de Amara).

- . -

MEMORIA DESCRIPTIVA

La presente invención se refiere a un frente metálico componible para amueblar cocinas.

5. La construcción de viviendas está evolucionando hacia el empleo de elementos prefabricados, y ello se manifiesta quizás más ostensiblemente en los elementos complementarios de la vivienda, tal como el mobiliario e instalaciones de la cocina.

10. Si se tiende a una mayor velocidad en la construcción de las viviendas para fines de economía principalmente en mano de obra, es evidente que se coopera a ello prefabricando los elementos sustentadores de las distintas instalaciones de las cocinas y así el constructor puede dejar lisos los paramentos de la cocina, con las acometidas de agua y luz a flor de sus planos.

15. Ahora bien, estos elementos prefabricados, a instalar



- 2. 276347

en las cocinas deben ser de concepción simple, que cumplan su función y sean cómodos y rápidos de instalar.

5. La presente invención trata como elemento fundamental del mobiliario metálico de una cocina, el frente que sostiene la totalidad de una instalación, siendo su característica principal la simplicidad de su formación y composición, que trae aparejada la de su construcción y consiguiente costo de fabricación económico.

10. El mobiliario de una cocina se desarrolla en general en sentido longitudinal que, según el trazado en planta del local podrá ser una línea recta, una L, una U o dos líneas paralelas.

15. Por lo que se refiere a los muebles mostrador, es decir, los muebles de base, se pueden considerar en esencia como constituidos por un soporte para la tabla cimera o mostrador y un cerramiento del espacio comprendido bajo el mostrador.

20. Por lo general este amueblamiento está formado por muebles independientes unidos uno junto a otro por atornillamiento, llevando en el interior los cajones y baldas para la disposición de objetos a guardar.

25. Ahora bien, la forma sustancial del amueblado, es decir, el lograr el citado soporte para la cimera y a la vez cierre de espacio bajo ella, se resuelve en esta invención con un frente con puertas sostenido en plano vertical y los elementos de sostén sirviendo además de soporte de entrepaños intermedios, o sea que se forma una instalación similar a una sucesión de armarios pero mucho más económica, y cuya descripción, daremos a continuación como principal objeto de la invención, a la vez que, con referencia a las figuras de las adjuntas láminas de dibujos, se ponen de manifiesto otra muchas ventajas.

30.



276347

En los dibujos:

La fig. 1 muestra uno de los barrotes verticales de chapa perfilada, de la cuadrícula del frente componicle;

5. La fig. 2 es una vista frontal de un tramo de dicho frente;

Las figuras 3, 3a y 3b muestran en sección, vista lateral y perspectiva, un nudo de articulación del reticulado frontal con los barrotes horizontales de su vinculación al paramento del local:

10. La fig. 4 muestra la forma de una puerta, con sus secciones transversal y longitudinal;

La fig. 5 ilustra la pieza que da rigidez a la puerta, con detalle aparte del tubo fundamental de dicha rigidez;

15. La fig. 6 muestra una puerta ya dotada con la pieza que le presta la referida resistencia a la deformación;

La fig. 7 es un tramo del armazón frontal con su vinculación al paramento del local, ya dotado con cierre en el cuadrículado base;

20. La fig. 8 muestra una sección plegada del conjunto de la figura 7;

La fig. 9 es una vista desde arriba del armazón con la disposición en ángulo;

25. La fig. 10 muestra un extremo de una sucesión de armarios, según la invención, cuyo detalle de extremo se ve asimismo en el corte de la fig. 9; y

30. Las figuras 11, 11a y 11b muestran, respectivamente, una perspectiva de la bandeja superior, de la guía para su deslizamiento y el detalle, en corte transversal, de la bandeja inferior, y de su posición apoyada en elementos del armazón, supuestas dos bandejas en cada armario.

276347



Cada barrote vertical v (fig. 1) lleva espaciadas dos perforaciones de sección rectangular a-a a través de sus alas, y por ellas pasan ajustadamente los barrotes b-b de suerte que se forma una cuadrícula (fig. 2), y en los cruces se solidarizan unas a otras mediante la presión de un tornillo montado en como se ilustra en la fig. 3, es decir, pasante a través del tramo central de una chapa en U de alas ligeramente divergentes g; se atornilla un pasador de extremo del respectivo barrote horizontal h (fig. 7), así dichas aletas g permiten el pivoteo de los barrotes h. Como se ve en la fig. 3b, el citado fondo contacta con una chapa a caballo del tramo de barrote b pasante por la respectiva perforación a del barrote vertical v. Vemos así lo sencillo que resulta formar el frente y sus vínculos al paramento, puesto que basta espaciar estos barrotes v mediante una plantilla, con los b pasantes a su través, y una vez en la distancia debida apretar el correspondiente tornillo t y enmangar el extremo del respectivo barrote h, y como el paso de b a través de v está perfectamente ajustado en su sección rectangular, queda asegurada la verticalidad de dichos barrotes v. Cada dos barrotes h se vinculan articuladamente a otro barrote i posterior que se dispone en contacto ya con el paramento cerrando así un paralelogramo articulado rebatible sobre v, como se ve en la fig. 8. Esta posibilidad de disponer practicamente en un plano todos los elementos del armazón facilita grademente su transporte, siendo luego rapidísimo su establecimiento en el local. Pueden también transportarse los elementos del frente propiamente dicho separados de los de vinculación al paramento, ya que el empalme es fácil de conseguir en el propio local. Asimismo tal estructura facilita su almacenamiento para atender prontamente las demandas.

276347



Como los barreres y ya han quedado fijados a la distancia debida pueden montarse las puertas y bandejas de cada armario y colocarse la placa encimera apoyada en el plano superior de barrotes horizontales b y h.

5. Cada puerta tiene la forma indicada en la fig. 4, con sus cortes adicionales. Son de chapa y como si la puerta quedara reducida a esta estructura podría deformarse lateralmente, se ilustra en la fig. 5 el elemento de rigidez necesario. Como se ve, es un semi-cajón paralelepipedico recto rectangular que lleva verticalmente vinculado ajustadamente un tubo d rígido rematado por sendas pletinas l soldadas a dichos extremos y que estan dotadas de agujeros coincidentes con los de la pieza e y los correspondientes testeros de la puerta. La pieza e se dispone tapando al citado tubo d y lleva además las perforaciones rectangulares i en las que encajan bisagras llamadas de resorte, viéndose el conjunto de puerta, refuerzo y bisagras en la rig. 6, y dado el citado tipo de bisagra, siempre la puerta montada tenderá a permanecer cerrada.
- 10.
- 15.
20. En la ya citada rig. 7 se observa asimismo como queda constituido el conjunto una vez cubierto el frente con la sucesión de puertas que no se detalla en la rig. por no ser necesario, bastando la rig. para dar idea de la continuidad del cierre. Desde luego, tanto los barrotes h como los i son también de chapa perfilada en U, lo que facilita su articulación de extremos para el plegado ya mencionado y representado en la rig. 8. Los barrotes i que como hemos dicho contactan con el paramento, se atornillan al mismo por los medios conocidos de acuerdo con la naturales del material que constituya la pared del local.
- 25.
- 30.

276347



En la fig. 9 se ilustra la manera de salvar un angulo del paramento en continuidad de frente. Como se ilustra, no hay más que unir por una pieza angular A por tornillo los barrotes horizontales b, y el costado visto o sea el extremo de una sucesion de armarios cuando no termina en paramento, se cierra con un paño rectangular J (fig. 10) apestañado (fig. 9) cuya pestaña superior monta encima del barrote h riral. El borde delantero de J asoma al frente haciendo línea con la puerta, atornillándose a los barrotes verticales del citado plano terminal de serie.

Cada armario lleva, de preferencia, una bandeja interior (fig. 11b) apestañada hacia abajo y que apoya en unas piezas en omega puestas a caballo sobre los barrotes h interiores. Además de este entrepaño o bandeja BI inferior, hay dispuesta superiormente otra bandeja BS (fig. 11) que es deslizante por guías ml dispuestas a ambos lados de los barrotes verticales, (fig. 11a) llevando estas guías tope de carrera Q. En la apestañada bandeja BS (fig. 11) se ve la pestaña posterior S más alta que las restantes, pero lleva unas escotadura-s K-K al nivel de las citadas pestañas restantes. Para colocar la bandeja hay que llevarla hasta el fondo de manera que el borde posterior entre por dichas escotaduras en las guías l y así se desliza la bandeja apoyada sobre sus pestañas laterales y el borde posterior queda por debajo de las guías e impide que la bandeja vuelque hacia adelante si se produjera un desequilibrio de peso, no pudiendo salirse por delante dado el ya citado tope Q.

La placa encimera que, como hemos dicho, puede ser colocada simplemente apoyada sobre los barrotes horizontales superiores del armazón, es factible asimismo de ser recibida en

276347



la pared mediante una roza o se puede colocar un zocalo o respaldo que tape la junta de contacto con la pared, tal como se muestra en la fig. 10.

5. Dentro de la esencialidad del invento son aportables variantes de detalle asimismo protegidas. Podrá pues ser aplicado este frente a sustentar fregaderos, ya que todo se reduce a dar a los barrotes y la altura conveniente, y también puede sustentar cocinas de sobremesa. Es asimismo posible y conveniente dotar a los extremos interiores de dichos barrotes y de tornillo de latón que emerge de una tuerca y sirve para la perfecta nivelación del frente. Finalmente, se emplearán los materiales más apropiados a su cometido y la placa encimera de mostrador podrá ser de marmol, plástico, baquelita u otro material adecuado.
- 10.

N O T A

15. Hecha la descripción del presente invento se declaran como nuevas y de propia invención las reivindicaciones siguientes:

20. 1.- Frente metálico componible para amueblar cocinas, a base de elementos prefabricados susceptibles de plegarse para su transporte o almacenamiento y los cuales, al ser desplegados en el local a ellos destinado, son rápida y fácilmente armados sin previa preparación de los paramentos a los que deban adaptarse, caracterizado porque, para formar una ininterrumpida sucesión de armarios mostrador, ya sea formando una sola línea, o adaptados a paramentos formando uno o dos diedros, están constituidos por un
- 25.

- 8 - 276347



- cuadrículado formado por barras metálicas perfiladas en U cada una provista de dos perforaciones, de preferencia rectangulares, pasantes a través de sus alas, una de ellas inmediata al extremo superior, mientras que la otra queda a determinada distancia del extremo inferior de dichas barras en U, y por estas perforaciones pasan sendas barras metálicas de sección recta rectangular ajustables a rozamiento suave a través de las citadas perforaciones, y una vez espaciadas las referidas barras verticales, mediante plantilla, a distancia mutua correspondiente a la amplitud del frente a cerrar con puertas, se solidarizan entre sí en los puntos de efuce proveyendo para ello cada nudo del cuadrículado mediante tornillo pasante a través del fondo de una chapa plegada en U entre cuyas alas se enmanga un eje para pivoteo de las barras de arriostamiento del cuadrículado frontal al paramento, estando el fondo de la citada chapa en U cabalgando, mediante una chapa en trazado omega, sobre los laterales menores de la correspondiente barra horizontal de dicho cuadrículado, de suerte que el precitado tornillo sigue hasta presionar el mencionado lateral de la expresada barra rectangular, resultando por ello abatible cada barra de arriostamiento sobre el plano del frente cuadrículado, y enlazando asimismo articuladamente entre sí los extremos de dichas barras de arriostamiento mediante otra barra vertical también perfilada en U, que es la que se vincula al paramento, de suerte que tanto para transporte como para almacenamiento es factible reducir prácticamente a un solo plano el conjunto del frente cuadrículado y el articulado paralelogramo formado por riestras horizontales y barras de enlace posteriores.
- 5.
- 10.
- 15.
- 20.
- 25.
- 30.

276347



5. 2.- Frente metálico, según la reivindicación 1, c a -
r a c t e r i z a d o porque cada puerta cubridora de es-
pacio entre barras verticales del mismo está constituida
por chapa metálica apestañada en todo su contorno, y en una
región lateral de la cavidad formada por dichas pestañas
se aloja verticalmente una semi-caja cuya altura es tal
que resulta ajustada entre las pestañas superior e inferior
-y apoyada en la pestaña lateral correspondiente, y en di-
rección vertical centrada en el interior de la expresada
10. semi-caja se dispone un tubo rígido rematado en sus extre-
mos por sendas pletinas soldadas a los mismos, llevando ca-
da pletina en su solapa agujeros coincidentes con otros
practicados en las referidas pestañas de la caja y teste-
ros de la citada semi-caja, siendo la altura de este tubo
15. vertical la necesaria para que las pletinas queden en contac-
to con los mencionados laterales, siendo así factible pasar
a través de cada tres agujeros (pletina, lateral y pestaña)
coincidentes, medios de fijación que aseguran la rigidez de
la puerta, y en el lateral vertical de la precitada semi-ca-
20. ja, y adecuadamente espaciadas, se fijan bisagras de resor-
te que por ello obligan a cada panel de puerta a permanecer
normalmente cerrado, quedando todo ello oculto al exterior
del frente metálico cuadrículado.
25. 3.- Frente metálico, según la reivindicación 1, c a -
r a c t e r i z a d o porque para salvar los diedros de pa-
ramentos sin perder la continuidad del frente, se unen los
barrotes horizontales del cuadrículado frontal mediante una
pieza angular de amplitud de ángulo igual a la del corres-
pondiente diedro de los citados paramentos.
30. 4.- Frente metálico, según la reivindicación 1, c a -



276347

- r a c t e r i z a d o porque se completa con los elementos de trabajo y sosten de artículos a guardar en cada armario así constituido, apoyando sobre los elementos contenidos en el plano superior del frente (barras y riostras) la placa encimera de cualquier material adecuado, que puede ser recibida por roza en la pared o colocar zócalo o respaldo tapajunta de placa a pared.
- 5.
- 5.- Frente metálico, según la reivindicación 1, c a r a c t e r i z a d o porque en el caso de quedar al descubierto un costado terminal de una serie de armarios mostrador, se recubre el hueco con chapa apestañada, cuya pestaña superior monta sobre el barrote riostra terminal superior, y el borde delantero de dicha chapa asoma al frente en el plano de puertas, atornillándose a las correspondientes barras verticales.
- 10.
- 15.
- 6.- Frente metálico, según las reivindicaciones 1 a 4, c a r a c t e r i z a d o porque en el caso, preferido, de llevar cada armario mostrador dos baldas, la bandeja inferior es una chapa apestañada hacia abajo, y sobre los barrotes riostra interiores se disponen unas chapas en trazado omega, quedando así ala para apoyo de las citadas pestañas en el sentido de la profundidad del armario, y la bandeja superior también de chapa apestañada, se dispone deslizante con tope limitador de recorrido, llevando más ancha la pestaña posterior que las restantes y dotada esta pestaña más ancha con escotaduras de extremo a nivel de los bordes libres de las otras tres pestañas, de suerte que llevando esta bandeja hasta el fondo, dicha pestaña posterior, al penetrar por sus escotaduras en las guías y apoyar sobre sus pestañas laterales en estas guías, no puede volcarse hacia ade-
- 20.
- 25.
- 30.

276347



lante dado el referido enganche posterior.

5. 7.- Frente metalico, según la reivindicación 1, e a -
r a a t e r i z a d e porque con la simple limitación de
altura de las barras verticales del cuadrículado frontal,
de estructura similar a la descrita, se aplica a fregaderos
cocinas de sobremesa u otra finalidad similar, espaciando en
cada caso las citadas barras verticales de acuerdo con la
aplicación, siendo preferible en todos los casos dotar a
dichas barras verticales de tornillos de nivelación del fren-
te metálico.
10. 8.- Frente metalico componible para amueblar cocinas
segun se describe y reivindica en la presente memoria
que consta de once hojas foliadas y mecanografiadas por u-
na sola cara y de lámina de dibujos.

Madrid, a 10 de Abril de 1962

JOSE VEGA URDANOZ.

P. a.

JAIMÉ ISERN MIRALLER

P.P.



FIG. 1

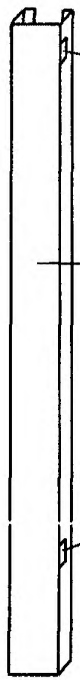


FIG. 2

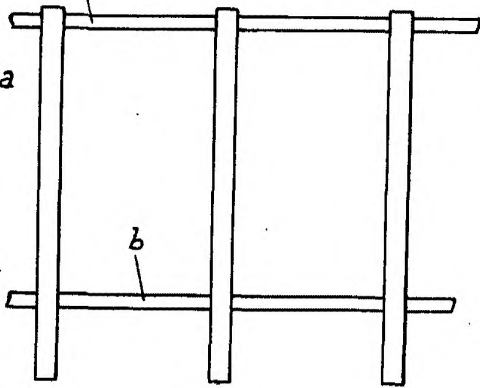


FIG. 3

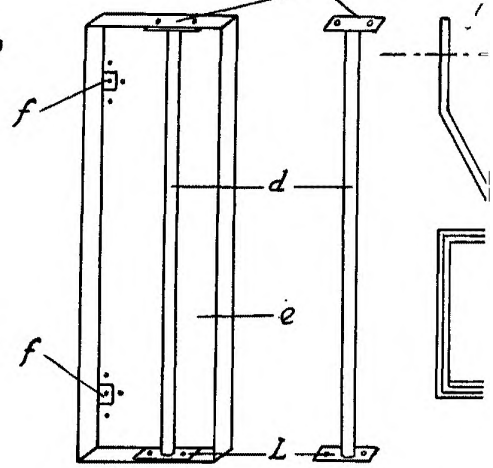


FIG. 4

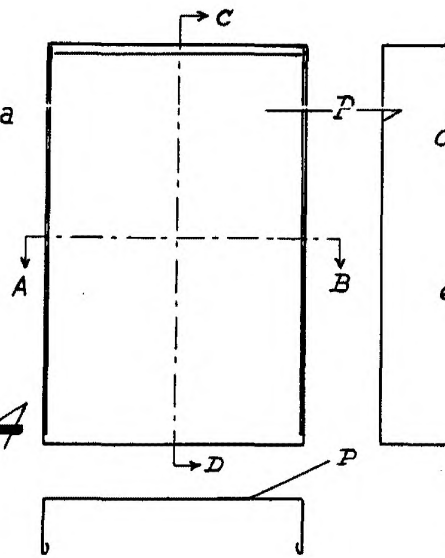


FIG. 5

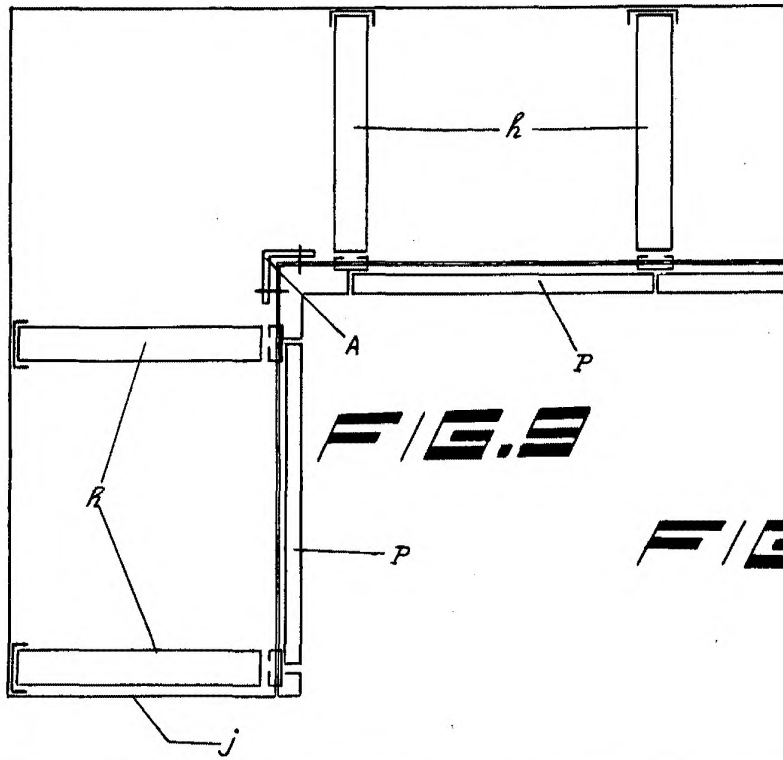
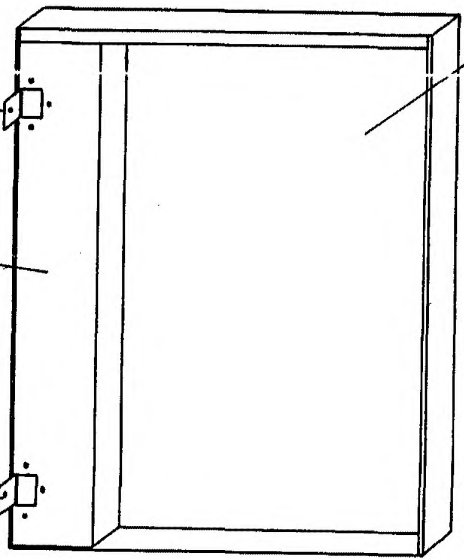
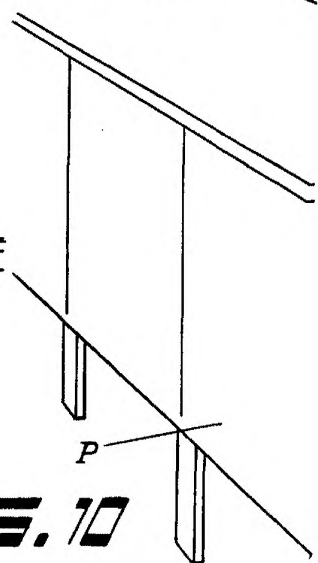
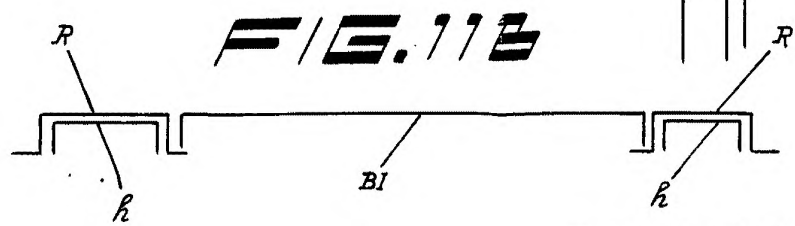
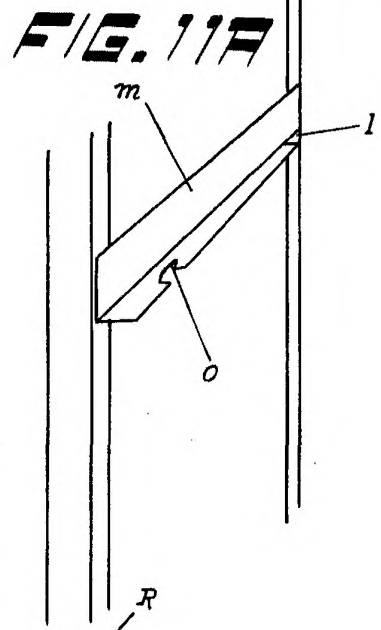
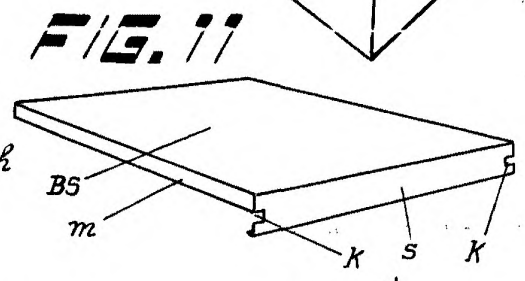
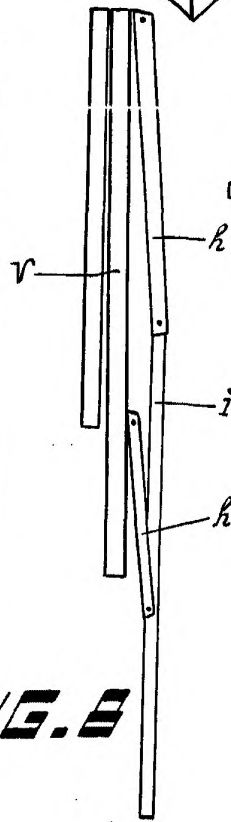
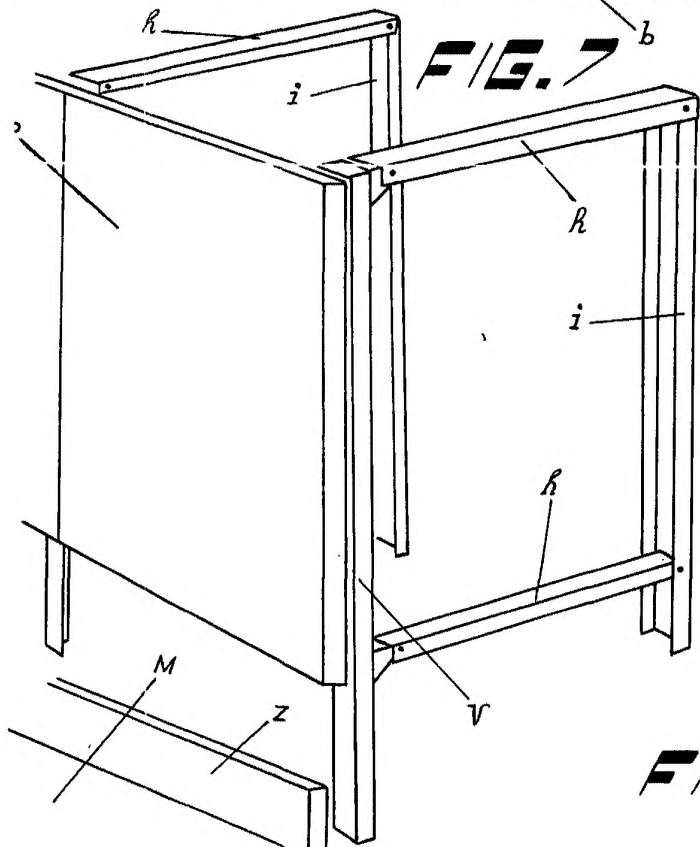
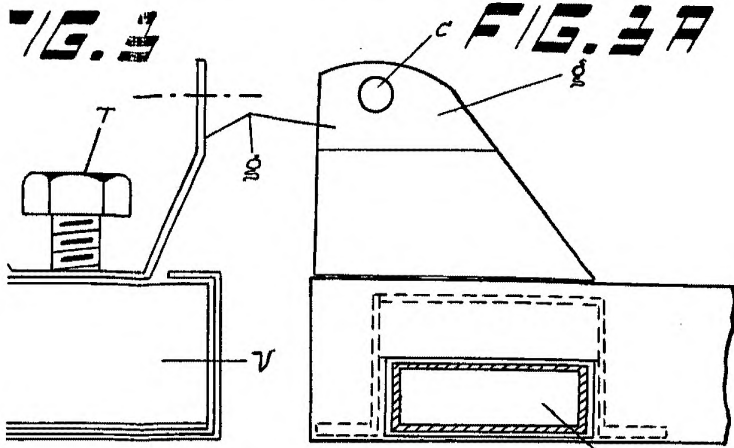


FIG. 7

FIG. 10





Madrid 10 Abril 1962