

276 334



276 334

MEMORIA DESCRIPTIVA
DE UNA
PATENTE DE INVENCION

a favor de Don Eduardo Cillamueva de Santiago, de nacionalidad española, residente en MADRID, Glorieta de Embajadores, núm. 7, por:

"SISTEMA DE BULON-EJE, CON CABEZA-CIERRE DE SEGURIDAD"

Se conocen diversos tipos de sistemas característicos de los bulones e ejes con su peculiar función, todos ellos a base de una cabeza fija en su extremo y en el otro constituida por tuerca y contratuerca o simplemente a base de pasadores encaminados a cumplir tal finalidad. Si bien aparentemente desarrollan su cometido, no lo hacen en las condiciones óptimas y permanente constancia deseables y es por ello la necesaria creación de un nuevo sistema de bulón-eje que, al igual que la cabeza fija que constituye a todos ellos, lleve la otra opuesta y complementaria en las mismas condiciones de seguridad y firmeza que aquella con la que forma cuerpo.

Es por ello el presente registro que comprende un sistema de bulón-eje, con cabeza-cierre de seguridad, en condiciones análogas a la cabeza fija de los mismos, de una sencillez y montaje extremos y sin posibilidad de extravío, holguras y otros defectos observados con el empleo de tuercas y pasade-



res.

20. Su descriptiva, ilustrada gráficamente a título de ejemplo no limitativo, es como sigue:

Consiste en que sobre el propio bulón-eje (1), en el extremo opuesto al de su cabeza fija (2), lleva dispuesta una hendidura circular u otra forma (3) donde se acopla e aleja una cabeza-cierre (4) de fijación de seguridad.

25. La referida cabeza-cierre (4) se caracteriza esencialmente por estar constituida a base de dos piezas semicirculares u otra forma cualquiera (5 y 6) y, por su parte interior, también circular o aquella que corresponda con la del bulón-eje, donde ha de alejarse (3), cuyas dos piezas para ser unidas

30. convenientemente entre sí, llevan practicadas en su grueso sendos rebajes (7) que se corresponden, los cuales van debidamente perforados (8) y avellanados en su cara externa (9) que, unidos mediante un eje-remache (10) forman un eficaz y seguro conjunto de articulación. Diametralmente opuesto es-

35. tas dos piezas homólogas, llevan un rebaje escalonado (11) a la mitad de su grueso, cuyos rebajes coinciden entre sí perfectamente formando un cuerpo. En la longitud de estos rebajes y por la parte exterior, van practicados dos orificios (12) convenientemente rescados a fin de alejar los respecti-

40. vos tornillos embutidos (13), cuya misión es la de fijar las dos piezas y evitar que se abran. Estos tornillos irán colocados de manera que el propio grueso del eje-bulón (14) los sujete por su mitad; a los efectos de montaje el eje-bulón, dispone de una hendidura longitudinal en forma de media caña

45. (15) que tiene por objeto la de que al girar la cabeza-cierre haga coincidir sucesivamente cada uno de los orificios (12) a fin de poder fijar los tornillos correspondientes (13) los que una vez montados mediante un pequeño giro de la cabeza-cierre, quedan totalmente bloqueados.

50. Para desmontar esta cabeza-cierre, se la hace girar hasta



que coincida la hendidura (15) con cada uno de los tornillos (13) a fin de poder destornillarlos sucesivamente, quedando en disposición de poderla abrir con facilidad.

55. Descrita suficientemente la naturaleza de la invención, es obvio hacer constar que la misma podrá llevarse a cabo en los materiales, dimensiones y formatos, tanto internos como externos que más interesen, ya que ello no varía la esencialidad expuesta, y a tal fin. se solicita su exclusividad por término de VEINTE AÑOS, para todo el territorio nacional, mediante
60. la siguiente NOTA de:

REIVINDICACIONES.

1ª.- "SISTEMA DE BULON-EJE, CON CABEZA-CIERRE DE SEGURIDAD" que se caracteriza porque sobre el propio bulón-eje, en el extremo opuesto al de su cabeza fija, lleva dispuesta una hendidura circular donde se acopla e aleja una cabeza-cierre de
65. seguridad mediante articulación.

2ª.- "SISTEMA DE BULON-EJE, CON CABEZA-CIERRE DE SEGURIDAD" conforme precedente reivindicación que se caracteriza porque la cabeza-cierre de seguridad, está constituida a base de dos
70. piezas semicirculares que toman la misma forma por su parte interior ajustadas debidamente a la hendidura del bulón-eje, donde han de alejarse, cuyas dos piezas para ser unidas entre sí, llevan practicadas en su grueso sendos rebajes que se corresponden, los cuales van perforados y avellanados en su cara
75. externa que, unidos mediante un eje-remache forman un eficaz y seguro conjunto de articulación.

3ª.- "SISTEMA DE BULON-EJE, CON CABEZA-CIERRE DE SEGURIDAD" conforme anteriores reivindicaciones que se caracteriza además porque la cabeza-cierre diametralmente opuesto al punto de articulación citada, las dos piezas homólogas llevan un rebaje
80. escalonado a la mitad de su grueso, cuyos rebajes coinciden entre sí perfectamente formando un cuerpo; en la longitud de estos rebajes y por la parte exterior, van practicados dos



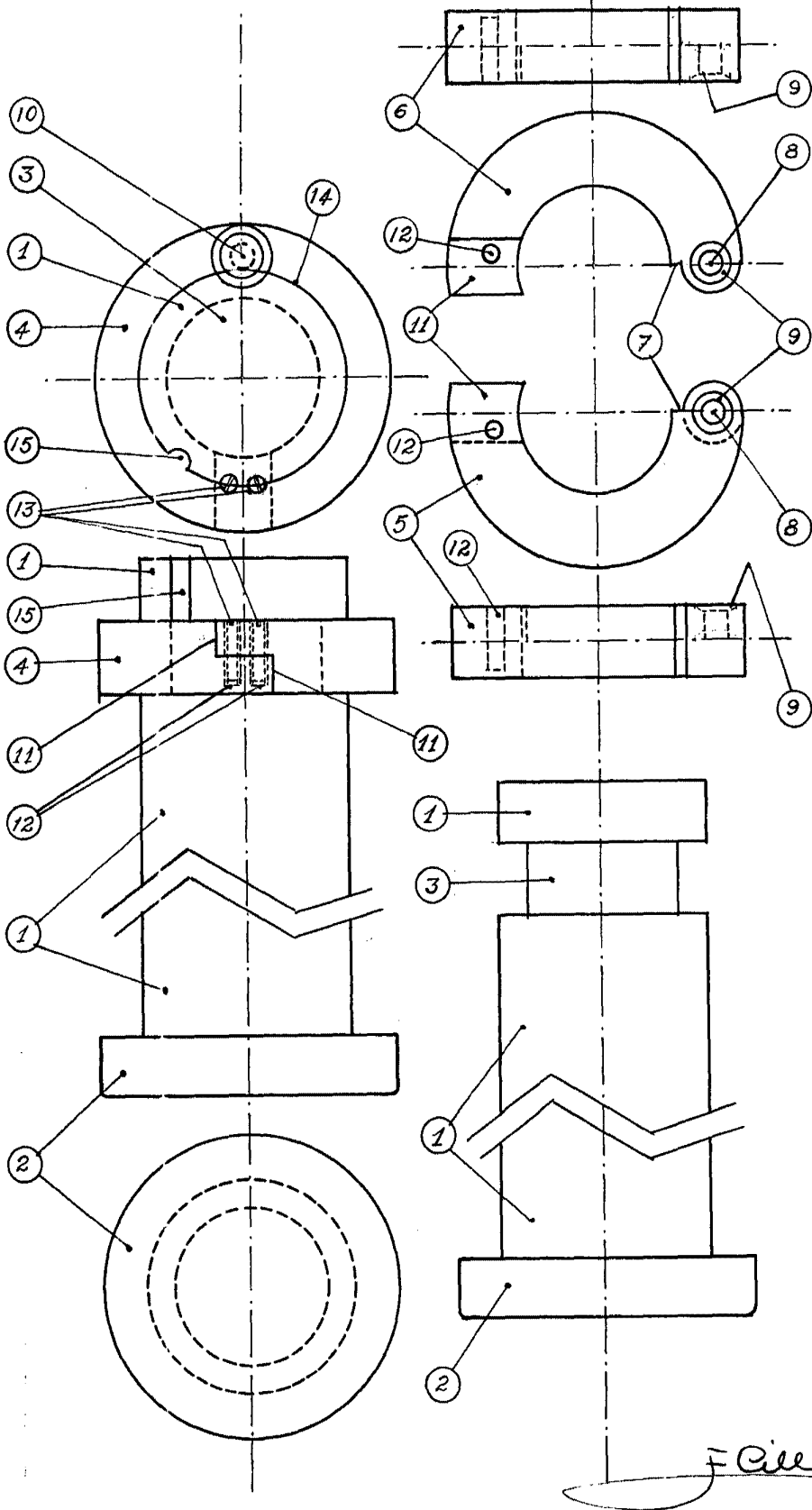
erificios convenientemente rescados a fin de alejar los res-
85. pectivos tornillos embutidos, cuya misión es la de fijar las
dos piezas y evitar que se abran.

4ª.- "SISTEMA DE BULON-EJE, CON CABEZA-CIERRE DE SEGURIDAD"
conferme precedentes reivindicaciones que se caracteriza así-
mismo porque los tornillos que fijan las dos piezas constitu-
90. tivas de la cabeza-cierre, van colocados de manera que el pro-
pio grueso del eje-bulón los sujete por su mitad; a tales efec-
tos, el eje-bulón dispone de una hendidura longitudinal en fer-
ma de media caña cuya función es la de que al girar la cabeza-
cierre haga coincidir sucesivamente cada uno de los orificios
95. a fin de poder fijar los tornillos correspondientes, los que
una vez montados mediante un pequeño giro de la cabeza-cierre,
quedan totalmente bloqueados.

5ª.- "SISTEMA DE BULON-EJE, CON CABEZA-CIERRE DE SEGURIDAD"
Todo ello tal como se describe, reivindica e ilustra en el
plano complementario de la presente memoria que consta de cua-
tre hojas foliadas y noventa y ocho líneas mecanografiadas por
una sola cara.-

MADRID, 10 de abril de 1.962.-

276 334



Escafa variable

Madrid, abril 1962

J. Cillanueva