

(18) ES (19) (20) (21)	(11) NUMERO 276288	(16) Y
	(22) FECHA DE PRESENTACION 13 DIC. 1983	



ESPAÑA

MODELO DE UTILIDAD

16 MAR 1984

(30) PRIORIDADES:	(31) NUMERO	(32) FECHA	(33) PAIS
-------------------	-------------	------------	-----------

(47) FECHA DE PUBLICIDAD	(51) CLASIFICACION INTERNACIONAL B62B 1/20
--------------------------	---

(54) TITULO DE LA INVENCIÓN "ARMAZON PLEGABLE PARA COCHECITOS INFANTILES"
--

(71) SOLICITANTE (S) BABYNURSE, S.A.

DOMICILIO DEL SOLICITANTE SABADELL (Barcelona) Bernat Metge 55

(72) INVENTOR (ES)

(73) TITULAR (ES)

(74) REPRESENTANTE D. JUAN JOSE ALCNSO YAGUE (203-8)

MEMORIA DESCRIPTIVA

El presente modelo de utilidad se refiere a una
armazón plegable para cochecitos infantiles.

Ya son conocidos diferentes tipos de armazones
5 plegables para cochecitos infantiles en las que se
acoplan amoviblemente un capazo-cuna cuando el niño
es prácticamente un recién nacido, y luego, cuando el
niño se hace mayor, se acopla a la armazón una silla.
En general, las armazones conocidas, a base de sendos
10 bastidores laterales, son de estructura compleja y no
presentan una adecuada rigidez en su desplegado, la
cual se establece en muchos casos con el acoplamiento
de los indicados capazos-cuna y sillas.

La armazón objeto de este modelo subsana estos
15 inconvenientes ya que, en forma sencilla y práctica,....
se consigue una segura estabilidad de desplegado
acoplando entre sí las partes componentes de la
armazón.

Para ello, cada lateral de la armazón está
20 formado por un bastidor que comprenden un elemento
inferior constituido por un larguero en U, en los
extremos del cual articulan sendos elementos arqueados
ascendentes relacionados entre sí lateralmente mediante
respectivos travesaños, de cuyos elementos arqueados,
25 los delanteros se inflexionan superiormente hacia arriba

para constituir los soportes del manillar.

Entre los indicados travesaños se han previsto medios de acoplamiento amovible para asegurar la posición de desplegado de la armazón, y con el desacoplamiento de los mismos se consigue el plegado de ésta por abatimiento articulado hacia abajo de los elementos arqueados.

Con el fin de facilitar la explicación más detallada se acompaña una hoja de dibujos en los que se ha representado un caso práctico de realización no limitativo del alcance del modelo.

En los dibujos:

La figura 1 ilustra en alzado lateral el conjunto de esta armazón desplegada, y a trazos plegada, y la figura 2 muestra en planta la posición desplegada de la armazón.

Esta armazón comprende en cada lateral del coche sendos largueros -1- de forma en U alargada que descansan y están fijados sobre respectivos juegos de ballestas -2- que por sus extremos se acoplan a los ejes -3- y -4- de las correspondientes ruedas delanteras -5- y traseras -6-.

En el extremo delantero -7- de dichos largueros articulan sendos elementos arqueados ascendentemente -8- que se prolongan superiormente, tras una inflexión -9-, hacia arriba constituyendo los brazos -10- de soporte de las ramas del manillar (no representado).

Antes de dicha inflexión los elementos -8- de cada lateral se rigidizan entre sí mediante un travesaño -11-.

5 En el extremo trasero o posterior -12- de los citados largueros articulan otros elementos arqueados ascendientemente -13- que superiormente se enlazan entre sí con tramo transversal -14- común.

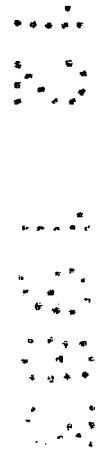
10 Estos travesaños -11- y -14-, en la posición desplegada del cochecito quedan enfrentados entre sí y yuxtapuestos, en cuya posición se aseguran y estabilizan mediante soportes en U horizontal -15- solidarios del travesaño -14- y que comprenden sendas espigas -16- que se introducen en respectivos orificios del travesaño -11- el cual queda encajado.
15 en los indicados soportes en U. Este acoplamiento se afianza con un fiador constituido por un gancho articulado -17- que se fija en el travesaño -14- y que prende en un pivote -18- solidario del otro travesaño -11-.

20 La armazón se complementa en cada lateral con soportes -19- y -20- y fiador -21- para el acoplamiento del capazo-cuna y de la silla que pueden disponerse, indistintamente, de cara a la marcha o de espaldas a ella.

25 Para el plegado de la armazón bastará con desacoplar el fiador -17- y desencajar los travesaños entre sí, con lo que los elementos arqueados -8- y

-13- basculando sobre sus puntos de articulación
descenderán hasta quedar alojados entre los
largueros -1-. Con este plegado compacto se faci-
lita el transporte y el almacenamiento del cochecito.

5 El modelo, dentro de su esencialidad, puede ser
llevado a la práctica en otras formas de realización
que difieran en detalle de la indicada a título de
ejemplo, a las cuales alcanzará igualmente la protec-
ción que se recaba. Podrá, pues, fabricarse esta armazón
10 plegable con los medios y materiales más adecuados y
con los accesorios más convenientes, por quedar todo
ello comprendido en el espíritu de las reivindicaciones.



REIVINDICACIONES

Se reivindica como objeto del presente modelo de utilidad:

5 1.- Armazón plegable para cochecitos infantiles, caracterizada esencialmente porque en cada lateral comprende sendos largueros en U en los extremos de los cuales articulan, en los delanteros, respectivos elementos arqueados ascendentes que se inflexionan superiormente hacia arriba para constituir los soportes del manillar, cuyos dos elementos se rigidizan entre 10 sí con un travesaño, y, en los extremos posteriores, articulan otros elementos arqueados ascendentes que superiormente se prolongan formando un travesaño común.

15 2.- Armazón plegable para cochecitos infantiles, según la anterior reivindicación, caracterizada porque los travesaños de los elementos arqueados quedan enfrentados y yuxtapuestos entre sí, y comprenden medios complementarios para su acoplamiento estable y amovible, cuyo acoplamiento rigidiza la armazón 20 desplegada, y cuyo desacoplamiento permite su plegado por abatimiento articulado hacia abajo de dichos elementos arqueados.


3.- ARMAZON PLEGABLE PARA COCHECITOS INFANTILES.

Consta la presente memoria descriptiva de
siete hojas mecanografiadas y una hoja de dibujos.

Madrid, a **13 DIC. 1983**

BABYNURSE, S.A.

p.a.



Dr. Roberto Tardón

276288

Fig. 1

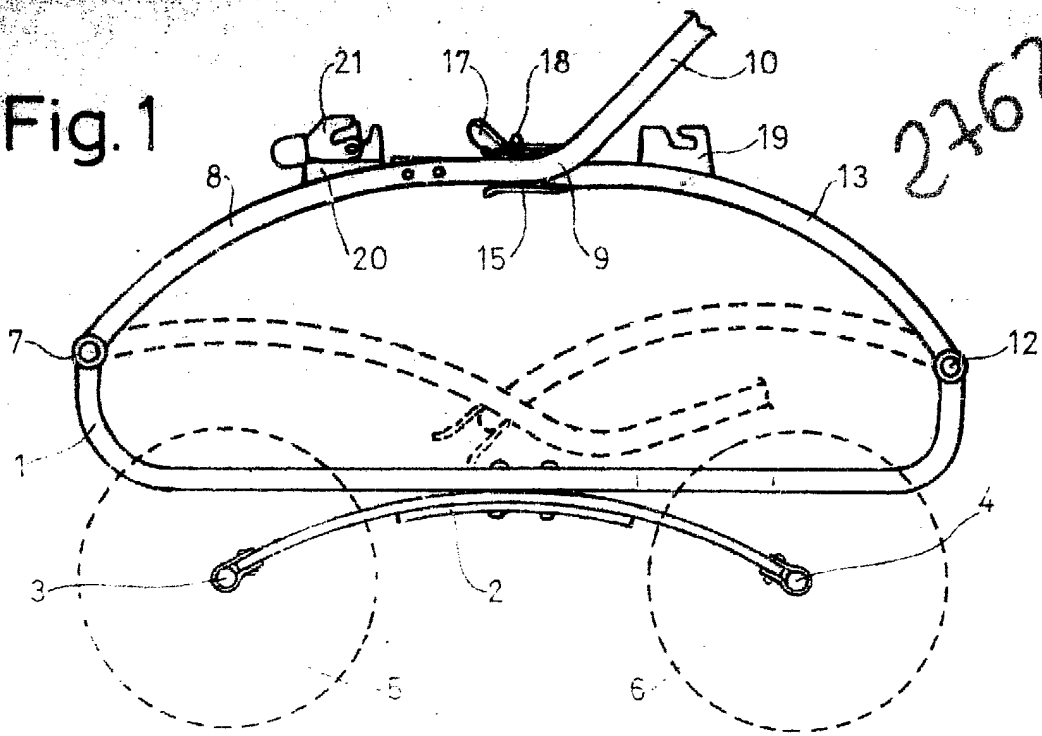
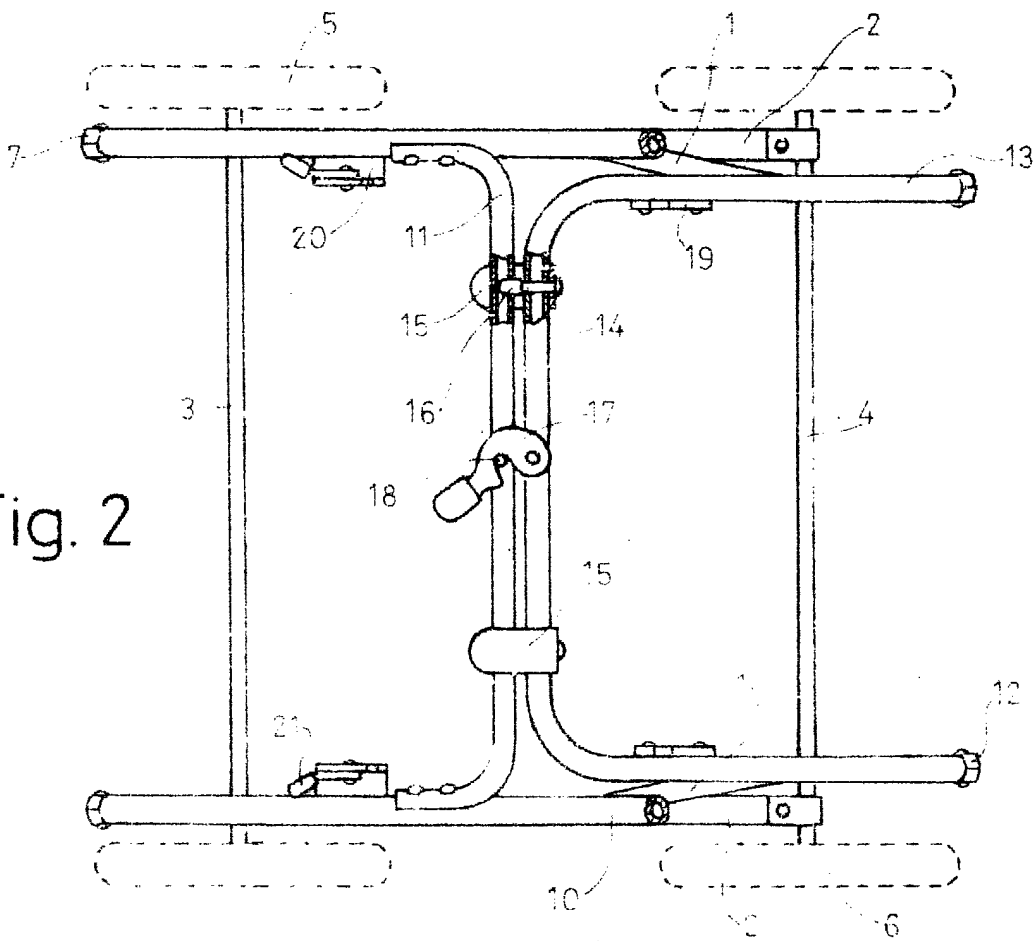


Fig. 2



Madrid, 13 DIC. 1983

J. J. ALONSO YACIÑE
p.p.

[Handwritten signature]
M. Pastells Teixidó