



ABR. 1962

276212

276 212

M E M O R I A D E S C R I P T I V A

Correspondiente a una Patente de Introducción que se solicita por diez años para todo el Territorio Nacional y sus Colonias, a favor de DOÑA ISABEL CANDELA MAS, de nacionalidad española, residente en ELCHE (Alicante), calle DAOIZ nº 3, por:

UN MECANISMO AUTOMATICO APLICABLE EN MAQUINAS EXPENDEDORAS.

El presente registro de Patente de Introducción, concierne como su enunciado indica un mecanismo automático aplicable en máquinas expendedoras, de acuerdo con la descripción detallada que del mismo se realiza, debiendo interpretarse siempre este concepto en su más amplio sentido y nunca en limitativo.

5

Este resultado industrial mejora notablemente todo cuan-

276212



to sobre el particular se conoce actualmente, tanto por su sencillez constructiva, como de aplicación, funcionamiento, 10 resistencia, estabilidad, duración, estética y economía.

El mecanismo cuyo registro se preconiza puede utilizarse en cualquier tipo de máquina expendedora, no importando su forma o característica, así como los elementos de accio9 namiento desde el exterior, no existiendo sobre el particu- 15 lar ninguna limitación.

Es finalidad de este mecanismo la expedición de unida- des de productos que previamente han sido alojados en su interior, tal como chocolatinas, tabletas de chicles y simila- res.

20 Para el accionamiento de este mecanismo es indispensable la introducción de una ficha o moneda de características especiales, cuyo depósito se efectúa desde el exterior por una ranura practicada en la máquina.

Dicha máquina, complemento de esta Patente ha sido re- 25 gistrada a favor de esta parte en la misma modalidad de Propiedad Industrial, complementándose con estos registros un amplio ciclo de protección en esta Rama del Derecho.

Dado el carácter complementario de la máquina y por es- tar protegida independientemente, no se considera preciso re- 30 ferirse a la misma.

Para mejor comprensión de este objeto, se adjunta a la presente Memoria Descriptiva una hoja doble de planos en la



276212

que a título de ejemplo se representan todas y cada una de las partes que lo forman y relación que guardan entre si.

35 En dicha hoja de planos queda representado:

. FIGURA PRIMERA.-Muestra una vista en perspectiva del conjunto monobloque de mecanismos, apreciado por su parte anterior.

40 FIGURA SEGUNDA.- Indica una vista posterior de este conjunto, lateralmente.

FIGURA TERCERA.- Ilustra una vista posterior de este conjunto.

En dichas figuras se aprecian las siguientes referencias:

45 1.- Muestra la disposición de una chapa metálica constituida como armazón y elemento de contención de todos los mecanismos funcionales y de aplicación.

Esta chapa de dimensiones y material conveniente, en combinación con los perfiles laterales angulares de que ha sido provista, determina la formación del depósito de dotación de los productos, presentados en forma de tableta, los que son alojados en sentido transversal y a todo lo largo de la chapa, quedando retenidos por diferencia de dimensiones sobre dichos bordes perfilados -3-.

55 Em la figura 1ª se identifica dicha disposición perfilada y en la parte inferior de este depósito se muestra en líneas de puntos la colocación de las tabletas, las que son pre-



sionadas por un soporte deslizante -24--.

60 2.- Muestra la disposición basculante del soporte -1-
referido y que está constituida por una chapa perfilada an-
gularmente y montada con posibilidad de giro sobre dos ple-
tinas que la unen en la parte superior del soporte -1--.

65 Esta chapa perfilada basculante, presenta unos cortes
previstos para acoplamiento en una base dotada de tornillos
con que cuenta la carcasa de la máquina de aplicación.

3.- Muestra los carriles perfilados del depósito -1- cu-
yo detalle ha sido anteriormente dado a conocer.

70 4.- Representa el cajetin de admisión de monedas, cons-
tituido por una placa perfilada, cuyas dimensiones estan ajus-
tadas racionalmente, estando acoplado este cajetin receptor
sobre una pletina acodada -6- situada en la parte media late-
ral del soporte -1- y con proyección anterior, rebasando el
plano superficial de los perfiles -3- citados.

75 Este cajetin receptor está situado en una posición per-
pendicular coincidente con una ranura determinada por la se-
paración de dos marcos soporte de que está provisto el meca-
nismo receptor y clasificador de monedas.

5.- Indica los soportes basculantes correspondientes al
marco móvil -8--.

80 Este soporte -5- va acoplado sobre unas cabezas de que es-
tá provisto el marco fijo -8- y comprende un muelle helicoidal
que determina la recuperación a su posición inicial.



273212

6.- Placa soporte de los marcos

7.- Imán permanente acoplado en el marco fijo -8- y

85 cuya misión es retener por atracción las monedas defectuosas depositadas en la máquina.

8.- Conjunto móvil-fijo de marcos separables por basculamiento del puente -5-.

90 Esta separación es originada por una zona resaltada de que está provisto uno de los soportes del puente -5- al actuar por contacto con una pletina fija acoplada en la carcasa de la máquina al ser basculado el soporte -1- por los medios exteriores de accionamiento.

95 9.- Pletina guía de monedas válidas que han pasado por deslizamiento la zona de atracción magnética, permitiendo dicha pletina la caída de la pieza a la tolva -10- la cual se encarga de enviarla al cajetín receptor acoplado a la máquina.

100 11.- Plano tolva de inclinación adecuada, situado en la parte inferior de los marcos -8-, siendo la finalidad de este plano inclinado recoger la moneda para su devolución en los casos que sea defectuosa o por haberse agotado las existencias de la máquina.

105 Este plano inclinado está fijado sobre un lateral del soporte -1-.

El mismo presenta una abertura -12- por la cual se puede controlar visualmente un contabilizador situado en su par-



276212

te posterior.

110 13.- Totalizador mencionado que controla el número de operaciones realizadas por la máquina.

Dicho contabilizador es automático y su numeración está comprendida dentro del límite de cuatro cifras, volviendo a cero una vez llegado a la máxima numeración, disposición que evita cualquier posibilidad de fraude, tanto en moneda como en mercancía.

115

14.- Soporte de dicho contabilizador automático, situado en la parte posterior de la máquina.

15.- Palanca de accionamiento del aparato de control numérico -13- que está situada en la parte posterior e inferior del soporte -1- y que es accionada por desplazamiento de la placa deslizante -17-.

120

16.- Palanca angular montada coaxialmente sobre la placa -17-, siendo esta palanca basculante y dotada de un muelle -18- de recuperación, colaborando esta palanca en el efecto de contabilización y de expedición de los productos para su salida al cajetín.

125

Esta palanca va situada en la parte posterior e interior del soporte -1-.

17.- Placa deslizante unida solidariamente al brazo -15- y palanca -16-.

130

Dicha placa se identifica por su parte anterior en la figura 1ª y por la posterior en la figura 3ª.



273219

Este soporte va encarrilado en las guías -3- del depósito -1-.

160 25.- Pivotes que presenta inferiormente dicho soporte -24-, cuya finalidad es que al acabarse el pastillaje por descenso, dichos pivotes se introducirían en los orificios -26- de la placa -27-, detalle representado perfectamente en la figura 1ª de la adjunta ilustración.

165 26.- Perforaciones citadas.

27.- Placa anterior que sirve de base de deslizamiento a la placa móvil -17- de empuje de tableta en forma unitaria.

Tal y como se describe y representa se identifica la perfección y sencillez de este mecanismo en el que normalmente no puede ocurrir ningún fallo, aún en el caso de ser depositadas maliciosamente monedas o fichas defectuosas o no aptas para el normal funcionamiento de la máquina.

170

En la fabricación de este mecanismo, se utilizarán los materiales más convenientes según los casos de utilización racional.

175

Descrita suficientemente la naturaleza del objeto del presente registro de Patente de Introducción, se hace constar expresamente que cualquier modificación de detalle que se introduzca en la misma, se considerará incluido dentro de esta protección, en tanto que no altere o modifique esencialmente su finalidad característica.

180



276212

NOTA

Por último se declaran de novedad en España, las siguientes:

185

REIVINDICACIONES

1ª.- Un mecanismo automático aplicable a máquinas expendedoras, caracterizado esencialmente por comprender un colector para carga de los productos en forma de tableta, que está constituido por una placa soporte que presenta bordes perfilados, que actúan de zonas de deslizamiento de los productos, existiendo un soporte deslizante formado por una pletina perfilada que se superpone sobre la unidad superior de mercancía, comportando dicha pletina una disposición pivotante inferior susceptible de alojamiento en los orificios que presenta una placa base inferior al finalizarse la existencia de mercancías, quedando la máquina bloqueada.

195

2ª.- Un mecanismo automático aplicable a máquinas expendedoras, según la anterior reivindicación, caracterizado esencialmente porque comprende en la parte superior y posterior una placa perfilada basculante, dotada de medios de fijación sobre la propia máquina, estableciendo esta placa el desplazamiento del soporte común de mecanismo al ser pulsada desde el exterior.

200

3ª.- Un mecanismo automático aplicable a máquinas expendedoras automáticas, según las reivindicaciones anteriores, caracterizado esencialmente porque comprende en la parte in-

205

273212



ferior un soporte escuadrado, dotado de un tope giratorio de anclaje apropiado, existiendo uñetas de retención en un soporte fijo de la propia máquina y cuya disposición en combinación con la placa superior perfilada descrita representa el medio móvil del soporte general.

4ª.- Un mecanismo automático aplicable a máquinas expendedoras, según las anteriores reivindicaciones, caracterizado esencialmente porque comprende en la parte inferior y anterior del cajetin de mercancías unas ballestillas flexibles perfiladas, que eventualmente retienen las tabletas, impidiendo su salida, siendo desplazadas éstas láminas por empuje de una placa deslizante a tal fin montadas y que provoca la salida al exterior del producto al depositarse este en un cajetin con este fin constituido.

5ª.- Un mecanismo automático aplicable a máquinas expendedoras, según las anteriores reivindicaciones, caracterizado esencialmente porque comprende en la parte superior un dispositivo receptor y selector de moneda o ficha, constituido por una pletina perfilada, superpuesta sobre dos soportes, uno fijo y otro móvil, existiendo guías de deslizamiento de la moneda y aberturas para su caída, colaborando en la selección un imán permanente.

6ª.- Un mecanismo automático aplicable a máquinas expendedoras, según las reivindicaciones anteriores, caracterizado esencialmente porque este dispositivo receptor selec-

273212



tor, presenta un puente basculante que permite la caída de la moneda o ficha en cualquiera de las dos tolvas situadas para desplazamiento de monedas válidas o defectuosas, existiendo guías exteriores para las piezas válidas, siendo accionado este puente basculante por desplazamiento del soporte general al ser pulsado desde el exterior y contactar una zorra saliente del puente referido sobre un tope fijo acoplado a la carcasa.

240 7ª.- Un mecanismo automático aplicable a máquinas expendedoras, según las anteriores reivindicaciones, caracterizado esencialmente porque comprende un plano inclinado de perfil angular, situado inmediatamente bajo el dispositivo receptor de moneda, sirviendo esta tolva para la devolución de monedas defectuosas o en los casos de estar bloqueada la máquina por falta de existencia de géneros, presentando esta rampa una abertura por la cual se controla un totalizador automático.

250 8ª.- Un mecanismo automático aplicable a máquinas expendedoras, según las reivindicaciones anteriores, caracterizado esencialmente porque comprende una tolva receptora de moneda válida con destino al cajetín con este fin establecido y cuya pieza es desplazada a través de dos planos superpuestos constituidos en un soporte fijo de que está provista la carcasa.

255 sa.

9ª.- Un mecanismo automático aplicable a máquinas expen-

276212



deloras, según las anteriores reivindicaciones, caracteri-
zado esencialmente porque comprende el depósito general en
la parte posterior inferior una placa de asiento en la cual
260 se desplaza una chapa de expedición de las tabletas al ser
accionada la máquina, presentando dicho elemento de extrac-
ción un soporte basculante de apoyo coaxial de resortes de
recuperación.

10ª.- Una mecanismo automático aplicable a máquinas ex-
265 pendedoras, según las anteriores reivindicaciones, caracte-
rizado esencialmente porque comprende un dispositivo totali-
zador para evitar fraude, situado en la parte posterior e in-
ferior del depósito general, que es accionado por una palanca
oscilante, montada en la placa deslizante de expedición y que
270 totaliza numéricamente las extracciones automáticas, siendo
visible la ventana del totalizador a través del corte practi-
cado en el plano inclinado desplazable de moneda defectuosa.

11ª.- UN MECANISMO AUTOMATICO APLICABLE EN MAQUINAS EX-
PENDEDORAS.

Todo ello tal como se describe y reivindica en la pre-
sente Memoria Descriptiva y se representa a título de ejem-
plo en la adjunta hoja doble de dibujos.

Esta Memoria Descriptiva consta de doce hojas foliadas
y mecanografiadas a dos espacios y por una sola de sus caras.

Madrid, 5 de Abril de 1.962

José Luis Rodríguez Pomatta
P.P.
José Luis

FIG. 1^a

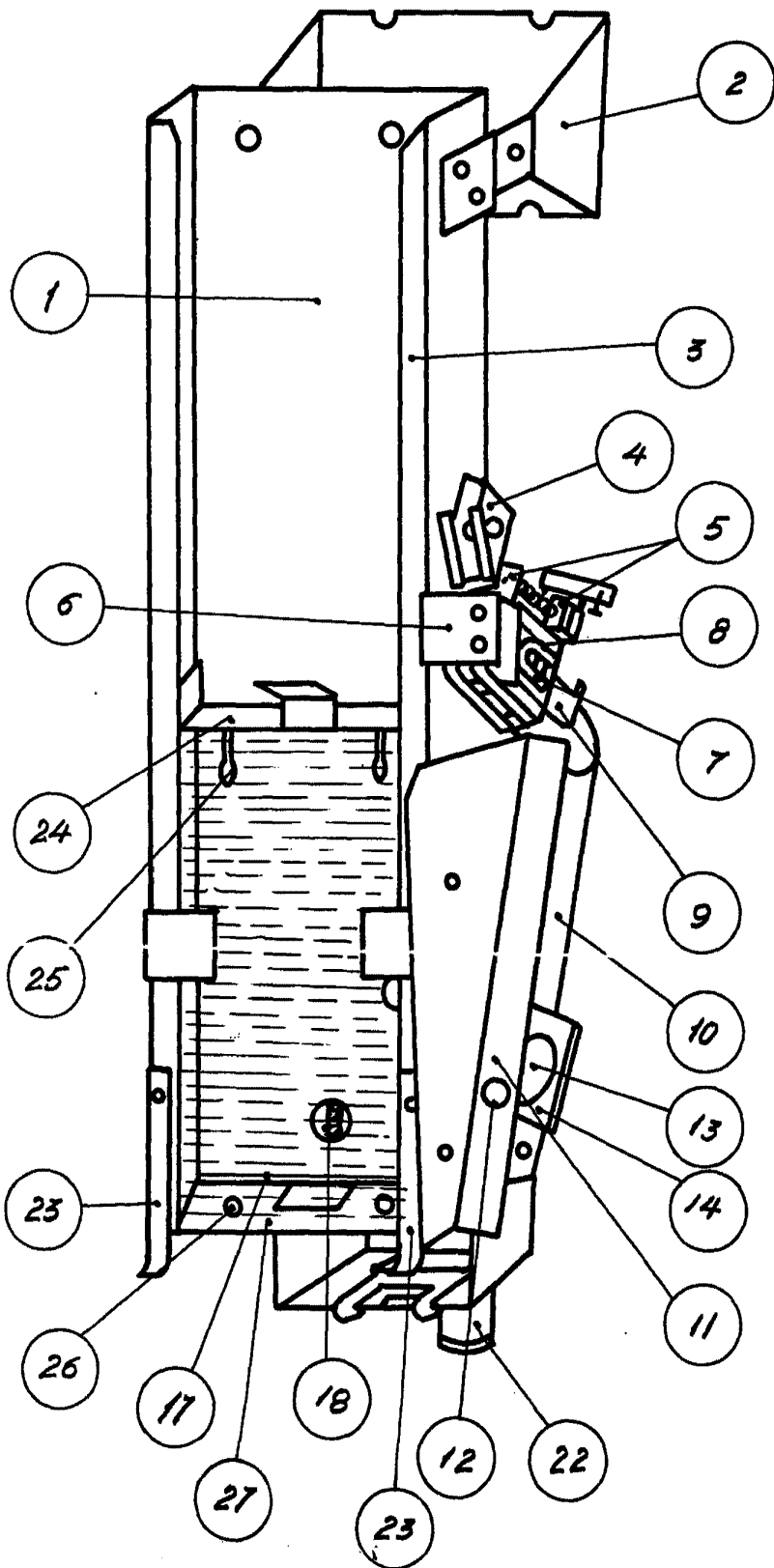


FIG. 2^a

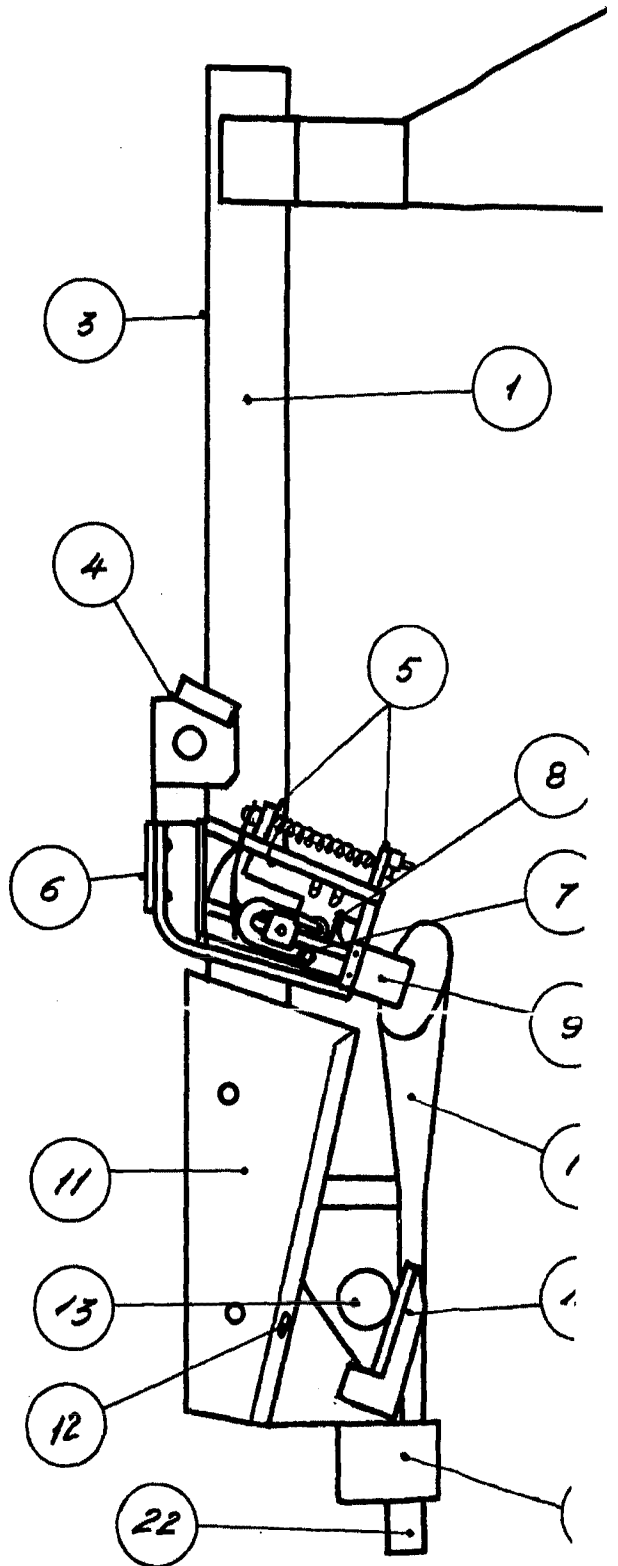
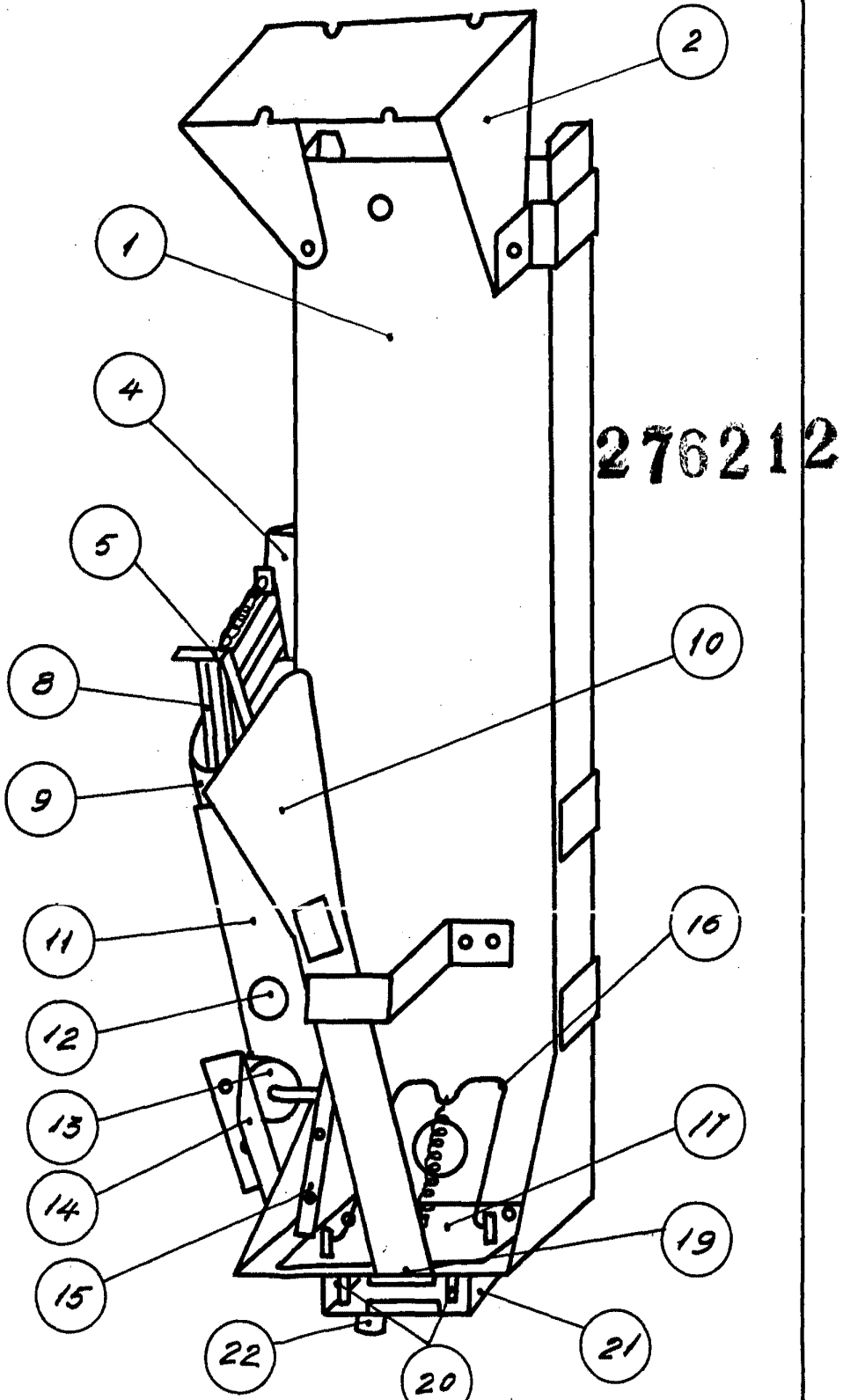


FIG. 3ª



MADRID,

Jose Luis Rodriguez Domatta
P.P.