

ES	11	NUMERO	Y
	21	276150	
	22	FECHA DE PRESENTACION	
		- 5 DIC. 1983	



ESPAÑA

MODELO DE UTILIDAD

1 ABR. 1984

30	PRIORIDADES	32	FECHA	33	PAIS
31	NUMERO				

37	FECHA DE PUBLICIDAD	38	CLASIFICACION INTERNACIONAL
			B65D 39/00

34	TITULO DE LA INVENCIÓN
	"NUEVO TAPON VERTEDOR"

71	SOLICITANTE (S)
	D. ANTONIO AVILA CHULIA

	DOMICILIO DEL SOLICITANTE
	Trafalgar, 41 - VALENCIA

72	INVENTOR (S)

73	TITULAR (S)
	D. ANTONIO AVILA CHULIA

74	REPRESENTANTE
	D ^a . M ^a . LUISA ISERN CUYAS, Agente Oficial de la Propiedad Industrial

MEMORIA DESCRIPTIVA

El presente modelo de utilidad se refiere a un nuevo tapón vertedor.

5 En la invención se ha ideado un tapón vertedor que presenta unas peculiaridades que lo hacen ventajosamente práctico con respecto a las realizaciones actualmente conocidas en el mercado y destinadas para usos análogos, aportando además las precisas condiciones que lo hacen preferentemente apto para su utilización en todo tipo de envases, en especial bidones, garrafas y similares.

10 En líneas generales, el tapón proporciona una posición de obturación y otra de paso de fluido que se consiguen mediante el accionamiento manual de un mando que incorpora a tal fin.

15 Con el fin de facilitar la explicación, se acompaña a la presente memoria descriptiva de una lámina de dibujos en la que se ha representado un caso de realización que se cita a título de ejemplo en la descripción.

En los dibujos:

20 La figura 1, es una vista en alzado lateral del tapón, según el modelo.

La figura 2, corresponde a una vista en planta del tapón.

La figura 3, es una sección diametral del tapón vista por III-III.

25 La figura 4, es una sección similar a la anterior, pero con el tapón en posición de paso.

La figura 5, muestra el tapón visto por su cara

inferior.

Haciendo referencia a las figuras, se aprecia en su realización un tapón constituido por tres piezas, de las cuales la -1-, es un manguito roscado, que sirve para conectar la pieza -2-, que constituye el tapón obturador propiamente dicho, en el gollete del envase.

Esta pieza -2-, presenta en su base un paso -3- que comunica con una porción tubular -4- en la que se encuentra inserta la tercera pieza -5-, formada por una boquilla (6) coaxial a dicha porción -4-, y dotada de un brazo de maniobra -7- que permite su giro a fin de enfrentar o defasar un paso -8- de la boquilla con el paso -3-, estableciendo la apertura o cierre del tapón.

El modelo dentro de su esencialidad puede ser llevado a la práctica en otras formas de realización que difieran en detalle de la indicada a título de ejemplo en la descripción y a las cuales alcanzará igualmente la protección que se recaba. Podrá pues construirse en cualquier forma y tamaño con los materiales mas adecuados por quedar todo ello comprendido en el espíritu de las siguientes reivindicaciones.

REIVINDICACIONES

Descrito el objeto del presente invento, se declaran nuevas y no divulgadas en España, las siguientes reivindicaciones.

5 1.- Nuevo tapón vertedor caracterizado esencialmente por el hecho de estar constituido por tres piezas, de las cuales la (1) es un manguito destinado para vincular la pieza de tapón (2) al gollete del envase, cuya pieza de tapón presenta en su base un orificio (3) que comunica con
10 una porción tubular (4) en la que se encuentra inserta la tercerapieza(5) componente del conjunto, la cual configura una boquilla (6) coaxial a dicha porción (4) y dotada de un brazo de maniobra (7) para su giro con fines a enfrentar o defasar un paso (8) de la aludida boquilla con el paso
15 (3), estableciendo la apertura o cierre del tapón.

2.- Nuevo tapón vertedor.

Según se describe y reivindica en la presente memoria descriptiva que consta de 4 hojas foliadas y escritas a máquina por una sola cara.

20

Madrid, a

5 DIC. 1983

P. a.



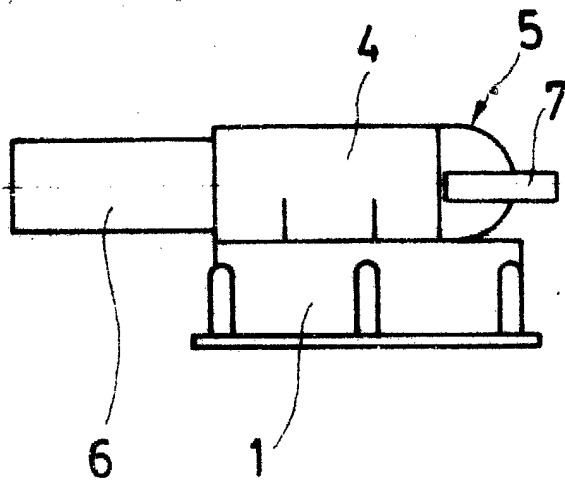


FIG. 1

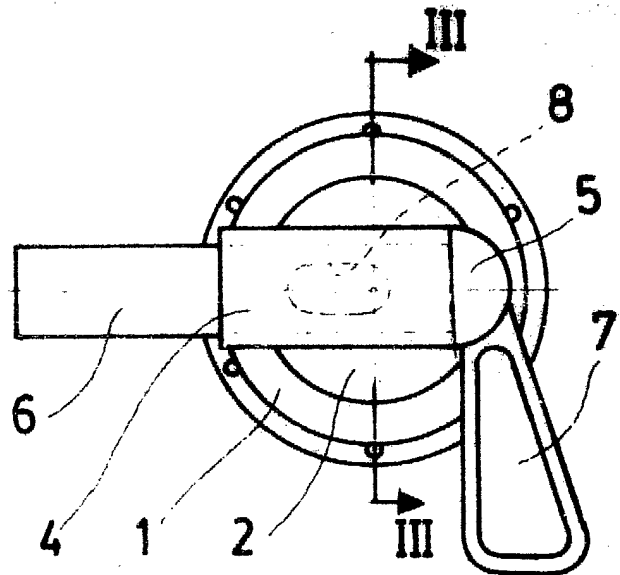


FIG. 2

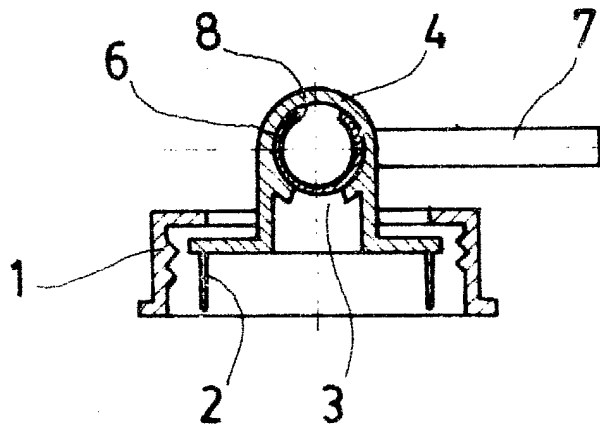


FIG. 3

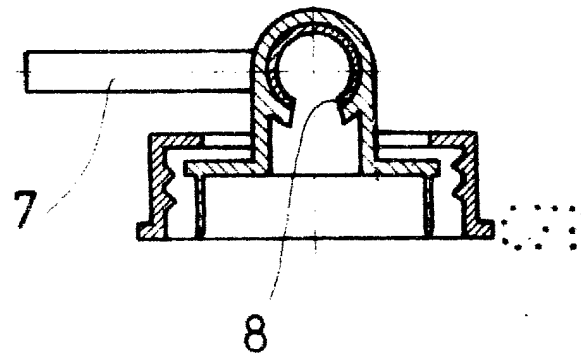


FIG. 4

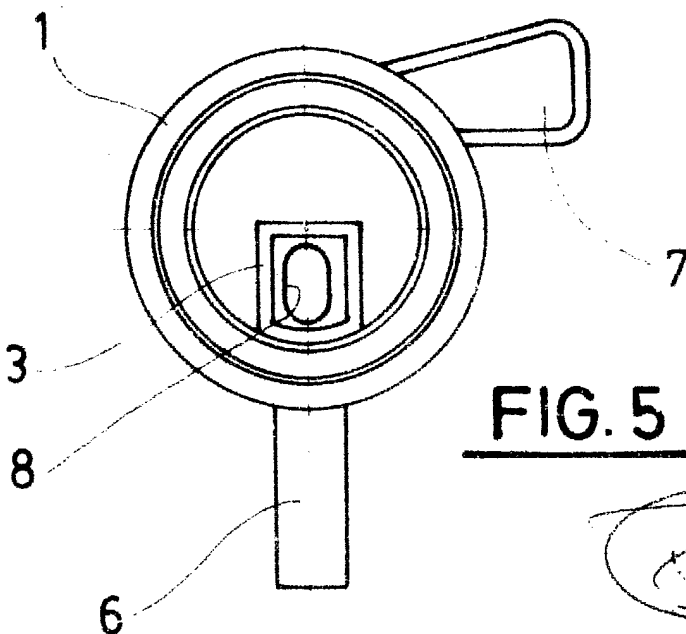


FIG. 5

Madrid, a 5 DIC. 1933

p. a.

