

10 ES 11 21 22	NÚMERO 276021	19 Y
	FECHA DE PRESENTACION 	



ESPAÑA

MODELO DE UTILIDAD

1 JUL. 1984

30. PRIORIDADES: 31. NÚMERO	32. FECHA	33. PAIS
--------------------------------	-----------	----------

47. FECHA DE PUBLICIDAD	51. CLASIFICACION INTERNACIONAL EO 4G 13/02
-------------------------	---

54. TITULO DE LA INVENCION

"ELEMENTOS PARA ENCOFRADO, DESMONTABLES Y REUTILIZABLES PERFECCIONADOS".-

71. SOLICITANTE (S)

D. Miguel PLOU UPE.-

DOMICILIO DEL SOLICITANTE

ZARAGOZA, c/. Conde de la Viñaza, 2q0 y 24.-

72. INVENTOR (ES)

El propio solicitante.-

73. TITULAR (ES)

74. REPRESENTANTE

D. Agustin Diaz.-

Se refiere la presente Memoria Descriptiva que se une a solicitud de registro como Modelo de Utilidad a "Elementos para encofrado, desmontables y reutilizables perfeccionados", cuyas características de novedad le confieren la cualidad de aportar a los fines que se persiguen, ventajas, más que suficientes, para aspirar en derecho, al privilegio del registro que se solicita.

Mediante los elementos que se preconizan se establece la posibilidad de un acoplamiento recíproco é inamovible de medios que configuran el encofrado para hormigón armado, gozando de la facultad de que los elementos que se describen se adaptan a las dimensiones del propósito que interese, pudiendo acoplarlo recíprocamente ciñéndose a diferentes configuraciones y ello con carácter reversible.

Estos elementos ocupan un mínimo espacio en su almacenamiento así como en el transporte hasta el lugar de destino, lo cual repercute favorablemente en los costos respectivos, especialmente sensibles en recorridos largos.

El montaje de las piezas de que se compone es muy sencillo y por sus propios medios, no requiriendo herramientas para el montaje y desmontaje y como repercusión de lo calculado de sus formas, se obtiene un peso reducido con una máxima resistencia a la carga superando a sus rivales del mercado é incluso eliminando accidentes fortuitos.

Por otra parte, y en virtud de la citada alta resistencia a la carga, gozan de larga vida útil, que implica una amortización de impacto reducido, lo que unido a la economía de mano de obra por el ahorro de tiempo en las operaciones de montaje y desmontaje, gana un alto ali-

ciente para su uso.

Sustancialmente consiste en un primer tipo de piezas o lamas alargadas, huecas, de hierro o de otro material idóneo, de sección rectangular adosables por sus bordes laterales longitudinalmente, en

5. número necesario y suficiente para determinar la extensión requerida en cada caso, limitándose por medio de un segundo tipo de piezas o cantoneras, tubulares de sección cuadrada, igualmente adosables por sus caras laterales longitudinalmente acopladas, a uno y otro extremo del panel construido con lamas o piezas del primer tipo.
10. Las repetidas lamas se vinculan unas al lado de las otras sucesivamente por medio de una pluralidad de anillas de que disponen sobre sus caras exteriores, en posiciones predeterminadas y a través de las cuales se incorporan unos pasadores que evitan desplazamientos inadecuados de las lamas, a cuyo efecto presenta en sus extremos sendos orificios sobre los cuales se aplican unas chavetas.
15. Completan el conjunto de los elementos desmontables y reutilizables que se preconizan, unas abrazaderas perimetrales de aplicación exterior, que ciñen el conjunto del encofrado fijándose mediante anillas dispuestas sobre escuadras consustanciales en sus extremos, a este
20. efecto incorporadas, así como de los correspondientes pasadores contra estas anillas.

Completamos la descripción apoyándonos en los dibujos que a este efecto se acompañan, y que representando una manera de llevar el invento a la práctica, carecen de carácter limitativo en sus detalles, toda

25. vez que se citan, solamente, a título de ejemplo.

La figura 1ª, muestra en perspectiva y sección transversal, dos soluciones de encofrado con los elementos que se describen presentando caras planas y curvas.

5. La figura 2ª, es una representación en perspectiva y sección transversal de un encofrado cilíndrico determinado con las piezas o elementos subordinadas a este fin.

La figura 3ª, muestra en detalle los extremos de una abrazadera cerrada por un pasador y su chaveta.

10. La figura 4ª, es un detalle de la vinculación de los extremos de los pasadores de las lamas a las cantoneras de cada panel.

Como se ha anticipado, consiste en unas lamas -1- figuras 1ª, 2ª, 3ª y 4ª, o pieza primera, adosada cada una de ellas a las contiguas por sus bordes laterales longitudinalmente, en número necesario para cada caso, limitándose cada panel mediante la incorporación contra sus extremos laterales, las cantoneras o pieza segunda -2- figuras 1ª, 2ª y 4ª y los pasadores -3- figuras 1ª, 2ª y 4ª a través de las anillas que presentan las lamas en sus caras exteriores los cuales pasadores están dotados en sus extremos de sendos orificios para dar paso a las chavetas -4- figuras 1ª, 2ª y 4ª.

20. Las piezas del tipo tercero o abrazaderas -5- figuras 2ª y 3ª fijan sus extremos -6- figura 3ª mediante las piezas a escuadra -7- figuras 3ª y 4ª dotadas de orificios para los pasadores -8- figuras 3ª y 4ª que incorporan las correspondientes chavetas.

25. Suficientemente descrito el invento, así como una manera de llevarlo a la práctica, se hace constar que el mismo acepta modificaciones de

detalles, siempre que éstas no afecten a su fundamento.

N O T A

En resumen: El MODELO DE UTILIDAD, recaerá sobre las particularidades características de las siguientes:

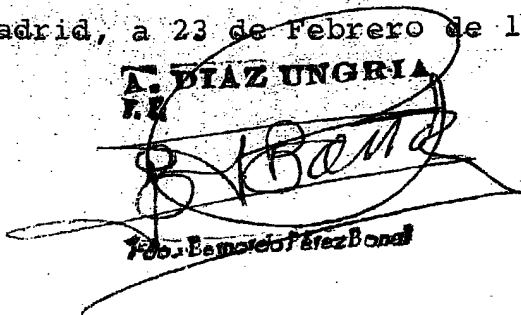
REIVINDICACIONES

- 1.- Elementos para encofrado, desmontable y reutilizables perfeccionados, caracterizado porque consta de piezas de un primer tipo constituido por lamas alargadas huecas de sección rectangular, dotadas de una pluralidad de anillas ventajosamente incorporadas en sus caras exteriores, siendo adosables por sus bordes laterales longitudinalmente en número predeterminado y porque comprende un segundo tipo de piezas tubulares de sección cuadrada que constituyen las cantoneras adosables por sus caras laterales longitudinalmente acoplables, a los extremos del panel constituido por las lamas o pieza primera y porque comprende unas piezas pasadores de tipo cableado y eventualmente de otra naturaleza diferente de cableado, pasantes sobre las anillas de las caras exteriores de la pieza primera, fijables mediante chavetas convencionales sobre los orificios de los extremos de los pasadores.
- 2.- Elementos para encofrado, desmontable y reutilizables perfeccionados, caracterizado porque comprende un tercer tipo de piezas o abrazaderas que constituyen sendos zunchos para abarcar los conjuntos de piezas primera y segunda según reivindicación anterior, perimetralmente y porque estos zunchos en sus extremos están dotados de sendas piezas a escuadra inamoviblemente incorporadas y dotadas, de sendos orificios en los que anclan unos pasadores a su vez dotados de orificios para las correspondientes chavetas.
- 3.- "ELEMENTOS PARA ENCOFRADO, DESMONTABLE Y REUTILIZABLES PERFECCIONADOS".

Todo tal y como queda descrito y reivindicado en la presente Memoria Descriptiva, que consta de siete hojas mecanografiadas por una sola de sus caras y se ilustra con los dibujos que a la misma se acompañan.

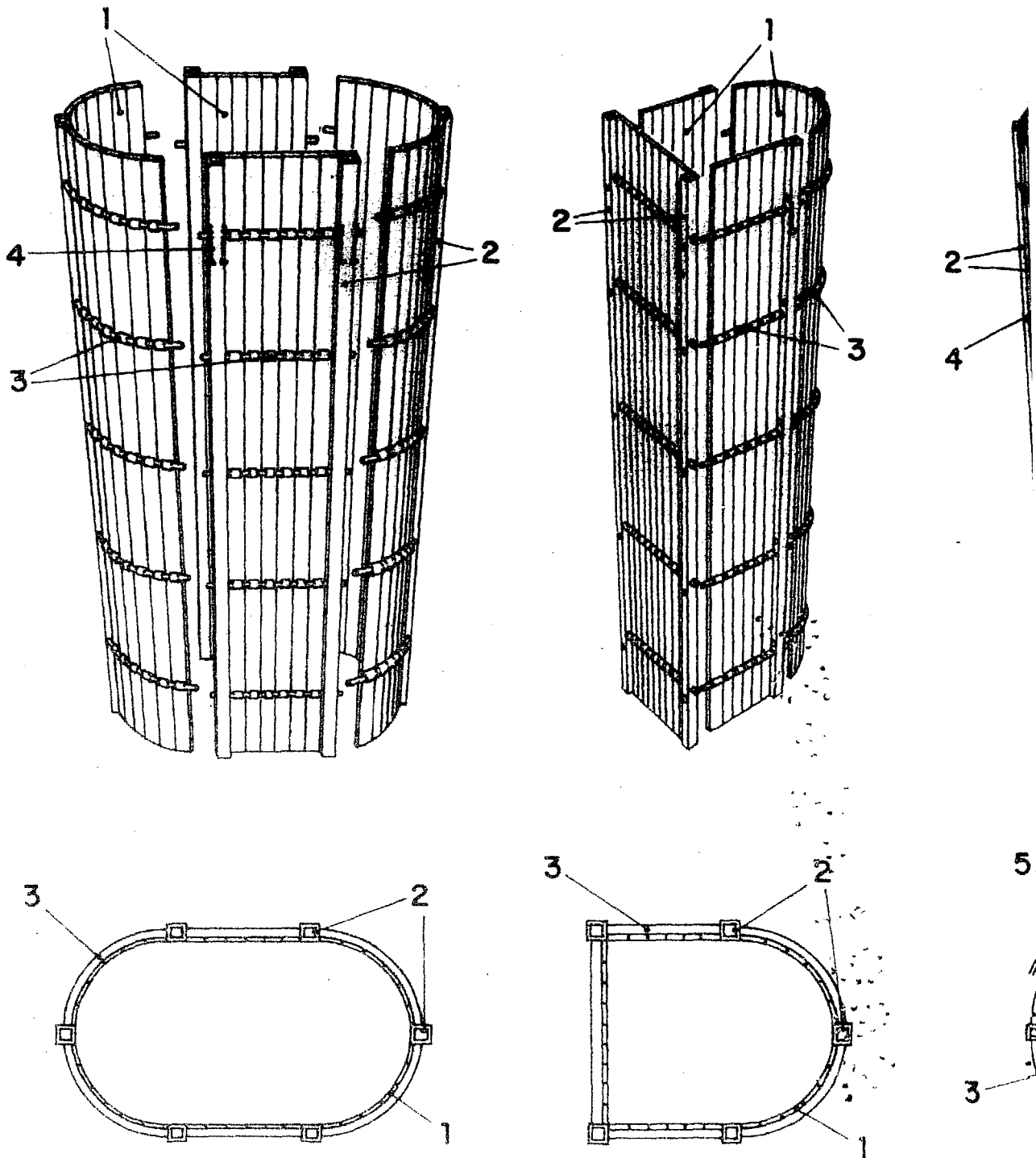
Madrid, a 23 de Febrero de 1.932.

A. DÍAZ UNGRIA
I. E.



Emilio Fernández Bonaf

FIG. 1



Handwritten signature and text:
B. B. C. U. I. A.
17
17

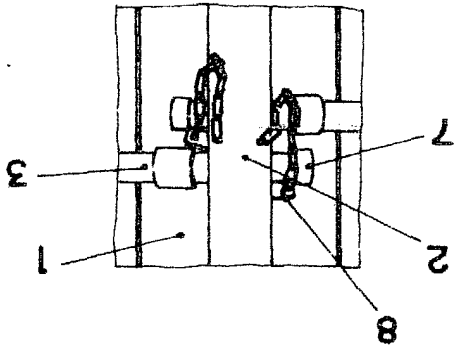
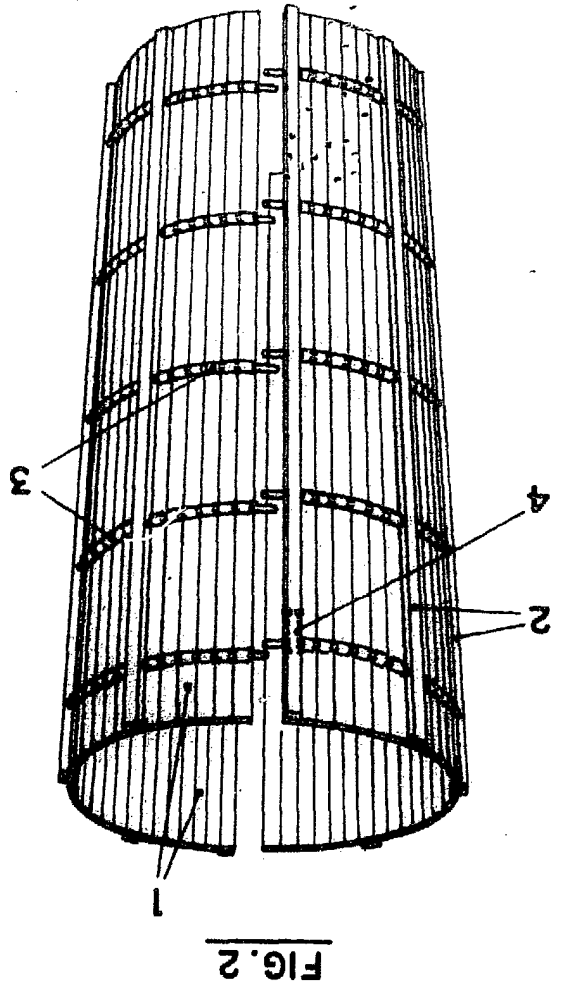
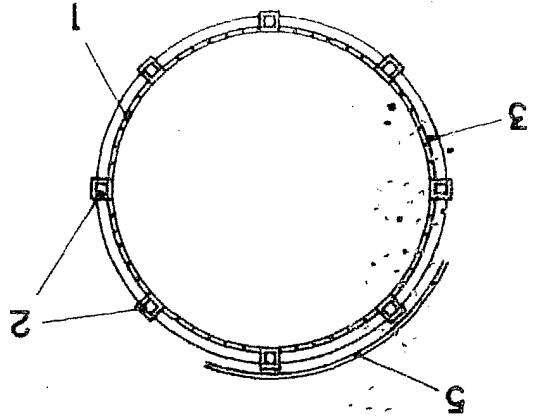


FIG. 4

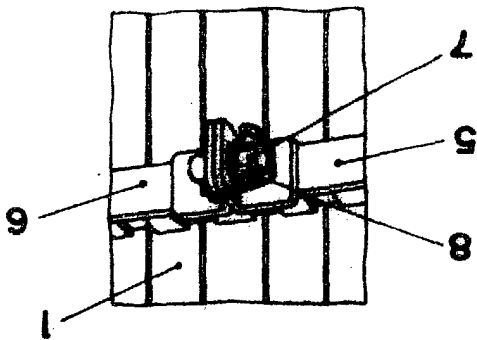


FIG. 3