



275 996

MEMORIA DESCRIPTIVA

de la Patente de Introducción, por 10 años, solicitada a favor de Don José SICART Corberó, de nacionalidad Española, residente en Barcelona, calle de Londres numero 173, por " UN MECANISMO CONECTOR PARA LA FORMACION DE CONECTORES MULTIPLES " .

Esta Patente de Introducción, se refiere a un mecanismo conector para la formación de conectores múltiples, que se refiere a que permite componer un conector del número de unidades que hagan falta a base de varios elementos sueltos, los
5 cuales cuentan con medios para su encaje e inmovilización relativa y que se sujetan entre sí para formar una unidad de trabajo.

Consiste esencialmente en una placa soporte de perfil ligeramente trapecial, provista de un refundido principal en una de
10 sus caras, en el que encaja una pieza metálica laminar, en forma de U, los extremos de cuyas ramas sobresalen ligeramente de la placa soporte y cuya base se prolonga a su vez en otras dos ramas dobladas cada una hacia adentro y quedando sujetas ambas por una pinza elástica, formando así la clavija hembra.

15 Se caracteriza este mecanismo conector por/qué la placa soporte presenta un orificio provisto de molduras alrededor de cada uno de sus bordes, para encajar en las correspondientes de la placa contigua, así como de cuatro molduras en cada una



de sus caras entrantes y dos salientes para la inmoviliza -
20 ción relativa con las placas inmediatas.

En los dibujos de la hoja gráfica adjunta y a título de
ejemplo, se representa un caso particular de realización
práctica del mecanismo conector, objeto de la presente Pa -
tente de Introducción, mostrando la figura 1, una vista
25 frontal, la figura 2, una vista por la cara posterior, la
figura 3, una vista frontal de la placa soporte, la figura
4 un corte por la línea CC de la figura 1, las figuras 5 y 6,
respectivamente, cortes por las líneas AA y BB de la figura
1 y la figura 7, una vista de la pieza metálica contactora,
30 la figura 8 un corte por DD de la figura 7, la figura 9 una
vista de la pinza de retención y finalmente la figura 10, una
vista lateral de dos elementos unidos formando un conjunto.

Siguiendo los dibujos, se ve la placa -1- que en su cara
anterior presenta un refundido -2- en el que se aloja la pie -
35 za -3-, cuyas ramas -4- presentan en sus extremos -5-, unos
orificios -6- a los que se conectan los extremos de los con -
ductores. Otras dos ramas -7-, situadas en la base de la pie -
za -3-, se doblan sobre sí mismas y sus extremos quedan uni -
dos por la pinza -8- que se apoya en el saliente -9-.

40 En la cara anterior se hallan los salientes -10- y en la
posterior los salientes -11- y entrantes -12-.

Además, existe un orificio -13- que atraviesa y por el
que se unen varios elementos mediante un tornillo.

Se fabricará el mecanismo objeto de la Patente de Intro -
45 ducción descrita, con los materiales apropiados a cada uno de
los elementos que lo integran, pudiendo variar cuantos deta -
lles no modifiquen su esencialidad.



===== N O T A =====

Se reivindica como objeto de esta Patente:-

1ª.- Un mecanismo conector para la formación de conectores múltiples, que consiste esencialmente en una placa soporte de perfil ligeramente trapecial, provista de un refundido principal en una de sus caras, en el que encaja una pieza metálica laminar, en forma de U, los extremos de cuyas caras sobresalen ligeramente de la placa soporte y cuya base se prolonga a su vez en otras dos ramas dobladas cada una hacia adentro, y quedando sujetas ambas por una pinza elástica, formando así la clavija hembra.

2ª.- Un mecanismo conector para la formación de conectores múltiples, según reivindicación 1ª., caracterizado porqué la placa soporte presenta un orificio provisto de molduras alrededor de cada uno de sus bordes, para encajar en los correspondientes de la placa contigua, así como de cuatro molduras en cada una, de sus caras entrantes y dos salientes para la inmovilización relativa con las placas inmediatas.

3ª.- Un mecanismo conector para la formación de conectores múltiples.

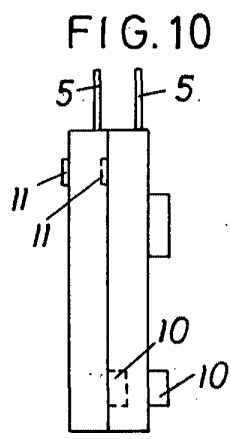
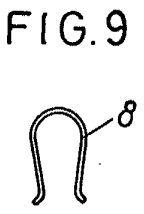
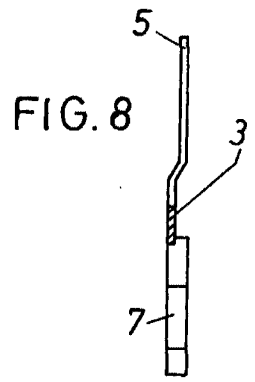
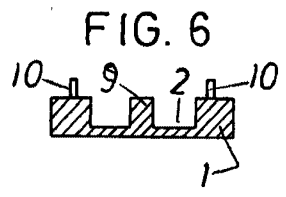
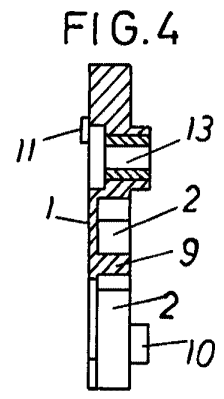
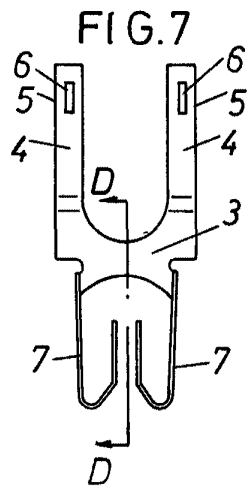
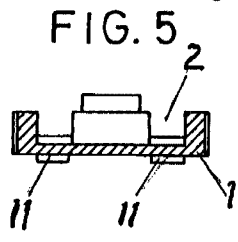
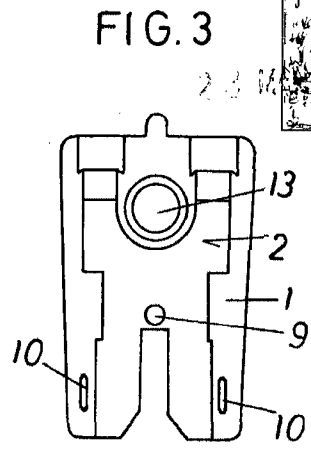
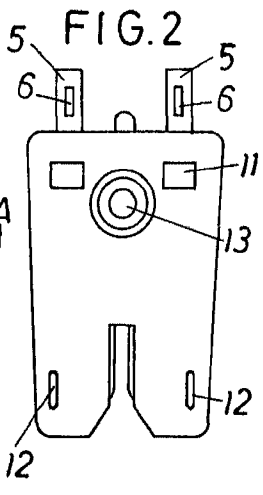
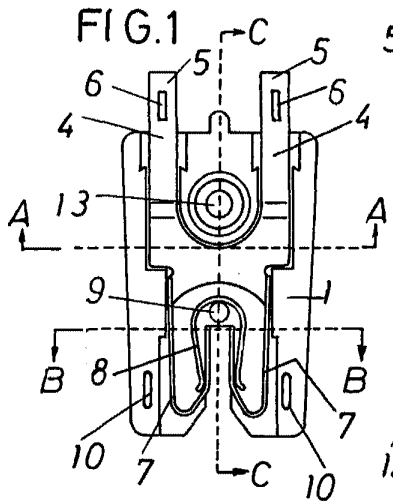
Consta la presente memoria descriptiva de tres hojas foliadas y escritas por una sola cara.

Barcelona, 28 de Marzo de 1962.

P. A.

M. LLORT

[Handwritten signature]



275 996

OFICINA 28 DE *Huelva* DE 19.62

MADE IN SPAIN
J. Sicilia

ESCALA VARIABLE.