



ESPAÑA

MODELO DE UTILIDAD

E 1 MAIU 1904

275967

ES	21	22	23
INVENTOR			Y
FECHA DE PRESENTACION			
25 NOV. 1903			

30 PAOR DACES	32 FECHA	33 PAIS
31 N. MERO		

34 FECHA DE PUBLICIDAD	01 CLASIFICACION INTERNACIONAL
	A47B 88/04

35 TITULO DE LA INVENCIÓN

"MELIOS PARA MONTAR Y SUJETAR UNA CAGONERA EN MOBILIARIO FUNCIONAL".

36 REPRESENTANTE

INDUSTRIA DEL MOBILIARIO ESPAÑOL, S.A. (INMOBE).

37 DIRECCION DEL REPRESENTANTE

SAN SEBASTIAN DE LOS REYES (Madrid), Camino del Barco s/n

38 INVENCIÓN

39 REPRESENTANTE

40 REPRESENTANTE

DON MANUEL DE RAFAEL GARCIA

## MEMORIA DESCRIPTIVA

Se refiere el modelo según se desprende del enunciado a un medio para sujetar una cajonera en mobiliario funcional, entendiéndose que aunque estén concebidos para tal aplicación, ésta no resultará limitativa por  
5 cuanto que dichos medios podrían servir para montar cualquier otro elemento modular en una estructura de mobiliario funcional.

Según la idea del modelo, dichos medios están concebidos para establecer una disposición de guías hembras combinables y ensamblables, indistintamente, a la estructura de mobiliario y al módulo que se pretenda incorporar a dicha estructura, bien sea por su plano superior o lateral, a una superficie horizontal o vertical, respectivamente o ya sea por ambas superficies a la vez.

15 Una de las características del modelo es que las guías hembras, esencialmente, son perfiles quebrados en la configuración que permita asociar, al menos, dos pestañas de dicho perfil de modo que una guíe o conduzca en la otra, sujetándose de modo que no puedan desprenderse verticalmente, preferentemente, se tratará de la disposición de un par de guías paralelas dispuestas de modo que puedan guiarse unas dentro de las otras.

Otro detalle del modelo es que dichos perfiles, preferentemente, presentan forma de -Z-, de modo que una  
25 de las pestañas, contará con medios para sujetarse a la

superficie o plano que le corresponda, ya sea de la estructura o del módulo (cajonera) y la otra permitirá, al quedar libre, formar la guía correspondiente para la antagónica.

5 Otro detalle del modelo es que la pestaña provista de los medios de fijación a la superficie del módulo o de la estructura de mobiliario, podrá ir empotrada; determinando que la pestaña libre pueda sobresalir en la medida que se crea oportuna para establecer la mínima  
10 separación entre los planos adyacentes, a efectos de guiarlos entre sí.

Otro detalle del modelo es que, al menos una de las guías y al menos en uno de sus extremos de entrada y salida, contará con medios de tope o limitación para  
15 evitar que el módulo (cajonera) pueda desalojarse fortuitamente. Medios que serán fácilmente accesibles para montarlos y desmontarlos.

Una idea más amplia de las características del modelo la realizaremos a continuación al hacer referencia  
20 a la lámina de dibujos que a esta memoria se acompaña, en la que de manera un tanto esquemática y tan sólo por vía de ejemplo, se representan los detalles preferidos del invento.

La figura 1, es una vista en alzado de un medio de guiado incorporado a una superficie de la estructura de mobiliario.

5 La figura 2, es una vista en alzado de un medio de guiado análogo y complementario del anterior, montado sobre la superficie de un módulo (cajonera).

La figura 3, es una vista verticalmente seccionada de una forma de guiado y ensamblaje de dichos medios de guiado.

10 La figura 4, es una vista en alzado, esquemática, de un ejemplo de incorporación de un módulo (cajonera) a un plano horizontal de la estructura de mobiliario.

15 La figura 5, es una vista en alzado, esquemática, de un ejemplo de incorporación de un módulo (cajonera) a un plano vertical de la estructura de mobiliario.

La figura 6, es una vista en alzado, análoga a la figura 3, en la que se han previsto medios de tope o limitación.

20 De acuerdo con dichas ilustraciones se expondrá una forma de realización preferente según el modelo en la que los medios de ensamblaje y guiado -1- y -4- (Figs: 1 y 2) están dispuestos sobre una estructura de mobiliario -A- (por ejemplo: la parte superior de una cajonera).

25 Los perfiles de ensamblaje -1- y -4-, tienen formatos quebrados en "Z" de modo que las pestañas -2- y -6-, res-

pectivamente, tienen medios -7- y -8-, también respectivamente, para fijarlos a las partes respectivas a las que van montados.

5 Las pestañas -3- y -5- de cada perfil -1- y -4-, respectivamente, quedan libres, voladas e invertidas según la posición de los planos que ocupan. Esta disposición permite guiarlas reciprocamente ensamblando las partes según queda representado en la figura 3.

10 Dichos medios de guiado y ensamblaje -1- y -4-, no necesariamente tienen que presentar la forma expresada si consta de un plano con medios de fijación y otro para unirse y guiarse en la forma indicada.

15 La disposición de un juego paralelo de dichos medios de ensamblaje -1-, -4- y -1'-, -4'-, permitirá incorporar un módulo -B- (cajonera) a una estructura de mobiliario -A- (tapa de mesa) haciéndolos coincidir y guiándolos en la forma representada en cualquiera de las posiciones de las figuras 4 y 5, es decir, sobre un plano horizontal o sobre un plano vertical.

20 Alternativamente podrá disponerse a la vez, del ensamblaje sobre ambos planos.

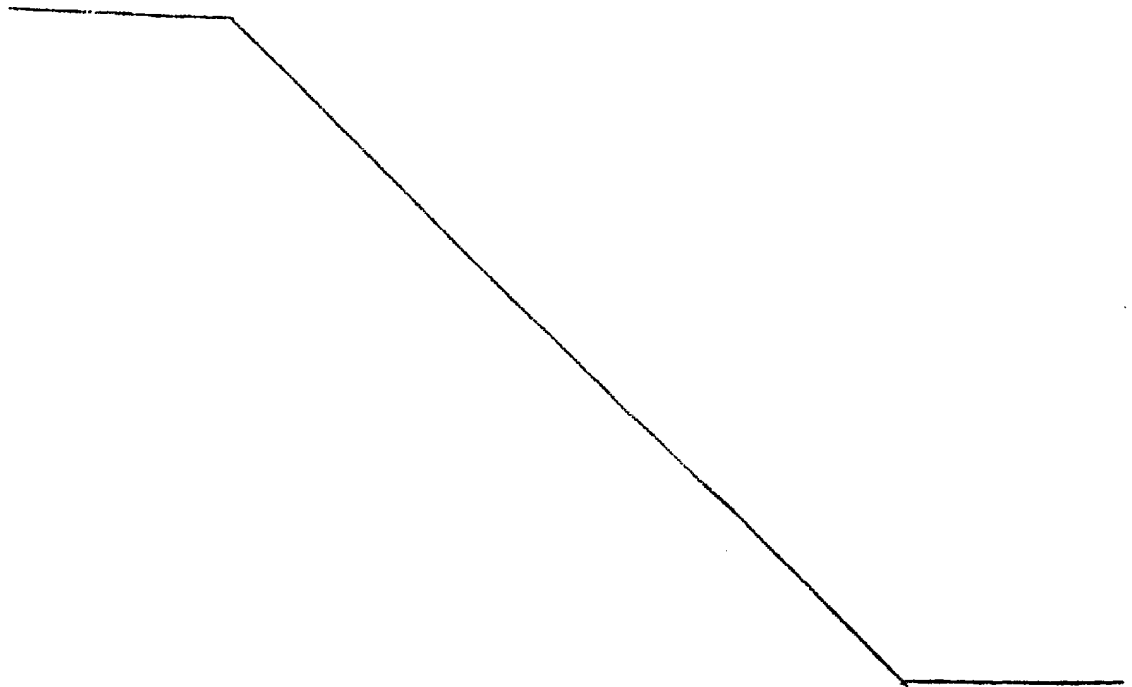
25 Para evitar que el módulo -B- pudiera salirse fortuitamente de las guías -1-, -1'- o por algún esfuerzo, se prevén medios de tope o inmovilización, por ejemplo un simple perno -9- (figura 6), roscado al extremo de en-

- 3 -

trada de una de dichas guías -1- o -4- o en ambas si se prefiere.

5 La disposición transversal de las guías -1- y -1'- en la estructura de mobiliario -A- (tapa de mesa) permitirá el montaje lateral del módulo de forma que, si trabaja unidireccionalmente a la posición frontal de dicha estructura de mobiliario, podría prescindirse de los medios de tope o inmovilización.

10 Una vez descrita convenientemente la naturaleza del modelo, se hace constar que él mismo no queda limitado a los detalles exactos de esta exposición, sino que por el contrario en él se introducirán las modificaciones que se consideren oportunas, siempre que no se alteren las características esenciales del mismo que se reivindican a  
15 continuación.



REIVINDICACIONES

1.- Medios para montar y sujetar una cajonera en mobiliario funcional, caracterizados, porque esencialmente comprenden perfiles-guías que se fijan en una estructura de mobiliario (cara inferior de la tapa o encimera de una mesa) en las que, ancladas, suspendidas y deslizantes penden y guían unas patillas o herrajes en número adecuado, fijados y alineados en el testero, superficie asociable o encarable del módulo de mobiliario (cajonera) con el plano de la estructura de mobiliario donde van fijadas las guías.

2.- Medios para montar y sujetar una cajonera en mobiliario funcional, que comprende guías dispuestas en la estructura de mobiliario (tapa de mesa) según la reivindicación anterior caracterizados porque son perfiles quebrados en "Z" zeta o similar que, en su posición normal, la pestaña superior, consta de medios para fijarse a una de las superficies o plano de dicha tapa.

3.- Medios para montar y sujetar una cajonera en mobiliario funcional, que comprende guías de ensamblaje y guiado dispuestos en el módulo (cajonera) según la reivindicación 1, caracterizados porque son guías o patillas quebradas en forma de "Z" zeta o similar, provistas de taladros en su pestaña inferior, según la posición normal del perfil, provista de medios para fijarlas al testero o superficie adyacente de la cajonera de modo

que la pestaña libre de la "Z", se apoya, pende y desliza en las pestañas libres del perfil-guía de la tapa.

4.- Medios para montar y sujetar una cajonera en mobiliario funcional, que comprende perfiles-guías dispuestos en la tapa según las reivindicaciones 1 y 2, caracterizados porque constan en sus extremos de topes o limitadores que impiden que pueda salirse el módulo (cajonera).

5.- Medios para montar y sujetar una cajonera en mobiliario funcional, que comprenden topes o limitadores según la reivindicación anterior caracterizados porque consisten en simples pernos roscados en uno de los extremos de cualesquiera de las guías o en ambas a la vez.

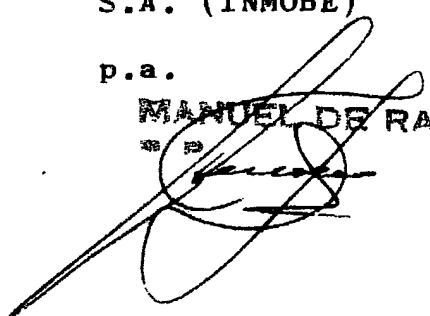
6.- MEDIOS PARA MONTAR Y SUJETAR UNA CAJONERA EN MOBILIARIO FUNCIONAL.

Madrid, 25 NOV. 1953

INDUSTRIA DEL MOBILIARIO ESPAÑOL,  
S.A. (INMOBE)

p.a.

MANUEL DE RAFAEL



275967

Fig.-1

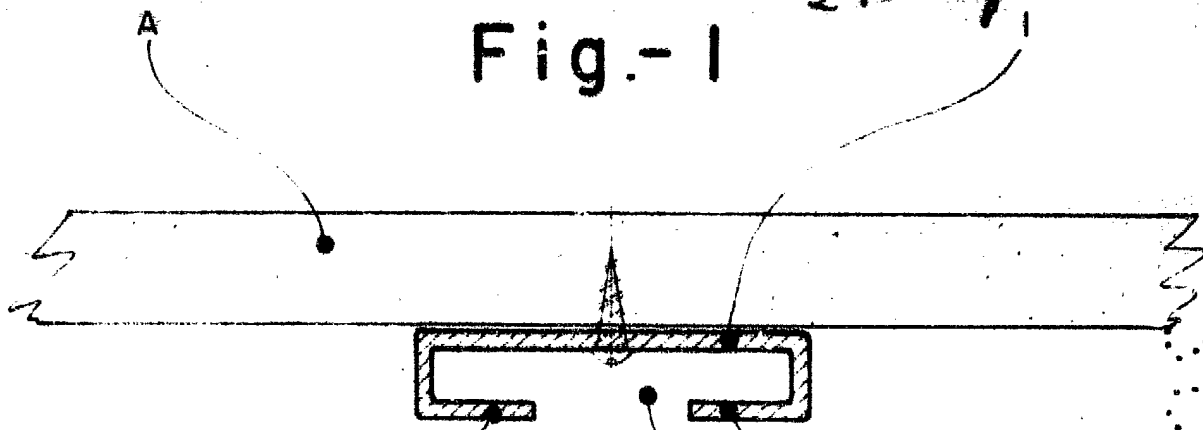


Fig.-2

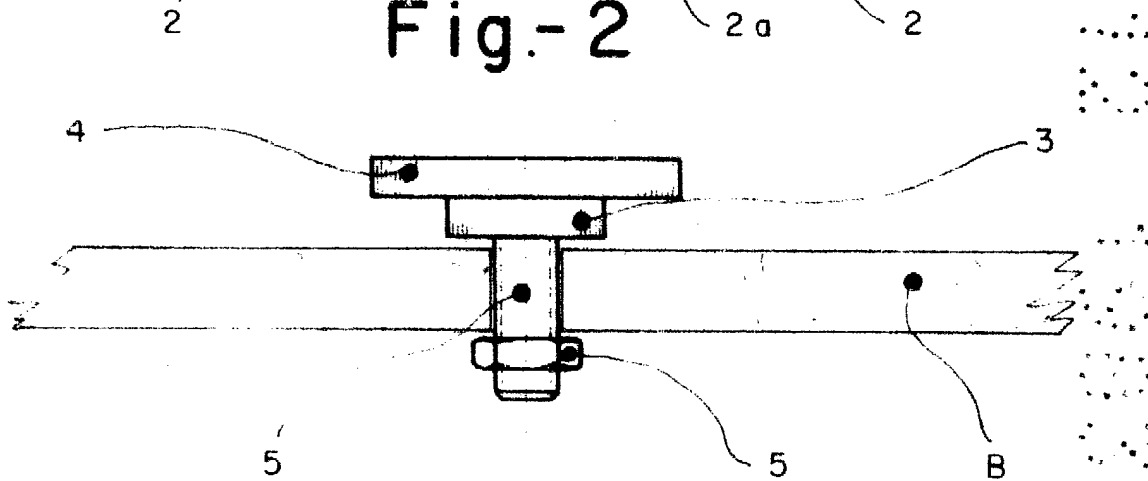
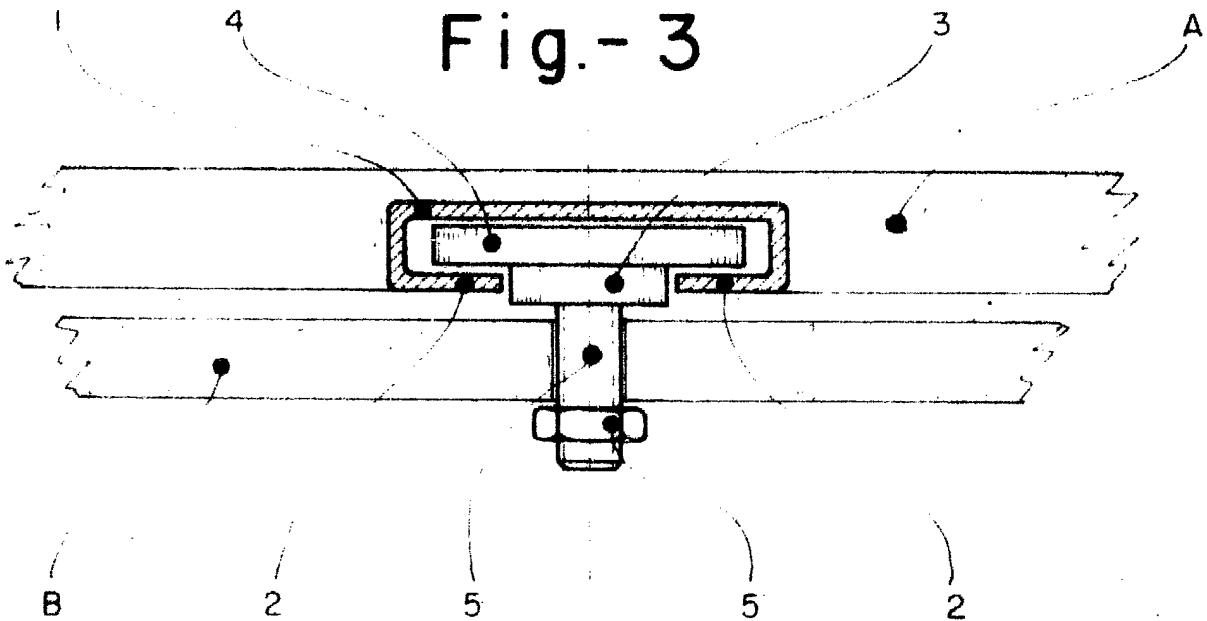


Fig.-3



M. A. D. R. 25 NOV. 1983  
MANUEL DE RAFAEL  
D. P.

Escala variable

275967

Fig.-4

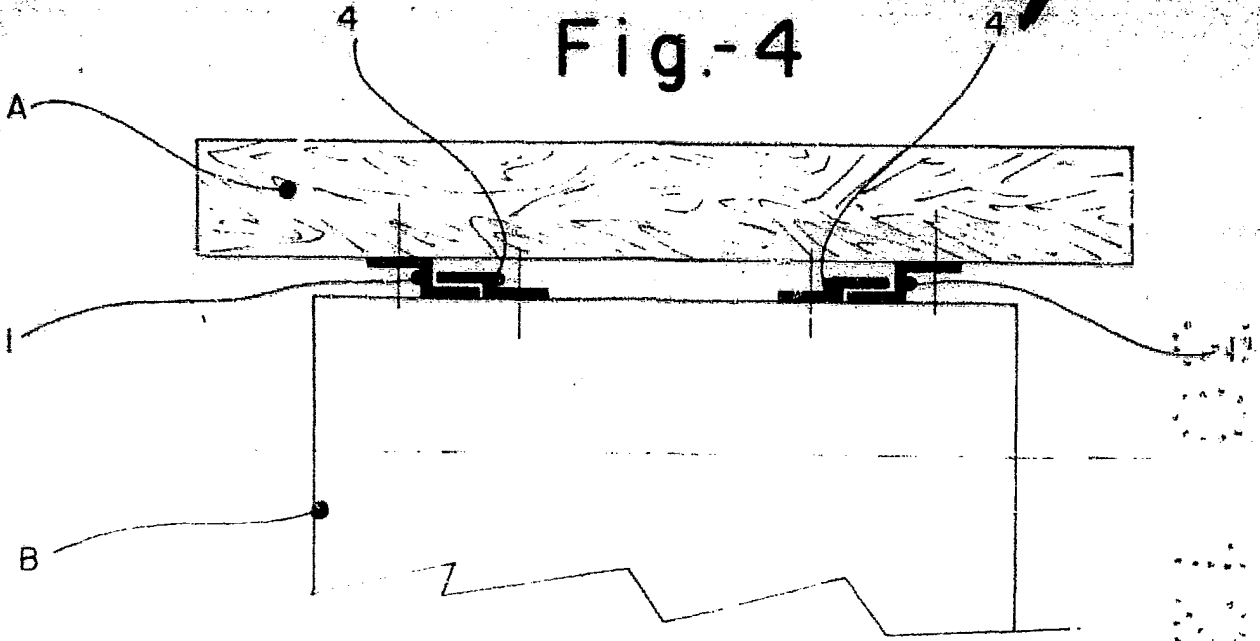


Fig.-5

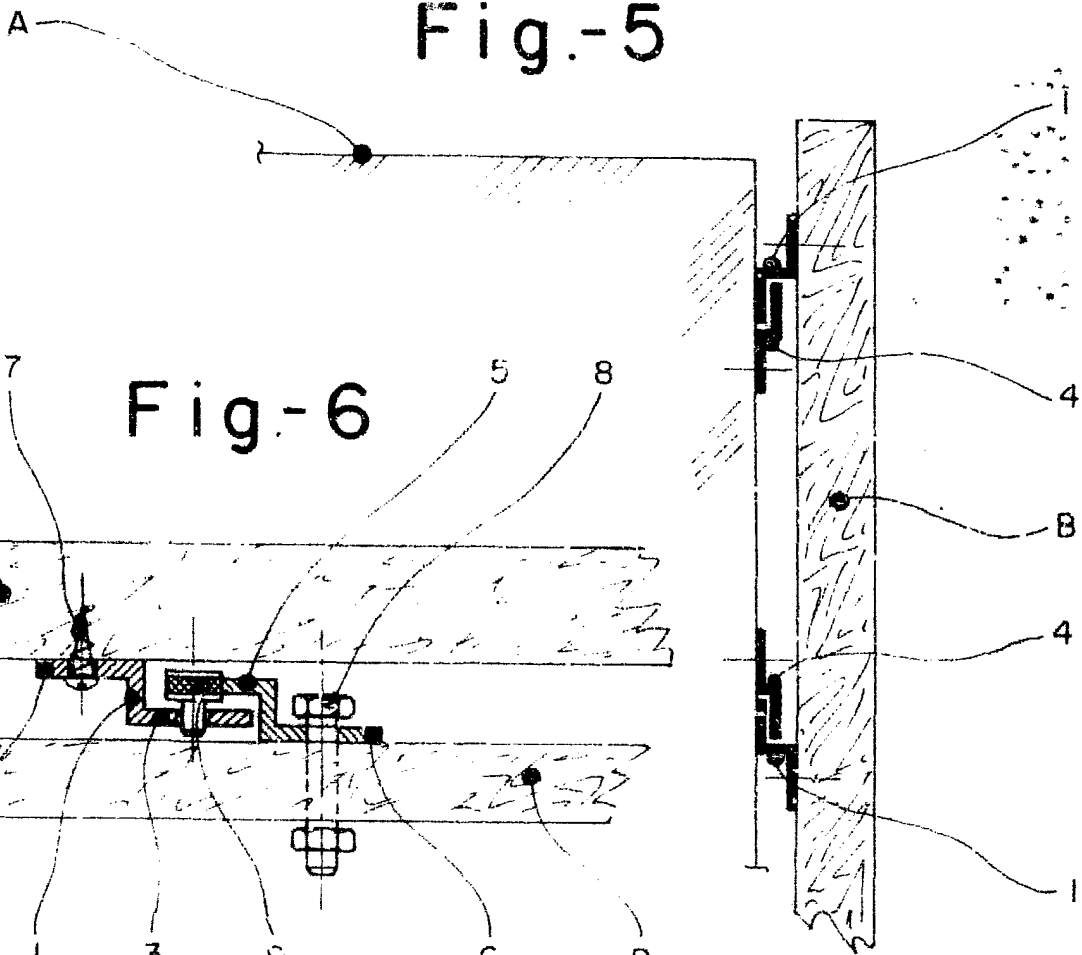
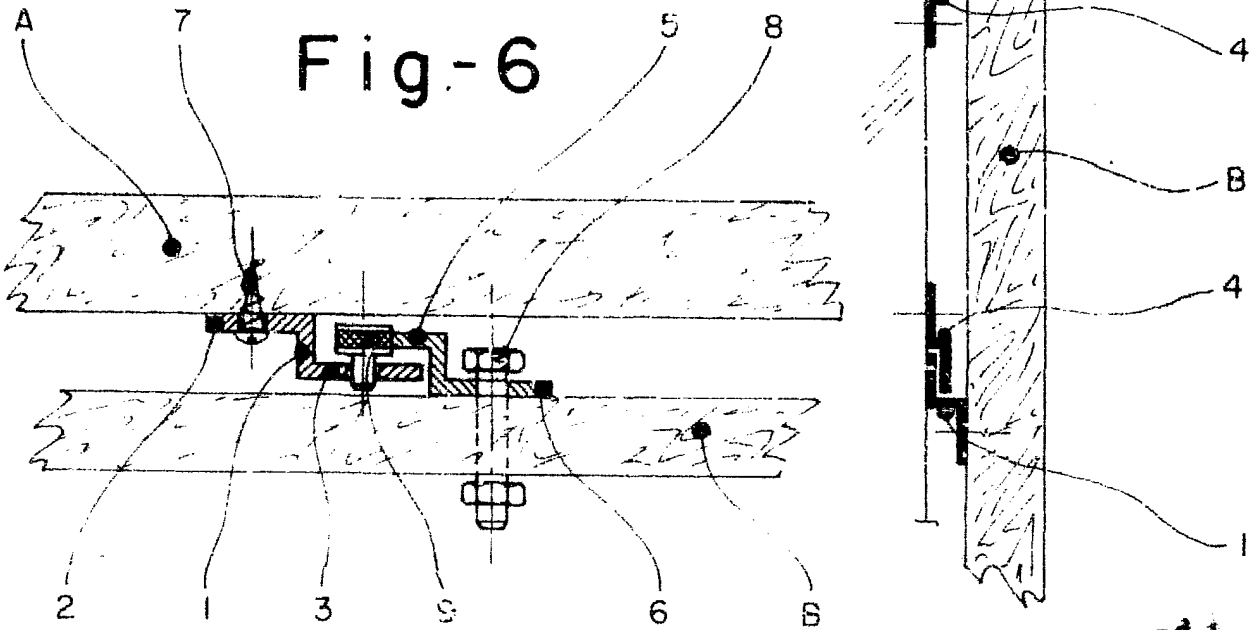


Fig.-6



25 NOV. 1999

MADRID  
MANUEL DE SAEABE  
M. P.

Escaia variable