

ES 275939
FECHA DE PRESENTACION
16 NOV. 1983



ESPAÑA

MODELO DE UTILIDAD

50 PRIORIDADES	52 FECHA	53 PAIS
51 NUMERO		

47 FECHA DE PUBLICIDAD	51 CLASIFICACION INTERNACIONAL B26D 1/02
------------------------	---

54 TITULO DE LA INVENCION

"DISPOSITIVO PERFECCIONADO PARA CORTAR BOTELLAS DE VIDRIO"

71 SOLICITANTE (S)

Don FADHEL BEN FDHAL

DOMICILIO DEL SOLICITANTE

BARCELONA - 21 - Vallmajor, 31 - 5º 3º

72 INVENTOR (ES)

El propio solicitante

73 TITULAR (ES)

74 REPRESENTANTE

Don JUAN ANTONIO MORGADES y MANONELLES

En cuanto a cada una de las dos entallas laterales, se situarán en una de ellas, dos soportes en cuya parte superior se ha dispuesto un rodillo cilíndrico que puede girar libremente respecto al eje que lo sustenta, en tanto que en la otra entalla, se emplaza otro soporte de iguales características a los dos ya mencionados, más otro soporte de cuchillas, las cuales estarán ubicadas en una posición que sobrepase ligeramente la altura de los citados rodillos ubicados en sus respectivos soportes.

Evidentemente tanto el soporte de cuchillas, así como los demás que sustentarán a la botella, al igual que el elemento posicionador, estarán dotados de dispositivos convencionales que permitan su fijación.

Evidentemente una vez obtenida la posición deseada y pasar a cortar la botella, bastará con que ésta sea colocada encima de los rodillos situados en los respectivos soportes, para que, al ir girando la botella sobre su eje ideal, la cuchillas irán incidiendo sobre la misma y en consecuencia se irá produciendo su corte, obteniéndose como resultado que la operación de corte resulte sumamente sencilla y simplificada, a la vez de que resulta altamente segura, ya que al estar girando la botella precisamente por la zona en la que no actúa la cuchilla, resulta totalmente imposible el que el usuario pueda sufrir corte alguno como consecuencia de la operación de corte.

Como se habrá podido comprender, con este dispositivo resulta sumamente sencillo el realizar la operación del

corte de las botellas, a la vez que no por ello el dispositivo que se preconiza, deja de ser sumamente sencillo y eficaz.

Otros detalles y características del actual Modelo se irán poniendo de manifiesto en el transcurso de la descripción que a continuación se dá, en la cual se hace referencia a los dibujos que a esta Memoria se acompañan en los que, de manera un tanto esquemática, se representan los detalles de concepción preferidos. Estos detalles se dan a título de ejemplo, haciendo referencia a un caso posible de realización práctica, pero no queda limitado a los detalles que allí se exponen; por tanto esta descripción debe ser considerada desde un punto de vista ilustrativo y sin limitaciones de ninguna clase.

La figura nº 1 es una vista en alzado del dispositivo preconizado en la que se puede observar como se situará la botella para proceder al corte de la misma.

La figura nº 2 es una vista en planta del dispositivo preconizado.

La figura nº 3 es una vista en alzado, por la zona posterior del dispositivo.

La figura nº 4 es una vista del dispositivo seccionada por el plano vertical 4-4 de la figura nº 2, en la que se puede observar como queda solidarizado y fijado el elemento posicionador.

La figura nº 5 es una sección por el plano vertical 5-5 de la figura nº 4 en la que se encuentra representado el elemento posicionador.

La figura nº 6 es una sección por el plano vertical 6-6 de la figura nº 2 en la que puede observarse una sección del soporte de los rodillos que sustentarán a la botella.

5 La figura nº 7, es otra sección en alzado según el plano vertical 7-7 de la figura nº 2 en la que se puede observar el soporte de cuchillas.

En la figura nº 1 puede observarse como el dispositivo preconizado, está constituido por una base (10) de planta sensiblemente rectangular en la cual se han practicado las entallas longitudinales laterales, (11) y (13) así como 10 tres pequeños taladros de planta sensiblemente cuadrangular. En la entalla intermedia (12), se le ha aplicado el elemento posicionador (17), el cual presenta en alzado una configuración sensiblemente angular, en la cual se ha previsto y más concretamente en su base (18) (ver figuras nº 15 4 y 5) un pequeño resalte (19), el cual quedará perfectamente alojado en la entalla (12) consiguiéndose de esta manera, el perfecto guiado del elemento posicionador (17):

A su vez tal resalte (19), está dotado asimismo de otra 20 entalla, gracias a la cual se permite el paso de un convencional tornillo de fijación (20) que a través de una convencional tuerca (21) que quedar alojada en la cavidad formada por las guías (22), impedirá que al roscarse (20), la tuerca (21) pueda desplazarse, obteniendo así una perfecta 25 sujeción del elemento posicionador respecto a la base (10).

En la entalla (11) se situarán dos soportes (22), de-

biéndolo emplazarse los mismos a la distancia adecuada para permitir una perfecta sustentación de la botella (23) al cortarla, quedando evidentemente esta sustentación auxiliada por otro soporte (40), el cual se colocará en la entalla (13).

Cada uno de estos dos soportes (22) así como el (40), están formados por dos caras laterales (24), de planta sensiblemente triangular las cuales quedan unidas por su zona inferior a una base (25) (ver figura nº 6). Tal base presenta en su zona inferior una protuberancia (26) sensiblemente cuadrangular, siendo sus dimensiones sensiblemente iguales a las de las entallas extremas (11) y (13), con lo cual se consigue el perfecto posicionamiento de la pieza soporte, realizándose la fijación de las piezas soporte por haber previsto en la zona superior de la base (25), la existencia de un resalte (27) cuya configuración coincidirá con la de la tuerca (28), que queda roscada a un tornillo convencional (29), el cual al ser girado por su zona inferior y quedar la tuerca (29) alojado en la protuberancia (27), impide consecuentemente el desplazamiento de tal tuerca y así se consigue la perfecta y respectiva solidarización e inmovilización de los dos soportes (22), y análogamente del (40).

En la zona más superior de las caras laterales (24) de los soportes (22) y (40) se ha instalado un rodillo (30) el cual puede girar libremente respecto a su eje (31) que está

- 7 -

unido a las caras laterales (24) de los mencionados soportes (22).

Una vez posicionadas las piezas soporte (22) y (40) bastará con colocar según la medida en que se quiera efectuar el corte de la botella (23) al soporte de cuchillas (32) realizándose la solidarización de tal soporte de cuchillas (32) con la base (10) por estar el mismo dotado de un sistema idéntico de fijación que en los utilizados en los dos soportes (22) y el (40) en tanto que las cuchillas encontraran solidarizadas a la cara lateral (33) estando las mismas (ver figura nº 7) sustentadas por dos discos (34) unidos entre sí por el eje (35), el cual en la zona del mismo que emerge de la cara de (33) está roscado y aprisionado por una convencional tuerca (36).

Evidentemente si se produce el desgaste de una de las cuchillas (37) solidarizadas a los discos (35) bastará con que se afloje la tuerca (36) para que con tan sólo dar un giro a los discos (34) quede nuevamente posicionada una nueva cuchilla (37) para que la misma actúe sobre la botella (23).

Evidentemente para efectuar el corte de la botella, bastará con que ésta sea presionada sobre los rodillos (30) de los soportes (22) y (40), se les haga girar, para que la cuchilla pase a actuar y presionar sobre la cara lateral exterior de la botella (23) y consecuentemente vaya efectuándose el corte en la misma.

Debe tenerse en cuenta que cada una de las cuchillas (37) están solidarizadas a los discos (34) de manera que se les permite el giro sobre su propio eje, con lo cual se consigue que sea menor el desgaste de la cuchilla sin dejar de permitir a su vez la rotación de la botella que se está cortando.

Se comprenderá después de observados los dibujos y la explicación que hemos efectuado de ellos que el Modelo que motiva la presente Memoria proporciona una construcción sencilla y efectiva que puede ser llevada a la práctica con gran facilidad, constituyendo, sin duda alguna, un resultado industrial.

Se hace constar, a los efectos oportunos, que en el objeto que constituye el presente Modelo podrán introducirse todas aquellas variaciones y modificaciones de detalle que las circunstancias y la práctica pudieran aconsejar, siempre y cuando con las variantes que se introduzcan, no se altere o modifique la esencia que queda resumida en las siguientes REIVINDICACIONES.

--

--

--

--

REIVINDICACIONES

1a - "DISPOSITIVO PERFECCIONADO PARA CORTAR BOTELLAS DE VIDRIO", caracterizado por estar constituido por una base (10) de planta sensiblemente rectangular en la que se han practicado las entallas longitudinales (11) y (13) así como otra entalla intermedia (12) en la que se le ha aplicado el elemento posicionador (17) en tanto que en la entalla (11) se le aplicarán dos soportes (22) dotados de sendos rodillos, mientras que en la entalla (13) se le emplazará otro soporte de rodillos (40) igual a los (22) así como el soporte de cuchilla (32), con lo cual al colocarse la botella y ésta quedar sustentada por los rodillos de los soportes (22) y (40), cuchilla (37), y a la vez quedar posicionado por el elemento posicionador (17), basta con que se le aplique una cierta fuerza contra la base (10) y se le imprima a la botella (23) un movimiento de giro sobre su propio eje para obtener el corte de la misma.

2a - "~~DISPOSITIVO~~ PERFECCIONADO PARA CORTAR BOTELLAS DE VIDRIO" según la anterior reivindicación caracterizado por que el elemento posicionador presenta en alzado una configuración sensiblemente angular en la cual se ha previsto en su base (18) un pequeño resalte (19) que queda alojado en la mencionada entalla intermedia (12), estando dotado a su vez el resalte (19) de una pequeña entalla gracias a la cual permite el paso de un convencional tornillo de fijación que a través de su tuerca (21) que al quedar alojada en la cavidad formada por las guías (22) impide que al ros-

carse el tornillo de fijación (20) tal tuerca (21) pueda desplazarse consiguiéndose la perfecta sujeción del elemento posicionador respecto a su base.

3a - "DISPOSITIVO PERFECCIONADO PARA CORTAR BOTELLAS DE VIDRIO", según las anteriores reivindicaciones caracterizado porque en la entalla (11) se instalarán dos soportes (22) emplazándolos a una distancia adecuada para permitir la buena sustentación de la botella (23) a cortar, sustentación que queda auxiliada por otro soporte (40) que se colocará en la otra entalla lateral (13), estando todos estos soportes formados por dos caras laterales (24) de planta sensiblemente triangular quedando unidas por su zona inferior a una base (25) que presenta por su zona inferior una protuberancia (26) sensiblemente cuadrangular, siendo las dimensiones de tal protuberancia sensiblemente iguales al de las entallas (11) y (13) consiguiéndose la fijación de tales soportes por haberseles previsto en sus caras superiores de las respectivas bases (25) la existencia de sendos resaltes huecos (27) cuya configuración interna coincide con la de la tuerca (28) que queda roscada a un tornillo convencional (29) obteniéndose así la inmovilización de los soportes (22) y (40), con la base (10) habiéndosele previsto a su vez en la zona más superior de las caras laterales (24) de dichos soportes (22) y (40) la instalación de sendos rodillos (30) los cuales puede girar libremente respecto a su eje (31).

4a - "DISPOSITIVO PERFECCIONADO PARA CORTAR BOTELLAS DE VIDRIO", según las anteriores reivindicaciones caracterizado porque una vez posicionadas y solidarizadas las piezas soporte (22) y (40), bastará colocar según a la medida que se quiera efectuar el corte en la botella (23) al soporte de cuchillas (32) efectuándose su solidarización con la base (10) por estar dotado el soporte (32) de un sistema de fijación idéntico al de los soportes (22) y (40), soporte de cuchillas (32) que se encuentra solidarizado en la cara lateral (33) a través de dos discos (34) que están unidos entre sí por el eje (35), el cual en la zona del mismo que emerge de la cara (33) está roscado y aprisionado por una convencional tuerca (26) permitiendo de esta manera que al producirse el desgaste de una de las cuchillas (37) baste con aflojar la tuerca (26) para que con tan sólo dar un giro a los discos (34) quede nuevamente posicionada otra cuchilla (37) para que actúe sobre la botella (23).

5a - "DISPOSITIVO PERFECCIONADO PARA CORTAR BOTELLAS DE VIDRIO".

Todo tal y conforme se describe en la presente memoria la cual consta de once hojas mecanografiadas por una sola cara y dos planos que la ilustran.

18 JUN 1953
MADRID,
FADHEL BEN FDHAL
P.A.

Fadhel Ben Fdhal

275939

FIG. 1

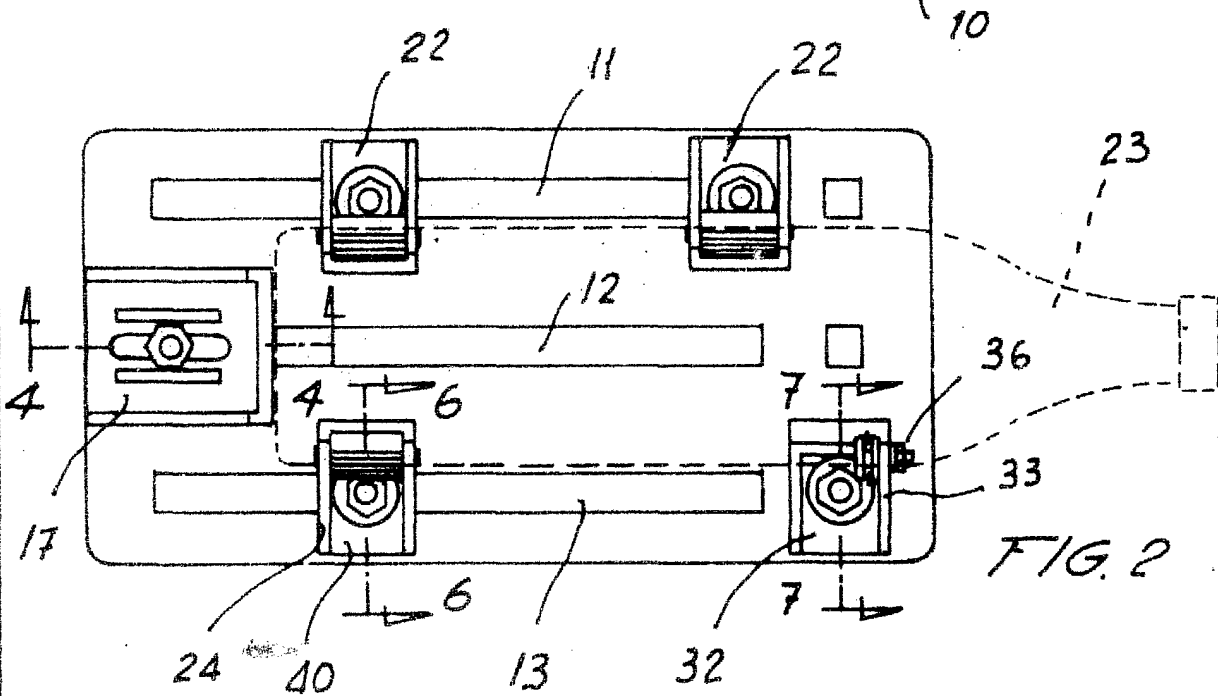
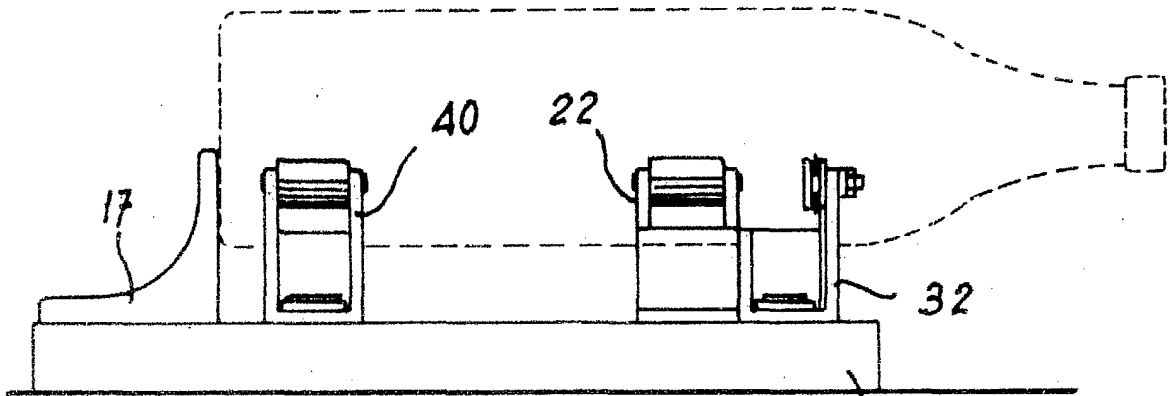
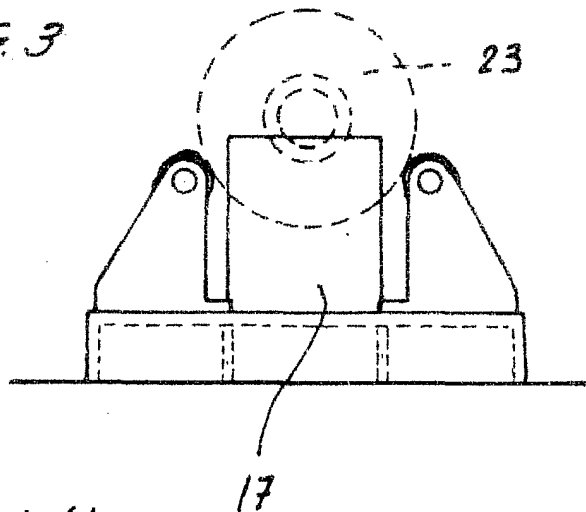


FIG. 2

FIG. 3



Madrid. 18/11/88
p.a.

[Handwritten signature]

Escala variable

275939

FIG. 4

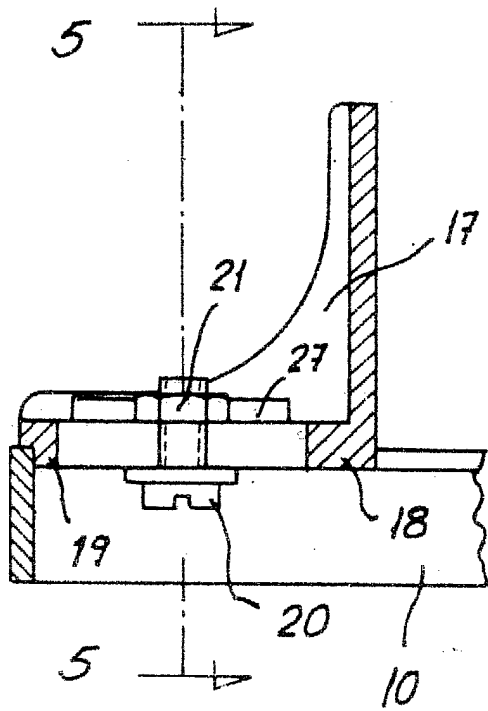


FIG. 5

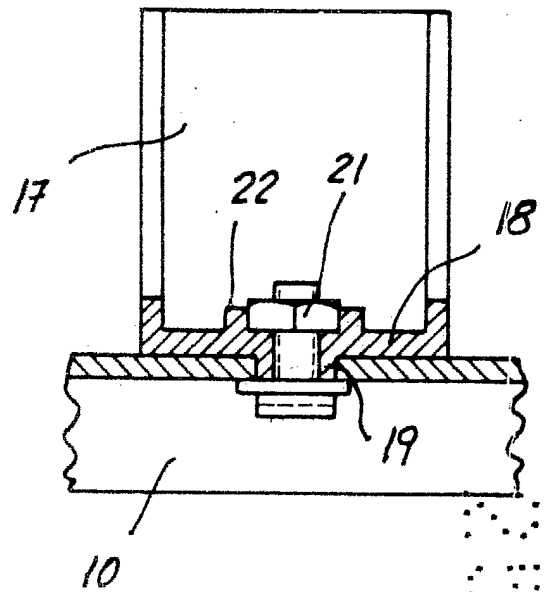


FIG. 6

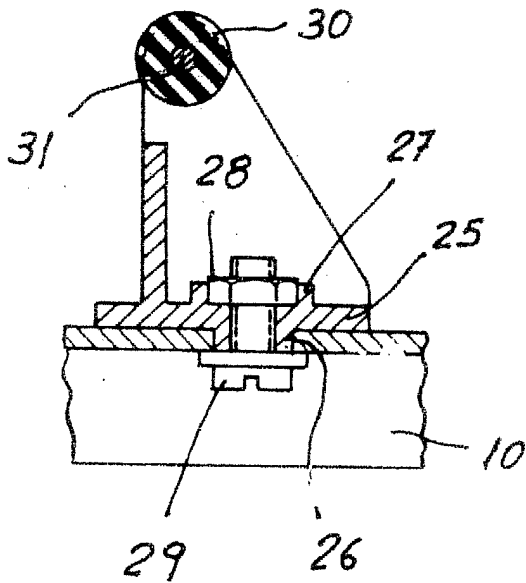
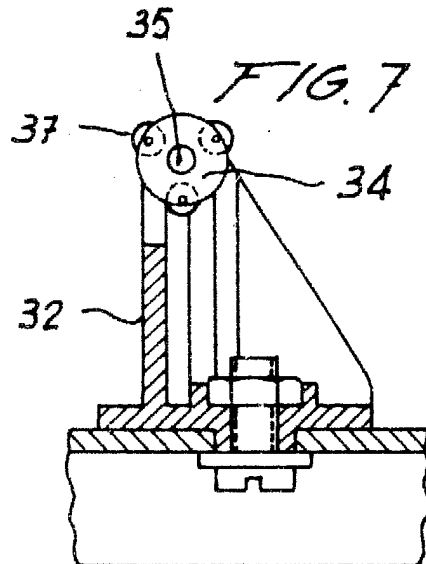


FIG. 7



Madrid. 16 JUN 1985

p.a.

Georgas