

REGISTRO DE LA PROPIEDAD INDUSTRIAL

275619

(18) ES (19) Y	(11) NUMERO
	(22) FECHA DE PRESENTACION 10 NOV. 1983



ESPAÑA

MODELO DE UTILIDAD

16 MAR. 1984

(30) PRIORIDADES	(31) NUMERO	(32) FECHA	(33) PAIS
	--	--	--

(47) FECHA DE PUBLICIDAD	(51) CLASIFICACION INTERNACIONAL H01K 13/04
--------------------------	--

(64) TITULO DE LA INVENCIÓN "Clavija de enchufe"

(71) SOLICITANTE (S) FURA'S, S.A.

DOMICILIO DEL SOLICITANTE Masferrer nº 36, BARCELONA

(72) INVENTOR (ES) --

(73) TITULAR (ES)

(74) REPRESENTANTE M. Gurell Suñol

R-2857-60

MODELO DE UTILIDAD

por VEINTE años

solicitada en España a favor de FURA'S, S.A., entidad espa-
ñola, domiciliada en calle Sanferrer núm. 36, BARCELONA,
5. por "Clavija de enchufe". - - - - -

DESCRIPCIÓN DESCRIPTIVA

La presente invención se refiere a una clavija
de enchufe, la cual tiene por finalidad el ser de fácil eje-
cución, con una reducida aportación de material para el su-
10. po aislante o soporte de los elementos conductores, y que
además sea cómodamente manejable. - - - - -

La expresada clavija se caracteriza porque está
constituida de una pieza soldada en resinas sintéticas,
compuesta de dos mitades coplanares simétricas, en igualdad,
15. que corresponden a las dos caras mayores con sendos rebor-
des laterales, unidas entre sí por una tapeta central, que
corresponde al frente portador de las bananitas, cuyas mita-
des son plegables por unas franjas de grueso reducido que
las unen a dicha tapeta, para su ensamblado y cierre del
20. conjunto, con solidarización por los citados rebordes me-

diente soldadura o adherencia. - - - - -

5. También se caracteriza la invención porque las dos mitades de la pieza poseen en su parte exterior unos relieves para el acido y componen una embocadura para la entrada de los conductores, al tiempo que la tapeta central presenta unas boquillas cilindricas para la sujeción de las bananas, mientras que la parte interior de ambas mitades tiene unos relieves para el mutuo apoyo con paso para los contactores que se fijan en las bananas. - - - - -

14. Asimismo se caracteriza la invención porque las dos mitades de la pieza poseen en sus contornos interiores unos pivotes, y eventualmente unas encajadas complementarias opuestas, para determinar la mutua fijación por ensamble mecánico y la unión mediante soldadura, entendiéndose por tal la obtenida por fusión o por disolución (adhesivos). - - -

15. Otros objetos y características de la invención se irán dando a conocer en detalle a lo largo de la descripción que sigue, haciendo referencia a los dibujos ilustrativos que la acompañan. En los dibujos: - - - - -

20. Figura 1, es una vista en planta, por la cara interior, de la pieza soldada que origina la clavija. - - -

Figura 2, corresponde a una sección longitudinal de la pieza de la figura 1, según una línea II-II. - - - -

Figura 3, es una sección de la tapeta central de

la referida pieza, con una banana colocada en una de sus boquillas al efecto. - - - - -

9. Figura 4, es una sección transversal de la clavija resultante por plegado y cierre de la vista de la figura 1. - - - - -

Figura 5, es una vista en perspectiva de la clavija con un seccionado parcial de una de las dos mitades componentes. - - - - -

10. La presente clavija se obtiene a partir de una pieza soldada en resinas sintéticas, conformando el cuerpo aislante y de soporte para los elementos de conexión, la cual consta de dos mitades simétricas 1A y 1B unidas por una tapeta intermedia 2, inicialmente en un solo plano según las figuras 1 y 2. - - - - -

11. Las mitades 1A y 1B son unos cuerpos en U que forman las caras mayores 3 más un rebordo periférico 4 por la parte interior, estando unida a dichas mitades la tapeta 2 por unas franjas 5 de grueso debilitado. - - - - -

20. Las dos mitades 1A y 1B poseen en la parte exterior unos relieves 6 para facilitar el acido, y una media embocadura 7 que servirá para la entrada de los conductores 8, y en la parte interior tienen otros relieves 9 para el mutuo apoyo de las dos mitades encaradas, y que permiten el paso guiado de los citados conductores 8. Por su parte, la

tapeta central 2 tiene unas boquillas cilíndricas 10 para aplicar unas bandas 11. - - - - -

5. La cirvija se obtiene por plegado de las dos mitades 1A y 1B hasta el punto adomamiento, circundándose de las franjas 3 como elementos de bisagra, quedando la tapeta 2 formando el frente del conjunto, según las figuras 4 y 5.

10. Antes de dicho plegado, se colocan las bandas 11, las cuales se aplican por incrustación mecánica por las boquillas 10, a cuyo efecto aquéllas poseen unas estrías 12 de sujeción, según la figura 3, y la subsiguiente fijación en ellas de los extremos de los respectivos conductores 8.

15. La retención mutua de las dos mitades 1A y 1B se inicia por ensamble mecánico, o sea por penetración de unos pivotes 14 del contorno interior 4 de una de las mitades en unas ranuras complementarias 15 de la restante mitad, completándose por pegamento o por soldadura según los diversos sistemas conocidos para las resinas sintéticas. - - - - -

20. Describitas convenientemente las características de la invención, se hace constar que en la misma podrán introducirse cuantas variantes de detalle pueda aconsejar la experiencia, siempre que con ello no se modifique la esencia de la misma. - - - - -

25. A los efectos consiguientes, se declaran de novedad, utilidad y propiedad para España, sus territorios y plazas de soberanía, las reivindicaciones que siguen. - -

REIVINDICACIONES

1.- Clavija de enchufe, caracterizada porque está constituida por una pieza soldada en recamas sintéticas, compuesta de dos mitades coplanarias simétricas, en equidad, que corresponden a las dos caras mayores con sendos rebordes laterales en la parte interior, unidas entre sí por una tapeta central, que corresponde al frente portador de las bananas, cuyas mitades son plegables sobre sí mismas por unas franjas de grueso reducido que las unen a dicha tapeta, para su acosamiento y cierre del conjunto, con solidarización por los citados rebordes por medio del grupo que comprende el ensamble mecánico, el pegamento o la soldadura. - - - -

2.- Clavija de enchufe, según la reivindicación 1, caracterizada porque las dos mitades de la pieza soldada poseen en su parte exterior unos relieves para el asido y componen una embocadura para la entrada de los conductores, al tiempo que la tapeta central presenta unas bequillas cilíndricas para la sujeción de las bananas, mientras que la parte interior de dichas mitades tiene unos relieves para el autoso apoyo de las mismas con paso para los conductores.

3.- Clavija de enchufe, según la reivindicación 1, caracterizada porque las dos mitades de la pieza soldada poseen en sus contornos interiores unos pivotes, y eventualmente unas equedades en la cara opuesta, para determinar la fijación por ensamble mecánico y la unión por medio de sol-

dedura. - - - - -

4.- "CLAVIA DE ENCRIFER", - - - - -

Todo ello conforme se describe y reivindica en la presente memoria que consta de seis hojas, foliadas y mecanografiadas por una sola de sus caras, y de cinco figuras que la ilustran.

MADRID 10 NOV 1902

A. A. M. CURELL SUÑER

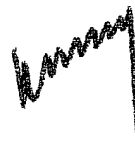


FIG. 1

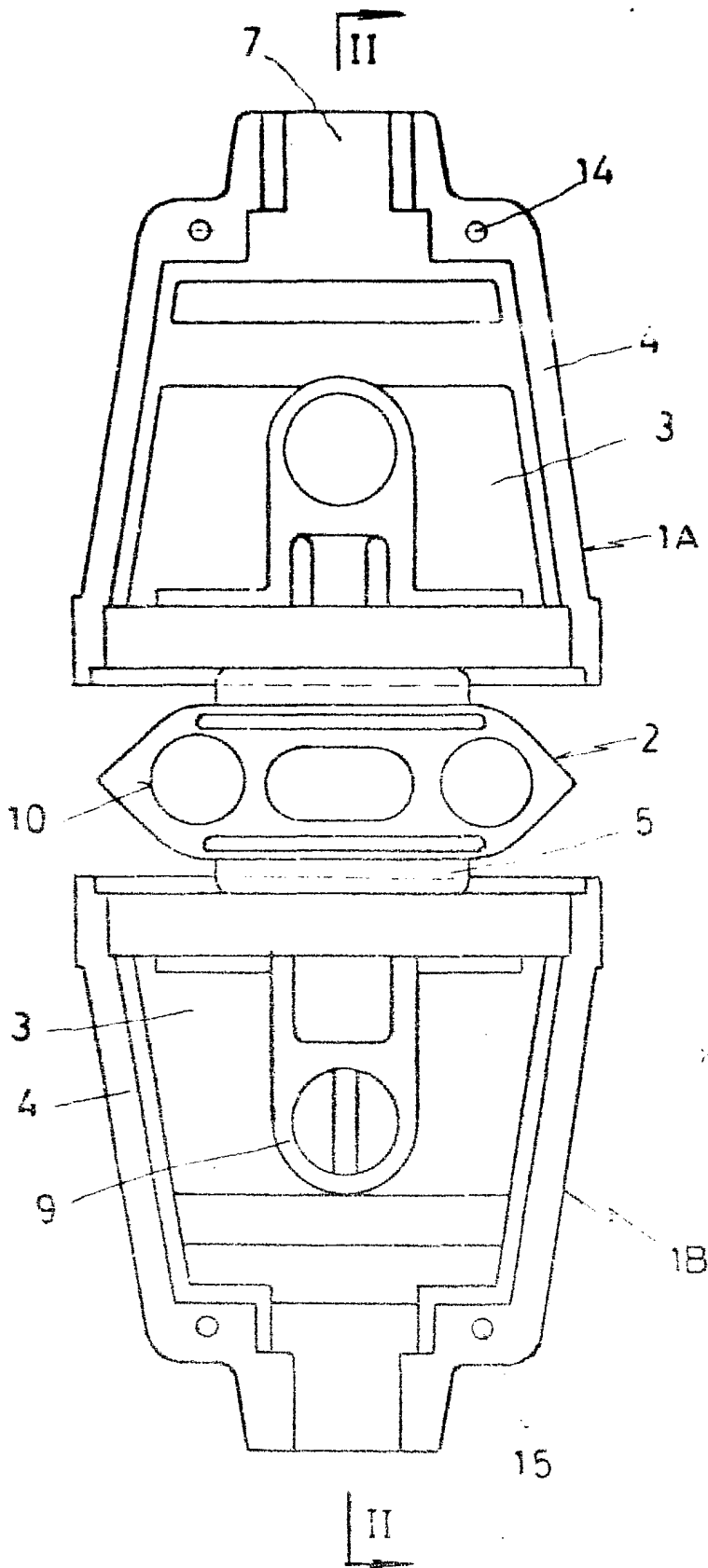
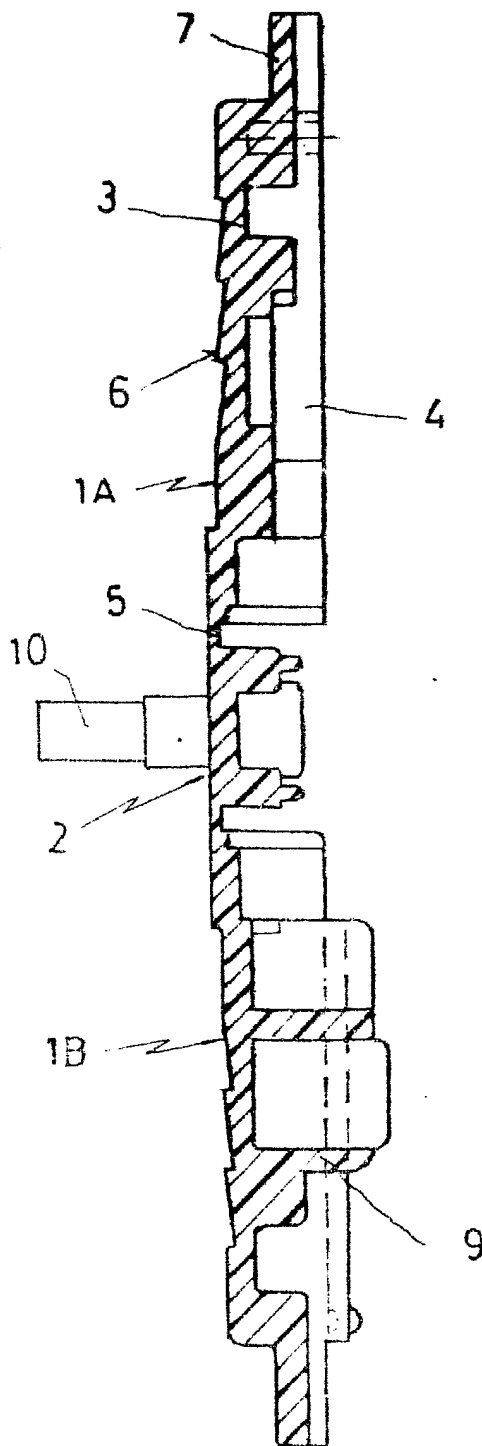


FIG. 2



MADRID (D) 10/11/1983

P. A. M. CURELL SUÑEZ

Handwritten signature

FIG. 3

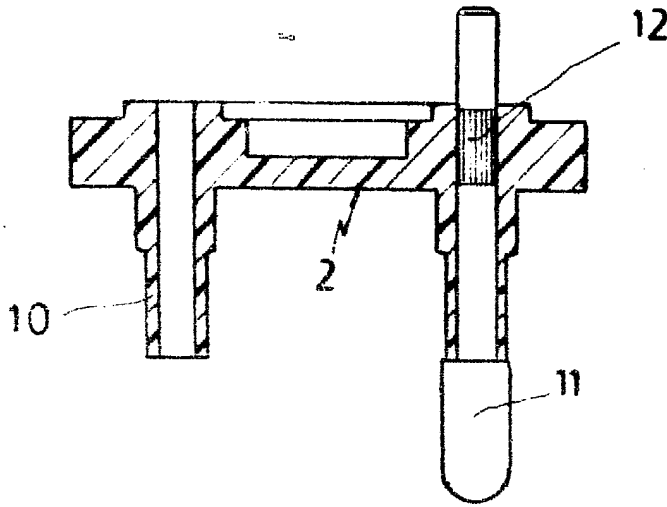


FIG. 4

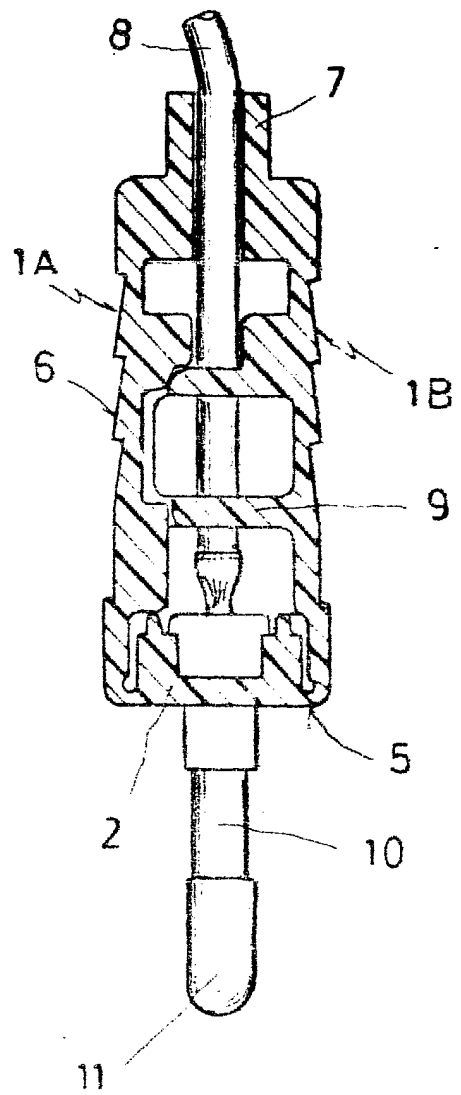
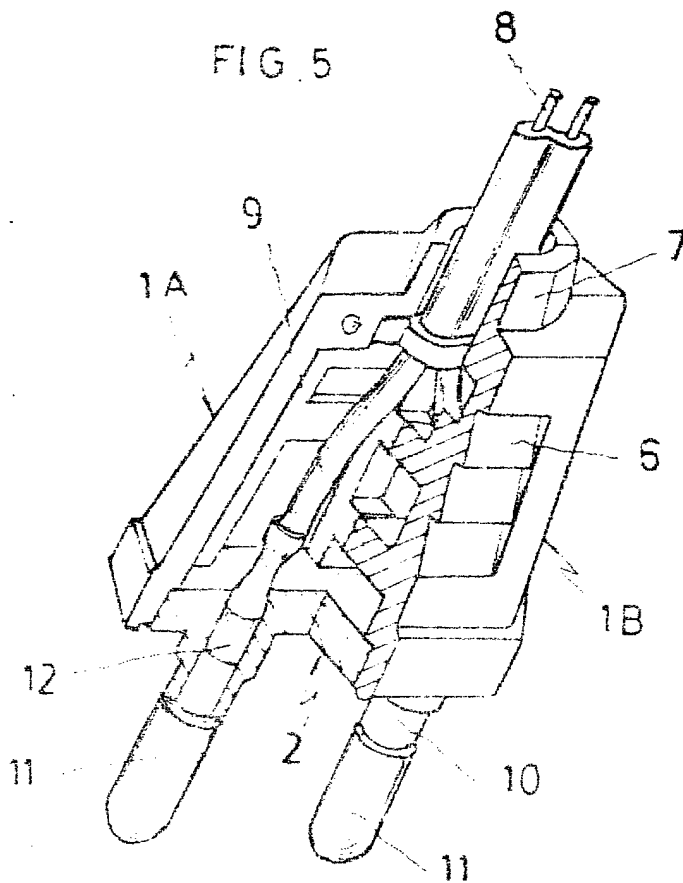


FIG. 5



MADRID 10 NOV 1983

P. A. M. CURELL SURTOR