



El presente Modelo de Utilidad se refiere, como su enunciado indica, a un nuevo soporte sacapuntas perfeccionado, el cual incorpora, a su normal misión de permitir descargar de madera la punta de un lápiz, las

5.- ventajas de tener almacenamiento de las virutas y ser porta-bolígrafo, mejorando así las hasta ahora conocidas de funciones similares.

La sencillez y efectividad del soporte en cuestión, hacen del mismo un elemento digno de la protección registral que para él se solicita por medio del presente

10.- Modelo de Utilidad.

La descripción de las distintas partes que comprenden el soporte sacapuntas objeto de la presente invención se hará a continuación con ayuda de los dibujos de la

15.- adjunta hoja de planos, en los que se ilustra un modo de realización de la misma presentado a título de ejemplo y sin caracter limitativo, por lo que sus variantes de cualquier índole, mientras sean meramente accidentales y no determinen la obtención de un resultado industrial

20.- nuevo y distinto, deben considerarse incluidas dentro del ámbito de protección dimanante del registro que se solicita.

La figura primera, representa una vista en alzado lateral y sección longitudinal del conjunto soporte

25.- sacapuntas objeto de la presente invención.

La figura segunda, representa una vista en alzado frontal del mismo conjunto representado en la figura anterior.

La figura tercera, representa una vista en alzado inferior del citado soporte sacapuntas.

La numeración que acompaña a las citadas figuras tiene en todas ellas el mismo significado, siendo éste el siguiente:

5.-

- 1.- Cuerpo.
- 2.- Cabeza de afilado.
- 3.- Orificio de afilado.
- 4.- Tabique encaje.

10.-

- 5.- Guía sacapuntas.
- 6.- Sacapuntas.
- 7.- Tapón.
- 8.- Guía bolígrafo.

15.-

- 9.- Carga bolígrafo.
- 10.- Punta bolígrafo.
- 11.- Orificios aireación.
- 12.- Tapa.
- 13.- Uña soporte.

20.-

El soporte sacapuntas se constituye por un cuerpo tubular redondo (1), construido en material termoplástico u otro de características apropiadas, encajándose en uno de sus extremos una cabeza de afilado (2) de forma semiésférica, la cual presenta en su eje de simetría un orificio circular de afilado (3) que comunica con el interior y tiene en su contorno diametral, un rebaje constitutivo de un tabique de encaje (4) por el que se solidariza al extremo del cuerpo (1) de manera inamovible. Interiormente la cabeza (2) presenta una guía (5) proyectada hacia el exterior de la

25.-

superficie cóncava y adaptada en su forma al perímetro de un sacapuntas (6) de construcción tradicional, el cual se fija de forma inamovible a la misma.

5.- El extremo opuesto presenta un tapón (7) que lo cierra, el cual, susceptible de ser desmontado, está constituido a su vez en forma de vaso y es cerrado en su boca por una guía bolígrafo (8), dotada de los medios necesarios para albergar en su interior una carga (9) y su punta de escritura (10) que emerge al exterior.

10.- Con el número (11), un pequeño orificio de aireación existente en la guía (8), el cual comunica el interior del tapón (7) con el exterior y, asimismo, a la carga (9) del bolígrafo (10) de escritura.

15.- Con el número (12), una tapa desmontable de forma cilíndrica rematada en semiesfera, la cual cubre la punta de escritura (10), ajustando sobre el extremo correspondiente del cuerpo (1).

20.- Con el número (13), una uña soporte, proyectada al exterior de la tapa (12) y, acodándose en ángulo recto, discurre paralela al eje longitudinal de la misma sin sobrepasar su boca de cierre.

25.- El conjunto que, dotado de una estética semejante a una pluma estilográfica, es susceptible de servir como elemento de escritura mediante el bolígrafo (10) de que está dotado, permite a su vez almacenar en el cuerpo (1), la viruta producida por el sacapuntas (6) en su misión de afilar lápices.

Descrita suficientemente la naturaleza y objeto del

presente Modelo de Utilidad, se hace constar que las características esenciales sobre las que ha de recaer la concesión del mismo, están comprendidas en las notas reivindicatorias que en la siguiente página se detallan.

...

...

...

...

...

...

...

...

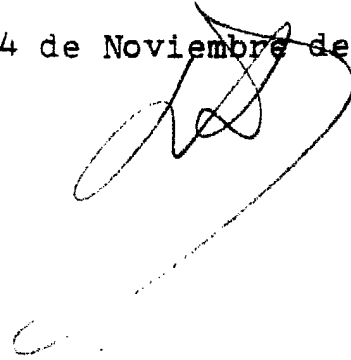
REIVINDICACIONES

- 1ª.- Soporte sacapuntas perfeccionado, caracterizado porque la disposición de un cuerpo tubular cilíndrico, cerrado en uno de sus extremos de forma inamovible por una
- 5.- tapa de forma semiesférica dotada de un orificio central de comunicación, con dimensiones apropiadas y coincidente con la boca de un sacapuntas tradicional acoplado a la susodicha tapa de manera también inamovible, mientras el extremo opuesto del cuerpo tubular cilíndrico está cerrado
- 10.- de forma destapable por un tapón cilíndrico formado por dos cuerpos, uno de los cuales, en forma de vaso, cierra el citado extremo, mientras el otro, ajustado a la boca del anterior, se proyecta hacia exterior tomando la forma estética del punto de escritura de una pluma estilografica y, presenta en su eje de simetria, un conducto cilíndrico
- 15.- dimensionado de forma tal que permite el acomplamiento en el mismo de una carga de bolígrafo cuya punta emerge al exterior sirviendo asimismo, el borde perimetral del extremo cerrado por el tapón, como periferia de ajuste de una
- 20.- capucha de cierre del conjunto dotada de un elemento de portador en clik.

2ª.- SOPORTE SACAPUNTAS PERFECCIONADO.

Todo ello tal y como se describe y reivindica en la memoria que antecede que consta de SIETE hojas escritas a máquina por una sola de sus caras y planos que la ilustran.

Madrid, 4 de Noviembre de 1983

A handwritten signature in dark ink, consisting of several loops and a long horizontal stroke extending to the left.A small graphic element consisting of a triangle of dots, with three dots at the top and two at the bottom.Two horizontal lines of dots, each consisting of five dots.A single horizontal line of five dots.A circular graphic element composed of dots arranged in a ring.A second circular graphic element composed of dots arranged in a ring.A third circular graphic element composed of dots arranged in a ring.

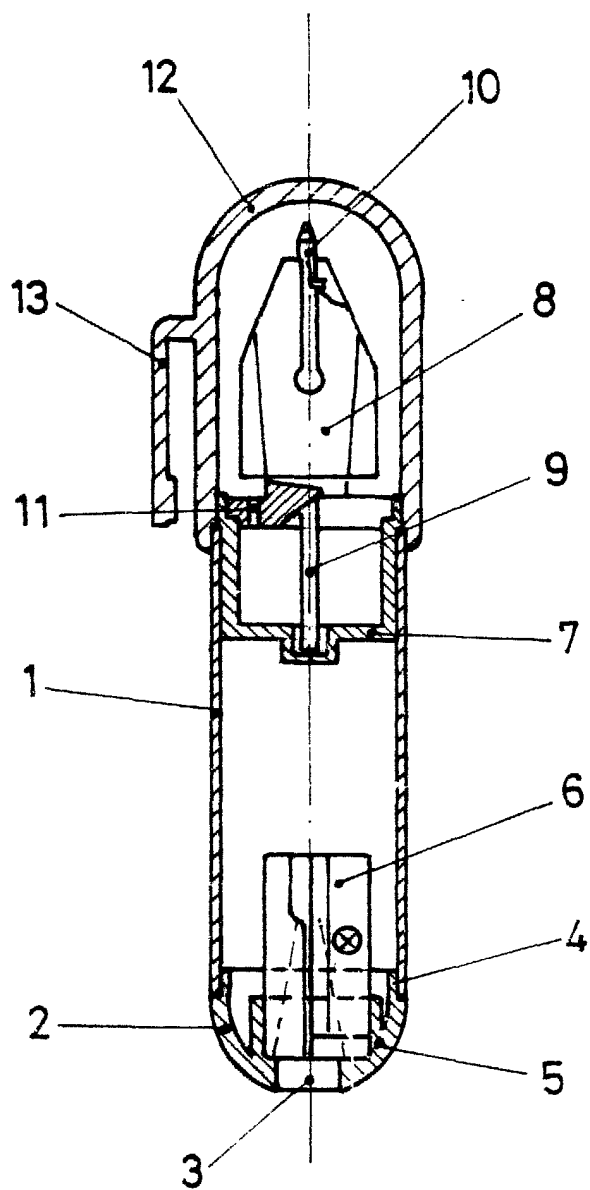


FIG. 1

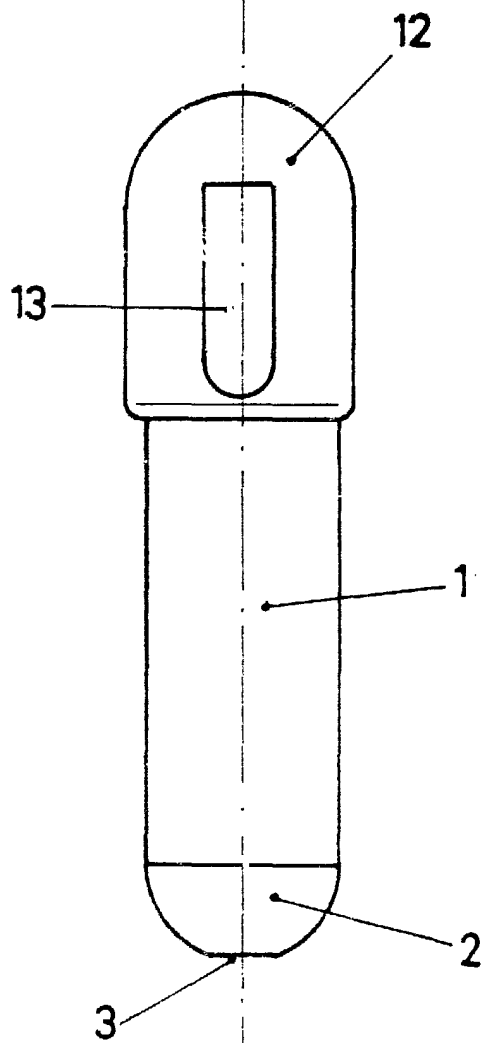


FIG. 2

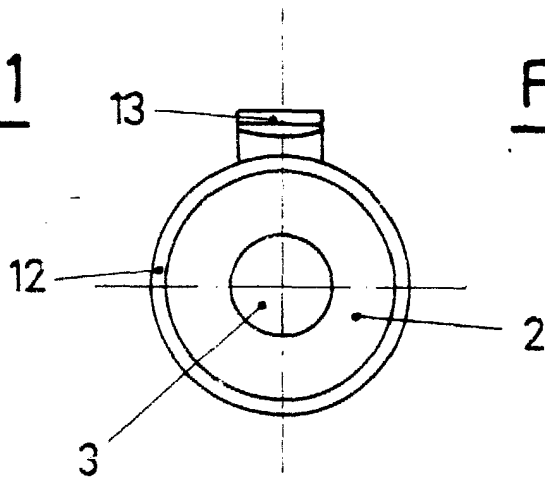


FIG. 3

ESCALA VARIABLE



A handwritten signature or mark, possibly a stylized name or initials, located to the right of FIG. 3.